

รายงานสถานการณ์น้ำลุ่มน้ำทะเลสาบสงขลา

วันที่ 18 ตุลาคม 2565

1. สภาพภูมิอากาศ

ลักษณะอากาศทั่วไป (ที่มา: กรมอุตุนิยมวิทยา)

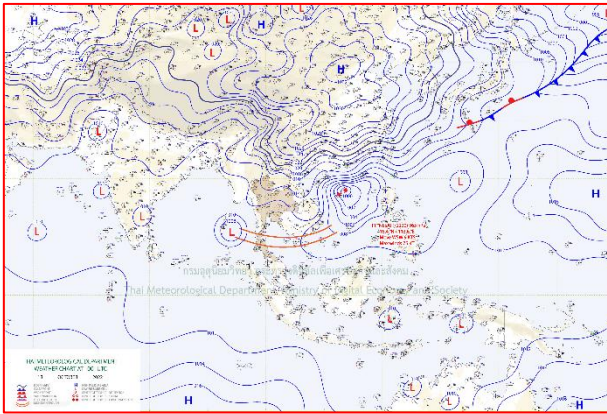
พยากรณ์อากาศ 24 ชั่วโมงข้างหน้า บริเวณความกดอากาศสูงหรือมวลอากาศเย็นกำลังปานกลางจากประเทศจีนปกคลุมประเทศไทยตอนบนและทะเลจีนใต้ ลักษณะเช่นนี้ทำให้ประเทศไทยตอนบนมีอากาศเย็นกับมีลมแรง และอุณหภูมิจะลดลง 1-2 องศาเซลเซียส โดยมีฝนเล็กน้อยบางแห่งบริเวณภาคตะวันออก สำหรับร่องมรสุมยังคงพาดผ่านภาคใต้ตอนกลาง ประกอบกับมีหย่อมความกดอากาศต่ำกำลังแรงปกคลุมบริเวณทะเลอันดามันตอนบน ในขณะที่ลมตะวันตกเฉียงใต้ที่พัดปกคลุมทะเลอันดามันและภาคใต้มีกำลังแรงขึ้น ทำให้ภาคใต้มีฝนตกต่อเนื่อง และมีฝนตกหนักถึงหนักมากบางแห่ง ขอให้ประชาชนบริเวณภาคใต้ระวังอันตรายจากฝนตกหนักถึงหนักมากและฝนที่ตกสะสม ซึ่งอาจทำให้เกิดน้ำท่วมฉับพลันและน้ำป่าไหลหลาก โดยเฉพาะพื้นที่ลาดเชิงเขาใกล้ทางน้ำไหลผ่านและพื้นที่ลุ่มไว้ด้วย สำหรับคลื่นลมบริเวณทะเลอันดามันและอ่าวไทยมีกำลังแรงขึ้น โดยอ่าวไทยมีคลื่นสูง 1-2 เมตร บริเวณที่มีฝนฟ้าคะนองคลื่นสูงมากกว่า 2 เมตร ทะเลอันดามันคลื่นสูง 2-3 เมตร บริเวณที่มีฝนฟ้าคะนองคลื่นสูงมากกว่า 3 เมตร ขอให้ชาวเรือเดินเรือด้วยความระมัดระวังและหลีกเลี่ยงการเดินเรือบริเวณที่มีฝนฟ้าคะนอง เรือเล็กบริเวณทะเลอันดามันควรงดออกจากฝั่งในระยะนี้ อนึ่ง พายุไต้ฝุ่น “เนสาท” บริเวณทะเลจีนใต้ตอนบน มีศูนย์กลางอยู่ห่างประมาณ 350 กิโลเมตรทางตะวันออกเฉียงของเกาะไหหลำ ประเทศจีน คาดว่าพายุนี้จะเคลื่อนผ่านตอนใต้ของเกาะไหหลำ ประเทศจีน และเคลื่อนเข้าบริเวณอ่าวตังเกี๋ยและประเทศเวียดนามตอนบนในช่วงวันที่ 20-21 ต.ค. 65 ในขณะที่บริเวณความกดอากาศสูง หรือมวลอากาศเย็นกำลังปานกลางจากประเทศจีนยังคงปกคลุมประเทศไทยตอนบนและทะเลจีนใต้ ลักษณะเช่นนี้จะทำให้พายุอ่อนกำลังลงตามลำดับอย่างรวดเร็ว ทำให้ประเทศไทยตอนบนมีฝนเล็กน้อยบางแห่งเกิดขึ้นได้

สภาพอากาศภาคใต้ (ฝั่งตะวันออก)

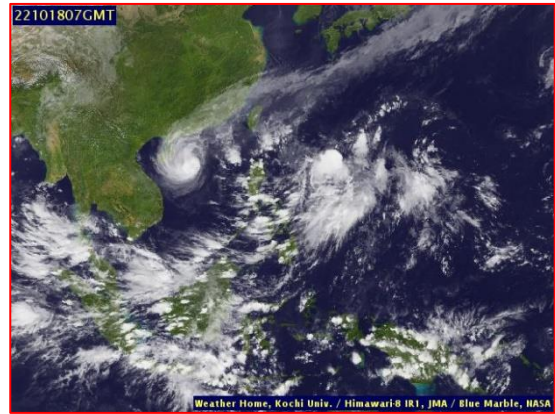
มีฝนฟ้าคะนองร้อยละ 70 ของพื้นที่ กับมีฝนตกหนักถึงหนักมากบางแห่ง บริเวณจังหวัดประจวบคีรีขันธ์ ชุมพร สุราษฎร์ธานี นครศรีธรรมราช พัทลุง และสงขลา อุณหภูมิต่ำสุด 23-24 องศาเซลเซียส อุณหภูมิสูงสุด 30-32 องศาเซลเซียส ลมตะวันตก ความเร็ว 15-35 กม./ชม. ทะเลมีคลื่นสูง 1-2 เมตร บริเวณที่มีฝนฟ้าคะนองคลื่นสูงมากกว่า 2 เมตร

ผลคาดการณ์ปริมาณน้ำฝนล่วงหน้า 1-7 วัน ภาคใต้ (ฝั่งตะวันออก)

มีฝนฟ้าคะนองร้อยละ 60-70 ของพื้นที่ และมีฝนตกหนักบางแห่ง ตลอดช่วง ลมตะวันตกเฉียงเหนือ ความเร็ว 15-35 กม./ชม. ทะเลมีคลื่นสูง 1 - 2 เมตร บริเวณที่มีฝนฟ้าคะนองคลื่นสูงมากกว่า 2 เมตร อุณหภูมิต่ำสุด 22-25 องศาเซลเซียส อุณหภูมิสูงสุด 28-34 องศาเซลเซียส



แผนที่อากาศ วันที่ 18 ต.ค. 2565 เวลา 07.00 น.

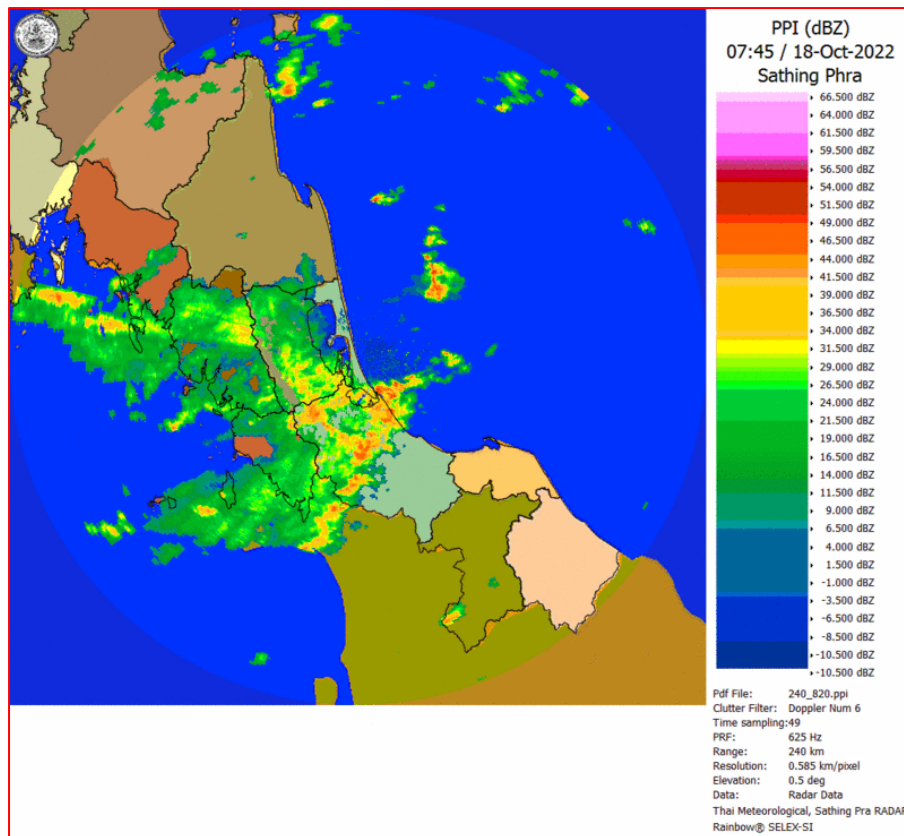


ภาพถ่ายจากดาวเทียม วันที่ 18 ต.ค. 2565

สถานการณ์ฝน

จากข้อมูลสถานการณ์ฝนในพื้นที่ลุ่มน้ำทะเลสาบสงขลา ภาคใต้ (ฝั่งตะวันออก) ของวันที่ 17 ตุลาคม 2565 จากกรมทรัพยากรน้ำ กรมอุตุนิยมวิทยา กรมชลประทาน และสถาบันสารสนเทศทรัพยากรน้ำ (องค์การมหาชน) พบว่ามีปริมาณฝนในพื้นที่ลุ่มน้ำทะเลสาบสงขลา ข้อมูลสถานการณ์ฝนในพื้นที่ลุ่มน้ำทะเลสาบสงขลา ณ วันที่ 17 ตุลาคม 2565 เวลา 07.00 น.

ลุ่มน้ำ	จังหวัด*	ปริมาณฝน 24 ชม.(มม.)
ทะเลสาบ สงขลา	นครศรีธรรมราช	21.3
	พัทลุง สกษ.	12.5
	สงขลา	9.4
หมายเหตุ “ - ” คือ ยังไม่ได้รับรายงาน, *จังหวัดมีพื้นที่ลุ่มน้ำมากกว่าร้อยละ 50 ขึ้นไป		

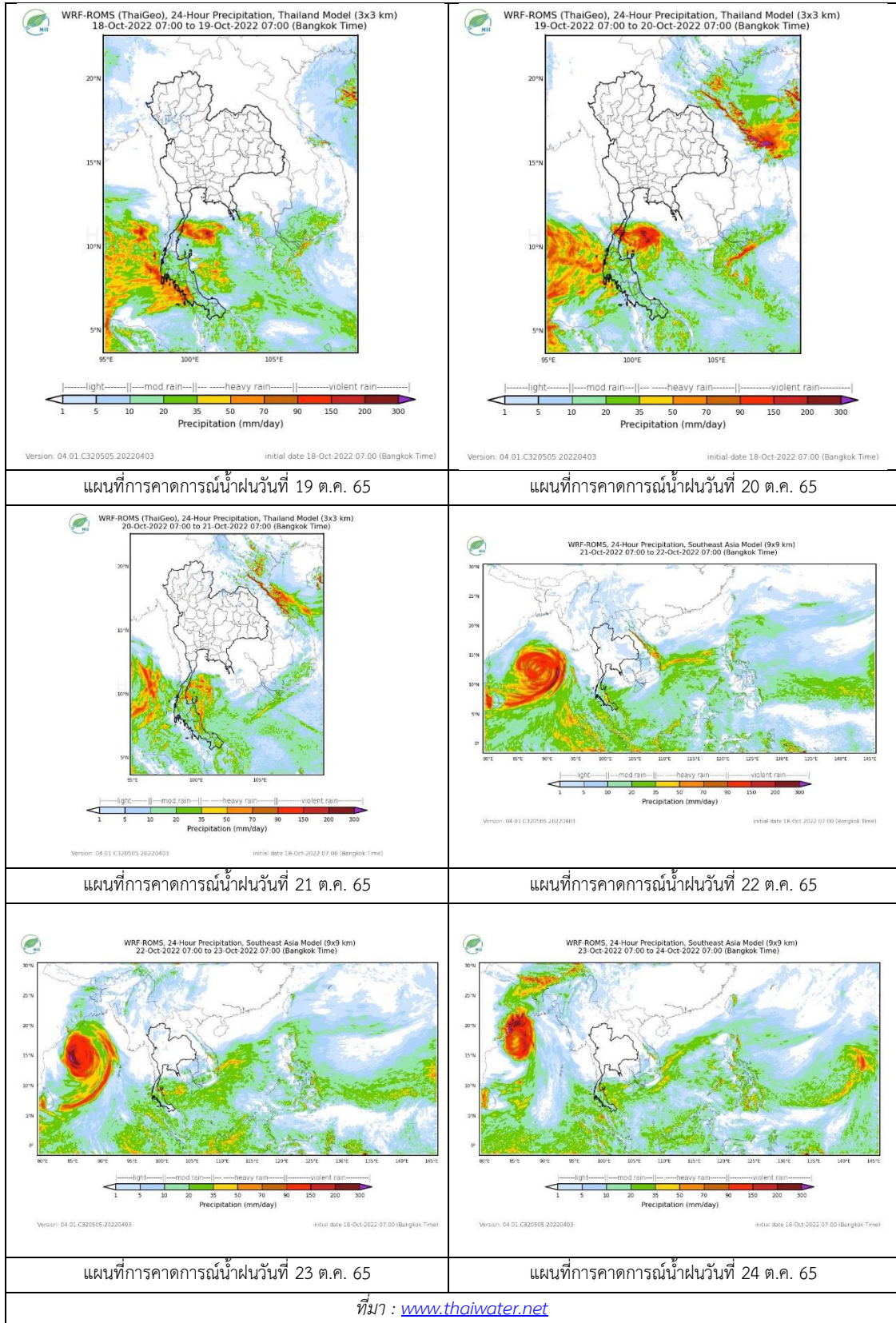


ภาพเรดาร์ตรวจอากาศ “สathingพระ”

ณ วันที่ 18 ตุลาคม 2565 เวลา 12.45 น.

(ที่มา : กรมอุตุนิยมวิทยา <https://weather.tmd.go.th/phs.php>)

สถานการณ์น้ำฝน (แผนภาพคาดการณ์ฝนล่วงหน้าความละเอียดสูง WRF-ROMS Model)



2. ข้อมูลปริมาณน้ำในลำน้ำ

สถานการณ์น้ำท่า (14 – 18 ต.ค. 2565 ที่มา: กรมชลประทาน)

สถานี	ลุ่มน้ำ	อำเภอ	จังหวัด	ระดับน้ำ-ม.	ศุกร์	เสาร์	อาทิตย์	จันทร์	อังคาร	แนวโน้ม (เพิ่ม/ลด)
				ปริมาณน้ำ- ลบ.ม./วิ. (ระดับเตือนภัย)	14 ต.ค.	15 ต.ค.	16 ต.ค.	17 ต.ค.	18 ต.ค.	
X.170	ทะเลสาบสงขลา	ศรีนครินทร์	พัทลุง	25.20	21.08	21.03	20.95	21.12	21.11	ลดลง
				374.00	16.00	13.50	10.50	18.00	17.50	
X.265	ทะเลสาบสงขลา	เมือง	พัทลุง	8.00	6.58	6.55	6.59	6.53	6.49	ลดลง
				-	-	-	-	-	-	
X.44	ทะเลสาบสงขลา	หาดใหญ่	สงขลา	7.40	1.37	1.33	1.25	0.82	1.29	เพิ่มขึ้น
				533.00	50.80	49.20	46.00	30.60	47.60	
X.90	ทะเลสาบสงขลา	คลองหอย โข่ง	สงขลา	9.53	3.01	3.07	2.71	2.47	3.23	เพิ่มขึ้น
				904.60	54.40	56.80	42.40	32.80	63.20	
X.173A	ทะเลสาบสงขลา	สะเดา	สงขลา	16.13	11.98	12.21	11.49	11.53	12.03	เพิ่มขึ้น
				258.60	35.70	39.20	28.35	28.95	36.45	
X.174	ทะเลสาบสงขลา	หาดใหญ่	สงขลา	8.88	4.39	4.38	4.40	4.39	4.39	ทรงตัว
				212.00	1.95	1.90	2.00	1.95	1.95	



สถานีคลองอู่ตะเภาตอนล่าง - ต.หาดใหญ่ อ.หาดใหญ่ จ.สงขลา

(ลุ่มน้ำทะเลสาบสงขลา)

(หมายเหตุ ที่มา : <http://mekhala.dwr.go.th/cctv/>)

3. สรุป

สถานการณ์น้ำในลุ่มน้ำทะเลสาบสงขลาประจำวันที่ 18 ตุลาคม 2565

สถานการณ์น้ำในลำน้ำโดยทั่วไปอยู่ในภาวะปกติ ระดับน้ำในลำน้ำส่วนใหญ่มีแนวโน้มทรงตัว ลดลง และเพิ่มขึ้น