



## รายงานการเฝ้าระวังติดตามสถานการณ์น้ำและความช่วยเหลือ ศูนย์ปฏิบัติการทรัพยากรธรรมชาติและสิ่งแวดล้อม (ด้านทรัพยากรน้ำ) กระทรวงทรัพยากรธรรมชาติและสิ่งแวดล้อม

### ศูนย์ป้องกันวิกฤติน้ำ กรมทรัพยากรน้ำ

โทรศัพท์ ๐ ๒๒๗๑ ๖๐๐๐ ต่อ ๖๔๔๕ โทรสาร ๐ ๒๒๗๘ ๖๖๒๙ www.dwr.go.th IDLine: mekhalawoc Email: mekhala@dwr.mail.go.th

### ศูนย์เทคโนโลยีสารสนเทศทรัพยากรน้ำบาดาล กรมทรัพยากรน้ำบาดาล

โทรศัพท์ ๐ ๒๖๖๖ ๗๐๘๐ โทรสาร ๐ ๒๖๖๖ ๗๑๐๐ www.dgr.go.th Email: itcenter@dgr.mail.go.th

### สำนักงานนโยบายและแผนทรัพยากรธรรมชาติและสิ่งแวดล้อม

โทรศัพท์ ๐ ๒๒๖๕๖๕๐๐ www.onep.go.th Email: [webmaster@onep.go.th](mailto:webmaster@onep.go.th)

### กรมทรัพยากรธรณี

โทรศัพท์ ๐ ๒๖๒๑๕๕๐๐ www.dmr.go.th Email: [webmaster@dmr.mail.go.th](mailto:webmaster@dmr.mail.go.th)

รายงานฉบับที่ ๕๘๑/๒๕๖๕

เวลา ๐๘.๐๐ น.

วันที่ ๑๙ ตุลาคม ๒๕๖๕

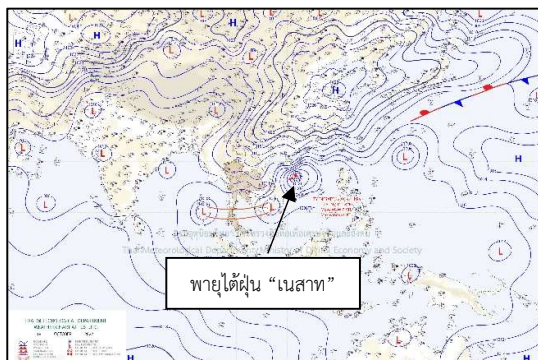
เรียน รมว.ทส. เลขานุการ รมว.ทส. ที่ปรึกษา รมว.ทส. ปกท.ทส. รอง ปกท.ทส. อทน. อทบ. และหน่วยงานที่เกี่ยวข้อง

### ๑. สถานะอากาศ เวลา ๐๕.๐๐ น. (กรมอุตุนิยมวิทยา)

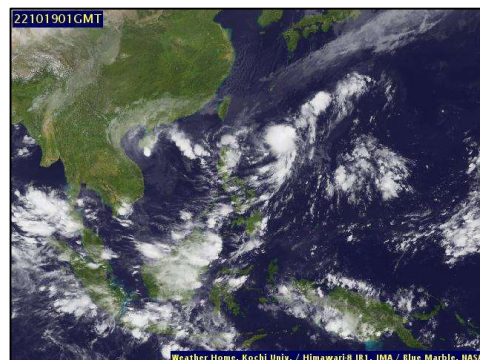
พยากรณ์อากาศ ๒๔ ชั่วโมง บริเวณความกดอากาศสูงหรือมวลอากาศเย็นกำลังปานกลางจากประเทศจีนยังคงปกคลุมประเทศไทยตอนบนและทะเลจีนใต้ ลักษณะเช่นนี้ทำให้ประเทศไทยตอนบนมีอากาศเย็น และอุณหภูมิจะลดลง ๑-๒ องศาเซลเซียส

สำหรับร่องมรสุมยังคงพาดผ่านภาคใต้ตอนกลาง ประกอบกับมีหย่อมความกดอากาศต่ำกำลังแรงปกคลุมบริเวณทะเลอันดามันตอนกลาง ในขณะที่ลมตะวันตกเฉียงใต้ที่พัดปกคลุมทะเลอันดามันและภาคใต้มีกำลังแรงขึ้น ทำให้ภาคใต้มีฝนตกต่อเนื่อง และมีฝนตกหนักถึงหนักมากบางแห่ง ขอให้ประชาชนบริเวณภาคใต้ระวังอันตรายจากฝนตกหนักถึงหนักมากและฝนที่ตกสะสม ซึ่งอาจทำให้เกิดน้ำท่วมฉับพลันและน้ำป่าไหลหลาก โดยเฉพาะพื้นที่ลาดเชิงเขาใกล้ทางน้ำไหลผ่านและพื้นที่ลุ่มไว้ด้วย สำหรับคลื่นลมบริเวณอ่าวไทยมีคลื่นสูง ๑-๒ เมตร บริเวณที่มีฝนฟ้าคะนองคลื่นสูงมากกว่า ๒ เมตร ทะเลอันดามันคลื่นสูง ๒-๓ เมตร บริเวณที่มีฝนฟ้าคะนองคลื่นสูงมากกว่า ๓ เมตร ขอให้ชาวเรือเดินเรือด้วยความระมัดระวังและหลีกเลี่ยงการเดินเรือบริเวณที่มีฝนฟ้าคะนอง เรือเล็กบริเวณทะเลอันดามันควรออกจากฝั่งในระยหานี้

อนึ่ง พายุไต้ฝุ่น “เนสาท” บริเวณทะเลจีนใต้ตอนบน มีศูนย์กลางอยู่ห่างประมาณ ๑๖๐ กิโลเมตร ทางตะวันออกเฉียงใต้ของเกาะไหหลำ ประเทศจีน คาดว่าพายุนี้จะเคลื่อนผ่านตอนใต้ของเกาะไหหลำ และเคลื่อนเข้าบริเวณอ่าวตังเกี๋ยและประเทศเวียดนามตอนบนในช่วงวันที่ ๒๐-๒๑ ต.ค. ๖๕ ในขณะที่บริเวณความกดอากาศสูง หรือมวลอากาศเย็นกำลังปานกลางยังคงปกคลุมประเทศไทยตอนบนและทะเลจีนใต้ ลักษณะเช่นนี้จะทำให้พายุอ่อนกำลังลงตามลำดับอย่างรวดเร็ว ทำให้ประเทศไทยตอนบนมีฝนเล็กน้อยบางแห่งเกิดขึ้นได้

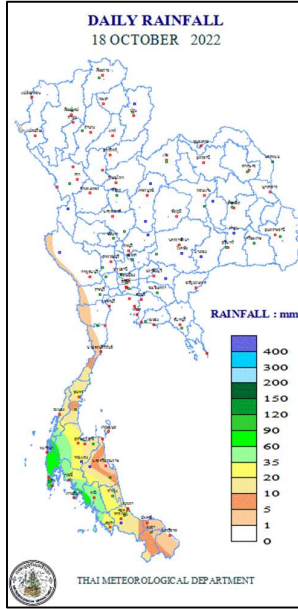


แผนที่อากาศ วันที่ ๑๙ ต.ค. ๒๕๖๕ เวลา ๐๑.๐๐ น.



ภาพถ่ายดาวเทียม วันที่ ๑๙ ต.ค. ๒๕๖๕ เวลา ๐๘.๐๐ น.

๒. ปริมาณฝนสะสม ณ เวลา ๐๗.๐๐น.(เมื่อวาน) - ๐๗.๐๐ น.(วันนี้) (กรมอุตุนิยมวิทยา)



จุดตรวจวัด	ปริมาณฝน (มม.)
จ.กระบี่ (เกาะลันตา)	๙๓.๔
จ.พังงา (ตะกั่วป่า)	๘๙.๙
จ.ภูเก็ต (ศูนย์ฯ)	๘๖.๗
จ.ตรัง	๕๔.๔
จ.ชุมพร	๒๓.๗
จ.สงขลา (หาดใหญ่)	๒๒.๔
จ.สตูล	๒๑.๖

๓. ปริมาณฝนสะสมของพื้นที่ลาดเชิงเขา ๑๒ ชม. ที่ผ่านมา (กรมทรัพยากรน้ำ)

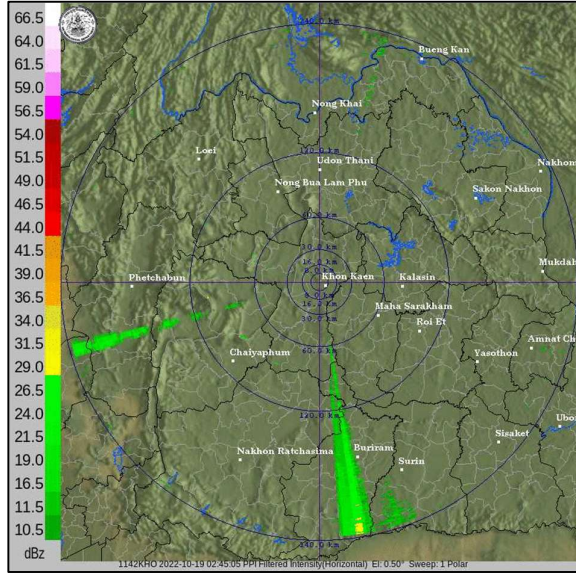
รหัสสถานี	จุดตรวจวัด	ปริมาณฝน (มม./๑๒ ชม.)
STN๐๒๘๘	บ้านบางหวาน ต.กมลา อ.กะทู้ จ.ภูเก็ต	๕๓.๐
STN๐๓๗๑	บ้านไร่ชะตุงหยง ต.ศาลาด่าน อ.เกาะลันตา จ.กระบี่	๔๕.๕
STN๐๓๒๓	บ้านป่าคลอก ต.ป่าคลอก อ.ถลาง จ.ภูเก็ต	๓๖.๕
STN๐๓๙๓	บ้านไทรห้อย ต.นาเมืองเพชร อ.สิเกา จ.ตรัง	๓๕.๕
STN๐๑๗๒	บ้านโรงกลวง ต.นบปริง อ.เมืองพังงา จ.พังงา	๓๕.๕
STN๐๓๙๕	บ้านหนักไทร ต.ช่อง อ.นาโยง จ.ตรัง	๓๒.๕
STN๐๕๑๐	บ้านห้วยต่อ ต.ไม้ฝาด อ.สิเกา จ.ตรัง	๓๒.๐
STN๐๐๓๘	บ้านใหม่ห้วยนา ต.หนองแก อ.หัวหิน จ.ประจวบคีรีขันธ์	๒๗.๐
STN๐๗๐๓	บ้านกลาง ต.ละมอ อ.นาโยง จ.ตรัง	๒๕.๐
STN๐๕๗๖	บ้านดอกแดง ต.บางไทร อ.ตะกั่วป่า จ.พังงา	๒๔.๕

๔. ค่าความชื้นในดิน (กรมทรัพยากรน้ำ/คณะกรรมการแม่น้ำโขง)

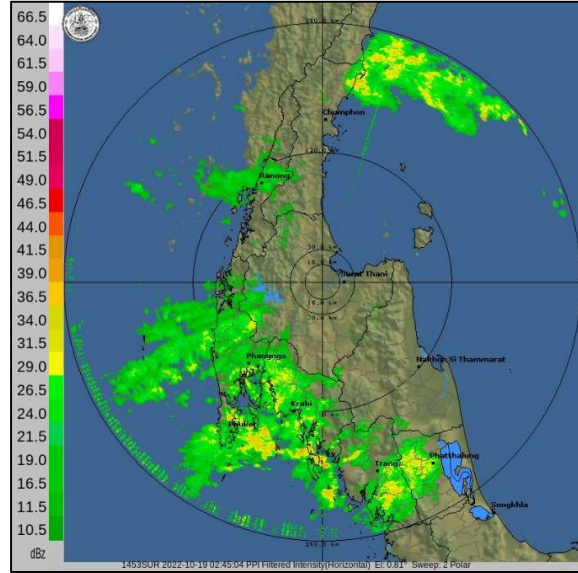
ภูมิภาค	ความชื้นในดิน [-] ๑ ก.ย. ๖๕	ความชื้นในดิน [-] ๗ ต.ค. ๖๕	แนวโน้ม
เหนือ	๒๐-๔๐	๔๐-๖๐	เพิ่มขึ้น
กลาง	๖๐-๘๐	๘๐-๑๐๐	เพิ่มขึ้น
ตะวันออกเฉียงเหนือ	๔๐-๖๐	๘๐-๑๐๐	เพิ่มขึ้น
ตะวันออก	๔๐-๖๐	๘๐-๑๐๐	เพิ่มขึ้น
ตะวันตก	๒๐-๔๐	๔๐-๖๐	เพิ่มขึ้น
ใต้	๔๐-๖๐	๔๐-๖๐	ทรงตัว

หมายเหตุ : ความชื้นในดิน ๐ หมายถึง ดินที่แห้งสนิท และ ๑๐๐ หมายถึง ดินที่อิ่มน้ำ

๕. เรดาร์ตรวจอากาศ ณ วันที่ ๑๙ ตุลาคม ๒๕๖๕ (กรมอุตุนิยมวิทยา)



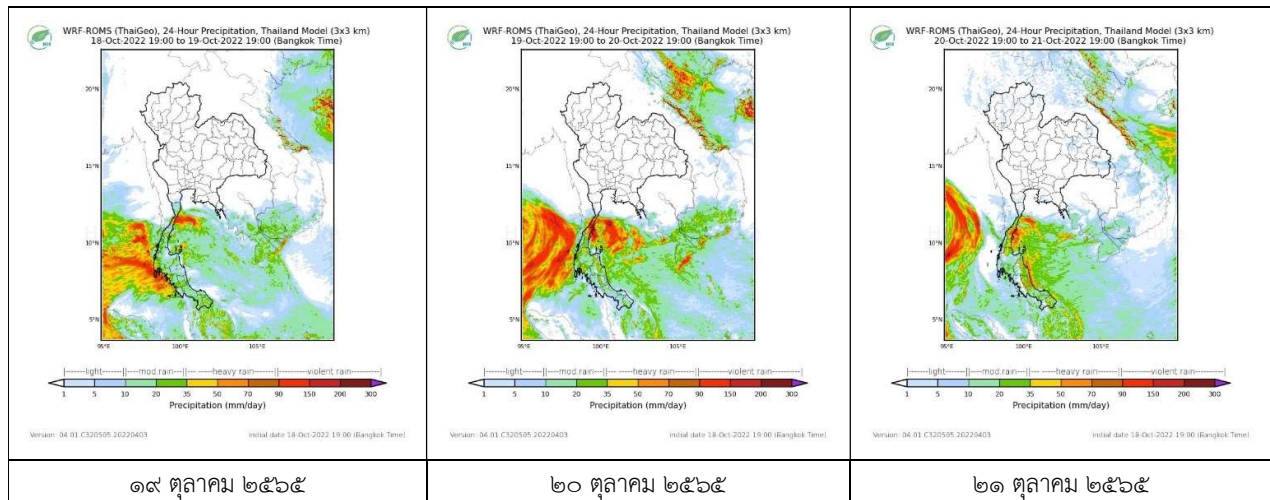
สถานีขอนแก่น เวลา ๐๙.๔๕ น.



สถานีสุราษฎร์ธานี เวลา ๐๙.๔๕ น.

จากเรดาร์ตรวจอากาศพบว่ามีกุ่มเมฆฝนปกคลุมบริเวณภาคใต้ของประเทศไทย

๖. แผนภาพคาดการณ์ฝนล่วงหน้า ๓ วัน (สถาบันสารสนเทศทรัพยากรน้ำ (องค์การมหาชน))



๗. สถานการณ์น้ำในแหล่งเก็บกักน้ำ ณ วันที่ ๑๘ ตุลาคม ๒๕๖๕ (กรมชลประทาน กรมทรัพยากรน้ำ และสทช.)

๗.๑ ปริมาณน้ำในอ่างฯ ๕๘,๘๘๕ ล้าน ลบ.ม. คิดเป็นร้อยละ ๘๓ (ปริมาณน้ำใช้การได้ ๓๕,๔๔๘ ล้าน ลบ.ม. คิดเป็นร้อยละ ๗๕) ปริมาณน้ำในอ่างฯ เทียบกับปี ๒๕๖๔ (๕๑,๐๙๔ ล้าน ลบ.ม. คิดเป็นร้อยละ ๗๒) มากกว่าปี ๒๕๖๔ จำนวน ๗,๘๙๑ ล้าน ลบ.ม. ปริมาณน้ำไหลลงอ่างฯ จำนวน ๒๖๓.๔๘ ลบ.ม. ปริมาณน้ำระบาย จำนวน ๑๕๓.๗๑ ล้าน ลบ.ม. สามารถรับน้ำได้อีก ๑๒,๘๐๗ ล้าน ลบ.ม.

อ่างเก็บน้ำ	ความจุที่ รณก. (ล้าน ลบ.ม.)	ปริมาตร น้ำในอ่าง		ปริมาตร น้ำใช้การได้		ปริมาตร น้ำไหลลงอ่าง		ปริมาตร น้ำระบาย		ปริมาตร น้ำรับได้อีก (ล้าน ม.๓) (ความจุที่รวม- ปริมาตรน้ำ ปัจจุบัน)
		ปริมาตร (ล้าน ม.๓)	% น้ำ เก็บ กัก	ปริมาตร (ล้าน ม.๓)	% น้ำใช้ การ	วันนี้ (ล้าน ม.๓)	เมื่อวาน (ล้าน ม.๓)	วันนี้ (ล้าน ม.๓)	เมื่อวาน (ล้าน ม.๓)	
๑.ภูมิพล	๑๓,๔๖๒	๑๑,๖๖๖	๘๗	๗,๘๖๖	๘๑	๓๘.๙๗	๔๗.๗๐	๐.๐๐	๐.๕๐	๑,๗๙๖
๒.สิริกิติ์	๙,๕๑๐	๖,๗๗๑	๗๑	๓,๙๒๑	๕๙	๑๖.๙๑	๑๖.๖๕	๓.๐๐	๒.๗๕	๒,๗๓๙
๓.จุฬารัตน์	๑๖๔	๑๕๓	๙๓	๑๑๖	๙๑	๐.๗๖	๐.๘๙	๑.๐๔	๑.๐๗	๑๑
๔.อุบลรัตน์	๒,๔๓๑	๓,๑๕๐	๑๓๐	๒,๕๖๙	๑๐๙	๔๐.๙๒	๓๑.๐๒	๕๒.๐๒	๕๔.๐๒	เติมความจุ

๕.ลำปาว	๑,๙๘๐	๑,๘๕๒	๙๓	๑,๗๕๐	๙๓	๓.๘๔	๓.๘๐	๒.๖๑	๒.๖๑	๑๒๘
๖.สิรินธร	๑,๙๖๖	๑,๘๑๕	๙๒	๙๘๓	๘๗	๔.๐๘	๖.๒๕	๘.๖๕	๑๐.๘๓	๑๕๑
๗.ป่าสักชลสิทธิ์	๙๖๐	๑,๐๐๑	๑๐๔	๙๙๘	๑๐๔	๓๙.๓๙	๓๘.๒๓	๓๘.๐๒	๔๓.๒๘	เต็มความจุ
๘.ศรีนครินทร์	๑๗,๗๔๕	๑๕,๗๕๒	๘๙	๕,๔๘๗	๗๓	๓๕.๓๒	๓๔.๕๘	๒.๙๘	๒.๙๗	๑,๙๙๓
๙.วีรลึงค์	๘,๘๖๐	๖,๒๙๕	๗๑	๓,๒๘๓	๕๖	๑๒.๑๗	๑๒.๓๐	๔.๙๓	๕.๐๗	๒,๕๖๕
๑๐.ขุนด่านปราการชล	๒๒๔	๒๒๔	๑๐๐	๒๒๐	๑๐๐	๐.๐๖	๐.๒๗	๐.๓๐	๐.๑๒	เต็มความจุ
๑๑.รัชชประภา	๕,๖๓๙	๓,๕๗๘	๖๓	๒,๒๒๖	๕๒	๓๒.๒๖	๑๒.๕๙	๗.๓๓	๔.๐๘	๒,๐๖๑
๑๒.บางกลาง	๑,๔๕๔	๗๒๗	๕๐	๔๕๑	๓๘	๖.๐๓	๗.๘๒	๓.๐๒	๓.๐๑	๗๒๗

๗.๒ อย่างเก็บน้ำขนาดกลาง ๔๑๒ แห่ง มีปริมาณน้ำ ๔,๗๘๘ ล้าน ลบ.ม. (๙๓%) ปริมาณน้ำใช้การ ๔,๔๐๐ ล้าน ลบ.ม. (๙๒%)

๗.๓ แหล่งน้ำในพื้นที่นอกเขตชลประทาน ๑๐๒,๐๙๙ แห่ง มีปริมาณน้ำรวม ๘,๑๑๑ ล้าน ลบ.ม. (๙๖%)

๗.๔ แหล่งน้ำขนาดเล็กนอกเขตชลประทาน ๑๓๘ แห่ง ตรวจวัดโดยกรมทรัพยากรน้ำ เริ่มต้นฤดูฝน มีปริมาณน้ำ ๒๐๑.๖๐ ล้าน ลบ.ม.

(๘๐%) ปริมาณน้ำปัจจุบัน ๒๖๑.๖๐ ล้าน ลบ.ม. (๙๖%)

ภูมิภาค	จำนวน (แห่ง)	ปริมาณรวม (ล้าน ลบ.ม.)	ปริมาณน้ำ (ล้าน ลบ.ม.)							
			เดือน						ปัจจุบัน	
			เม.ย.๖๕	พ.ค. ๖๕	มิ.ย. ๖๕	ก.ค. ๖๕	ส.ค. ๖๕	ก.ย. ๖๕	๑๗ ต.ค. ๖๕	ร้อยละ
เหนือ	๑๗,๒๔๙	๑,๑๐๓	๕๙๒.๑๖	๕๔๔.๐๒	๖๐๙.๖๙	๕๗๓.๐๖	๗๖๔.๙๖	๗๙๘.๔๐	๙๖๔.๙๖	๙๘
ตะวันออกเฉียงเหนือ	๕๔,๕๕๗	๓,๕๖๔	๒,๖๐๑.๘๑	๒,๔๗๕.๐๕	๒,๘๐๙.๗๔	๒,๕๔๓.๙๑	๓,๕๕๕.๒๑	๓,๕๐๓.๕๒	๔,๒๒๔.๗๘	๙๖
กลาง	๑๖,๓๖๗	๑,๑๓๗	๑,๐๘๒.๔๑	๙๖๗.๓๘	๙๔๐.๔๕	๘๖๗.๕๔	๑,๐๙๔.๓๕	๑,๐๘๓.๗๑	๑,๕๖๐.๗๐	๙๘
ตะวันออกเฉียง	๗,๘๐๔	๖๓๕	๖๙๐.๓๒	๖๑๐.๑๕	๕๘๘.๐๙	๕๓๔.๒๓	๗๗๓.๙๙	๗๔๕.๒๑	๙๙๕.๒๘	๙๙
ตะวันตก	๒,๕๖๖	๗๑๑	๑๕๓.๗๒	๑๔๐.๕๘	๑๓๖.๓๔	๑๓๒.๐๓	๑๑๖.๔๐	๑๑๔.๘๐	๑๕๖.๓๓	๙๕
ใต้	๓,๖๒๖	๑,๓๑๙	๓๐๗.๓๘	๒๗๘.๖๖	๒๖๖.๕๐	๒๕๐.๓๐	๒๒๖.๓๑	๒๑๙.๑๑	๒๐๙.๑๙	๖๑
รวม	๑๐๒,๐๙๙.๐๐	๘,๕๗๐	๕,๔๒๗.๘๐	๕,๐๑๕.๘๓	๕,๓๕๐.๘๐	๔,๙๐๑.๐๘	๖,๔๓๑.๒๒	๖,๔๖๑.๗๖	๘,๑๑๑.๒๔	๙๖

๘. สถานการณ์น้ำในประเทศ ณ วันที่ ๑๖ - ๑๙ ตุลาคม ๒๕๖๕ (กรมชลประทาน)

สถานี	แม่น้ำ	อำเภอ	จังหวัด	ระดับตลิ่ง (ม.รทก.)	ระดับน้ำ (ม.รทก.)				แนวโน้ม	เปรียบเทียบกับระดับตลิ่ง
					อาทิตย์	จันทร์	อังคาร	พุธ		
					๑๖ ต.ค.	๑๗ ต.ค.	๑๘ ต.ค.	๑๙ ต.ค.		
P.๑	ปิง	เมือง	เชียงใหม่	๓.๗๐	๑.๘๖	๑.๗๗	๑.๗๒	๑.๖๘	ลดลง	- ๒.๐๒
W.๑C	วัง	เมือง	ลำปาง	๕.๒๐	๐.๐๓	๐.๐๒	๐.๐๖	๐.๑๔	เพิ่มขึ้น	- ๕.๐๖
Y.๑๖	ยม	บางระกำ	พิษณุโลก	๗.๓๐	๑๐.๗๔	๑๐.๗๐	๑๐.๖๓	๑๐.๕๔	ลดลง	ล้นตลิ่ง
N.๗A	น่าน	เมือง	พิจิตร	๙.๘๗	๙.๖๓	๙.๔๖	๙.๒๕	๘.๙๖	ลดลง	- ๐.๙๑
C.๒	เจ้าพระยา	เมือง	นครสวรรค์	๒๖.๒๐	๒๕.๐๗	๒๕.๐๐	๒๔.๙๒	๒๔.๘๒	ลดลง	- ๑.๓๘
C.๑๓	เจ้าพระยา	สรรพยา	ชัยนาท	๑๖.๓๔	๑๗.๑๗	๑๗.๑๓	๑๗.๖๖	๑๖.๙๔	ลดลง	ล้นตลิ่ง
M.๖A	มูล	สตึก	บุรีรัมย์	๗.๙๕	๘.๔๔	๘.๔๐	๘.๓๒	๘.๒๖	ลดลง	ล้นตลิ่ง
M.๑๙๑	ลำตะคอง	เมือง	นครราชสีมา	๓.๕๐	๒.๙๐	๒.๗๒	๒.๖๖	๒.๖๓	ลดลง	- ๐.๘๗
M.๗	มูล	เมือง	อุบลราชธานี	๗.๐๐	๑๑.๔๗	๑๑.๔๔	๑๑.๓๗	๑๑.๓๑	ลดลง	ล้นตลิ่ง
M.๖๙	ลำเซบก	ตระการพืชผล	อุบลราชธานี	๗.๓๐	๙.๒๕	๙.๒๒	๙.๑๕	๙.๐๖	ลดลง	ล้นตลิ่ง
X.๖๔	คลองท่ามะ	ท่ามะ	ชุมพร	๑๗.๑๓	๙.๔๗	๘.๑๖	๑๑.๓๙	๑๓.๘๙	เพิ่มขึ้น	- ๓.๒๔
X.๑๔๙	คลองกลาย	นบพิตำ	นครศรีธรรมราช	๓๓.๙๖	๒๗.๗๓	๒๗.๗๙	๒๗.๗๓	๒๗.๖๙	ลดลง	- ๖.๒๗
X.๒๗๔	แม่น้ำโก-ลก	แว้ง	นราธิวาส	๒๔.๑๘	๑๘.๙๘	๑๘.๗๐	๑๘.๖๕	๑๘.๕๘	ลดลง	- ๕.๖๐
X.๓๗A	แม่น้ำตาปี	พระแสง	สุราษฎร์ธานี	๑๑.๗๐	๘.๒๗	๗.๙๙	๘.๐๔	๘.๗๘	เพิ่มขึ้น	- ๒.๙๒

\*\*\* ยังไม่ได้รับรายงาน

### ๙. สถานการณ์น้ำในพื้นที่ลุ่มน้ำโขง ณ วันที่ ๑๘ ตุลาคม ๒๕๖๕ (คณะกรรมการจัดการแม่น้ำโขง)

สถานี	ระดับอ้างอิง (ม.รทก.)	ระดับตลิ่ง (ม.)	ระดับน้ำ (ม.)		เทียบกับ ระดับตลิ่ง (ม.)	ระดับน้ำคาดการณ์ (ม.)				
			๑๗ ต.ค.	๑๘ ต.ค.		๑๙ ต.ค.	๒๐ ต.ค.	๒๑ ต.ค.	๒๒ ต.ค.	๒๓ ต.ค.
เขื่อนจันทอง (จีน)	-	-	๕๓๕.๒๒	๕๓๕.๒๒	-	-	-	-	-	-
เชียงแสน (เชียงราย)	๓๕๗.๑๑๐	๑๒.๘๐	๒.๖๕	๒.๕๙	-๐.๒๑	๒.๕๕	๒.๕๓	๒.๕๗	๒.๖๓	๒.๗๐
หลวงพระบาง (สปป.ลาว)	๒๖๗.๑๙๕	๑๘.๐๐	๙.๖๒	๙.๖๖	- ๘.๓๔	๙.๕๕	๙.๕๗	๙.๕๓	๙.๕๐	๙.๕๖
เชียงคาน (เลย)	๑๙๙.๑๑๘	๑๖.๐๐	๗.๘๐	๗.๖๒	- ๘.๓๘	๗.๕๘	๗.๕๘	๗.๕๐	๗.๓๖	๗.๓๓
เวียงจันทน์ (สปป.ลาว)	๑๕๘.๐๔๐	๑๒.๕๐	๕.๔๐	๕.๒๓	- ๗.๒๗	๕.๐๓	๔.๙๗	๔.๘๖	๔.๗๘	๔.๗๓
เมือง (หนองคาย)	๑๕๓.๖๔๘	๑๒.๒๐	๕.๑๓	๔.๙๕	- ๗.๒๕	๔.๗๕	๔.๖๘	๔.๕๗	๔.๕๐	๔.๔๔
ปากซัน (สปป.ลาว)	๑๔๒.๑๒๕	๑๔.๕๐	๕.๙๒	๕.๘๔	- ๘.๖๖	๕.๕๗	๕.๓๑	๕.๒๐	๕.๑๐	๕.๐๒
เมือง (นครพนม)	๑๓๐.๙๖๑	๑๒.๐๐	๔.๙๐	๔.๖๙	- ๗.๓๑	๔.๖๓	๔.๕๑	๔.๒๒	๔.๑๓	๔.๐๕
ท่าแขก (สปป.ลาว)	๑๒๙.๖๒๙	๑๔.๐๐	๖.๐๖	๕.๘๒	- ๘.๑๘	๕.๗๓	๕.๕๘	๕.๒๖	๕.๑๕	๕.๐๕
เมือง (มุกดาหาร)	๑๒๔.๒๑๙	๑๒.๕๐	๔.๘๙	๔.๖๖	- ๗.๘๔	๔.๕๕	๔.๕๐	๔.๒๑	๔.๐๒	๓.๙๖
สะพานระเทศ (สปป.ลาว)	๑๒๕.๕๑๐	๑๓.๐๐	๓.๒๘	๓.๐๔	- ๙.๙๖	๒.๘๓	๒.๗๘	๒.๖๐	๒.๕๒	๒.๓๕
โขงเจียม (อุบลราชธานี)	๘๙.๐๓๐	๑๔.๕๐	๙.๑๐	๙.๑๓	- ๕.๓๗	๘.๙๘	๘.๘๕	๘.๘๐	๘.๖๑	๘.๕๐
ปากซ (สปป.ลาว)	๘๖.๔๙๐	๑๒.๐๐	๗.๓๖	๗.๓๖	- ๔.๖๔	๗.๒๔	๗.๑๔	๗.๑๑	๖.๙๖	๖.๘๐

\*\*\*ไม่มีสถานการณ์

### ๑๐. สถานการณ์เตือนภัย Early Warning ณ วันที่ ๑๙ ตุลาคม ๒๕๖๕ (กรมทรัพยากรน้ำ)

การแจ้งเตือน	สถานี	การแจ้งเตือน	ช่วงเวลา
<b>เตือนสีแดง (อพยพ)</b>	-	-	-
<b>เตือนสีเหลือง (เตือนภัย)</b>	บ้านป่าคอก ตำบลป่าคอก อำเภอถลุง จังหวัดภูเก็ บ้านคลองหิน ตำบลเขาพระ อำเภอรัษฎา จังหวัดสงขลา	ปริมาณฝนสะสม ๑๒ ชั่วโมง ๑๒๐.๐ มิลลิเมตร ปริมาณฝนสะสม ๑๒ ชั่วโมง ๑๑๘.๐ มิลลิเมตร	๑๘ ต.ค.๖๕/๑๖.๓๘ น. ๑๘ ต.ค.๖๕/๑๕.๒๗ น.
<b>เตือนสีเขียว (เฝ้าระวัง)</b>	บ้านไทรห้อย* ตำบลนาเมืองเพชร อำเภอสิเกา จังหวัดตรัง บ้านสามพัน* ตำบลไทรซิง อำเภอพระแสง จังหวัดสุราษฎร์ธานี บ้านใต้โดน ตำบลบางสวรรค์ อำเภอพระแสง จังหวัดสุราษฎร์ธานี บ้านบางหวาน ตำบลกมลา อำเภอกะทู้ จังหวัดภูเก็ต บ้านป่าคอก ตำบลป่าคอก อำเภอถลุง จังหวัดภูเก็ต บ้านนุ้เกียม ตำบลควนโดน อำเภอควนโดน จังหวัดสตูล	ค่าระดับน้ำ ๓.๖๒ เมตร ระดับวิกฤติ ๔.๘๐ เมตร ค่าระดับน้ำ ๕.๔๕ เมตร ระดับวิกฤติ ๗.๐๐ เมตร ค่าระดับน้ำ ๔.๐๗ เมตร ระดับวิกฤติ ๕.๕๐ เมตร ปริมาณฝนสะสม ๑๒ ชั่วโมง ๖๖.๐ มิลลิเมตร ปริมาณฝนสะสม ๑๒ ชั่วโมง ๑๑๔.๕ มิลลิเมตร ค่าระดับน้ำ ๒.๒๕ เมตร ระดับวิกฤติ ๔.๕๐ เมตร	๑๙ ต.ค.๖๕/๑๙.๔๒ น. ๑๙ ต.ค.๖๕/๐๖.๐๐ น. ๑๙ ต.ค.๖๕/๐๓.๕๕ น. ๑๘ ต.ค.๖๕/๑๖.๔๘ น. ๑๘ ต.ค.๖๕/๑๖.๒๑ น. ๑๘ ต.ค.๖๕/๑๕.๔๒ น.

\*\*\*สำนักงานทรัพยากรน้ำภาคที่เกี่ยวข้องได้ดำเนินการแจ้งอาสาสมัครและเครือข่าย รวมถึงหน่วยงานที่เกี่ยวข้องในพื้นที่เสี่ยงภัยแล้ว

### ๑๑. พื้นที่ติดตามและเฝ้าระวังสถานการณ์ธรณีพิบัติภัย ณ วันที่ ๑๙ ตุลาคม ๒๕๖๕ (กรมทรัพยากรธรณี)

เนื่องจากในพื้นที่เสี่ยงดินถล่มมีฝนตกหนัก ประกอบกับมีพื้นที่คาดการณ์ปริมาณน้ำฝนที่อาจก่อให้เกิดดินถล่มล่วงหน้า โดยเฉพาะในบริเวณ จังหวัดชุมพร ระนอง พังงา ภูเก็ต กระบี่ ตรัง สตูล สุราษฎร์ธานี นครศรีธรรมราช พัทลุง และสงขลา ศูนย์ปฏิบัติการธรณีพิบัติภัยจึงได้ทำการเฝ้าระวังและติดตามสถานการณ์ธรณีพิบัติภัยดินถล่มและน้ำป่าไหลหลากเป็นพิเศษ และจะทำการแจ้งอาสาสมัครเครือข่ายในพื้นที่เสี่ยงภัยต่อไป

### ๑๒. เหตุการณ์วิกฤติน้ำปัจจุบัน ณ วันที่ ๑๙ ตุลาคม ๒๕๖๕ [เวลา ๑๕.๐๐ น.(เมื่อวาน) - ๐๘.๐๐ น.(วันนี้)]

**จ.ชัยนาท** - สถานการณ์น้ำท่วมที่ ต.บางหลวง อ.สรรพยา จ.ชัยนาท ยังวิกฤต ระดับน้ำยังท่วมสูงกว่า ๑ เมตร บางจุดในที่ลุ่มต่ำสูงเกือบ ๒ เมตร แม่น้ำจะลดลงบ้าง แต่บ้านบางหลังน้ำเพิ่งจะลดลงไปจากกระดานบ้านชั้น ๒ ชาวบ้านยังคงเดือดร้อน ต้องอาศัยอยู่กับน้ำ และใช้เรือสัญจร

**จ.อ่างทอง** - เมื่อคืนที่ผ่านมา คันดินตามแนวถนนทางหลวงชนบท อท ๓๐๒๗ (ป่าจิว-อินทประมุข) ได้พังทลายลง ส่งผลให้น้ำไหลเข้าท่วมพื้นที่ ตำบลอินทประมุข ตำบลบางพลับ อำเภอโพธิ์ทอง และตำบลป่าจิว ตำบลศาลแดง อำเภอเมือง

น้ำขยายวงกว้างไหลป่าเข้าท่วม ถนนสายหลัก เส้นทางตั้งแต่ ป่าจิว อำเภอเมือง ถึง ตำบลบางพลับ อำเภอโพธิ์ เป็นระยะทางกว่า ๕ กิโลเมตร สูง๕๐-๖๐เซนติเมตร รถเล็กไม่สามารถผ่านได้ คาดมีบ้านเรือนได้รับผลกระทบหลายร้อยหลังคาเรือน

**จ.สตูล** - อิทธิพลจากพายุฝนส่งผลให้ระดับน้ำบนเทือกเขาบรรทัดในพื้นที่ จ.สตูล สูงขึ้นจนส่งผลให้เกิดน้ำป่าไหลหลากและไหลท่วมทะเลที่บ้านเรือน พืชสวนไร่นา และสัตว์เลี้ยง ชาวบ้านต้องเร่งเคลื่อนย้ายสิ่งของหนีน้ำมาพักในที่ปลอดภัย จากสถานการณ์ในครั้งนี้มีน้ำได้ไหลท่วมแล้ว ๔ อำเภอ ได้แก่ อำเภอมะนัง อำเภอทุ่งหว้า อำเภอละงู และอำเภอควนกาหลง ซึ่งมีแนวเขาดินเทือกเขาบรรทัด

### **๑๓. สถานการณ์ภาวะน้ำท่วม และสถานการณ์ฝนแล้ง/ฝนทิ้งช่วง ณ วันที่ ๑๙ ตุลาคม ๒๕๖๕ (ปก.)**

#### **สถานการณ์อุทกภัย**

๑.จากสถานการณ์ร่องมรสุมยังคงพาดผ่านภาคใต้ตอนกลาง ทำให้ภาคใต้มีฝนตกต่อเนื่อง และมีฝนตกหนัก ถึงหนักมากบางแห่ง ระหว่างวันที่ ๑๖ - ๑๙ ต.ค. ๖๕ เกิดสถานการณ์น้ำท่วมฉับพลัน น้ำป่าไหลหลาก และน้ำท่วมขังในพื้นที่ ๓ จังหวัด ๘ อำเภอ ๒๗ ตำบล ๑๓๙ หมู่บ้าน ประชาชนได้รับผลกระทบ ๒,๑๙๐ ครัวเรือน ปัจจุบันยังคงมีสถานการณ์ในพื้นที่ ๒ จังหวัด (จ.ภูเก็ต และจ.สตูล) ๔ อำเภอ ๑๐ ตำบล ๖๑ หมู่บ้าน ประชาชนได้รับผลกระทบ ๓๔๐ ครัวเรือน

๒.จากสถานการณ์มรสุมตะวันตกเฉียงใต้พัดปกคลุมทะเลอันดามัน ประเทศไทย และอ่าวไทย ทำให้มีฝนตกหนักถึงหนักมากกับมีลมแรง บริเวณภาคเหนือ ภาคตะวันออกเฉียงเหนือ ภาคกลาง ภาคตะวันออก ภาคใต้ และอ่าวไทย และความกดอากาศสูงหรือมวลอากาศเย็นกำลังปานกลางจากประเทศจีนยังคงปกคลุมประเทศไทยตอนบน ประกอบกับร่องมรสุมพาดผ่านภาคใต้ตอนกลาง รวมถึงมีการระบายน้ำจากเขื่อนลงแม่น้ำสายหลัก และ ลาน้ำสาขาซึ่งส่งผลให้เกิดน้ำท่วมฉับพลัน น้ำป่าไหลหลาก น้ำล้นตลิ่งและน้ำท่วมขัง ระหว่างวันที่ ๒๘ ก.ย. - ๑๘ ต.ค. ๖๕ จำนวน ๕๙ จังหวัด ๓๒๕ อำเภอ ๑,๖๔๑ ตำบล ๑๐,๑๐๑ หมู่บ้าน ประชาชนได้รับผลกระทบ ๔๗๓,๐๗๖ ครัวเรือน มีผู้เสียชีวิต ๖ ราย (จ.ศรีสะเกษ ๓ ราย จ.เพชรบูรณ์ ๒ ราย จ.พระนครศรีอยุธยา ๑ ราย) ปัจจุบันยังคงมีสถานการณ์ ๒๘ จังหวัด ๑๓๖ อำเภอ ๘๓๓ ตำบล ๕,๕๑๖ หมู่บ้าน ประชาชนได้รับผลกระทบ ๓๙๕,๐๓๒ ครัวเรือน

### **๑๔. ลักษณะอากาศ ๗ วันข้างหน้า (ระหว่างวันที่ ๑๘ - ๒๔ ตุลาคม ๒๕๖๕)**

ในช่วงวันที่ ๑๘ - ๒๐ ต.ค. ๖๕ บริเวณความกดอากาศสูงหรือมวลอากาศเย็นกำลังปานกลางจากประเทศจีนยังคงปกคลุมประเทศไทยตอนบนและทะเลจีนใต้ ลักษณะเช่นนี้ทำให้ประเทศไทยตอนบนมีฝนลดลง และมีอากาศเย็นในตอนเช้ากับมีลมแรง โดยภาคเหนือและภาคตะวันออกเฉียงเหนือ อุณหภูมิลดลง ๑ - ๓ องศาเซลเซียส ส่วนภาคกลางและภาคตะวันออก อุณหภูมิลดลง ๑ - ๒ องศาเซลเซียส

ในช่วงวันที่ ๒๑ - ๒๔ ต.ค. ๖๕ บริเวณความกดอากาศสูงหรือมวลอากาศเย็นกำลังปานกลางที่ปกคลุมประเทศไทยตอนบนและทะเลจีนใต้จะมีกำลังอ่อนลง ทำให้ประเทศไทยตอนบนจะมีอุณหภูมิสูงขึ้น กับมีหมอกในตอนเช้า โดยมีฝนบางแห่ง สำหรับภาคใต้มีฝนตกต่อเนื่องและมีฝนตกหนักถึงหนักมากบางแห่ง เนื่องจากร่องมรสุมพาดผ่านบริเวณภาคใต้ตอนกลาง ประกอบกับหย่อมความกดอากาศต่ำที่ปกคลุมบริเวณอ่าวเบงกอลตอนกลางจะมีกำลังแรงขึ้น ทำให้ลมตะวันตกเฉียงใต้บริเวณทะเลอันดามันมีกำลังแรงขึ้น ลักษณะเช่นนี้ทำให้คลื่นลมบริเวณทะเลอันดามันมีกำลังค่อนข้างแรง โดยมีคลื่นสูง ๒ - ๓ เมตร บริเวณที่มีฝนฟ้าคะนอง คลื่นสูงมากกว่า ๓ เมตร ในช่วงวันที่ ๑๘ - ๒๒ ต.ค. ๖๕

อนึ่ง พายุไต้ฝุ่น “เนสสา” บริเวณทะเลจีนใต้ตอนบน ทางตะวันออกของเกาะไหหลำ ประเทศจีน คาดว่าพายุนี้จะเคลื่อนผ่านตอนใต้ของเกาะไหหลำ ประเทศจีน และเคลื่อนขึ้นฝั่งบริเวณประเทศเวียดนามตอนบนในช่วงวันที่ ๑๙-๒๑ ต.ค. ๖๕ ในขณะที่บริเวณความกดอากาศสูงหรือมวลอากาศเย็นกำลังปานกลางจากประเทศจีนยังคงปกคลุมประเทศไทยตอนบนและทะเลจีนใต้ ลักษณะเช่นนี้จะทำให้พายุอ่อนกำลังลงตามลำดับอย่างรวดเร็ว แต่ยังคงส่งผลให้บริเวณประเทศไทยตอนบนมีฝนบางแห่งเกิดขึ้นได้

### ๑๕. ความช่วยเหลือภัยแล้งสะสมของกรมทรัพยากรน้ำ

ความช่วยเหลือในพื้นที่ประสบปัญหาอุทกภัย ตั้งแต่วันที่ ๑ สิงหาคม ๒๕๖๕ - ๑๘ ตุลาคม ๒๕๖๕

หน่วยงาน	จังหวัด	ปริมาณการ สูบน้ำ (ลบ.ม.)	ปริมาณการ แจกจ่ายน้ำ สะอาด (ลิตร)	น้ำดื่ม บรรจุ ขวด (ขวด)	ประโยชน์ที่ได้รับ		
					อุปโภค-บริโภค		พื้นที่เกษตร (ไร่)
					ครัวเรือน	ประชากร	
ภาค ๑	กำแพงเพชร	-	-	๖๐๐	๑๕๐	๖๐๐	-
	ลำปาง	๕๖๗,๐๐๐	๑๘,๐๐๐	๓,๖๐๐	๒๙๕	๑,๒๕๕	-
	แม่ฮ่องสอน	-	-	๑,๓๒๐	๒๕๕	๑,๐๗๐	-
	เชียงใหม่	-	-	๑,๘๐๐	-	-	-
	เชียงราย	-	๓๖,๐๐๐	๑,๘๐๐	๑๓๐	๖๕๐	-
ภาค ๒	กรุงเทพมหานคร	๗,๑๖๐,๔๐๐	-	-	-	-	-
	ปทุมธานี	๔,๑๕๖,๒๐๐	-	-	๗,๗๕๐	๑๖,๒๐๐	-
	สมุทรปราการ	๖๑๐,๔๐๐	-	-	-	-	-
	นนทบุรี	๖๔,๘๐๐	-	-	-	-	-
	นครสวรรค์	๑๙๕,๘๗๖	-	-	๑,๐๐๐	๓,๐๐๐	-
	สิงห์บุรี	๙๑,๒๖๐	-	-	๔๐	๒๕๐	-
	สระบุรี	๕๖๐,๕๒๐	-	-	๓,๙๙๓	๗,๘๘๘	-
ภาค ๓	อุดรธานี	๑,๐๘๑,๕๐๐	-	-	๒,๑๕๙	๕,๕๓๑	๑๘๐
	เลย	๔๐๐,๐๐๐	-	-	๑๐,๓๖๔	๒๑,๓๔๓	-
ภาค ๔	มหาสารคาม	๑๗๔,๔๐๐	-	-	๕๑๓	๑,๗๕๙	-
	ขอนแก่น	๓,๓๗๕,๙๐๐	-	-	๕,๑๔๗	๑๐,๑๕๕	-
ภาค ๕	นครราชสีมา	๑,๑๓๓,๑๖๐	-	๖๐๐	๖๐	๒๐๐	-
ภาค ๖	ปราจีนบุรี	๒,๑๑๒,๖๓๔	-	-	๓๕๘	๑,๗๓๐	๘๐๐
	ระยอง	๖๖๗,๒๐๐	-	-	๒,๐๐๐	๘,๐๐๐	๓๐
ภาค ๗	ราชบุรี	๒,๒๖๘,๗๒๐	-	-	๑๓๕	๔๖๐	๕๗๗
	นครปฐม	๑๔๕,๘๐๐	-	-	๙๔๘	๒,๔๐๐	๓,๐๐๐
	สุพรรณบุรี	๖,๘๖๑,๔๔๐	-	-	๓,๗๒๒	๑๐,๔๙๕	๒๑,๑๐๐
ภาค ๘	อุดรดิตถ์	-	-	๕๐๐	-	-	-
	น่าน	-	-	๒,๐๐๐	-	-	-
	แพร่	-	-	๕๐๐	๖๑	๒๔๔	-
	พิษณุโลก	๖๖๒,๐๐๐	-	-	๑,๓๓๑	๕,๑๔๐	๒,๒๐๐
	สุโขทัย	๔๔,๑๖๐	-	-	๕๑๓	๑,๖๓๐	-
ภาค ๑๑	อุบลราชธานี	๒,๕๗๔,๑๐๐	-	๒๗๖	๖๙๖	๒,๖๓๕	๕๐
	<b>๒๘ จังหวัด</b>	<b>๓๔,๙๐๗,๔๗๐</b>	<b>๕๔,๐๐๐</b>	<b>๑๒,๙๙๖</b>	<b>๔๑,๖๒๐</b>	<b>๑๐๒,๖๓๕</b>	<b>๒๗,๙๓๗</b>

**กระทรวงทรัพยากรธรรมชาติและสิ่งแวดล้อม  
วันที่ ๑๗ ตุลาคม ๒๕๖๕**

๑. กรม ทรัพยากรน้ำ สำนักงาน สำนักงานทรัพยากรน้ำที่ ๕
๒. กิจกรรมที่ดำเนินการ นำน้ำดื่มบรรจุขวด จำนวน ๑,๒๐๐ ขวด มอบให้กับองค์การบริหารส่วนตำบลลำมูล อำเภอโนนสูง จังหวัดนครราชสีมา เพื่อนำไปช่วยเหลือประชาชน ผู้ประสบทุกข์ในเขตพื้นที่
๓. ประโยชน์ที่ได้รับ                    -           ไร่                    -           ลิตร  
                   -           ครัวเรือน                    -           คน





กระทรวงทรัพยากรธรรมชาติและสิ่งแวดล้อม  
วันที่ ๑๗ ตุลาคม ๒๕๖๕

๑. กรม ทรัพยากรน้ำ สำนักงาน สำนักงานทรัพยากรน้ำที่ ๕
๒. กิจกรรมที่ดำเนินการ นำรถบรรทุกน้ำขนาด ๖,๐๐๐ ลิตร นำน้ำสะอาด บริการประชาชนที่ขาดแคลนน้ำอุปโภค  
เนื่องจากระบบประปาชำรุด ในเขตพื้นที่ซอยการเคหะ ๑๔ ตำบลในเมือง อำเภอเมืองนครราชสีมา จังหวัด  
นครราชสีมา จำนวน ๑๘,๐๐๐ ลิตร
๓. ประโยชน์ที่ได้รับ \_\_\_\_\_ - \_\_\_\_\_ ไร่ \_\_\_\_\_ ๑๘,๐๐๐ ลิตร  
\_\_\_\_\_ ๒๐ ครั้วเรือน \_\_\_\_\_ ๑๐๐ คน



กระทรวงทรัพยากรธรรมชาติและสิ่งแวดล้อม  
วันที่ ๑๗ ตุลาคม ๒๕๖๕

๑. กรม ทรัพยากรน้ำ สำนักงาน สำนักงานทรัพยากรน้ำที่ ๑๐
๒. กิจกรรมที่ดำเนินการ จัดเตรียมเครื่องสูบน้ำ ขนาด ๑๒ นิ้ว จำนวน ๒ เครื่อง สนับสนุนการเร่งระบายมวลน้ำ  
ผลกระทบจากพายุโนรู เพื่อบรรเทาปัญหาความเดือดร้อนให้แก่ประชาชนในพื้นที่ปลายน้ำ สำนักงานทรัพยากรน้ำที่  
๗ ราชบุรี
๓. ประโยชน์ที่ได้รับ \_\_\_\_\_ - \_\_\_\_\_ ไร่ \_\_\_\_\_ - \_\_\_\_\_ ลิตร  
\_\_\_\_\_ - \_\_\_\_\_ ครั้วเรือน \_\_\_\_\_ - \_\_\_\_\_ คน



จึงเรียนมาเพื่อโปรดทราบ

นายภาดล ถาวรฤชรัตน์  
อธิบดีกรมทรัพยากรน้ำ  
ประธานคณะทำงานศูนย์ปฏิบัติการ  
ทรัพยากรธรรมชาติและสิ่งแวดล้อม (ด้านทรัพยากรน้ำ)