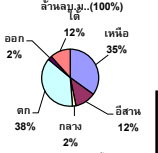


# รายงานสรุปสภาพน้ำในอ่างเก็บน้ำขนาดใหญ่และขนาดกลาง

รายงานสถานการณ์ ณ. วันที่ 19 ตุลาคม 2565

ปริมาณน้ำรวมทั้งประเทศ 70,921 ล้าน ลบ.ม. (100%)



เปรียบเทียบปริมาณน้ำรวมทั้งประเทศ ปัจจุบัน ปี 64 และ 63

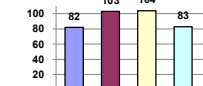
วันที่ 19 ตุลาคม 2565 เท่ากับ 59,206 ล้าน ลบ.ม. หรือ เท่ากับ 83%

วันที่ 19 ตุลาคม 2564 เท่ากับ 52,696 ล้าน ลบ.ม. หรือ เท่ากับ 74%

ปริมาณน้ำในอ่างที่ใช้การได้ในสปีดน้ำดี + มากกว่า / - น้อยกว่า สปีดน้ำก่อน 668.47 ล้าน ลบ.ม.

สรุปสถานการณ์ปริมาณน้ำในอ่างเก็บน้ำที่ใช้ในทุกกิจกรรมทั้งประเทศ มากกว่า ปริมาณน้ำที่ไหลเข้าอ่าง เมื่อเทียบกับสปีดน้ำที่ผ่านมา ควรใช้น้ำอย่างระมัดระวัง

% ปริมาณน้ำรวมแต่ละภาคปัจจุบัน



คงที่	3	อ่าง
ลดลง	16	อ่าง
เพิ่มขึ้น	19	อ่าง

ภาค	สถานการณ์ปริมาณน้ำในอ่าง				ปริมาณน้ำเปลี่ยนแปลง (ล้าน ม.³)	สถานะ
	ลดลง (แห่ง)	คงที่ (แห่ง)	เพิ่มขึ้น (แห่ง)	รวม (แห่ง)		
ภาคเหนือ	1	1	5	7	497.00	ปริมาณน้ำในอ่างเก็บน้ำเพิ่มขึ้น
ภาคตะวันออกเฉียงเหนือ	7	-	5	12	-111.00	ปริมาณน้ำในอ่างเก็บน้ำลดลง
ภาคกลาง	3	-	-	3	-68.00	ปริมาณน้ำในอ่างเก็บน้ำลดลง
ภาคตะวันตก	-	-	2	2	271.00	ปริมาณน้ำในอ่างเก็บน้ำเพิ่มขึ้น
ภาคตะวันออก	5	2	3	10	-5.53	ปริมาณน้ำในอ่างเก็บน้ำลดลง
ภาคใต้	-	-	4	4	85.00	ปริมาณน้ำในอ่างเก็บน้ำเพิ่มขึ้น
<b>รวมทั้งประเทศ</b>	<b>16</b>	<b>3</b>	<b>19</b>	<b>38</b>	<b>668.47</b>	<b>ปริมาณน้ำในอ่างเก็บน้ำเพิ่มขึ้น</b>

ภาค อ่างเก็บน้ำ	ความจุ ที่ รับก. (ล้าน ม.³)	ปริมาณน้ำ ที่ใช้งาน ไม่ได้ (ล้าน ม.³)	ใช้การ ได้จริง (ล้าน ม.³)	ปริมาณน้ำรวม วันที่ 19 ตุลาคม 2564		ปัจจุบัน วันที่ 19 ตุลาคม 2565				สปีดน้ำก่อน วันที่ 13 ตุลาคม 2565				ปริมาณน้ำ + เพิ่มขึ้น - ลดลง (ล้าน ม.³)	สถานการณ์ ปริมาณน้ำ ในอ่าง	
				%	%	ปริมาณน้ำรวม		ปริมาณน้ำใช้การได้จริง		ปริมาณน้ำรวม		ปริมาณน้ำใช้การได้จริง				
						ปริมาณน้ำ (ล้าน ม.³)	%	ปริมาณน้ำ (ล้าน ม.³)	%	ปริมาณน้ำ (ล้าน ม.³)	%	ปริมาณน้ำ (ล้าน ม.³)	%			
<b>ภาคเหนือ (7)</b>																
1	ภูมิพล (2) ตาก	13,462	3,800	9,662	7,380	55%	11,702	87%	7,902	82%	11,403	85%	7,603	79%	299.00	เพิ่มขึ้น
2	สิริกิติ์ (2) ลุดศรีดัด	9,510	2,850	6,660	4,389	46%	6,784	71%	3,934	59%	6,687	70%	3,837	58%	97.00	เพิ่มขึ้น
3	แม่เปิน เชียงใหม่	265	12	253	102	38%	260	98%	248	98%	254	96%	242	96%	6.00	เพิ่มขึ้น
4	แม่กวัง เชียงใหม่	263	14	249	66	25%	236	90%	222	89%	232	88%	218	88%	4.00	เพิ่มขึ้น
5	ก๊วยหลุม ลำปาง	106	3	103	85	80%	102	96%	99	96%	99	93%	96	93%	3.00	เพิ่มขึ้น
6	ก๊วยหลุม ลำปาง	170	6	164	115	68%	189	111%	183	112%	189	111%	183	112%	-	คงที่
7	แควน้อย พังงุโลก	939	43	896	932	99%	945	101%	902	101%	952	101%	909	101%	-7.00	ลดลง
	แม่เมาะ	110	16	94	114	104%	111	101%	95	101%	112	102%	96	102%	-1.00	ลดลง
	<b>รวมภาคเหนือ 34.85%</b>	<b>24,825</b>	<b>6,744</b>	<b>18,081</b>	<b>13,182</b>	<b>53%</b>	<b>20,329</b>	<b>82%</b>	<b>13,585</b>	<b>75%</b>	<b>19,928</b>	<b>80%</b>	<b>13,088</b>	<b>72%</b>	<b>497.00</b>	<b>เพิ่มขึ้น</b>
<b>ภาคตะวันออกเฉียงเหนือ (12)</b>																
8	ห้วยหลวง อุดรธานี	136	7	129	79	58%	131	96%	124	96%	132	97%	125	97%	-1.00	ลดลง
9	น้ำจืด สกลนคร	520	45	475	333	64%	403	78%	358	75%	412	79%	367	77%	-9.00	ลดลง
10	น้ำพอง (2) สกลนคร	165	8	157	90	55%	87	53%	79	50%	86	52%	78	50%	1.00	เพิ่มขึ้น
11	จันทรมงคล (2) ชัยภูมิ	164	37	127	160	98%	153	93%	116	91%	155	95%	118	93%	-2.00	ลดลง
12	ลูนรัตน์ (2) ขอนแก่น	2,431	581	1,850	2,411	99%	3,131	129%	2,550	138%	3,223	133%	2,642	143%	-92.00	ลดลง
13	ลำปาว กาฬสินธุ์	1,980	100	1,880	1,146	58%	1,850	93%	1,750	93%	1,825	92%	1,725	92%	25.00	เพิ่มขึ้น
14	ลำตะคอง นครราชสีมา	314	22	292	311	99%	362	115%	340	116%	361	115%	339	116%	1.00	เพิ่มขึ้น
15	ลำพระเพลิง นครราชสีมา	155	1	154	156	101%	146	94%	145	94%	150	97%	149	97%	-4.00	ลดลง
16	มูลขม นครราชสีมา	141	7	134	143	101%	143	101%	136	101%	142	101%	135	101%	1.00	เพิ่มขึ้น
17	ลำแจะ นครราชสีมา	275	7	268	267	97%	274	100%	267	100%	267	97%	260	97%	7.00	เพิ่มขึ้น
18	ลำน้ำระจอง บุรีรัมย์	121	3	118	110	91%	123	102%	120	102%	126	104%	123	104%	-3.00	ลดลง
19	สิรินธร (2) อุบลราชธานี	1,966	831	1,135	1,718	87%	1,807	92%	976	86%	1,842	94%	1,011	89%	-35.00	ลดลง
	<b>รวมภาคตะวันออกเฉียงเหนือ 11.80%</b>	<b>8,369</b>	<b>1,649</b>	<b>6,720</b>	<b>6,922</b>	<b>83%</b>	<b>8,611</b>	<b>103%</b>	<b>6,961</b>	<b>104%</b>	<b>8,721</b>	<b>104%</b>	<b>7,072</b>	<b>105%</b>	<b>-111.00</b>	<b>ลดลง</b>
<b>ภาคกลาง (3)</b>																
20	ป่าสักชลสิทธิ์ ลพบุรี	960	3	957	996	104%	999	104%	996	104%	1,052	110%	1,049	110%	-53.00	ลดลง
21	ห้วยสัก อุทัยธานี	160	17	143	167	104%	166	104%	149	104%	169	106%	152	106%	-3.00	ลดลง
22	กระเสียว สุพรรณบุรี	299	99	200	311	104%	306	102%	207	104%	318	106%	219	110%	-12.00	ลดลง
	<b>รวมภาคกลาง 1.92%</b>	<b>1,419</b>	<b>119</b>	<b>1,300</b>	<b>1,474</b>	<b>104%</b>	<b>1,471</b>	<b>104%</b>	<b>1,352</b>	<b>95%</b>	<b>1,539</b>	<b>108%</b>	<b>1,420</b>	<b>109%</b>	<b>-68.00</b>	<b>ลดลง</b>
<b>ภาคตะวันออก (2)</b>																
23	ศรีนครินทร์ (2) กาญจนบุรี	17,745	10,265	7,480	15,285	86%	15,779	89%	5,514	74%	15,562	88%	5,297	71%	217.00	เพิ่มขึ้น
24	วชิราลงกรณ (2) กาญจนบุรี	8,860	3,012	5,848	7,466	84%	6,302	71%	3,290	56%	6,248	71%	3,236	55%	54.00	เพิ่มขึ้น
	<b>รวมภาคตะวันออก 37.51%</b>	<b>26,605</b>	<b>13,277</b>	<b>13,328</b>	<b>22,751</b>	<b>86%</b>	<b>22,081</b>	<b>83%</b>	<b>8,804</b>	<b>66%</b>	<b>21,809</b>	<b>82%</b>	<b>8,533</b>	<b>64%</b>	<b>271.00</b>	<b>เพิ่มขึ้น</b>
<b>ภาคตะวันออก (6+4)</b>																
25	ขุนด่าน นครนายก	224	5.00	219	224	100%	224	100%	219	100%	224	100%	219	100%	-	คงที่
26	คลองสิริกิติ์ ฉะเชิงเทรา	420	30.00	390	242	58%	389	93%	359	92%	391	93%	361	93%	-2.00	ลดลง
27	บางพระ (3) ชลบุรี	117	12.00	105	96	82%	117	100%	105	100%	117	100%	105	100%	-	คงที่
28	หนองปลาไหล (3) ระยอง	164	13.75	150	178	109%	173	106%	159	106%	166	101%	152	102%	7.00	เพิ่มขึ้น
29	ประแสร์ (3) ระยอง	295	20.00	275	284	96%	275	93%	255	93%	276	94%	256	93%	-1.00	ลดลง
30	มาบประชัน (3) ระยอง	17	0.72	16	16	98%	17	101%	16	101%	17	104%	16.60	105%	-0.54	ลดลง
31	หนองคล้า (3) ระยอง	21	1.00	20	20	93%	22	104%	21	105%	22	102%	20.89	102%	0.46	เพิ่มขึ้น
32	ฉกกราน (3) ระยอง	79	3.00	76	77	97%	73	91%	70	91%	70	88%	67.09	88%	2.42	เพิ่มขึ้น
33	คลองใหญ่ (3) ระยอง	45	3.00	42	46	100%	43	94%	40	94%	52	114%	48.63	115%	-8.87	ลดลง
34	นฤมิตรนครินทร์ ปราจีนบุรี	295	19.00	276	1,339	454%	297	101%	278	101%	300	102%	281.00	102%	-3.00	ลดลง
	<b>รวมภาคตะวันออก 2.37%</b>	<b>1,678</b>	<b>107</b>	<b>1,570</b>	<b>2,522</b>	<b>150%</b>	<b>1,629</b>	<b>87%</b>	<b>1,522</b>	<b>97%</b>	<b>1,635</b>	<b>87%</b>	<b>1,527</b>	<b>97%</b>	<b>-5.53</b>	<b>ลดลง</b>
<b>ภาคใต้ (4)</b>																
35	แก่งกระจาน เพชรบุรี	710	65	645	588	83%	513	72%	448	69%	500	70%	435	67%	13.00	เพิ่มขึ้น
36	ปราณบุรี ประจวบคีรีขันธ์	391	18	373	319	82%	250	64%	232	62%	243	62%	225	60%	7.00	เพิ่มขึ้น
37	รัชชประภา (2) สุราษฎร์ธานี	5,639	1,352	4,287	4,223	75%	3,594	64%	2,242	52%	3,541	63%	2,189	51%	53.00	เพิ่มขึ้น
38	บางลาง (2) ยะลา	1,454	276	1,178	714	49%	728	50%	452	38%	716	49%	440	37%	12.00	เพิ่มขึ้น
	<b>รวมภาคใต้ 11.55%</b>	<b>8,194</b>	<b>1,711</b>	<b>6,483</b>	<b>5,845</b>	<b>71%</b>	<b>5,084</b>	<b>62%</b>	<b>3,374</b>	<b>52%</b>	<b>5,001</b>	<b>61%</b>	<b>3,289</b>	<b>51%</b>	<b>85.00</b>	<b>เพิ่มขึ้น</b>
	<b>รวมทั้งประเทศ 100%(38)</b>	<b>71,090</b>	<b>23,607</b>	<b>47,482</b>	<b>52,696</b>	<b>74%</b>	<b>59,206</b>	<b>83%</b>	<b>35,598</b>	<b>75%</b>	<b>30,132</b>	<b>42%</b>	<b>34,929</b>	<b>74%</b>	<b>668.47</b>	<b>เพิ่มขึ้น</b>

ที่มาข้อมูล : ตารางสรุปสภาพน้ำในอ่างเก็บน้ำขนาดใหญ่ทั้งประเทศ และตารางสรุปสภาพน้ำในอ่างเก็บน้ำภาคตะวันออกเฉียงเหนือ กรมชลประทาน

**หมายเหตุ :**

- 1) อ่างเก็บน้ำขนาดใหญ่ หมายถึง อ่างเก็บน้ำที่มีความจุตั้งแต่ 100 ล้าน ลบ.ม. ขึ้นไป
- 2) เป็นอ่างเก็บน้ำอยู่ในความรับผิดชอบของการไฟฟ้าฝ่ายผลิตแห่งประเทศไทย(10) นอกนั้นอยู่ในความรับผิดชอบของกรมชลประทาน(28)
- 3) เป็นอ่างเก็บน้ำขนาดกลางที่มีความสำคัญต่อการลดผลกระทบและการประปาฯ ของลุ่มน้ำชายฝั่งทะเลและบริเวณ
- 4) จังหวัดที่มีอ่างเก็บน้ำขนาดใหญ่มีจำนวน 26 จังหวัด ไม่มี 50 จังหวัด
- 5) ที่มา : กรมชลประทาน และการไฟฟ้าฝ่ายผลิตแห่งประเทศไทย

รศ. นายรังสรรค์ สอนเกษมศึกษา



ศูนย์เผยแพร่ข้อมูล ศูนย์ป้องกันภัยพิบัติ กรมชลประทาน

**ลำดับของเขื่อนตามความจุ**

1.ศรีนครินทร์ 2.ภูมิพล 3.สิริกิติ์ 4.วชิราลงกรณ 5.รัชชประภา

6.ลูนรัตน์ 7.สิรินธร 8.บางลาง 9.ลำปาว 10.ป่าสัก

**ลำดับของเขื่อนตามปริมาณน้ำใช้การได้**

1.ภูมิพล 2.ศรีนครินทร์ 3.สิริกิติ์ 4.วชิราลงกรณ 5.รัชชประภา

6.ลำปาว 7.ลูนรัตน์ 8.มาบประชัน 9.สิรินธร 10.ป่าสัก