



# รายงานสถานการณ์น้ำรายวัน

เสนอโดย

ศูนย์เมขลา

ศูนย์ป้องกันวิกฤติน้ำ

กรมทรัพยากรน้ำ

ประจำวันที่ ๒๒ มีนาคม ๒๕๖๐

## สารบัญ

### ๑) สรุปสถานการณ์น้ำ

๑.๑ นัยสำคัญประจำวัน

๑.๒ พื้นที่ที่คาดว่าจะมีฝนตกฟ้าคะนอง

๑.๓ สถานการณ์การเก็บน้ำในเขื่อนขนาดใหญ่

๑.๔ พื้นที่ที่ต้องให้ความสนใจเป็นพิเศษ

๑.๕ พื้นที่น้ำท่วม น้ำท่วมขัง น้ำป่าไหลหลาก และดินโคลนถล่ม

๑.๖ รายละเอียดข้อมูลสนับสนุน

๒) ปริมาณฝนสะสมปี พ.ศ. ๒๕๕๘ และ ๒๕๕๙ เทียบค่าเฉลี่ย ๓๐ ปี

๓) สถานการณ์น้ำในอ่างเก็บน้ำขนาดใหญ่ และขนาดกลาง

๔) สถานการณ์น้ำในลำน้ำ

๕) รายงานสถานการณ์น้ำรายลุ่มน้ำ

๖) รายงานระดับน้ำจากกล้อง CCTV

# สรุปสถานการณ์น้ำ

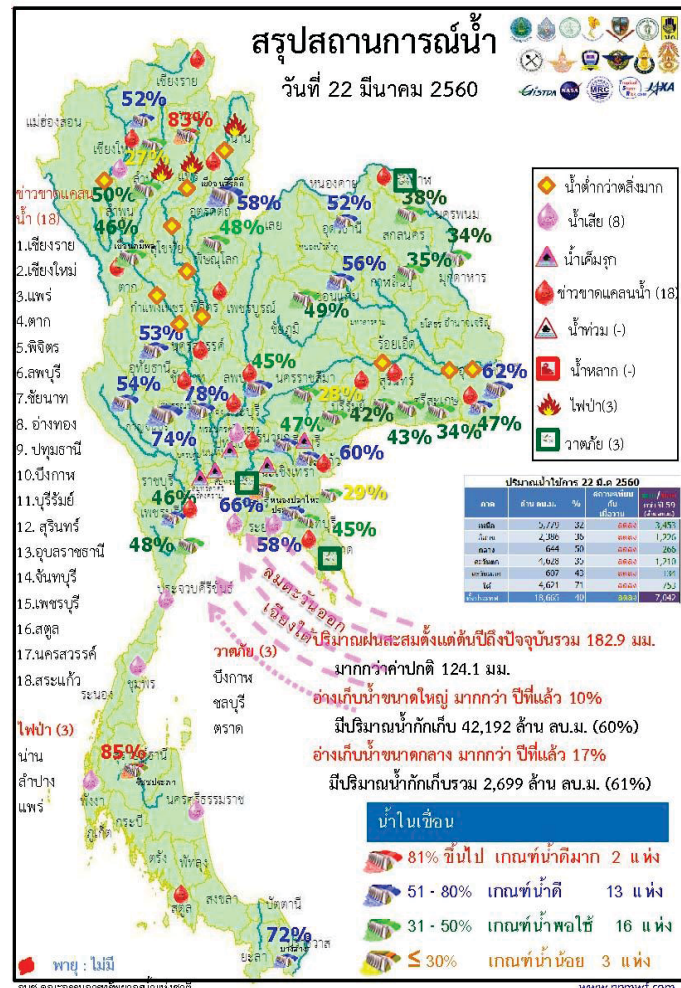




# สรุปสถานการณ์น้ำ

## 22 มีนาคม 2560

สำนักงานเลขาธิการ  
คณะกรรมการทรัพยากรน้ำแห่งชาติ



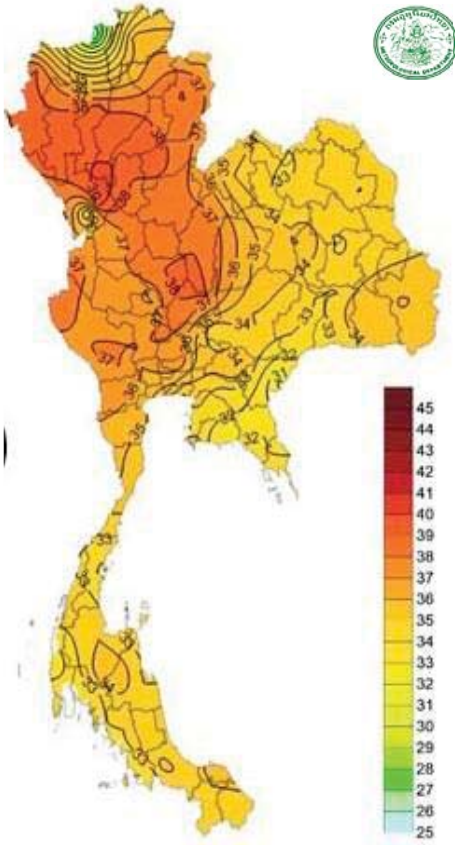
- ปริมาณฝนสะสมตั้งแต่ต้นปี 2560 ถึงวันที่ 19 มีนาคม 60 รวม 182.9 มม. มากกว่าค่าเฉลี่ย 124.1 มม.
- อ่างเก็บน้ำขนาดใหญ่มีปริมาณน้ำเก็บกักรวม 42,192 ล้าน ลบ.ม. (60%) มากกว่าปีที่แล้ว 10% ( 7,001 ล้าน ลบ.ม.)
- อ่างเก็บน้ำขนาดกลาง มีปริมาณน้ำเก็บกักรวม 2,699 ล้าน ลบ.ม. (61%) มากกว่าปีที่แล้ว 17% (739 ล้าน ลบ.ม.)
- พื้นที่ที่ต้องให้ความสนใจเรื่องน้ำ
  - ขาดแคลนน้ำ
    - ขาดแคลนน้ำอุปโภค-บริโภค 10 จังหวัด คือ เชียงใหม่ ตาก พิจิตร อ่างทอง บึงกาฬ บุรีรัมย์ สุรินทร์ อุบลราชธานี สระแก้ว สตูล
    - ขาดแคลนน้ำเกษตร 12 จังหวัด คือ เชียงราย แพร่ พิจิตร บุรีรัมย์ นครสวรรค์ ลพบุรี ชัยนาท อ่างทอง ปทุมธานี สระแก้ว จันทบุรี เพชรบุรี
  - น้ำเค็มรุกถึง จังหวัด สมุทรสงคราม สมุทรสาคร นนทบุรี ฉะเชิงเทรา ปราจีนบุรี
  - คุณภาพน้ำ
    - น้ำเสียเนื่องจากสิ่งปฏิกูล 8 จังหวัด คือ เชียงใหม่ ปทุมธานี ชลบุรี ระยอง ประจวบคีรีขันธ์ ชุมพร นครศรีธรรมราช พังงา
- สถานะน้ำในแม่น้ำสำคัญหลักส่วนใหญ่อยู่ในสภาวะน้ำน้อย ที่อยู่ในภาวะปกติ ได้แก่ แม่น้ำน่าน ที่ จ.พิษณุโลก และ จ.นครสวรรค์

# กนช

คณะกรรมการทรัพยากรน้ำแห่งชาติ

# 22 มีนาคม 2560

## คาดการณ์อุณหภูมิอากาศและฝน



อุณหภูมิต่ำสุด 24 ซม. (องศาเซลเซียส)

ภาค	ลักษณะอากาศ พื้นที่จังหวัด	% ฝน	เทียบกับเมื่อวาน
ภาคเหนือ	อากาศร้อนในตอนกลางวัน อุณหภูมิ 16-39 องศาC	-	น้อยกว่าเมื่อวาน
ภาคตะวันออกเฉียงเหนือ	มีฝนฟ้าคะนอง ส่วนมากบริเวณจังหวัดบึงกาฬ สกลนคร นครพนม มุกดาหาร อำนาจเจริญ มหาสารคาม ร้อยเอ็ด ยโสธร อุบลราชธานี ศรีสะเกษ สุรินทร์ บุรีรัมย์ อุณหภูมิ 22-36 องศาC	40	น้อยกว่าเมื่อวาน
ภาคกลาง	อากาศร้อนในตอนกลางวัน อุณหภูมิ 25-38 องศาC	-	น้อยกว่าเมื่อวาน
ภาคตะวันออก	มีฝนฟ้าคะนอง ส่วนมากบริเวณจังหวัดสระแก้ว ฉะเชิงเทรา ชลบุรี ระยอง จันทบุรี และตราด อุณหภูมิ 24-36 องศาC ทะเลมีคลื่นสูงประมาณ 1 เมตร	30	น้อยกว่าเมื่อวาน
ภาคใต้ฝั่งตะวันออก	มีฝนฟ้าคะนอง ส่วนมากบริเวณจังหวัดสุราษฎร์ธานี นครศรีธรรมราช สงขลา ปัตตานี ยะลา และนราธิวาส อุณหภูมิ 21-36 องศาC ทะเลมีคลื่นสูงประมาณ 1 เมตร	40	มากกว่าเมื่อวาน
ภาคใต้ฝั่งตะวันตก	มีฝนฟ้าคะนอง บริเวณจังหวัดระนอง พังงา ภูเก็ต กระบี่ ตรัง และสตูล อุณหภูมิ 22-34 องศาC ทะเลมีคลื่นสูงประมาณ 1ม.	60	เท่ากับเมื่อวาน
กทม.และปริมณฑล	อากาศร้อนในตอนกลางวัน อุณหภูมิ 26-37 องศาC	-	น้อยกว่าเมื่อวาน

# กนช

คณะกรรมการทรัพยากรน้ำแห่งชาติ

# 22 มีนาคม 2560

## สถานการณ์การเก็บกักน้ำ

ในเขื่อนขนาดใหญ่

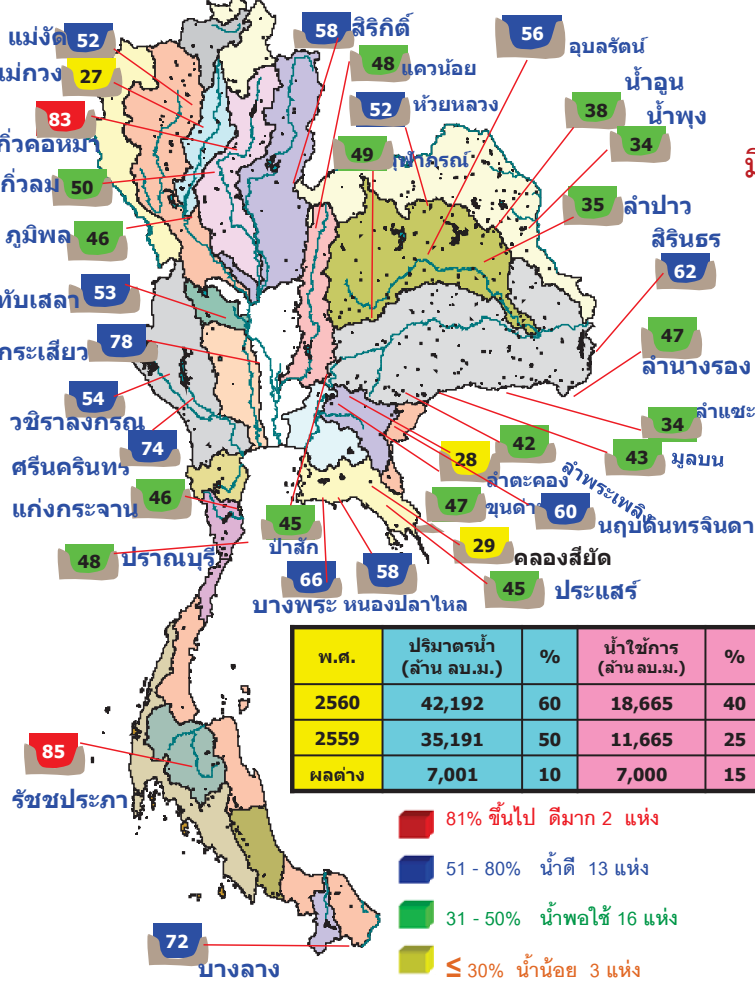
มีปริมาณน้ำต่ำกว่าเกณฑ์กักเก็บน้ำต่ำสุด 4 เขื่อน

มีปริมาณเพิ่มขึ้นจากเมื่อวาน 1 เขื่อน

เขื่อนน้ำพุง	สกลนคร	34%
--------------	--------	-----

มีปริมาณลดลงจากเมื่อวาน 3 เขื่อน

เขื่อนภูมิพล	ตาก	46%
แม่กวางอุดมธารา	เชียงใหม่	27%
เขื่อนศรีนครินทร์	กาญจนบุรี	74%

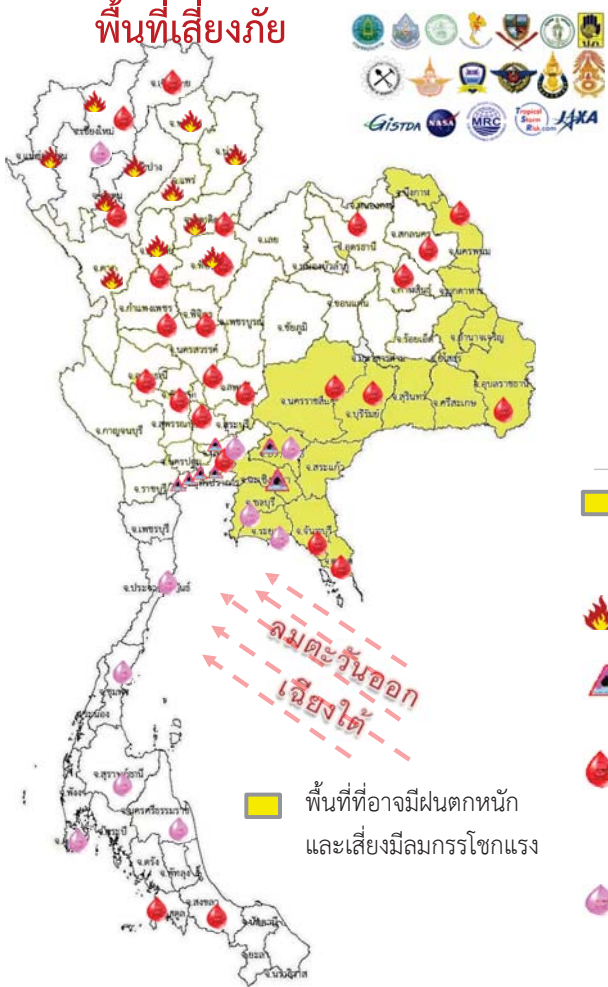


พ.ศ.	ปริมาณน้ำ (ล้าน ลบ.ม.)	%	น้ำใช้การ (ล้าน ลบ.ม.)	%
2560	42,192	60	18,665	40
2559	35,191	50	11,665	25
ผลต่าง	7,001	10	7,000	15

เขื่อน	สภาพน้ำและการระบายน้ำ กทม						
	A	B	C	D	E	F	G
1 เขื่อนศรีนครินทร์	0.00	11.00	12.04	2386.04	24.49	197	4 ธ.ค. 2560
2 เขื่อนศรีนครินทร์	1.25	22.00	22.95	2601.05	39.05	113	12 มี.ค. 2560
3 เขื่อนศรีนครินทร์	1.96	9.00	12.39	2812.59	37.60	227	3 พ.ย. 2560
4 เขื่อนศรีนครินทร์	0.72	13.00	14.11	1791.19	30.63	127	26 มี.ค. 2560
5 เขื่อนศรีนครินทร์	4.36	10.00	10.87	3416.60	79.69	314	29 มี.ค. 2561
6 เขื่อนศรีนครินทร์	2.85	3.00	3.28	763.00	64.83	233	9 พ.ย. 2560
7 เขื่อนศรีนครินทร์	1.07	5.00	6.02	765.15	41.37	127	26 มี.ค. 2560
8 เขื่อนศรีนครินทร์	0.07	0.00	0.07	46.06	29.89	669	19 มี.ค. 2562
9 เขื่อนศรีนครินทร์	0.15	0.00	4.50	385.04	33.99	86	15 มี.ค. 2560
10 เขื่อนศรีนครินทร์	0.02	0.00	0.02	43.64	34.49	2,182	12 มี.ค. 2566
11 เขื่อนศรีนครินทร์	0.02	5.68	5.68	428.30	44.75	75	4 มี.ค. 2560
12 เขื่อนศรีนครินทร์	0.11	5.18	4.13	411.20	45.89	79	8 มี.ค. 2560
รวม	12.58	83.88	96.06	15,832		5	

แหล่งข้อมูล : การไฟฟ้าฝ่ายผลิตแห่งประเทศไทย

พื้นที่เสี่ยงภัย



พื้นที่ที่ต้องให้ความสนใจเป็นพิเศษ

- วันที่ 22 มี.ค. 60 ภาคตะวันออกเฉียงเหนือ ภาคตะวันออก และภาคใต้ ยังคงมีฝนฟ้าคะนอง
- วันที่ 23 - 24 มี.ค. 60 ประเทศไทยตอนบนมีอากาศร้อนถึงร้อนจัดกับมีฟ้าหลัวในตอนกลางวัน โดยมีฝนฟ้าคะนองบางแห่งในภาคตะวันออกเฉียงเหนือตอนล่าง ภาคตะวันออก และภาคใต้
- วันที่ 25 - 26 มี.ค. 60 ประเทศไทยตอนบนจะมีพายุฤดูร้อนเกิดขึ้น โดยมีพายุฝนฟ้าคะนอง ลมกระโชกแรงและลูกเห็บตกบางพื้นที่ ส่วนภาคใต้มีฝนฟ้าคะนองบางแห่ง

- ไฟระวังกมกรโชกแรง ลูกเห็บ 18 จังหวัด** บึงกาฬ สกลนคร นครพนม มุกดาหาร ยโสธร อำนาจเจริญ อุบลราชธานี ศรีสะเกษ นครราชสีมา บุรีรัมย์ ปราจีนบุรี สระแก้ว ฉะเชิงเทรา จันทบุรี ชลบุรี ระยอง จันทบุรี และตราด
- ไฟระวังไฟฟ้า 11 จังหวัด** แม่ฮ่องสอน ตาก เชียงใหม่ ลำพูน ลำปาง พะเยา แพร่ น่าน พิชญโลก สุโขทัย อุตรดิตถ์
- ไฟระวังน้ำเค็มรุก 7 จังหวัด** กทม. นนทบุรี ปทุมธานี สมุทรสงคราม สมุทรสาคร ฉะเชิงเทรา ปราจีนบุรี
- เสี่ยงขาดแคลนน้ำ 27 จังหวัด** เชียงใหม่ ลำพูน ตาก เชียงราย อุตรดิตถ์ พิชญโลก พิจิตร กำแพงเพชร นครสวรรค์ อุทัยธานี ชัยนาท อ่างทอง ลพบุรี ปทุมธานี หนองคาย บึงกาฬ สกลนคร นครพนม กาฬสินธุ์ นครราชสีมา บุรีรัมย์ อุบลราชธานี จันทบุรี ตราด เพชรบุรี สงขลา สตูล
- ไฟระวังน้ำคุณภาพน้ำ 11 จังหวัด** เชียงใหม่ ปทุมธานี ปราจีนบุรี ชลบุรี ระยอง ภูเก็ต สุราษฎร์ธานี ประจวบคีรีขันธ์ นครศรีธรรมราช ชุมพร พังงา

พื้นที่ขาดแคลนน้ำ จากข่าว ข้อมูลวันที่ 21 มี.ค.ปี 2557 - 2560

ปี 2557

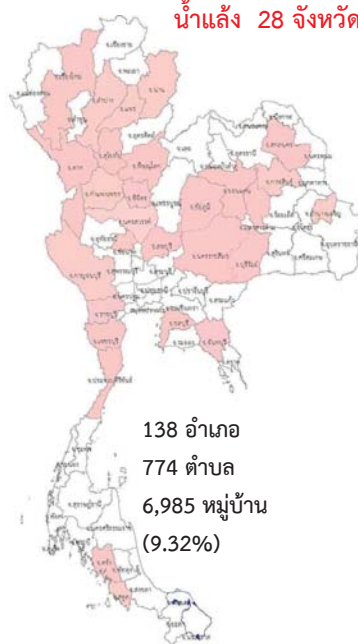
น้ำแล้ง 29 จังหวัด



171 อำเภอ  
1,020 ตำบล  
9,144 หมู่บ้าน  
(12.20%)

ปี 2558

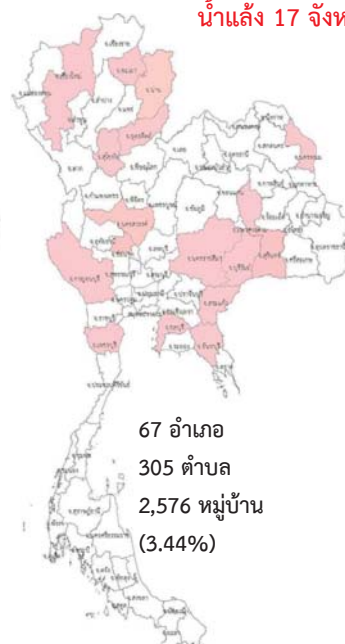
น้ำแล้ง 28 จังหวัด



138 อำเภอ  
774 ตำบล  
6,985 หมู่บ้าน  
(9.32%)

ปี 2559

น้ำแล้ง 17 จังหวัด



67 อำเภอ  
305 ตำบล  
2,576 หมู่บ้าน  
(3.44%)

ปี 2560

น้ำแล้ง 1 จังหวัด

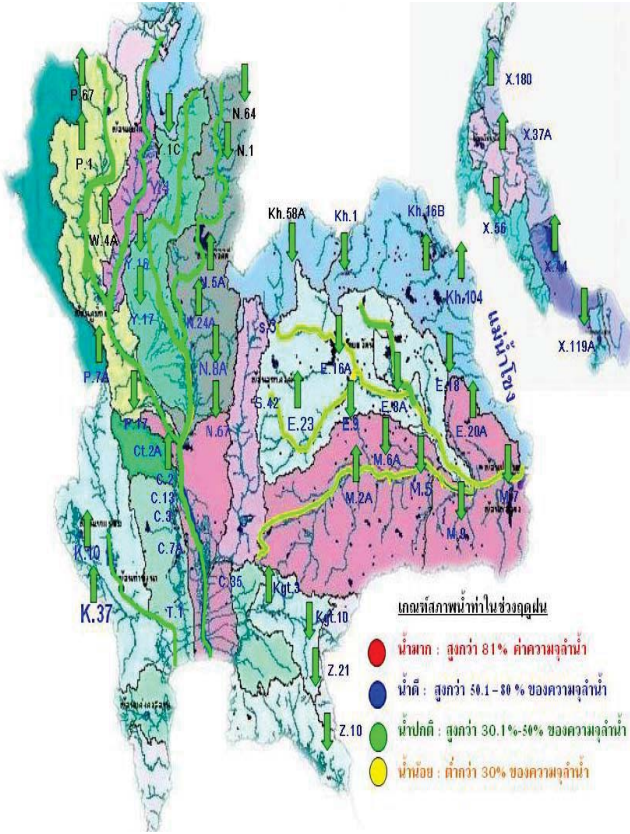


สระแก้ว

แม่ฮ่องสอน เชียงใหม่ น่าน พะเยา แพร่ สุโขทัย อุตรดิตถ์ ตาก พิชญโลก พิจิตร นครสวรรค์ ชัยนาท สิงห์บุรี สระบุรี หนองบัวลำภู กาฬสินธุ์ ชัยภูมิ ขอนแก่น มหาสารคาม บุรีรัมย์ ศรีสะเกษ ฉะเชิงเทรา ปราจีนบุรี จันทบุรี กระบี่ สุราษฎร์ธานี ตรัง สตูล

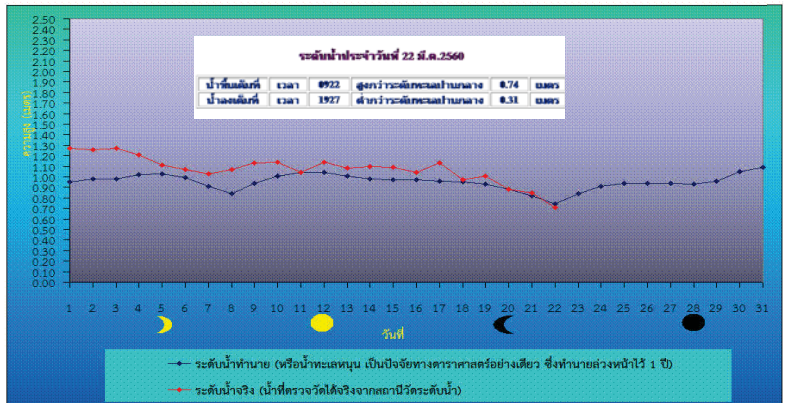
เชียงใหม่ ตาก ลำปาง น่าน แพร่ สุโขทัย พิชญโลก นครสวรรค์ กำแพงเพชร พิจิตร ลพบุรี กาญจนบุรี ราชบุรี ประจวบคีรีขันธ์ ชัยนาท สกลนคร มหาสารคาม ขอนแก่น กาฬสินธุ์ นครราชสีมา บุรีรัมย์ อำนาจเจริญ ชัยภูมิ ชลบุรี จันทบุรี เพชรบุรี ตรัง สตูล

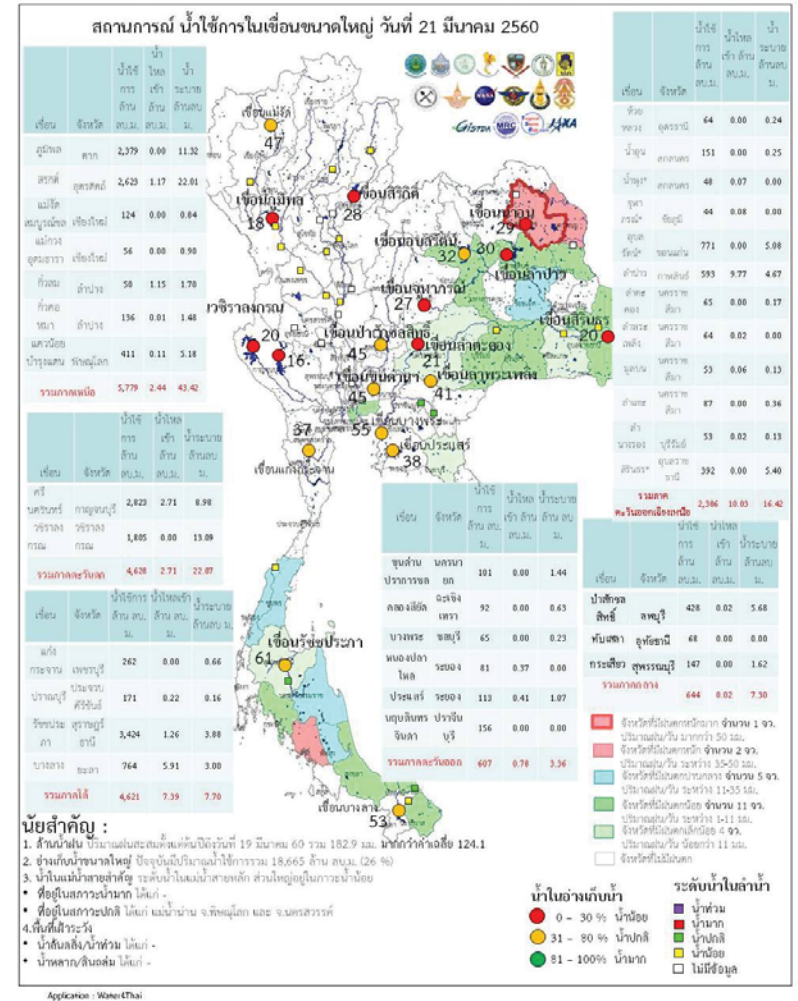
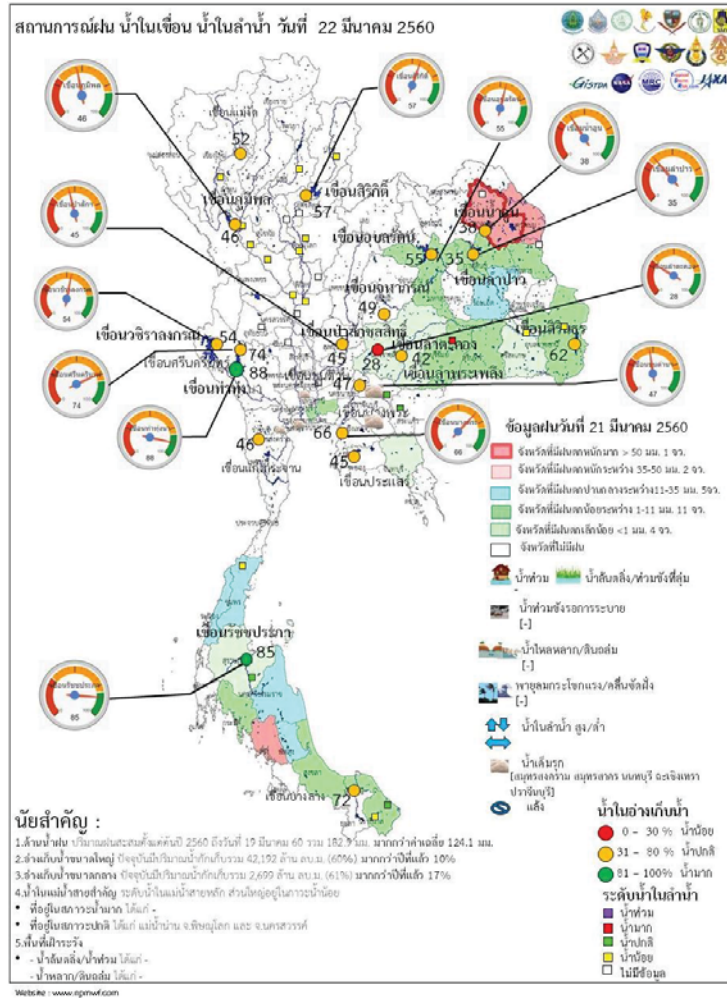
เชียงใหม่ พะเยา น่าน อุตรดิตถ์ สุโขทัย นครสวรรค์ ชัยนาท มหาสารคาม บุรีรัมย์ สุรินทร์ นครราชสีมา นครพนม สระแก้ว ชลบุรี จันทบุรี กาญจนบุรี เพชรบุรี



สถานี	ระยะทาง	วันที่	เวลา	กรด-ด่าง pH	ความเค็ม Salinity (g/l)	ความขุ่น Turbidity (NTU)	ความนำไฟฟ้า Conductivity (µS/cm)	สารละลาย TDS (mg/l)	คลอโรฟิลล์ Chlorophyll (µg/l)	ออกซิเจนในน้ำ DO (mg/l)	
แม่น้ำเจ้าพระยา											
วัดบ้านบึง		22/03/2560	08:10	7.81	0.13	21.20	308	181	98.41	4.00	
วัดโพธิ์แดงเหนือ	111	22/03/2560	08:10	7.20	0.13	12.90	317	190	0.90	4.93	
วัดโศภน	102	22/03/2560	08:10	7.62	0.14	13.20	321	190	-	5.34	
สำนล	96	22/03/2560	08:10	7.54	0.20	11.50	464	270	0.60	4.80	
วัดไทรมาเหนือ	64	22/03/2560	08:10	7.63	2.70	39.57	5617	3298	190.78	0.63	
วัดมอชาม	91	22/03/2560	08:10	7.37	0.44	-	993	590	53.10	0.29	
รพ. ศิริราช	50	22/03/2560	08:10	-	-	-	-	-	-	-	
คลองอีดโพธิ์	35	22/03/2560	08:10	-	11.07	-	20747	12230	-	-	
การท่าเรือ	27	22/03/2560	08:10	7.12	9.29	55.59	17692	10404	-	0.50	
โรงไฟฟ้าพระนครใต้	12	22/03/2560	08:10	7.93	15.21	308.41	27662	16339	-	0.56	
คลองประปาฝั่งตะวันตก รับน้ำจากเขื่อนแมกกลอง จ.กาญจนบุรี											
เขื่อนแมกกลอง		22/03/2560	08:10	7.54	0.10	2.40	232	140	-	4.94	
ท่าม่วง	-	22/03/2560	08:10	7.89	0.08	-	197	117	-	5.39	
คลองประปา กม.54		22/03/2560	08:10	7.82	0.09	6.00	208	120	-	7.17	
นาเลน กม.35		22/03/2560	08:10	8.12	0.09	20.90	213	130	-	7.84	
คลองประปา กม.14		22/03/2560	08:10	7.93	0.10	27.30	233	140	-	7.22	

ข้อมูลจากเครื่องวัดคุณภาพน้ำ เป็นข้อมูลเพื่อใช้ในการเฝ้าระวังคุณภาพน้ำดิบสำหรับการผลิตน้ำประปาของกรมประปาเขตชลประทาน  
 เกณฑ์สีน้ำ : ความเค็ม <0.25 g/l, ความนำไฟฟ้า <500 µS/cm, ออกซิเจนในน้ำ >2 mg/l, กรด-ด่าง ระหว่าง 5-9  
 เกณฑ์สถานะบึงน้ำและ รพ.ศิริราช ความเค็ม <1.80 g/l (อ้างอิงฝ่ายคุณภาพน้ำ)  
 เกณฑ์สถานีการเกษตร : ความเค็ม <2 g/l, ความนำไฟฟ้า <4,000 µS/cm







ระดับน้ำในเขื่อน

วันที่ 22 มีนาคม 2560 รายงานสถานการณ์การเก็บกักน้ำในเขื่อนขนาดใหญ่  
เขื่อนขนาดใหญ่ที่มีปริมาณน้ำต่ำกว่าเกณฑ์กักเก็บน้ำต่ำสุด จำนวน 6 เขื่อน

เขื่อน	จังหวัด	% น้ำเมื่อเทียบกับ ความจุเก็บกัก	เทียบข้อมูล ในอดีต	เทียบกับ เมื่อวาน
1.เขื่อนภูมิพล	ตาก	46	มากกว่าปี 2558	เท่ากับเมื่อวาน
2.แม่กวางอุดมธารา	เชียงใหม่	27	มากกว่าปี 2558	เท่ากับเมื่อวาน
3.เขื่อนน้ำพุง	สกลนคร	34	มากกว่าปี 2558	เท่ากับเมื่อวาน
4.เขื่อนศรีนครินทร์	กาญจนบุรี	74	มากกว่าปี 2558	เท่ากับเมื่อวาน
5.เขื่อนบางลาง	ยะลา	72	น้อยกว่าปี 2558	เพิ่มขึ้น

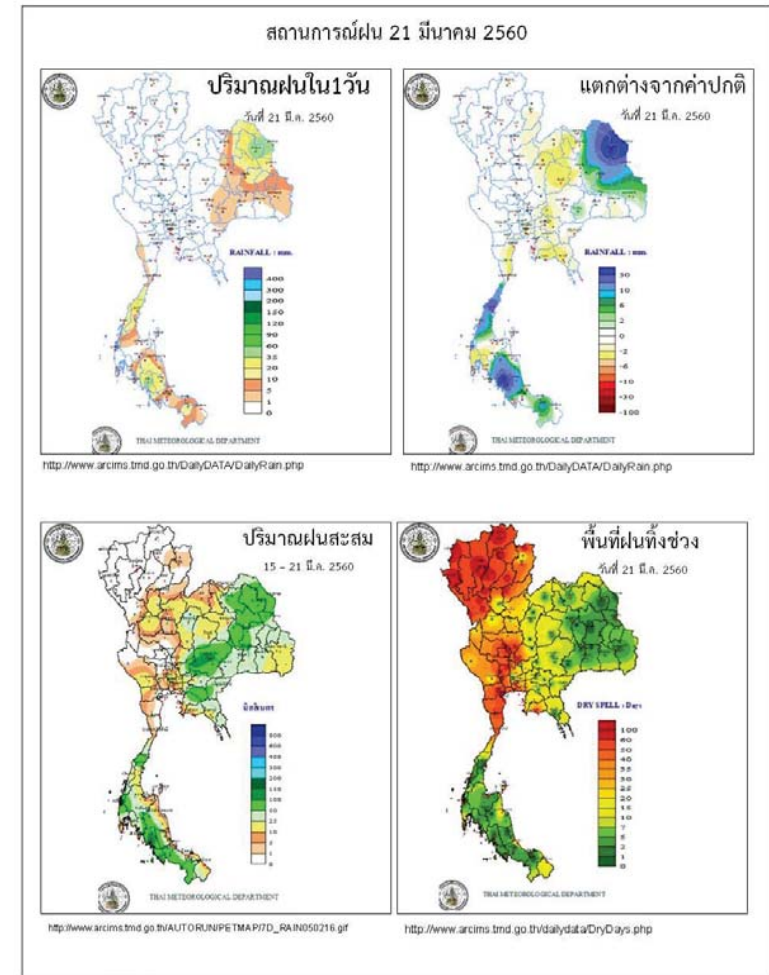
สถานการณ์น้ำในลุ่มน้ำเจ้าพระยา

มีปริมาณน้ำต้นทุนเหลือในเขื่อนทั้ง 4 แห่ง ณ วันที่ 21 มีนาคม 2560 รวม 5,841 ล้านลูกบาศก์เมตร

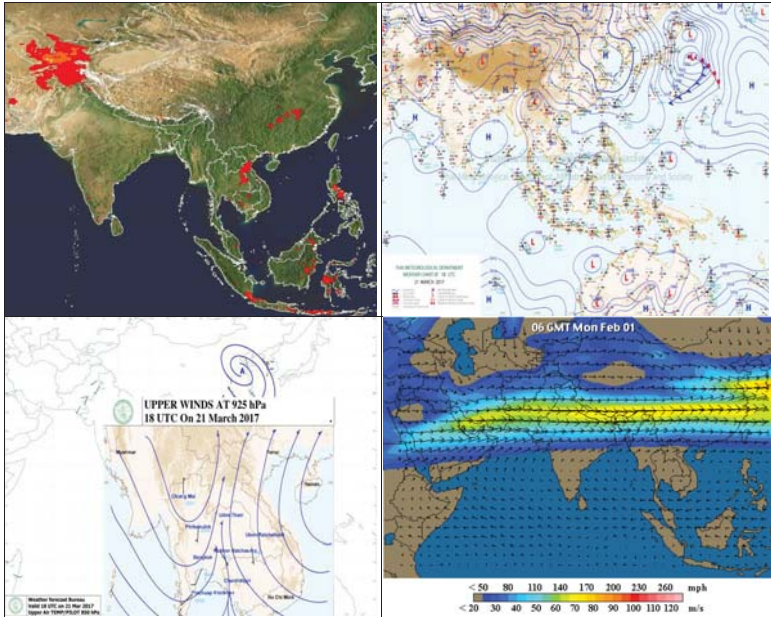
สภาพน้ำในอ่างเก็บน้ำ ภูมิพล สิริกิติ์ แควน้อยฯ และป่าสักฯ วันที่ 21 มีนาคม 2560

อ่างเก็บน้ำ	ปริมาณน้ำในอ่างฯ		ปริมาณน้ำใช้การได้		ปริมาณน้ำไหลลงอ่างฯ		ปริมาณน้ำระบาย		ปริมาณน้ำ รับได้ชก
	ปริมาณน้ำ	% ความจุอ่างฯ	ปริมาณน้ำ	% น้ำใช้การ	วันฉี	เมื่อวาน	วันฉี	เมื่อวาน	
ภูมิพล	6,179	46	2,379	25	0.00	0.74	11.32	11.00	7,283
สิริกิติ์	5,473	58	2,623	39	1.17	2.54	22.01	25.42	4,037
ภูมิพล+สิริกิติ์	11,652	51	5,002	31	1.17	3.28	33.33	36.42	11,320
แควน้อยฯ	454	48	411	46	0.11	0.00	5.18	5.18	485
ป่าสักชลสิทธิ์	431	45	428	45	0.02	0.00	5.68	6.50	529
รวมทั้งหมด	12,537	50	5,841	32	1.30	3.28	44.19	48.10	12,334

(หน่วย : ล้าน ลบ.ม.)



ข้อมูลสภาพอากาศ

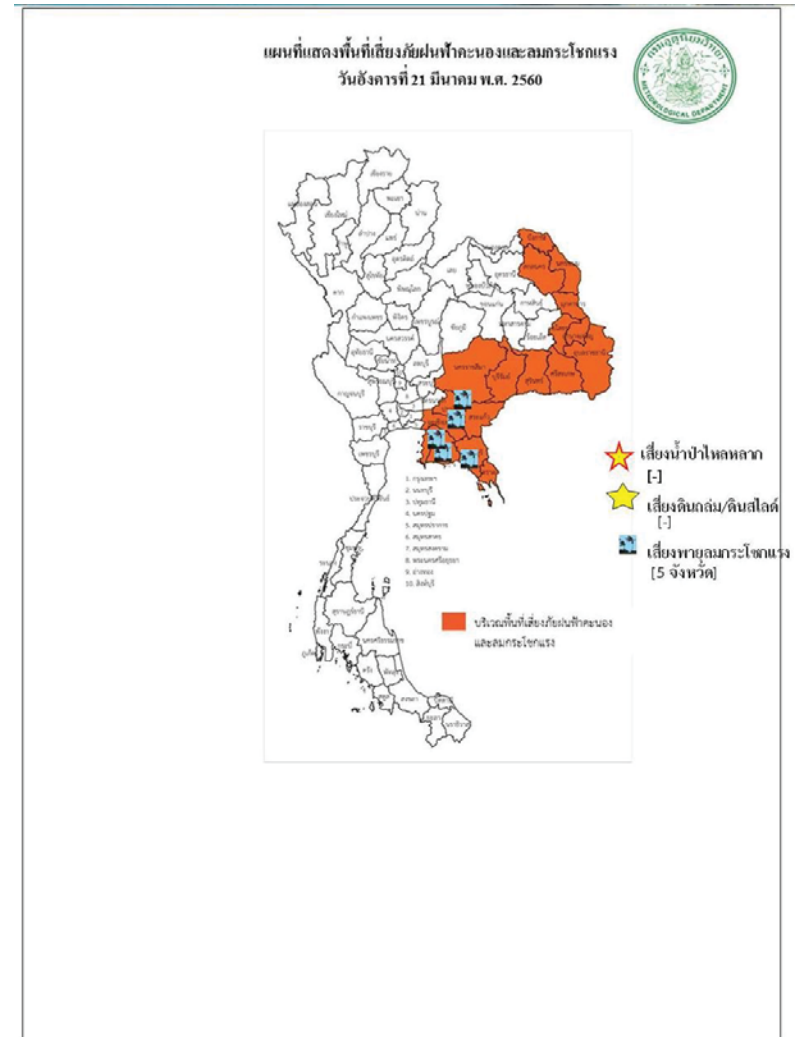


พยากรณ์อากาศวันที่ 22 มีนาคม 2560

พยากรณ์อากาศ 24 ชั่วโมงข้างหน้า บริเวณภาคตะวันออกเฉียงเหนือ ภาคตะวันออก และภาคใต้ยังคงมีฝนฟ้าคะนองได้ในระยะนี้

ภาค	ลักษณะอากาศวันนี้	คำอธิบาย
เหนือ	อากาศร้อนในตอนกลางวัน อุณหภูมิ 16-39 องศาเซลเซียส	วันที่ 21-25 มี.ค. อากาศร้อนถึงร้อนจัด กับมีฟ้าหลัวในตอนกลางวัน อุณหภูมิ 17-40 องศาเซลเซียส วันที่ 26-27 มี.ค. อากาศร้อนกับมีฟ้าหลัวในตอนกลางวัน โดยมีพายุฝนฟ้าคะนองร้อยละ 10-20 ของพื้นที่กับมีลมกระโชกแรงบางแห่ง อุณหภูมิ 16-38 องศาเซลเซียส
ตะวันออกเฉียงเหนือ	มีเมฆเป็นส่วนมาก กับมีฝนฟ้าคะนอง ร้อยละ 40 ของพื้นที่ ส่วนมากบริเวณ จังหวัดบึงกาฬ สกลนคร นครพนม มุกดาหาร อำนาจเจริญ มหาสารคาม ร้อยเอ็ด ยโสธร อุบลราชธานี ศรีสะเกษ สุรินทร์ บุรีรัมย์ และนครราชสีมา อุณหภูมิ 21-36 องศาเซลเซียส	วันที่ 21-24 มี.ค. 60 อากาศร้อนกับมีฟ้าหลัวในตอนกลางวัน โดยมีฝนฟ้าคะนอง ร้อยละ 30-40 ของพื้นที่ส่วนมากทาง ตอนล่างของภาค อุณหภูมิ 22-36 องศาเซลเซียส วันที่ 25-27 มี.ค. 60 มีพายุฝนฟ้าคะนองร้อยละ 40-60 ของพื้นที่กับมีลมกระโชกแรงและลูกเห็บตกบางแห่ง อุณหภูมิ 21-34 องศาเซลเซียส
กลาง	มีเมฆบางส่วนกับอากาศร้อนในตอน กลางวัน อุณหภูมิ 25-38 องศาเซลเซียส	วันที่ 21-24 มี.ค. อากาศร้อนกับมีฟ้าหลัวในตอนกลางวัน อุณหภูมิ 23-39 องศาเซลเซียส วันที่ 25-27 มี.ค. มีพายุ ฝนฟ้าคะนองร้อยละ 10-20 ของพื้นที่กับ มีลมกระโชกแรง อุณหภูมิ 21-36 องศา เซลเซียส
ตะวันออก	มีเมฆเป็นส่วนมาก กับมีฝนฟ้าคะนอง ร้อยละ 30 ของพื้นที่ ส่วนมากบริเวณ จังหวัดสระแก้ว ฉะเชิงเทรา ชลบุรี ระยอง จันทบุรี และตราด อุณหภูมิ 24-36 องศาเซลเซียส ทะเลมีคลื่นสูงประมาณ 1 เมตร	วันที่ 21-24 มี.ค. 60 อากาศร้อนกับมีฟ้าหลัวในตอนกลางวัน โดยมีฝนฟ้าคะนอง ร้อยละ 20-30 ของพื้นที่ อุณหภูมิ 23-36 องศาเซลเซียส วันที่ 25-27 มี.ค. 60 มี พายุฝนฟ้าคะนองร้อยละ 30-40 ของ พื้นที่กับมีลมกระโชกแรงบางแห่ง

		อุณหภูมิต่ำ 23-35 องศาเซลเซียส ทะเลมีคลื่นสูงประมาณ 1 เมตร
ใต้ (ฝั่งตะวันออก)	มีเมฆเป็นส่วนมาก กับมีฝนฟ้าคะนอง ร้อยละ 40 ของพื้นที่ ส่วนมากบริเวณ จังหวัดสุราษฎร์ธานี นครศรีธรรมราช สงขลา ปัตตานี ยะลา และนราธิวาส	วันที่ 21-25 มี.ค. 60 มีฝนฟ้าคะนองร้อยละ 10-30 ของพื้นที่ ส่วนในช่วงวันที่ 26-27 มี.ค. มีฝนฟ้าคะนองร้อยละ 40-60 ของพื้นที่ อุณหภูมิต่ำ 22-35 องศาเซลเซียส ทะเลมีคลื่นสูงประมาณ 1 เมตร
ใต้ (ฝั่งตะวันตก)	มีเมฆเป็นส่วนมาก กับมีฝนฟ้าคะนอง ร้อยละ 60 ของพื้นที่ บริเวณจังหวัด ระนอง พังงา ภูเก็ต กระบี่ ตรัง และสตูล	วันที่ 21-22 มี.ค. 60 มีฝนฟ้าคะนองร้อยละ 40-60 ของพื้นที่และมีฝนตกหนักบางแห่ง วันที่ 23-27 มี.ค. มีฝนฟ้าคะนองร้อยละ 30-40 ของพื้นที่ อุณหภูมิต่ำ 22-34 องศาเซลเซียส ทะเลมีคลื่นสูงประมาณ 1 เมตร
กรุงเทพมหานคร	มีเมฆบางส่วน กับอากาศร้อนในกลางวัน	มีเมฆบางส่วน กับอากาศร้อนในกลางวัน อุณหภูมิต่ำ 26-37 องศาเซลเซียส



สถานการณ์ความเค็มของน้ำในแม่น้ำเจ้าพระยา วันที่ 22 มีนาคม 2560

สถานี	ค่าความเค็ม (g/l)	เทียบกับมาตรฐาน	เทียบกับเมื่อวาน	แนวโน้ม
วัดโพธิ์แดงเหนือ	0.13	อยู่ในมาตรฐานเพื่อการผลิตประปา	เท่ากับเมื่อวาน	ทรงตัว
วัดไผ่ล้อม	0.14	อยู่ในมาตรฐานเพื่อการผลิตประปา	เท่ากับเมื่อวาน	ทรงตัว
สถานีสูบน้ำสำแล	0.21	อยู่ในมาตรฐานเพื่อการผลิตประปา	ต่ำกว่าเมื่อวาน	ทรงตัว
คลองลัดโพธิ์	-	-	-	-
รังสิตไชฟอน	-	-	-	-
เขื่อนแม่กลอง	0.09	อยู่ในมาตรฐานเพื่อการผลิตประปา	เท่ากับเมื่อวาน	ทรงตัว
ท่าม่วง	0.08	อยู่ในมาตรฐานเพื่อการผลิตประปา	เท่ากับเมื่อวาน	ทรงตัว
คลองประปา กม.54	0.09	อยู่ในมาตรฐานเพื่อการผลิตประปา	เท่ากับเมื่อวาน	ทรงตัว
บางเลน กม.35	0.09	อยู่ในมาตรฐานเพื่อการผลิตประปา	เท่ากับเมื่อวาน	ทรงตัว
คลองประปา กม.14	0.10	อยู่ในมาตรฐานเพื่อการผลิตประปา	เท่ากับเมื่อวาน	ทรงตัว

ตารางแสดงระดับน้ำทะเลหนุน ปี 2560 กับ ปี 2559 (ข้อมูลวันที่ 22 มี.ค 2560)

ตารางแสดงระดับน้ำทะเลหนุน ปี 2560 กับ ปี 2559 (ข้อมูลวันที่ 22 มี.ค 2560)										
ที่	ชื่อสถานี	สถานที่ตั้ง	น้ำขึ้นเต็มที่				น้ำลงเต็มที่			
			ปี 2560		ปี 2559		ปี 2560		ปี 2559	
			เวลา (น.)	ระดับน้ำ (ม.)	เวลา (น.)	ระดับน้ำ (ม.)	เวลา (น.)	ระดับน้ำ (ม.)	เวลา (น.)	ระดับน้ำ (ม.)
1	กองบัญชาการกองทัพเรือ	กรุงเทพฯ	09.16	2.77	06.37	2.89	18.30	1.60	00.49	1.60
2	ป้อมพระจุลจอมเกล้า	สมุทรปราการ	00.56	2.48	05.26	2.88	17.26	0.96	11.47	1.39

ตารางเปรียบเทียบสถานการณ์น้ำในแม่น้ำสายหลัก ปี 2560 กับ ปี 2559

(ข้อมูลวันที่ 22 มี.ค. 2560)

สถานี	ที่ตั้ง	ลุ่มน้ำ	ระดับตลิ่ง (ม.)	ระดับน้ำที่วัดได้ (ม.)		ระดับปี 2560 ต่างจากปี 2559 (ม.)
				ปี 2559	ปี 2560	
Y.3A	สุโขทัย-สวรรคโลก	ยม	10.5	-0.89	-0.58	ต่ำกว่า 1.47
W.4A	ตาก - สามเงา	วัง	6.1	0.00	0.98	na
P.7A	กำแพงเพชร - เมือง	ปิง	5.87	0.27	0.40	ต่ำกว่า 0.13
Y.16	พิษณุโลก - บางระกำ	ยม	7	-0.27	0.30	สูงกว่า 0.3
Y.5	พิจิตร - โพทะเล	ยม	8.25	0.18	0.75	สูงกว่า 0.57
N.2B	อุตรดิตถ์ - เมือง	น่าน	7.63	0.53	2.13	สูงกว่า 1.6
P.17	นครสวรรค์ - บรรพตพิสัย	ปิง	38.08	34.40	34.92	สูงกว่า 0.52
N.67	นครสวรรค์ - ชุมแสง	น่าน	28.3	18.80	20.42	สูงกว่า 1.62
C.2	นครสวรรค์ - เมือง	เจ้าพระยา	26.2	17.40	18.14	สูงกว่า 0.74
C.30	อุทัยธานี - ขุนแก้ว	เจ้าพระยา	108.3	101.61	101.45	ต่ำกว่า 0.16
C.13	ชัยนาท - สรรพยา	เจ้าพระยา	16.34	5.96	5.65	ต่ำกว่า 0.31
S.39	ลพบุรี - ชัยบาดาล	ป่าสัก	52.59	39.04	40.08	สูงกว่า 1.04
C.29A	อยุธยา - บางไทร	เจ้าพระยา	na.	0.53	0.75	na
แม่น้ำปราจีนบุรี	ปราจีนบุรี - อ.กบินทร์บุรี	ปราจีนบุรี	10.2	na	0.96	na.
หนองคาย อ.เมือง (โขง)	หนองคาย อ.เมือง (โขง)	โขง	12.1	3.2	3.2	na.
นครพนม อ.เมือง (โขง)	นครพนม อ.เมือง (โขง)	โขง	12.3	3.4	2.5	na.

การปฏิบัติการและการช่วยเหลือผู้ประสบภัยแล้ง ของหน่วยงานต่าง ๆ หน่วยงานทหาร

1.1 สมเด็จพระเจ้าอยู่หัวมหาวชิราลงกรณ บดินทรเทพยวรางกูร ทรงพระกรุณาโปรดเกล้าฯ ให้สมเด็จพระ

พระเจ้าลูกเธอ เจ้าฟ้าจุฬาภรณวลัยลักษณ์ อัครราชกุมารี เสด็จพระราชดำเนินแทนพระองค์ทรงเยี่ยมราษฎรที่ได้รับความเดือดร้อนจากอุทกภัย ณ ศูนย์ช่วยเหลือผู้ประสบอุทกภัย โรงเรียนบางสะพานวิทยา อำเภอ บางสะพาน จังหวัดประจวบคีรีขันธ์ พร้อมพระราชทานถุงยังชีพ จำนวน 500 ชุด และ ณ ต.คลองเปือ อ.ปากพอง จ. นครศรีธรรมราช พร้อมพระราชทานถุงยังชีพ จำนวน 500 ชุด และทรงพระกรุณาโปรดเกล้าฯ ให้ผู้แทนพระองค์ อัญเชิญถุงยังชีพพระราชทานช่วยเหลือผู้ประสบภัย ดังนี้

- วันที่ 7 ธ.ค. 59 ผู้แทนพระองค์อัญเชิญถุงยังชีพพระราชทาน ช่วยเหลือผู้ประสบอุทกภัย ณ วัดภูเขาทอง อ.ควนขนุน จ.พัทลุง จำนวน 1,000 ชุด
- วันที่ 9 ธ.ค. 59 ผู้แทนพระองค์อัญเชิญถุงยังชีพพระราชทาน ช่วยเหลือผู้ประสบอุทกภัย ในพื้นที่ ต.ท่าข้าม อ.พุนพิน จ.สุราษฎร์ธานี จำนวน 1,000 ชุด
- วันที่ 11 ธ.ค. 59 ผู้แทนพระองค์อัญเชิญถุงยังชีพพระราชทาน ช่วยเหลือผู้ประสบอุทกภัย ในพื้นที่ จ.ปัตตานี 1,000 ชุด
- วันที่ 25 ม.ค. 60 ผู้แทนพระองค์อัญเชิญถุงยังชีพพระราชทาน ช่วยเหลือผู้ประสบอุทกภัย ในพื้นที่ ต.ต้นหยงมีส อ.ระแงะ จ.นราธิวาส 500 ชุด
- วันที่ 25 ม.ค. 60 ผู้แทนพระองค์อัญเชิญถุงยังชีพพระราชทาน ช่วยเหลือผู้ประสบอุทกภัย ในพื้นที่ ต.เกาะล่อ อ.รามัน จ.ยะลา 600 ชุด
- วันที่ 26 ม.ค. 60 พล.อ.ไพบูลย์ คุ้มฉายา องคมนตรี เป็นผู้แทนพระองค์อัญเชิญถุงยังชีพ พระราชทาน ช่วยเหลือผู้ประสบอุทกภัย ณ อ.สวี จ.ชุมพร 1,000 ชุด
- วันที่ 30 ม.ค. 60 พล.อ.กัมปนาท รุดดิษฐ์ องคมนตรี เป็นผู้แทนพระองค์อัญเชิญถุงยังชีพ พระราชทาน ช่วยเหลือผู้ประสบอุทกภัย ณ อ.บางสะพาน จ.ประจวบคีรีขันธ์ 1,000 ชุด
- วันที่ 30 ม.ค. 60 ผู้แทนพระองค์อัญเชิญถุงยังชีพพระราชทาน ช่วยเหลือผู้ประสบอุทกภัย พื้นที่ โรงเรียนจุฬาภรณ ต.บางรัก อ.เมืองฯ จ.ตรัง 1,000 ชุด
- วันที่ 3 ก.พ. 60 นายพลการ สุวรรณรัฐ องคมนตรี เป็นผู้แทนพระองค์อัญเชิญถุงยังชีพ พระราชทาน ช่วยเหลือผู้ประสบอุทกภัย ณ โรงเรียนบ้านไทรงาม ม.7 ต.ท่าข้าม อ.พุนพิน 500 ชุด, ศาลาประชาร่วมใจ เทศบาลไทรงาม ม.1 ต.ทรัพย์ทวี อ.บ้านนาเดิม 500 ชุด, ศาลาหมู่บ้านคลองโร ม.5 ต.พ่วงพจนคร อ.เคียนซา 500 ชุด จ.สุราษฎร์ธานี รวมทั้งสิ้น 1,500 ชุด

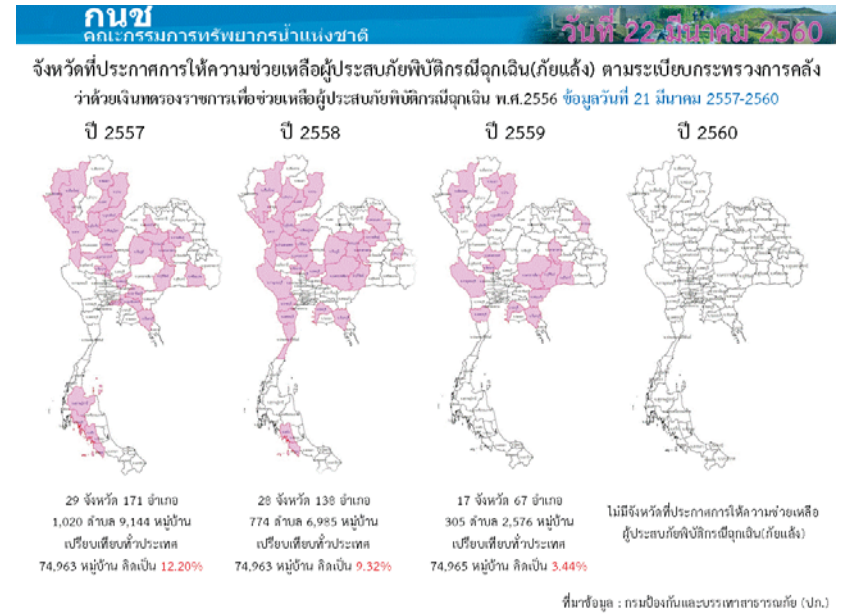
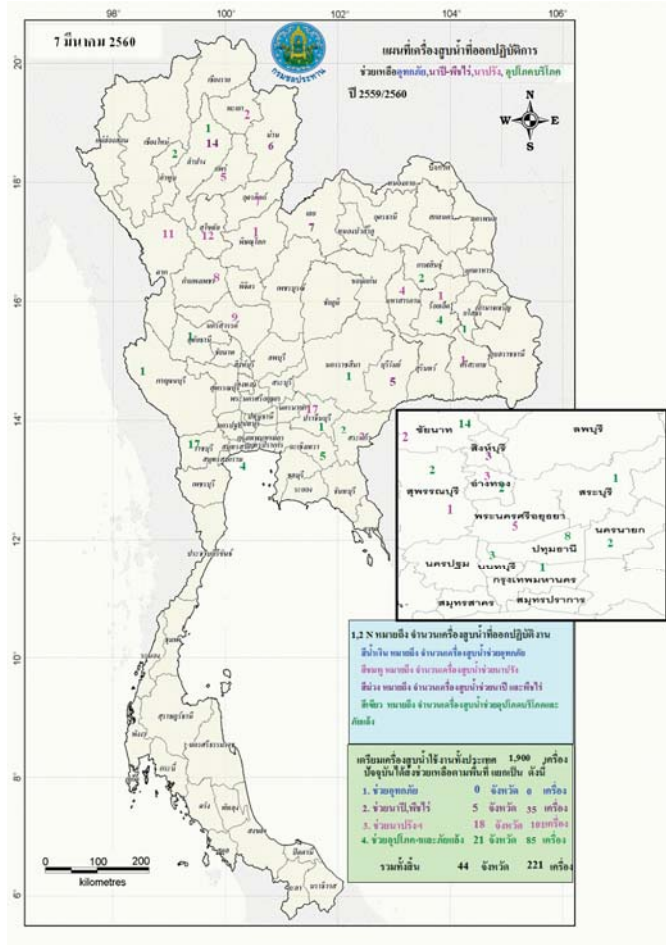
- วันที่ 15 ก.พ. 60 พลเอก ไพบูลย์ คุ้มฉายา องคมนตรี เป็นผู้แทนพระองค์อัญเชิญถุงยังชีพ พระราชทาน ช่วยเหลือผู้ประสบอุทกภัย ณ อบต.หินตก อ.ร่อนพิบูลย์ จ.นครศรีธรรมราช 1,000 ชุด
- 1.2 สมเด็จพระเทพรัตนราชสุดาฯ พระราชทานหญ้าแห้งอาหารสัตว์ 80,000 กก. ที่ จ.สุราษฎร์ธานี 10,000 กก. จ.พัทลุง 10,000 กก. จ.สงขลา 10,000 กก.

**กรมทรัพยากรน้ำ**

การช่วยเหลือในการป้องกันและบรรเทาปัญหาอุทกภัยและภัยแล้ง

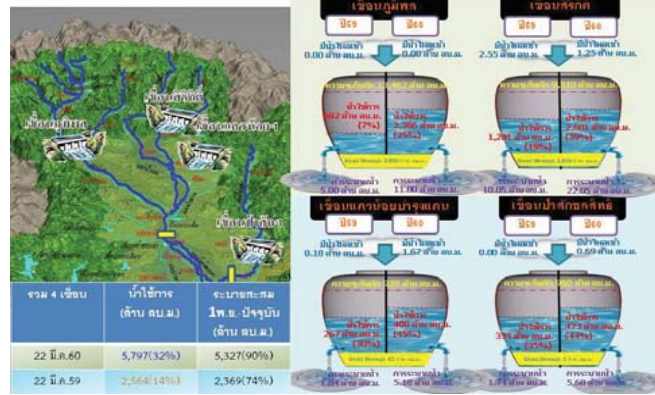
ในช่วงวันที่ 28 ธันวาคม 2559 – 4 มกราคม 2560

- 1.1 พื้นที่ อบต.ท่านางแนว อ.แวงน้อย จ.ขอนแก่น ติดตั้งเครื่องสูบน้ำขนาด10 นิ้ว จำนวน 1 เครื่อง
- 1.2 พื้นที่ กำนันตำบลโนนทอง อ.แวงใหญ่ จ.ขอนแก่น ติดตั้งเครื่องสูบน้ำขนาด10 นิ้ว จำนวน 1 เครื่อง



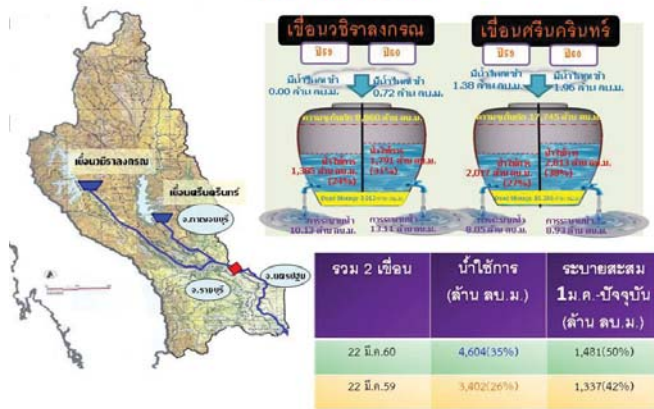
**ปริมาณน้ำใช้การ 4 เขื่อนหลักในลุ่มน้ำเจ้าพระยา**

ณ วันที่ 22 มีนาคม 2560



**ปริมาณน้ำใช้การ 2 เขื่อนหลักในลุ่มน้ำแม่กลอง**

ณ วันที่ 22 มีนาคม 2560



**กนข**  
คณะกรรมการทรัพยากรน้ำแห่งชาติ

ข่าวเกี่ยวกับสถานการณ์น้ำ วันที่ 22 มีนาคม 2560

- ♦ ฝั่งทวาย** - พายุฤดูร้อนพัดถล่มหลายพื้นที่ใน จ.บึงกาฬ ทำให้บ้านเรือนใน 3 หมู่บ้าน ของ ต.นาคแสง อ.ศรีวิไล ได้รับความเสียหายกว่า 60 หลัง มี 5 หลังเสียหายหนัก หลังคาบ้านถล่มทลายไปกับแรงลม ไฟฟ้าดับ ชาวบ้านเดือดร้อนอยู่จากปริมาณน้ำที่ขังคด **CH7**
- ♦ ทองค้ำจี้** - ขณะประชุมของชาติตั้งแต่วันที่ 22 มีนาคม 2560 ทั่วประเทศ อ.โพธารอง จ.ราชบุรี จำนวน 4 เครื่อง เพื่อทำการสูบน้ำโขงเข้ามาเพื่อใช้ประโยชน์ในพื้นที่ อ.โพธารอง จ.ราชบุรี อ.ศรีวิไล และ อ.โพธารอง และ อ.โพธารอง ได้ใช้ประโยชน์ **ผู้จัดการออนไลน์**
- ♦ ดาก** - สถานการณ์ภัยแล้งเริ่มทวีความรุนแรงขึ้นแล้ว โดยเฉพาะที่ลำห้วยแม่เงา อ.แม่ระมาด ขณะนี้เริ่มขาดแคลนน้ำที่สายส่งแล้วได้ปล่อยน้ำไปเป็น ที่อยู่ที่อาศัยระดับน้ำที่ขังคดเช่นกัน จนไม่สามารถส่งน้ำไปช่วยเกษตรกรในพื้นที่บ้านแม่เงาเรา บ้านท่าวัง แม่เงา อ.แม่ระมาด ที่ทำไร่ทำนาได้บ้างแล้วได้ ขณะนี้เกษตรกรได้รับความเดือดร้อนไม่มีน้ำไปหล่อเลี้ยงไร่ข้าวโพดที่กำลังออกริ้ว ข้าวโพดจะขาดน้ำทำไร่ไม่ผลดี ต้นไม้ปลูกข้าวโพดไม่มีเมล็ด ชาวไร่ไม่สามารถไปทวงผลงน้ำจากที่อื่นได้ จึงต้องปล่อยให้ข้าวโพดไม่ไร่แห้งเหี่ยวตาย ต้องประสบกับภาวะขาดทุน จึงอยากให้นักวิชาการที่โดยข้อเท็จจริงเข้ามาช่วยเหลือ **CH7**
- ♦ มหาสารคาม** - เกิดพายุฤดูร้อนพัดถล่มบ้านแก้งน้อย แม่แก้ง อ.โกสุมพิสัย ทำให้เสาไฟฟ้าแรงสูง 7 ต้นล้มและโค่นล้มเสาไฟฟ้าแรงต่ำอีก 14 ต้น ที่ถนนเทศบาลนครโกสุมพิสัย กม.ที่ 25-26 มีบ้านเรือนประชาชนได้รับความเสียหาย 20 หลังคาเรือน หลังคาถล่มพายุพัดพังเสียหาย **กรมประชาสัมพันธ์**
- ♦ อุบลราชธานี** - เกิดพายุฤดูร้อนพัดถล่ม 8 หมู่บ้านประกอบด้วย บ้านแก้งน้อย บ้านดอนแก้ว บ้านคันทะลาน บ้านโนนเจริญ โนนบก บ้านสูงทุก บ้านโพธิ์ทอง และบ้านเขื่อนแก้ว ต.นาคกล อ.นาคกล ทำให้บ้านเรือนราษฎรเสียหาย นับ 100 หลังคาเรือน ชาวบ้านได้รับบาดเจ็บเล็กน้อย 5 ราย ขณะที่ วัดบ้านโนนเจริญ พายุพัดหลังคาศาลาภายในวัดถล่มลงมาทับคนไปทั้งหลัง **INNNEWS**

■ ชาวบ้านบว 7 ชาว ■ ชาวบ้านบว - ชาว

ปริมาณฝนสะสมปี

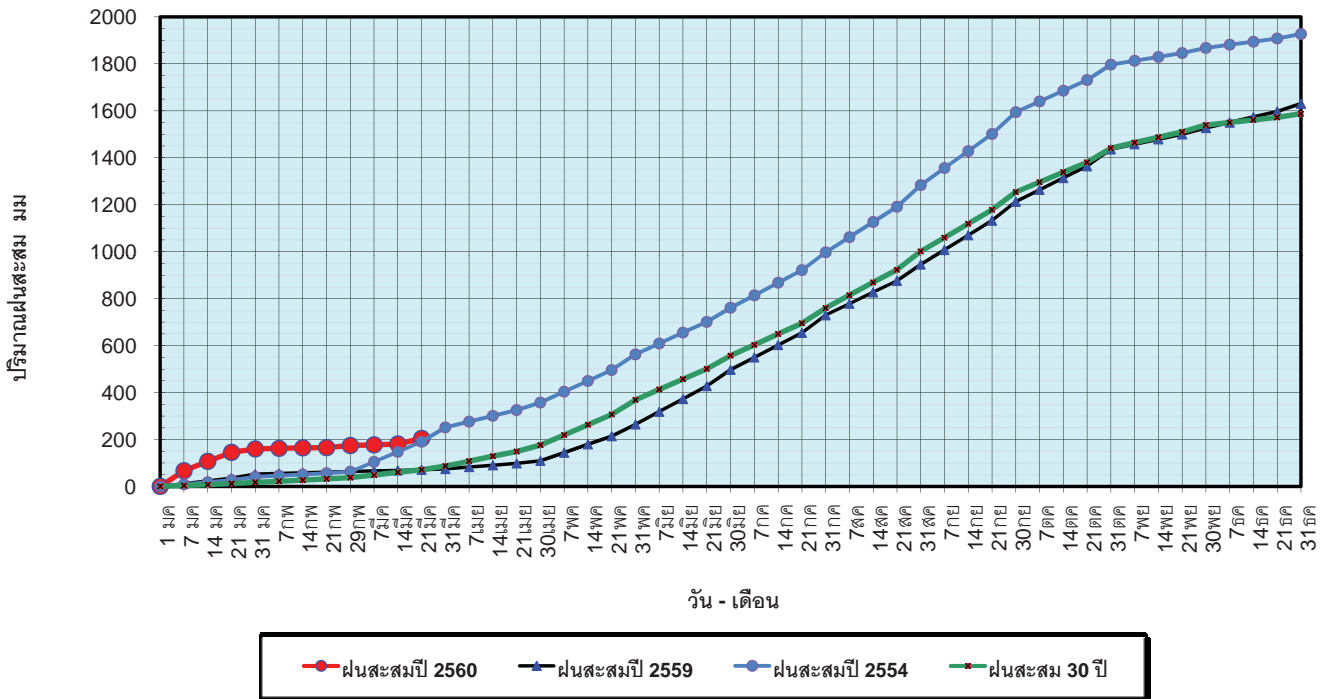
พ.ศ. ๒๕๕๙ และ ๒๕๖๐

เทียบค่าเฉลี่ย ๓๐ ปี



วันที่ 21 มีนาคม 2560  
 ฝน30ปี = 70.93 มม. (สะสมทั้งปี = 1,587.50 มม.)  
 ปี59 = 71.05 มม. (สะสมทั้งปี = 1,630.64 มม.)  
 ปี60 = 204.36 มม.  
 เปรียบเทียบกับ ปี 59 มีค่ามากกว่า 133.31 มม.  
 เปรียบเทียบกับฝนเฉลี่ย 30 ปี มีค่ามากกว่า 133.43 มม.

**ปริมาณฝนสะสมปี 2554-2559-2560 เทียบกับค่าเฉลี่ย 30 ปี**

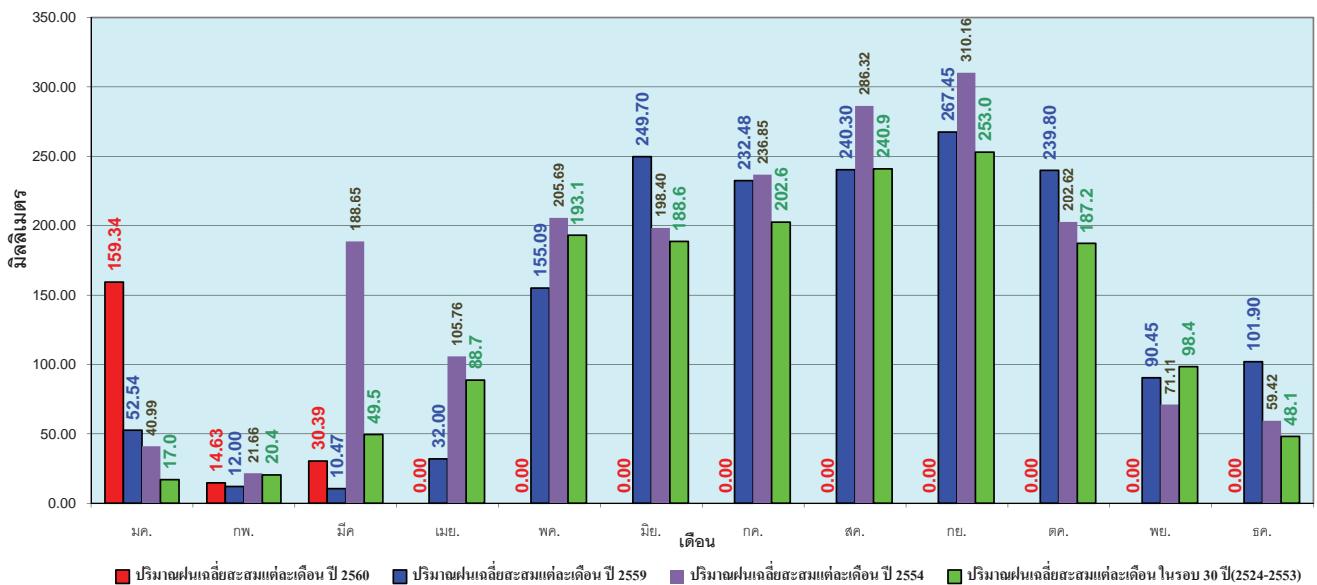


ข้อมูลจากกรมอุตุนิยมวิทยาจำนวน 122  
 สถานีข้อมูลปริมาณฝนสะสมถึง วันที่  
 21 มีนาคม 2560

ศูนย์เมฆขลา ศูนย์ป้องกันวิกฤตน้ำ กรมทรัพยากรน้ำ

วันที่ 21 มีนาคม 2560  
 ฝน30ปี = 70.93 มม. (สะสมทั้งปี = 1,587.50 มม.)  
 ปี59 = 71.05 มม. (สะสมทั้งปี = 1,630.64 มม.)  
 ปี60 = 204.36 มม.  
 เปรียบเทียบกับ ปี 59 มีค่ามากกว่า 133.31 มม.  
 เปรียบเทียบกับฝนเฉลี่ย 30 ปี มีค่ามากกว่า 133.43 มม.

**ปริมาณฝนเฉลี่ยรายเดือนของประเทศ**

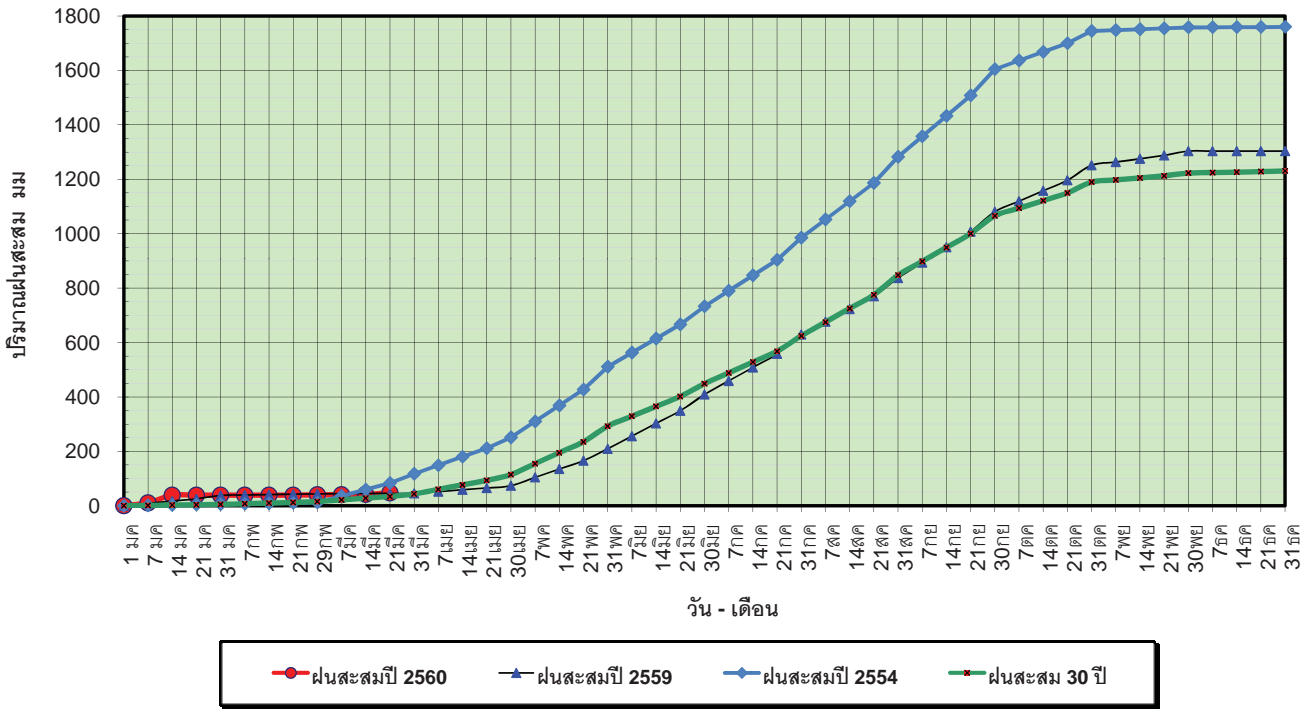


ข้อมูลจากกรมอุตุนิยมวิทยาจำนวน 122  
 สถานีข้อมูลปริมาณฝนสะสมถึง วันที่  
 21 มีนาคม 2560

ศูนย์เมฆขลา ศูนย์ป้องกันวิกฤตน้ำ กรมทรัพยากรน้ำ

วันที่ 21 มีนาคม 2560  
 ฝน30ปี = 34.04 มม. (สะสมทั้งปี = 1,230.90 มม.)  
 ปี59 = 45.24 มม. (สะสมทั้งปี = 1,303.93 มม.)  
 ปี60 = 47.76 มม.  
 เปรียบเทียบกับ ปี 59 มีค่ามากกว่า 2.52 มม.  
 เปรียบเทียบกับฝนเฉลี่ย 30 ปี มีค่ามากกว่า 13.72 มม.

### ปริมาณฝนสะสมภาคเหนือ

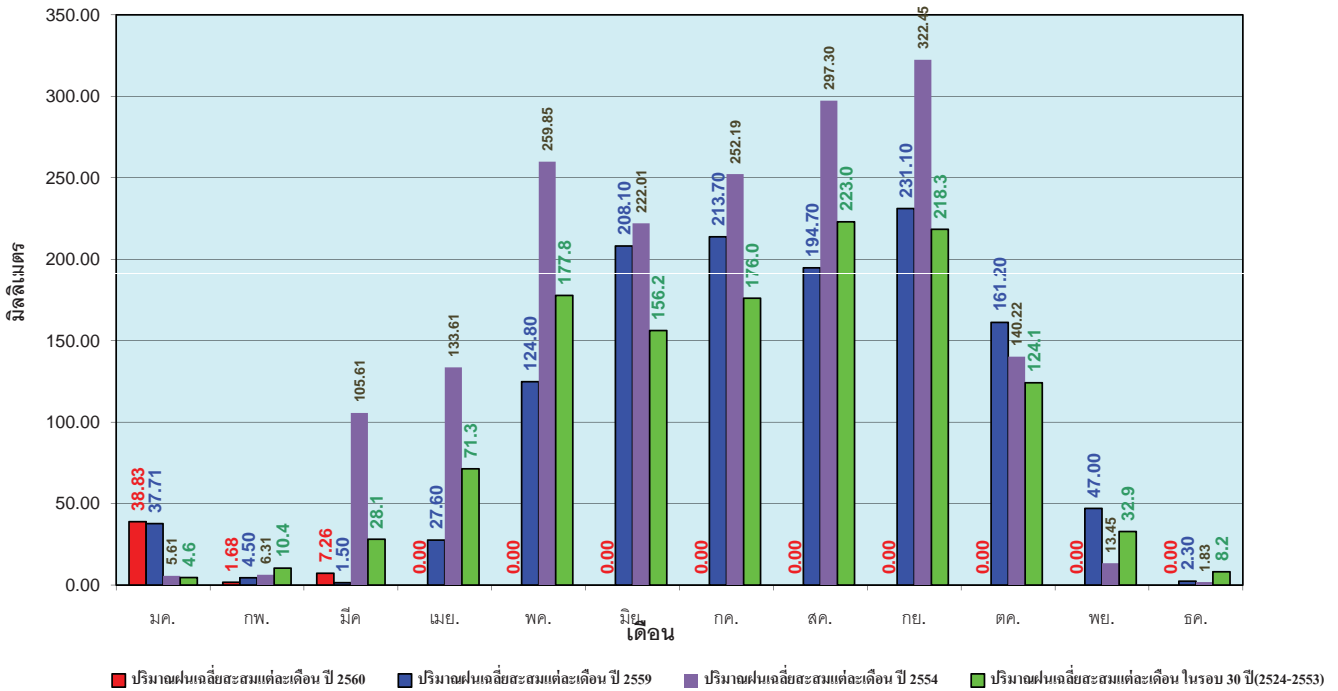


ข้อมูลจากกรมอุตุนิยมวิทยาจำนวน 32  
 สถานีข้อมูลปริมาณฝนสะสมถึง วันที่  
 21 มีนาคม 2560

ศูนย์เมฆขลา ศูนย์ป้องกันวิกฤตน้ำ กรมทรัพยากรน้ำ

วันที่ 21 มีนาคม 2560  
 ฝน30ปี = 34.04 มม. (สะสมทั้งปี = 1,230.90 มม.)  
 ปี59 = 45.24 มม. (สะสมทั้งปี = 1,303.93 มม.)  
 ปี60 = 47.76 มม.  
 เปรียบเทียบกับ ปี 59 มีค่ามากกว่า 2.52 มม.  
 เปรียบเทียบกับฝนเฉลี่ย 30 ปี มีค่ามากกว่า 13.72 มม.

### ปริมาณฝนเฉลี่ยสะสมรายเดือน ภาคเหนือ

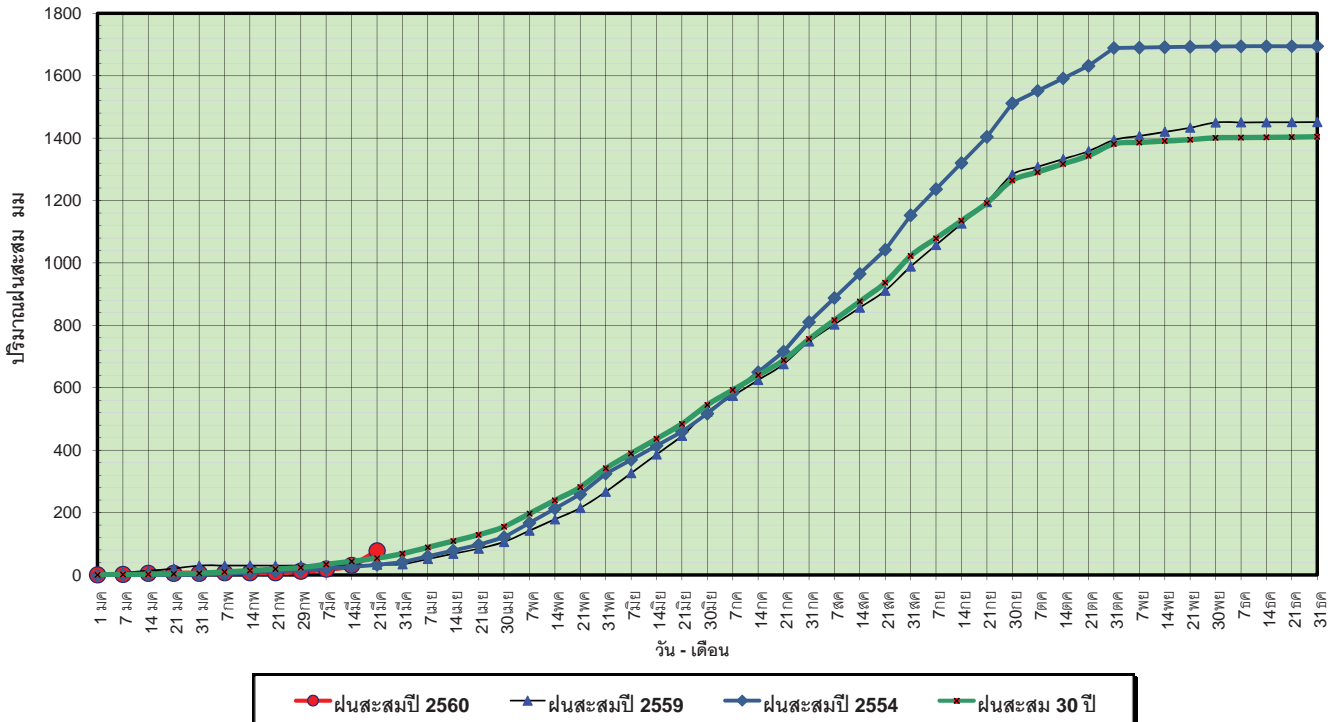


ข้อมูลจากกรมอุตุนิยมวิทยาจำนวน 32  
 สถานีข้อมูลปริมาณฝนสะสมถึง วันที่  
 21 มีนาคม 2560

ศูนย์เมฆขลา ศูนย์ป้องกันวิกฤตน้ำ กรมทรัพยากรน้ำ

วันที่ 21 มีนาคม 2560  
 ฝน30ปี = 53.58 มม. (สะสมทั้งปี = 1,404.50 มม.)  
 ปี59 = 33.15 มม. (สะสมทั้งปี = 1,451.61 มม.)  
 ปี60 = 77.09 มม.  
 เปรียบเทียบกับ ปี 59 มีค่ามากกว่า 43.94 มม.  
 เปรียบเทียบกับฝนเฉลี่ย 30 ปี มีค่ามากกว่า 23.51 มม.

### ปริมาณฝนสะสมภาคตะวันออกเฉียงเหนือ

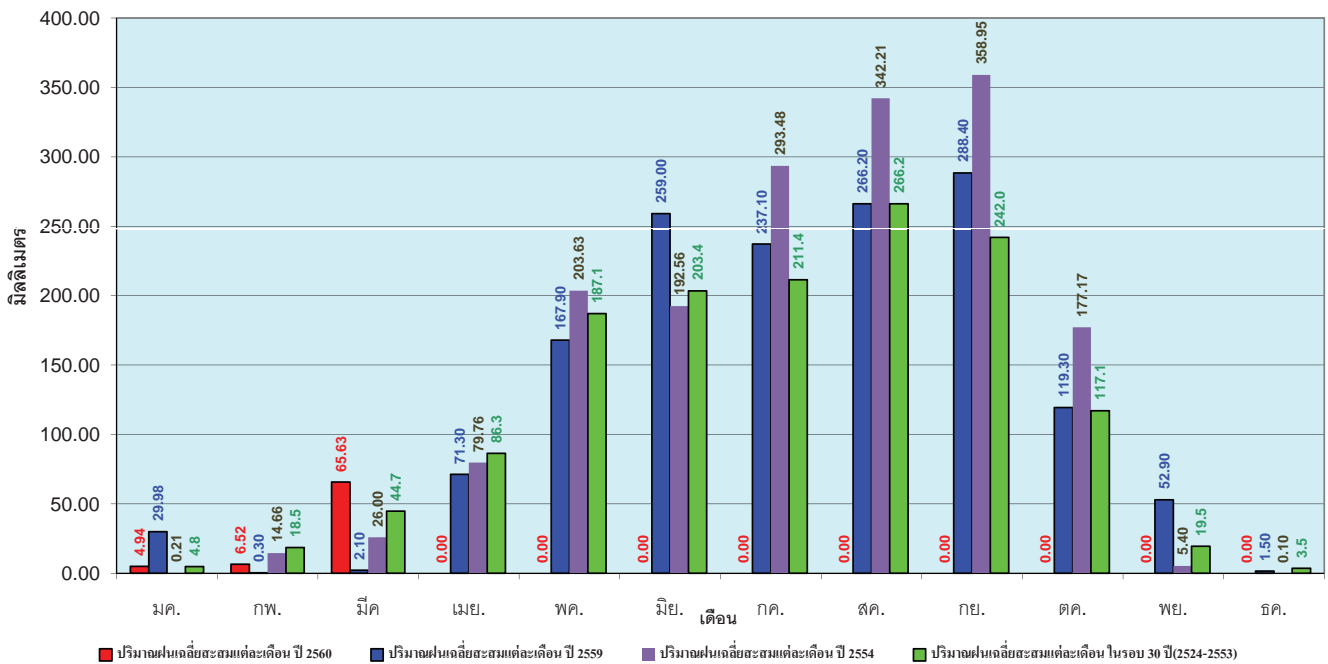


ข้อมูลจากกรมอุตุนิยมวิทยาจำนวน 28 สถานีข้อมูลปริมาณฝนสะสมถึง วันที่ 21 มีนาคม 2560

ศูนย์เมฆขลา ศูนย์ป้องกันวิกฤติน้ำ กรมทรัพยากรน้ำ

วันที่ 21 มีนาคม 2560  
 ฝน30ปี = 53.58 มม. (สะสมทั้งปี = 1,404.50 มม.)  
 ปี59 = 33.15 มม. (สะสมทั้งปี = 1,451.61 มม.)  
 ปี60 = 77.09 มม.  
 เปรียบเทียบกับ ปี 59 มีค่ามากกว่า 43.94 มม.  
 เปรียบเทียบกับฝนเฉลี่ย 30 ปี มีค่ามากกว่า 23.51 มม.

### ปริมาณฝนเฉลี่ยสะสมรายเดือน ภาคตะวันออกเฉียงเหนือ

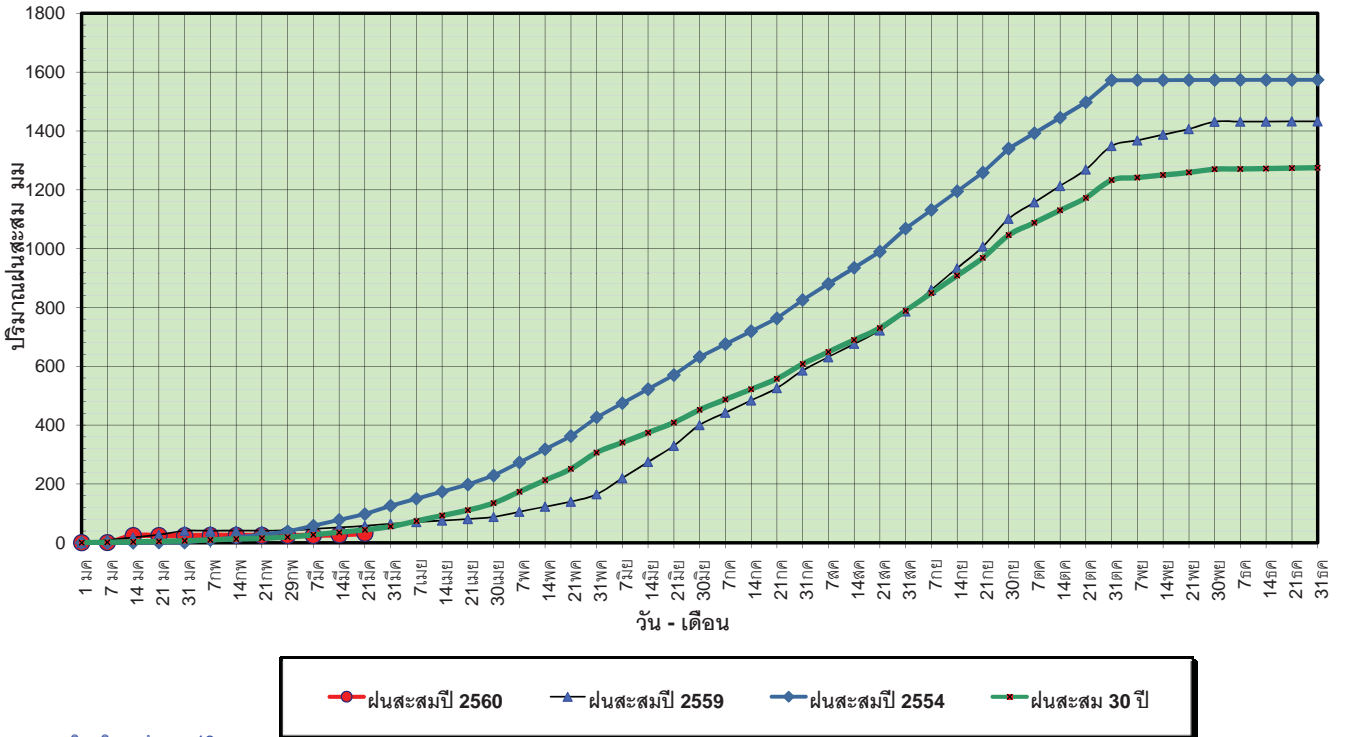


ข้อมูลจากกรมอุตุนิยมวิทยาจำนวน 28 สถานีข้อมูลปริมาณฝนสะสมถึง วันที่ 21 มีนาคม 2560

ศูนย์เมฆขลา ศูนย์ป้องกันวิกฤติน้ำ กรมทรัพยากรน้ำ

วันที่ 21 มีนาคม 2560  
 ฝน30ปี = 43.39 มม. (สะสมทั้งปี = 1,275.20 มม.)  
 ปี59 = 57.51 มม. (สะสมทั้งปี = 1,432.69 มม.)  
 ปี60 = 32.39 มม.  
 เปรียบเทียบกับ ปี 59 **มีค่าน้อยกว่า** -25.12 มม.  
 เปรียบเทียบกับฝนเฉลี่ย 30 ปี **มีค่าน้อยกว่า** -10.99 มม.

### ปริมาณฝนสะสมภาคกลาง



ข้อมูลจากกรมอุตุนิยมวิทยาจำนวน 13  
 สถานีข้อมูลปริมาณฝนสะสมถึง วันที่  
 21 มีนาคม 2560



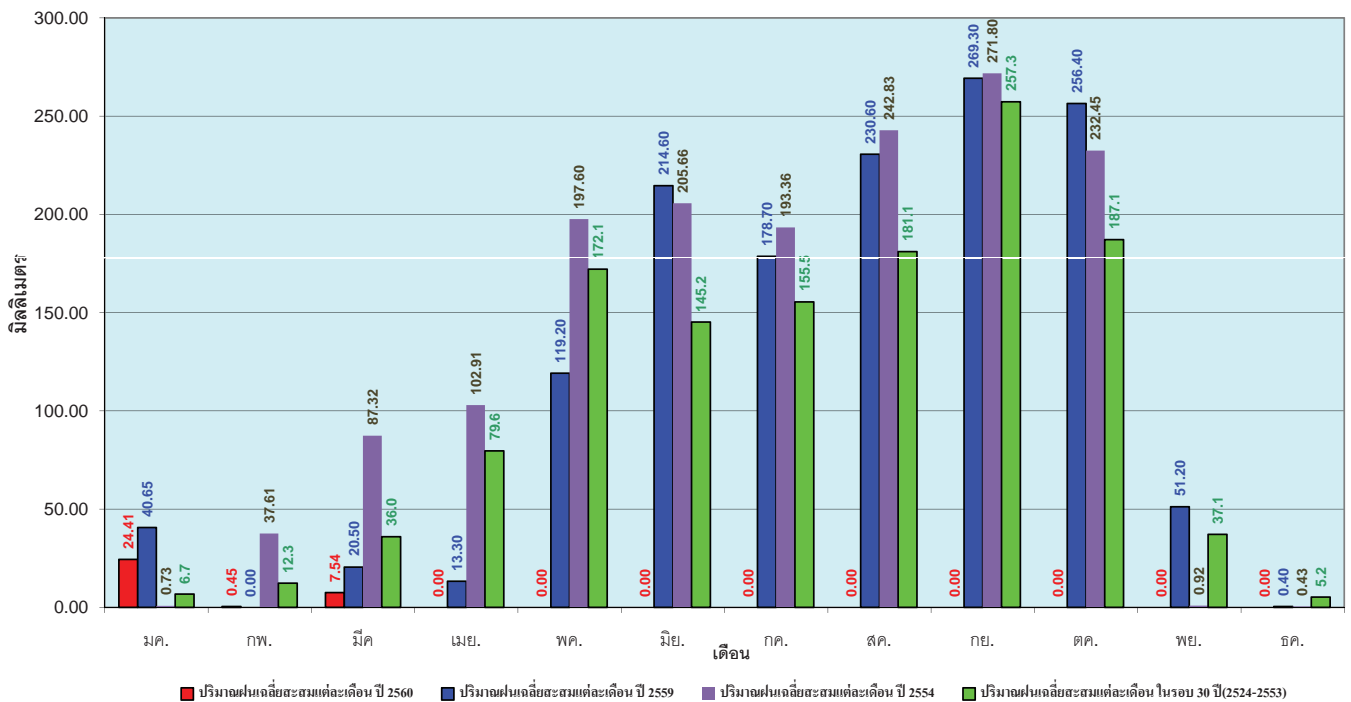
ศูนย์เมขลา



ศูนย์ป้องกันวิกฤติน้ำ กรมทรัพยากรน้ำ

วันที่ 21 มีนาคม 2560  
 ฝน30ปี = 43.39 มม. (สะสมทั้งปี = 1,275.20 มม.)  
 ปี59 = 57.51 มม. (สะสมทั้งปี = 1,432.69 มม.)  
 ปี60 = 32.39 มม.  
 เปรียบเทียบกับ ปี 59 **มีค่าน้อยกว่า** -25.12 มม.  
 เปรียบเทียบกับฝนเฉลี่ย 30 ปี **มีค่าน้อยกว่า** -10.99 มม.

### ปริมาณฝนเฉลี่ยสะสมรายเดือน ภาคกลาง



ข้อมูลจากกรมอุตุนิยมวิทยาจำนวน 13  
 สถานีข้อมูลปริมาณฝนสะสมถึง วันที่  
 21 มีนาคม 2560



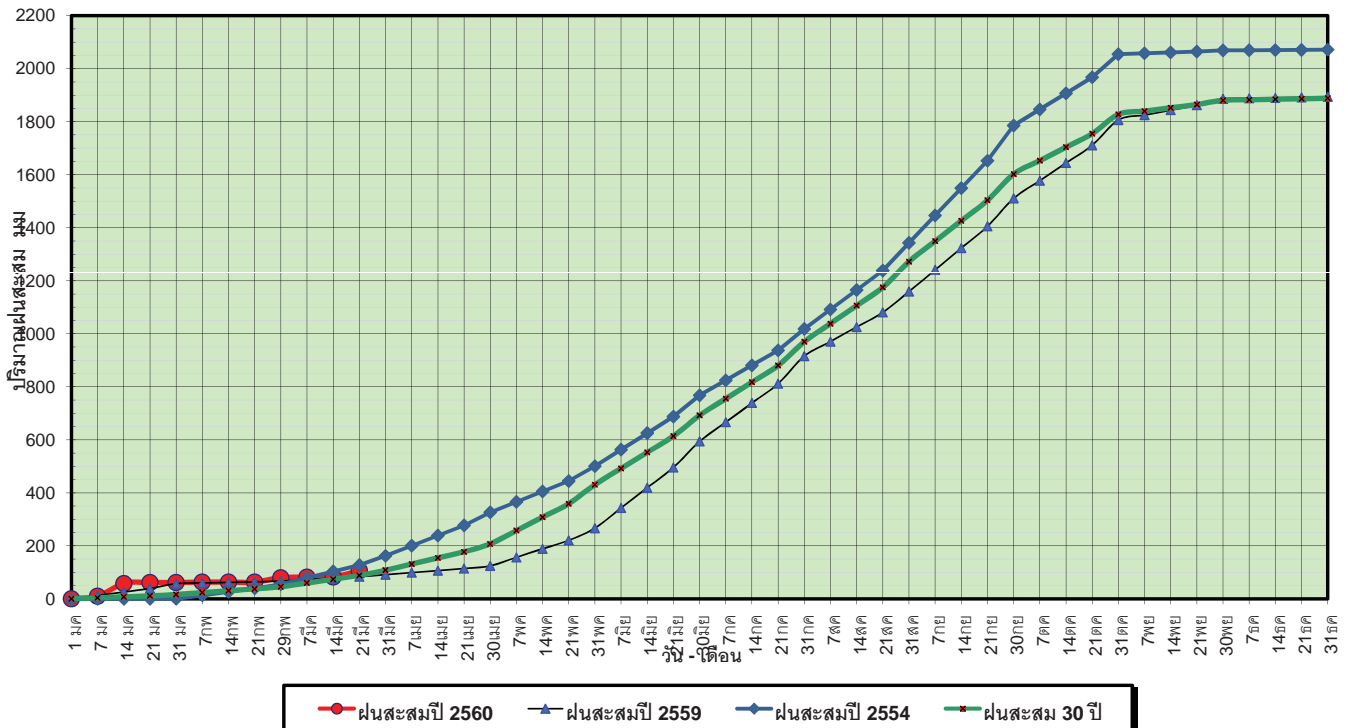
ศูนย์เมขลา



ศูนย์ป้องกันวิกฤติน้ำ กรมทรัพยากรน้ำ

วันที่ 21 มีนาคม 2560  
 ฝน30ปี = 87.84 มม. (สะสมทั้งปี = 1,888.80 มม.)  
 ปี59 = 83.58 มม. (สะสมทั้งปี = 1,746.74 มม.)  
 ปี60 = 106.65 มม.  
 เปรียบเทียบกับ ปี 59 มีค่ามากกว่า 23.06 มม.  
 เปรียบเทียบกับฝนเฉลี่ย 30 ปี มีค่ามากกว่า 18.81 มม.

### ปริมาณฝนสะสมภาคตะวันออก

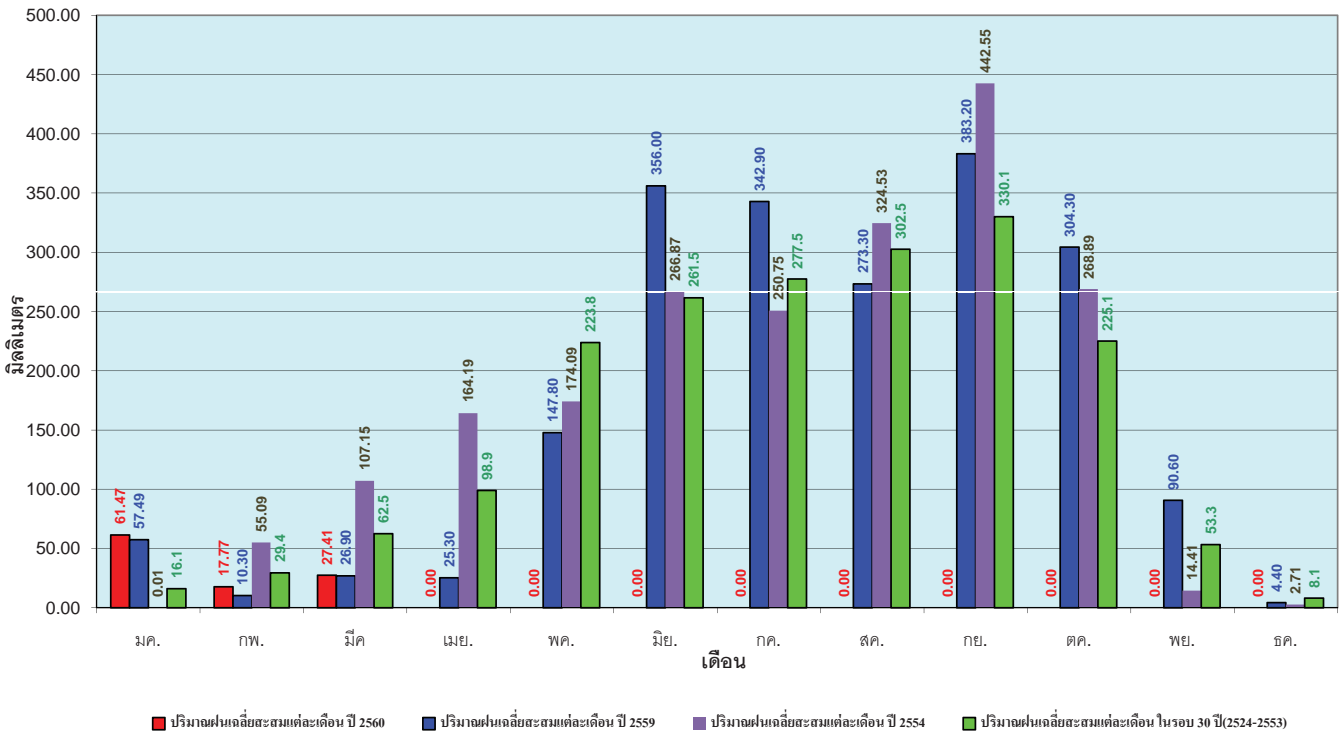


ข้อมูลจากกรมอุตุนิยมวิทยาจำนวน 15 สถานีข้อมูลปริมาณฝนสะสมถึง วันที่ 21 มีนาคม 2560

ศูนย์เมขลา ศูนย์ป้องกันวิกฤตน้ำ กรมทรัพยากรน้ำ

วันที่ 21 มีนาคม 2560  
 ฝน30ปี = 87.84 มม. (สะสมทั้งปี = 1,888.80 มม.)  
 ปี59 = 83.58 มม. (สะสมทั้งปี = 1,746.74 มม.)  
 ปี60 = 106.65 มม.  
 เปรียบเทียบกับ ปี 59 มีค่ามากกว่า 23.06 มม.  
 เปรียบเทียบกับฝนเฉลี่ย 30 ปี มีค่ามากกว่า 18.81 มม.

### ปริมาณฝนเฉลี่ยสะสมรายเดือน ภาคตะวันออก

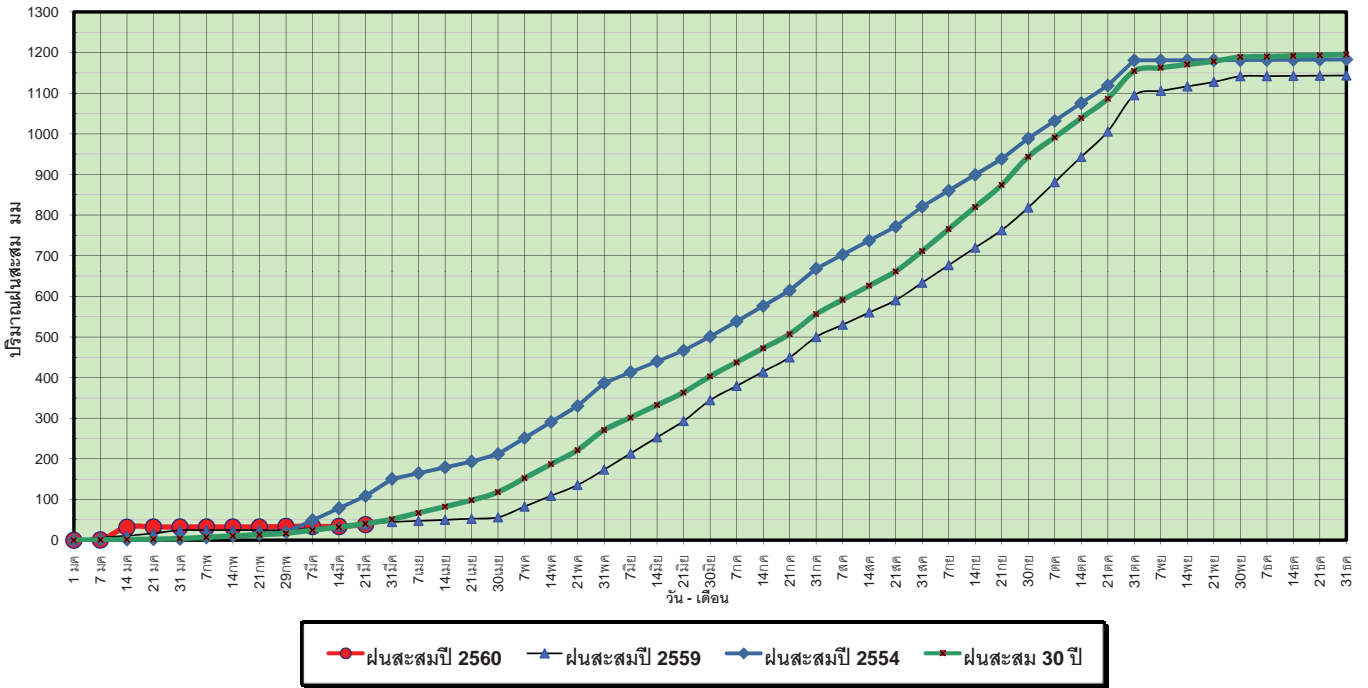


ข้อมูลจากกรมอุตุนิยมวิทยาจำนวน 15 สถานีข้อมูลปริมาณฝนสะสมถึง วันที่ 21 มีนาคม 2560

ศูนย์เมขลา ศูนย์ป้องกันวิกฤตน้ำ กรมทรัพยากรน้ำ

วันที่ 21 มีนาคม 2560  
 ฝน30ปี = 40.59 มม. (สะสมทั้งปี = 1,195.72 มม.)  
 ปี59 = 38.43 มม. (สะสมทั้งปี = 1,064.92 มม.)  
 ปี60 = 38.24 มม.  
 เปรียบเทียบกับ ปี 59 **มีค่าน้อยกว่า** -0.19 มม.  
 เปรียบเทียบกับฝนเฉลี่ย 30 ปี **มีค่าน้อยกว่า** -2.35 มม.

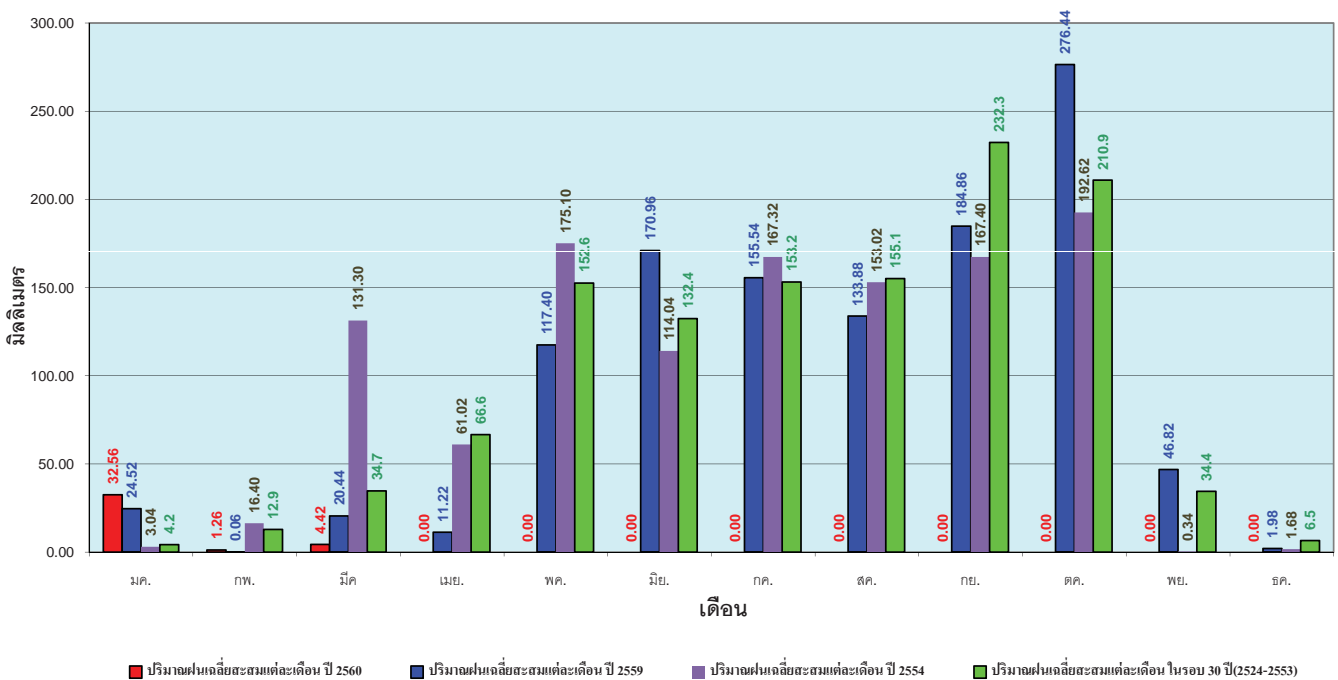
### ปริมาณฝนสะสมภาคตะวันตก



ข้อมูลจากกรมอุตุนิยมวิทยาจำนวน 5 สถานีข้อมูลปริมาณฝนสะสมถึง วันที่ 21 มีนาคม 2560

วันที่ 21 มีนาคม 2560  
 ฝน30ปี = 40.59 มม. (สะสมทั้งปี = 1,195.72 มม.)  
 ปี59 = 38.43 มม. (สะสมทั้งปี = 1,064.92 มม.)  
 ปี60 = 38.24 มม.  
 เปรียบเทียบกับ ปี 59 **มีค่าน้อยกว่า** -0.19 มม.  
 เปรียบเทียบกับฝนเฉลี่ย 30 ปี **มีค่าน้อยกว่า** -2.35 มม.

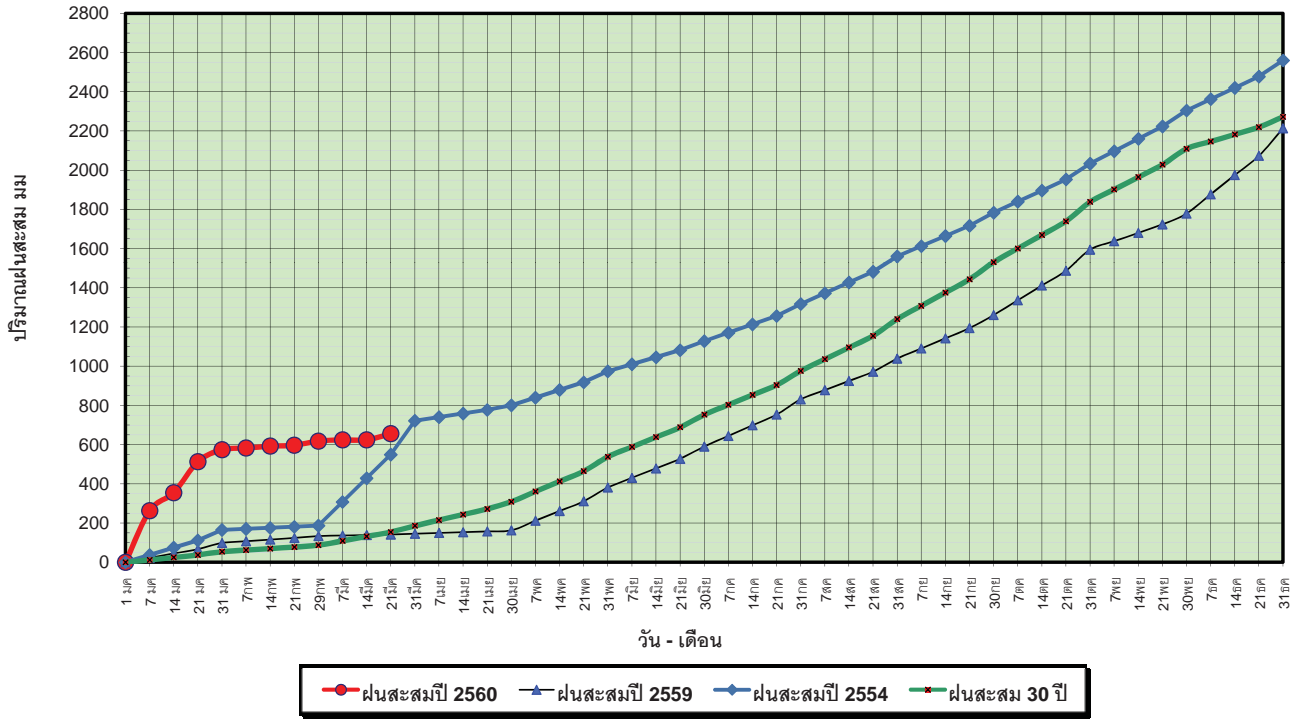
### ปริมาณฝนเฉลี่ยสะสมรายเดือน ภาคตะวันตก



ข้อมูลจากกรมอุตุนิยมวิทยาจำนวน 5 สถานีข้อมูลปริมาณฝนสะสมถึง วันที่ 21 มีนาคม 2560

วันที่ 21 มีนาคม 2560  
 ฝน30ปี = 154.32 มม. (สะสมทั้งปี = 2,271.55 มม.)  
 ปี59 = 141.35 มม. (สะสมทั้งปี = 2,058.2 มม.)  
 ปี60 = 656.31 มม.  
 เปรียบเทียบกับ ปี 59 มีค่ามากกว่า 514.96 มม.  
 เปรียบเทียบกับฝนเฉลี่ย 30 ปี มีค่ามากกว่า 501.99 มม.

### ปริมาณฝนสะสมภาคใต้



ข้อมูลจากกรมอุตุนิยมวิทยาจำนวน 29  
 สถานีข้อมูลปริมาณฝนสะสมถึง วันที่  
 21 มีนาคม 2560



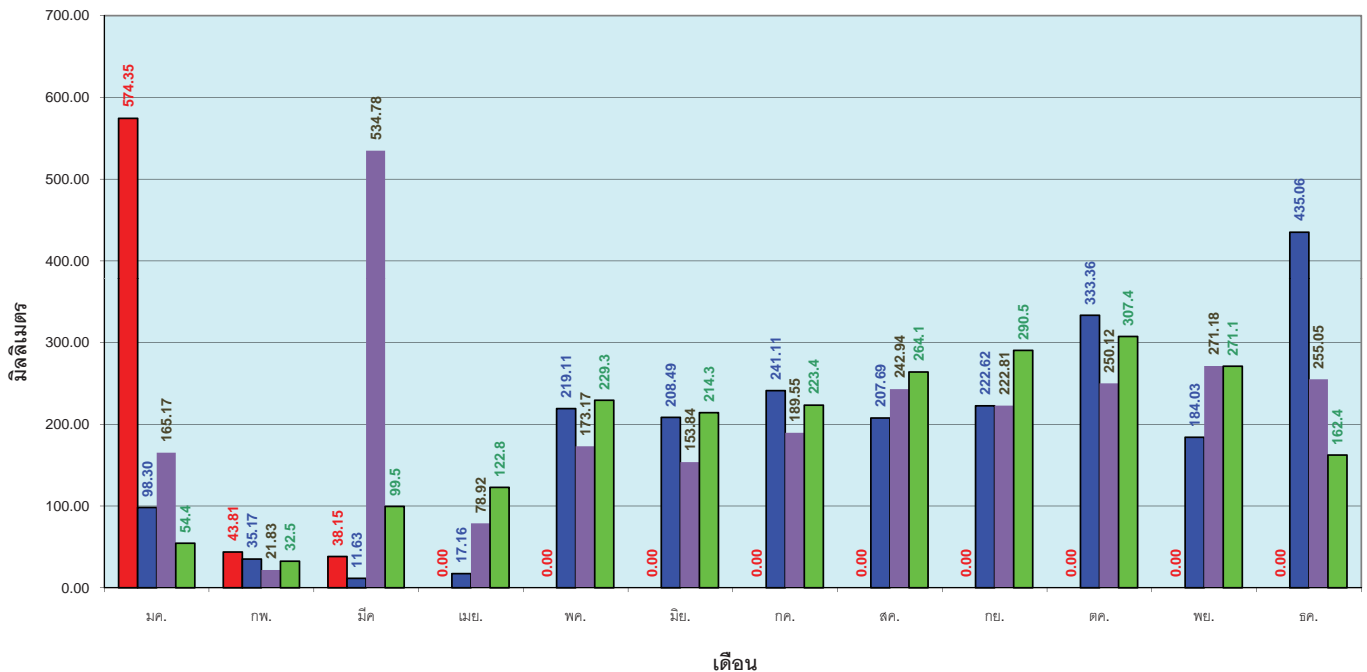
ศูนย์เมฆขลา



ศูนย์ป้องกันวิกฤติน้ำ กรมทรัพยากรน้ำ

วันที่ 21 มีนาคม 2560  
 ฝน30ปี = 154.32 มม. (สะสมทั้งปี = 2,271.55 มม.)  
 ปี59 = 141.35 มม. (สะสมทั้งปี = 2,058.2 มม.)  
 ปี60 = 656.31 มม.  
 เปรียบเทียบกับ ปี 59 มีค่ามากกว่า 514.96 มม.  
 เปรียบเทียบกับฝนเฉลี่ย 30 ปี มีค่ามากกว่า 501.99 มม.

### ปริมาณฝนเฉลี่ยสะสมรายเดือน ภาคใต้



ข้อมูลจากกรมอุตุนิยมวิทยาจำนวน 29  
 สถานีข้อมูลปริมาณฝนสะสมถึง วันที่  
 21 มีนาคม 2560



ศูนย์เมฆขลา



ศูนย์ป้องกันวิกฤติน้ำ กรมทรัพยากรน้ำ

# สถานการณ์น้ำในอ่างเก็บน้ำ ขนาดใหญ่ และขนาดกลาง



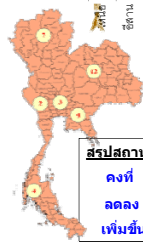
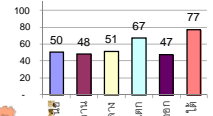
# รายงานสรุปสภาพน้ำในอ่างเก็บน้ำขนาดใหญ่และขนาดกลาง

รายงานสถานการณ์ ณ วันที่ 22 มีนาคม 2560

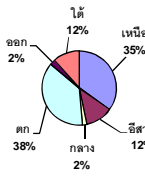
ปริมาณน้ำในอ่างที่ใช้การได้ในสัปดาห์นี้ + มากกว่า / - น้อยกว่า สัปดาห์ก่อน **567.94** ล้าน ลบ.ม.

สถานการณ์ปริมาณน้ำในอ่างเก็บน้ำที่ใช้ในทุกกิจกรรมทั่วประเทศ มากกว่าปริมาณน้ำที่ไหลเข้าอ่าง เนื่องจากปริมาณน้ำที่ผ่านมา ควรใช้อย่างระมัดระวัง

% ปริมาณน้ำรวมแต่ละภาคปัจจุบัน



ปริมาณน้ำรวมทั้งประเทศ 70,921 ล้าน ลบ.ม. (100%)



เปรียบเทียบปริมาณน้ำรวมทั่วประเทศ ปัจจุบัน

ใน ปี 60 และ ปี 59

วันที่ 22 มีนาคม 2560 567.94

42,187 ล้าน ลบ.ม. หรือ เท่ากับ

59%

วันที่ 22 มีนาคม 2559 35,197

ล้าน ลบ.ม. หรือ เท่ากับ

50%

ภาค	สถานการณ์ปริมาณน้ำในอ่าง				ปริมาณน้ำเปลี่ยนแปลง (ล้าน ม.³)	สถานะ
	ลดลง (แห่ง)	คงที่ (แห่ง)	เพิ่มขึ้น (แห่ง)	รวม (แห่ง)		
ภาคเหนือ	7	-	-	7	-273.00	ปริมาณน้ำในอ่างเก็บน้ำลดลง
ภาคตะวันออกเฉียงเหนือ	8	3	1	12	-57.00	ปริมาณน้ำในอ่างเก็บน้ำลดลง
ภาคกลาง	2	1	-	3	-41.00	ปริมาณน้ำในอ่างเก็บน้ำลดลง
ภาคตะวันออก	2	-	-	2	-147.00	ปริมาณน้ำในอ่างเก็บน้ำลดลง
ภาคตะวันออกเฉียงเหนือ	9	-	1	10	-28.94	ปริมาณน้ำในอ่างเก็บน้ำลดลง
ภาคใต้	2	1	1	4	-21.00	ปริมาณน้ำในอ่างเก็บน้ำลดลง
<b>รวมทั้งประเทศ</b>	<b>30</b>	<b>5</b>	<b>3</b>	<b>38</b>	<b>-567.94</b>	<b>ปริมาณน้ำในอ่างเก็บน้ำลดลง</b>

ภาค	อ่างเก็บน้ำ	ความจุที่ (ล้าน ม.³)	ปริมาณน้ำที่ใช้งานได้ (ล้าน ม.³)	ใช้การได้จริง (ล้าน ม.³)	ปริมาณน้ำรวม วันที่ 22 มีนาคม 2559 (%)	ปัจจุบัน วันที่ 22 มีนาคม 2560				สัปดาห์ก่อน วันที่ 16 มีนาคม 2560				ปริมาณน้ำ + เพิ่มขึ้น - ลดลง (ล้าน ม.³)	สถานการณ์	
						ปริมาณน้ำรวม (%)	ปริมาณน้ำใช้การได้จริง (%)	ปริมาณน้ำรวม (%)	ปริมาณน้ำใช้การได้จริง (%)	ปริมาณน้ำรวม (%)	ปริมาณน้ำใช้การได้จริง (%)					
<b>ภาคเหนือ (7)</b>																
ภูมิพล (2)	ตาก	13,462	3,800	9,662	4,489	33%	6,166	46%	2,366	18%	6,242	46%	2,442	18%	-76.00	ลดลง
สิริกิติ์ (2)	อุดรธานี	9,510	2,850	6,660	4,139	44%	5,451	57%	2,601	27%	5,590	59%	2,740	29%	-139.00	ลดลง
แม่โจ้	เชียงใหม่	265	12	253	51	19%	136	51%	124	47%	144	54%	132	50%	-8.00	ลดลง
แม่กวาง	เชียงใหม่	263	14	249	27	10%	69	26%	55	21%	76	29%	62	24%	-7.00	ลดลง
กิ่วลม	ลำปาง	106	3	103	26	25%	53	50%	50	47%	60	57%	57	54%	-7.00	ลดลง
กัวคองหมา	ลำปาง	170	6	164	22	13%	140	82%	134	79%	147	86%	141	83%	-7.00	ลดลง
แควน้อย	พิษณุโลก	939	43	896	311	33%	451	48%	408	43%	480	51%	437	47%	-29.00	ลดลง
<b>รวมภาคเหนือ</b>	<b>34.85%</b>	<b>24,715</b>	<b>6,728</b>	<b>17,987</b>	<b>9,065</b>	<b>37%</b>	<b>12,466</b>	<b>50%</b>	<b>5,738</b>	<b>23%</b>	<b>12,739</b>	<b>52%</b>	<b>6,011</b>	<b>24%</b>	<b>-273.00</b>	<b>ลดลง</b>
<b>ภาคตะวันออกเฉียงเหนือ (12)</b>																
ห้วยหลวง	อุดรธานี	136	7	129	22	16%	71	52%	64	47%	72	53%	65	48%	-1.00	ลดลง
น้ำอูน	สกลนคร	520	45	475	153	29%	197	38%	152	29%	198	38%	153	29%	-1.00	ลดลง
น้ำพุง (2)	สกลนคร	165	8	157	57	35%	56	34%	48	29%	56	34%	48	29%	-	คงที่
จุฬารัตน์ (2)	ชัยภูมิ	164	37	127	59	36%	81	49%	44	27%	83	51%	46	28%	-2.00	ลดลง
อุบลรัตน์ (2)	ขอนแก่น	2,431	581	1,850	603	25%	1,347	55%	766	32%	1,377	57%	796	33%	-30.00	ลดลง
ลำปาว	กาฬสินธุ์	1,980	100	1,880	505	26%	695	35%	595	30%	681	34%	581	29%	14.00	เพิ่มขึ้น
ลำตะคอง	นครราชสีมา	314	22	292	95	30%	87	28%	65	21%	89	28%	67	21%	-2.00	ลดลง
ลำพระเพลิง	นครราชสีมา	155	1	154	59	38%	65	42%	64	41%	65	42%	64	41%	-	คงที่
มูลขาม	นครราชสีมา	141	7	134	40	28%	60	43%	53	38%	61	43%	54	38%	-1.00	ลดลง
ลำน้ำแชะ	นครราชสีมา	275	7	268	80	29%	93	34%	86	31%	99	36%	92	33%	-6.00	ลดลง
ลำน้ำรอง	บุรีรัมย์	121	3	118	61	50%	57	47%	54	45%	57	47%	54	45%	-	คงที่
สิรินธร (2)	อุบลราชธานี	1,966	831	1,135	1,076	55%	1,217	62%	386	20%	1,245	63%	414	21%	-28.00	ลดลง
<b>รวมภาคตะวันออกเฉียงเหนือ</b>	<b>11.80%</b>	<b>8,369</b>	<b>1,649</b>	<b>6,720</b>	<b>2,810</b>	<b>34%</b>	<b>4,026</b>	<b>48%</b>	<b>2,377</b>	<b>28%</b>	<b>4,084</b>	<b>49%</b>	<b>2,434</b>	<b>29%</b>	<b>-57.00</b>	<b>ลดลง</b>
<b>ภาคกลาง (3)</b>																
ปสักชลสิทธิ์	ลพบุรี	960	3	957	339	35%	426	44%	423	44%	458	48%	455	47%	-32.00	ลดลง
ห้วยเสลา	อุทัยธานี	160	17	143	46	29%	85	53%	68	43%	85	53%	68	43%	-	คงที่
กระเสียว	สุพรรณบุรี	240	40	200	53	22%	186	78%	146	61%	195	81%	155	65%	-9.00	ลดลง
<b>รวมภาคกลาง</b>	<b>1.92%</b>	<b>1,360</b>	<b>60</b>	<b>1,300</b>	<b>438</b>	<b>32%</b>	<b>697</b>	<b>51%</b>	<b>637</b>	<b>47%</b>	<b>738</b>	<b>54%</b>	<b>678</b>	<b>50%</b>	<b>-41.00</b>	<b>ลดลง</b>
<b>ภาคตะวันออก (2)</b>																
ศรีนครินทร์ (2)	กาญจนบุรี	17,745	10,265	7,480	12,285	69%	13,078	74%	2,813	16%	13,136	74%	2,871	16%	-58.00	ลดลง
วชิราลงกรณ (2)	กาญจนบุรี	8,860	3,012	5,848	4,410	50%	4,803	54%	1,791	20%	4,892	55%	1,880	21%	-89.00	ลดลง
<b>รวมภาคตะวันออก</b>	<b>37.51%</b>	<b>26,605</b>	<b>13,277</b>	<b>13,328</b>	<b>16,695</b>	<b>63%</b>	<b>17,881</b>	<b>67%</b>	<b>4,604</b>	<b>17%</b>	<b>18,028</b>	<b>68%</b>	<b>4,751</b>	<b>18%</b>	<b>-147.00</b>	<b>ลดลง</b>
<b>ภาคตะวันออก (6+4)</b>																
ขุนด่าน	นครนายก	224	5.00	219	91	41%	105	47%	100	45%	111	50%	106	47%	-6.00	ลดลง
คลองสีด	ฉะเชิงเทรา	420	30.00	390	113	27%	121	29%	91	22%	122	29%	92	22%	-1.00	ลดลง
บางพระ (3)	ชลบุรี	117	12.00	105	31	26%	76	65%	64	55%	75	64%	63	54%	1.00	เพิ่มขึ้น
หนองปลาไหล (3)	ระยอง	164	13.75	150	128	78%	94	57%	80	49%	96	59%	82	50%	-2.00	ลดลง
ประแสร์ (3)	ระยอง	295	20.00	275	190	64%	132	45%	112	38%	137	46%	117	40%	-5.00	ลดลง
มาบประชัน (3)	ระยอง	17	0.72	16	9	55%	8	46%	7	41%	8	48%	7.17	43%	-0.29	ลดลง
หนองค้อ (3)	ระยอง	21	1.00	20	5	23%	11	52%	10	47%	11	52%	10.23	48%	-0.17	ลดลง
คลองกาย (3)	ระยอง	79	3.00	76	31	39%	50	63%	47	60%	53	66%	49.64	63%	-2.23	ลดลง
คลองใหญ่ (3)	ระยอง	45	3.00	42	25	56%	23	50%	20	43%	24	53%	20.88	46%	-1.25	ลดลง
นขตบริหารนครา	ปราจีนบุรี	295	19.00	276	-	0%	174	59%	155	53%	186	63%	167.00	57%	-12.00	ลดลง
<b>รวมภาคตะวันออก</b>	<b>2.37%</b>	<b>1,678</b>	<b>107</b>	<b>1,570</b>	<b>624</b>	<b>37%</b>	<b>794</b>	<b>47%</b>	<b>686</b>	<b>41%</b>	<b>823</b>	<b>49%</b>	<b>715</b>	<b>43%</b>	<b>-28.94</b>	<b>ลดลง</b>
<b>ภาคใต้ (4)</b>																
แก่งกระจาน	เพชรบุรี	710	65	645	263	37%	326	46%	261	37%	330	46%	265	37%	-4.00	ลดลง
ปราณบุรี	ประจวบคีรีขันธ์	391	18	373	84	21%	189	48%	171	44%	189	48%	171	44%	-	คงที่
รัชชประภา (2)	สุราษฎร์ธานี	5,639	1,352	4,287	4,278	76%	4,769	85%	3,417	61%	4,787	85%	3,435	61%	-18.00	ลดลง
บางกลาง (2)	ยะลา	1,454	276	1,178	940	65%	1,040	72%	764	53%	1,039	71%	763	52%	1.00	เพิ่มขึ้น
<b>รวมภาคใต้</b>	<b>11.55%</b>	<b>8,194</b>	<b>1,711</b>	<b>6,483</b>	<b>5,565</b>	<b>68%</b>	<b>6,324</b>	<b>77%</b>	<b>4,613</b>	<b>56%</b>	<b>6,345</b>	<b>77%</b>	<b>4,634</b>	<b>57%</b>	<b>-21.00</b>	<b>ลดลง</b>
<b>รวมทั้งประเทศ 100%(38)</b>		<b>70,921</b>	<b>23,532</b>	<b>47,388</b>	<b>35,197</b>	<b>50%</b>	<b>42,187</b>	<b>59%</b>	<b>18,655</b>	<b>26%</b>	<b>42,756</b>	<b>60%</b>	<b>19,223</b>	<b>27%</b>	<b>-567.94</b>	<b>ลดลง</b>

ที่มาข้อมูล : ตารางสรุปสภาพน้ำในอ่างเก็บน้ำขนาดใหญ่ทั่วประเทศ และตารางสรุปสภาพน้ำในอ่างเก็บน้ำภาคตะวันออก กรมชลประทาน

**หมายเหตุ :**

- 1) อ่างเก็บน้ำขนาดใหญ่ หมายถึง อ่างเก็บน้ำที่มีความจุตั้งแต่ 100 ล้าน ลบ.ม. ขึ้นไป
- 2) เป็นอ่างเก็บน้ำอยู่ในความรับผิดชอบของกรมไฟฟ้าฝ่ายผลิตแห่งประเทศไทย(10) นอกนั้นอยู่ในความรับผิดชอบของกรมชลประทาน (28)
- 3) เป็นอ่างเก็บน้ำขนาดกลางที่มีความสำคัญต่อการชลประทานและการประปาฯ ของลุ่มน้ำชายฝั่งทะเลตะวันออก
- 4) ที่มา : กรมชลประทาน และกรมไฟฟ้าฝ่ายผลิตแห่งประเทศไทย
- 5) จังหวัดที่มีอ่างเก็บน้ำขนาดใหญ่มีจำนวน 26 จังหวัด ไม่มี 50 จังหวัด

รท. นายถียง ระดับเก็บกักของอ่าง



ศูนย์เขื่อนลพ



ศูนย์ป้องกันวิกฤตน้ำ กรมทรัพยากรน้ำ

**ลำดับของเขื่อนตามความจุ**

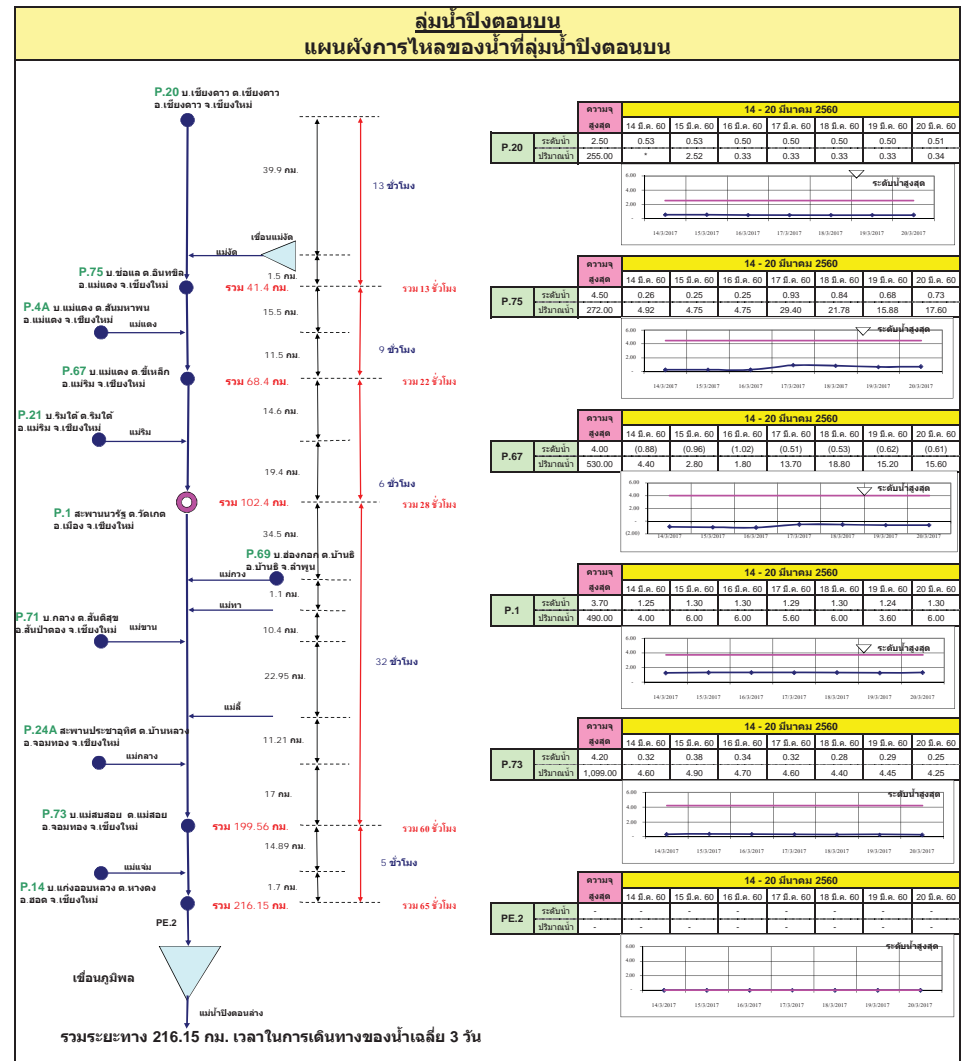
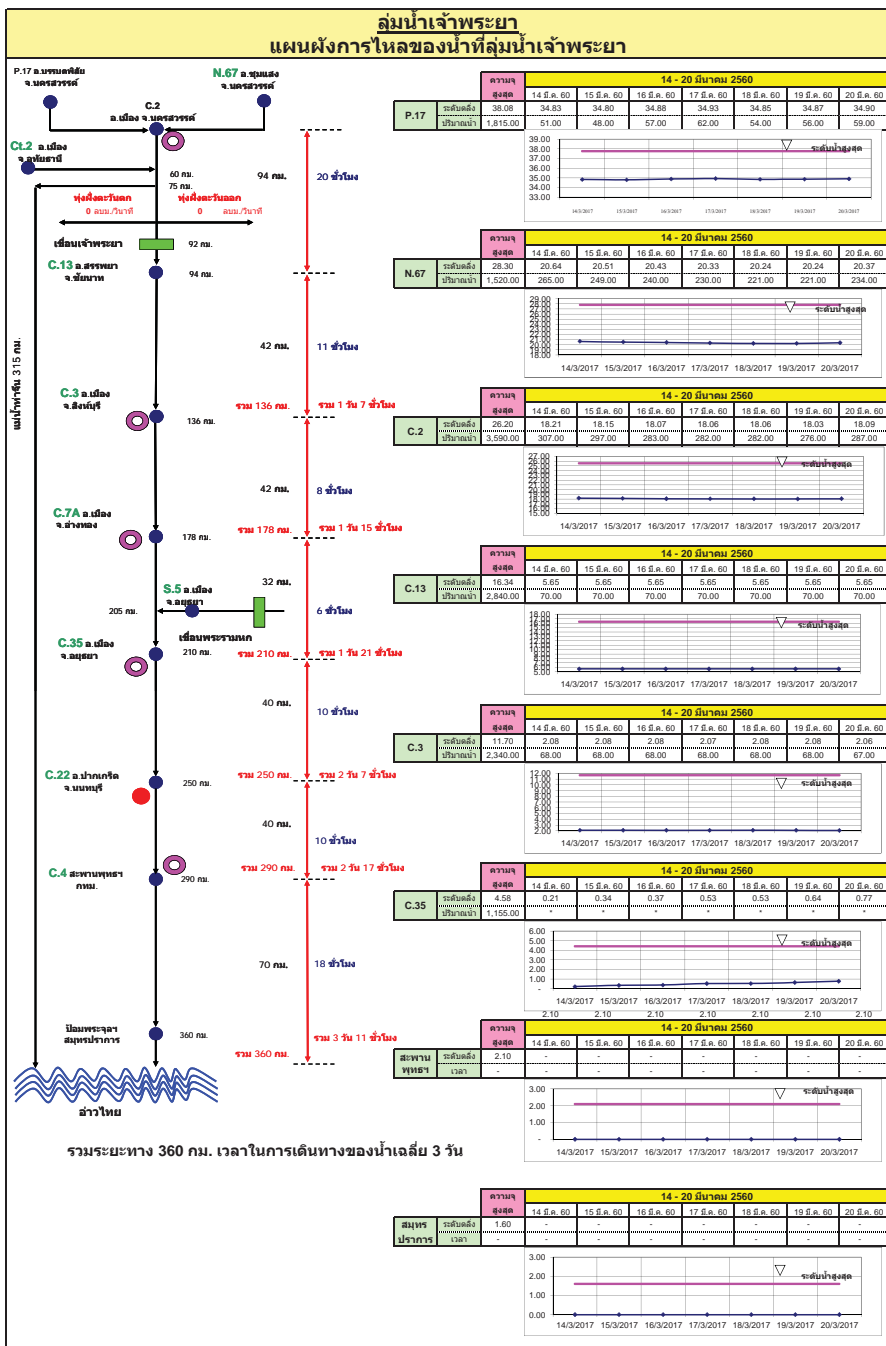
- 1.ศรีนครินทร์ 2.ภูมิพล 3.สิริกิติ์ 4.วชิราลงกรณ 5.รัชชประภา
- 6.มูลรัตน์ 7.สิรินธร 8.บางกลาง 9.ลำปาว 10.ป่าสัก

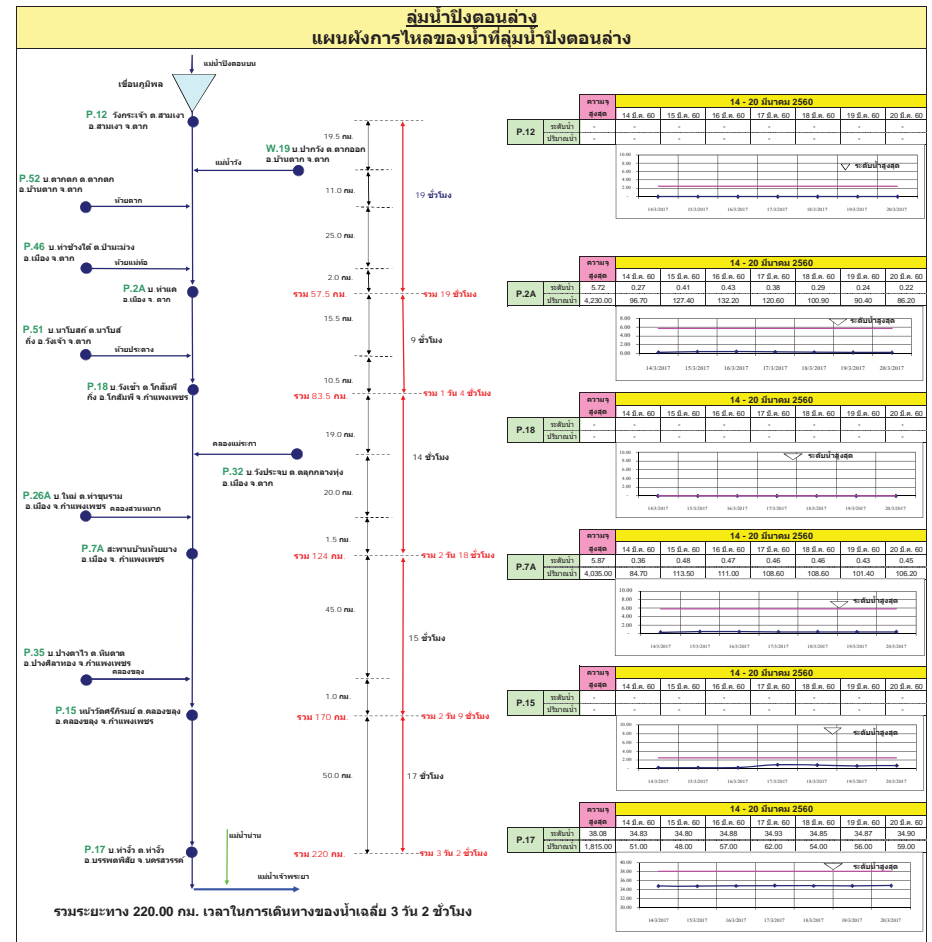
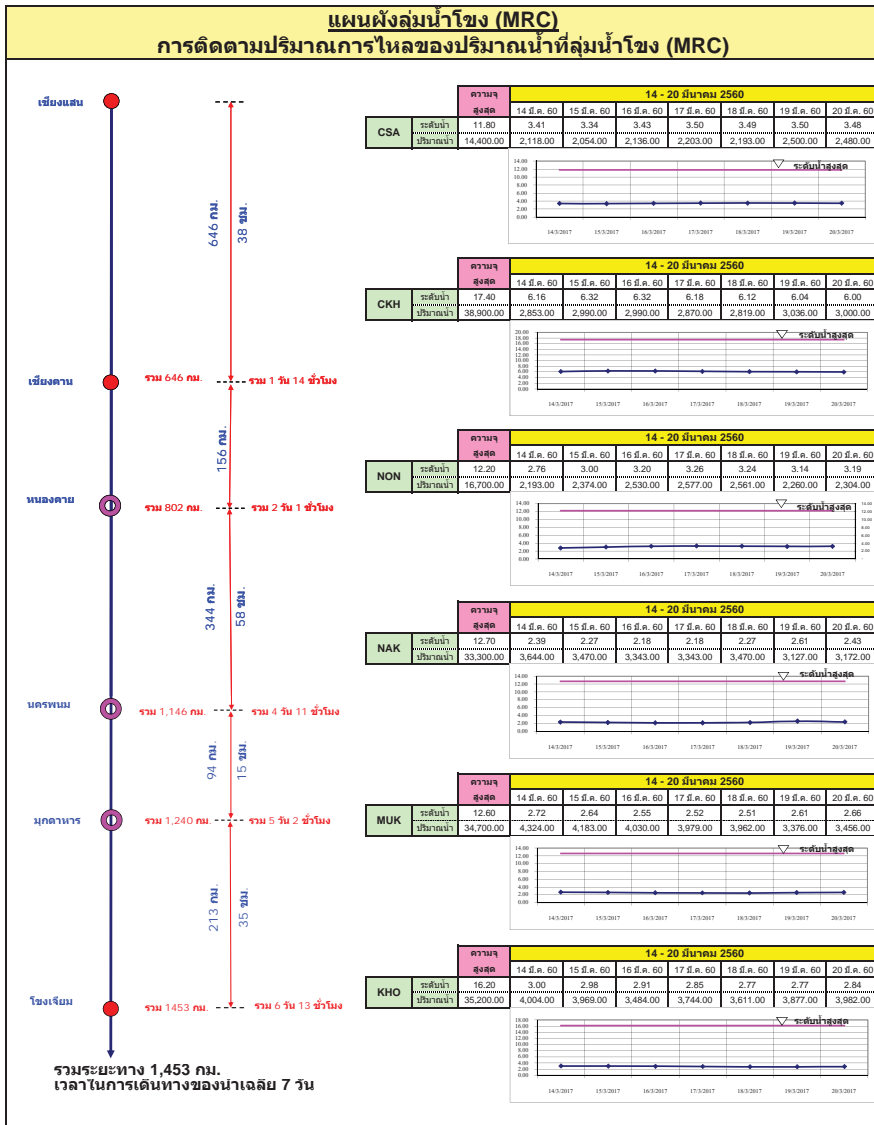
**ลำดับของเขื่อนตามปริมาณน้ำใช้การได้**

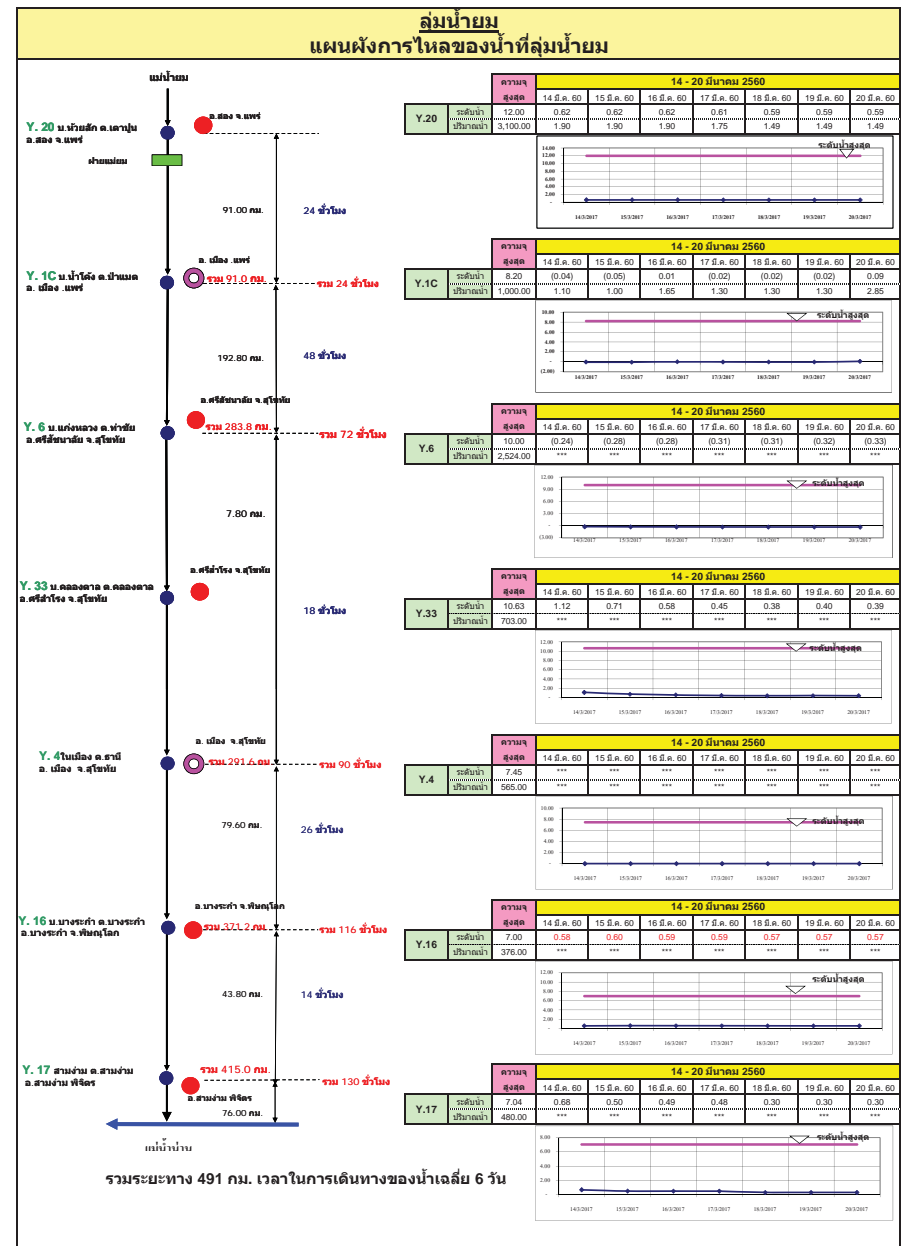
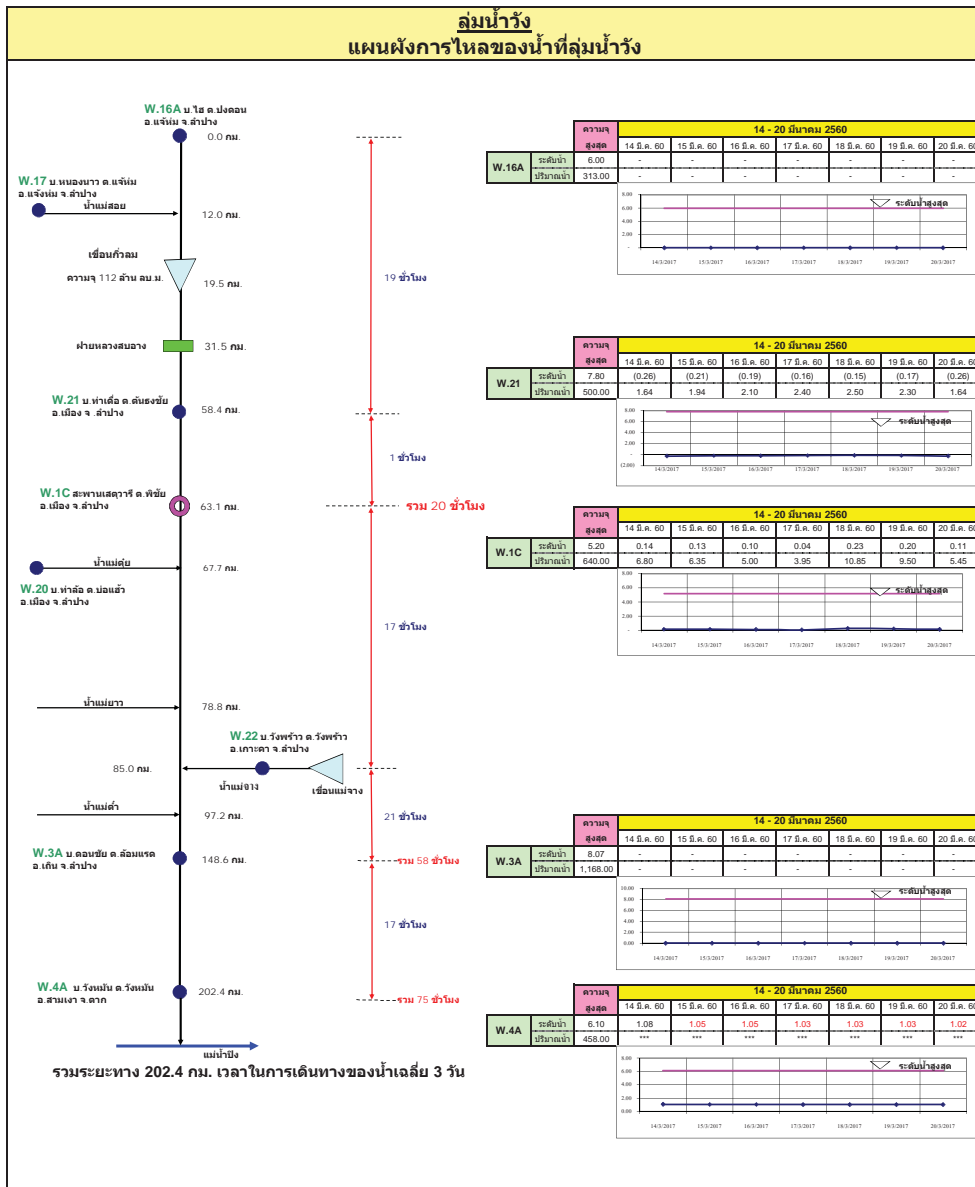
- 1.ภูมิพล 2.ศรีนครินทร์ 3.สิริกิติ์ 4.วชิราลงกรณ 5.รัชชประภา
- 6.ลำปาว 7.มูลรัตน์ 8.บางกลาง 9.สิรินธร 10.ป่าสัก

# สถานการณ์น้ำในลำน้ำ



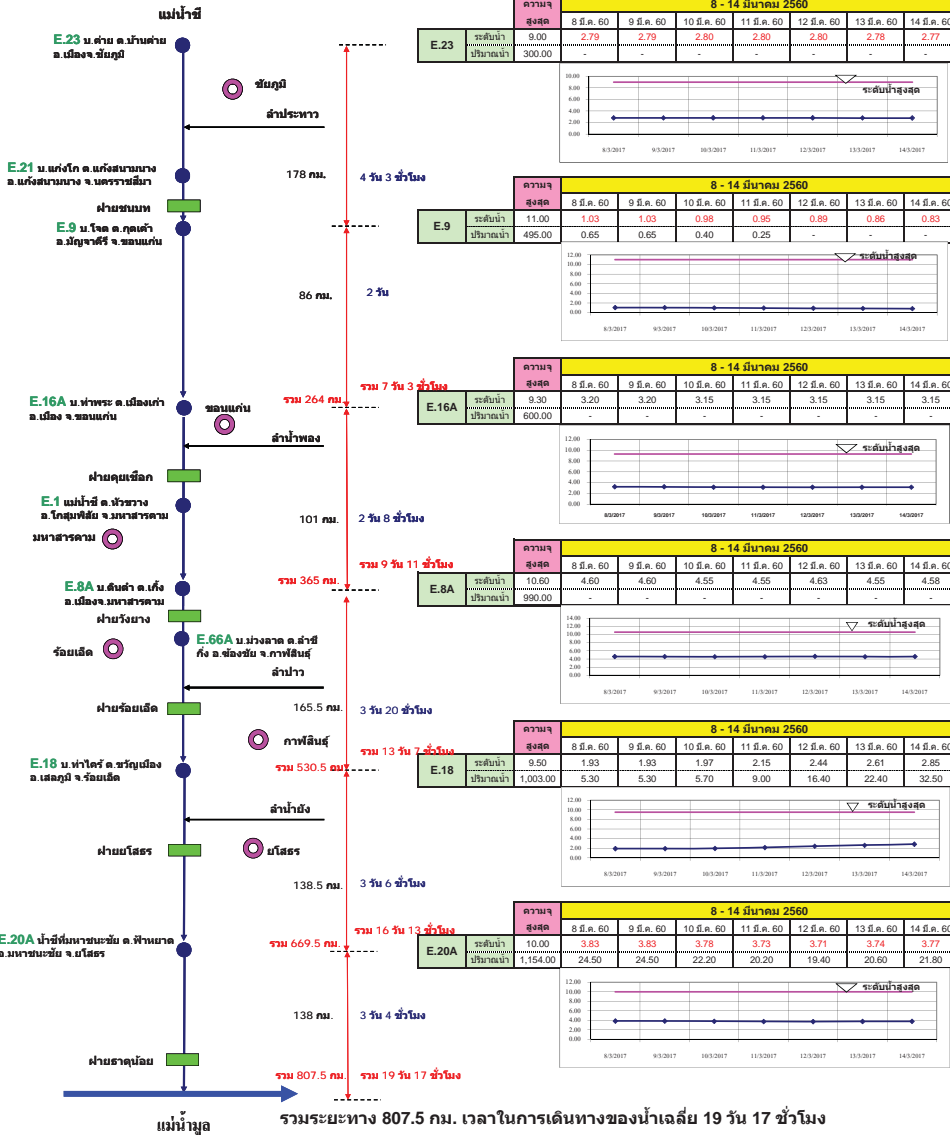




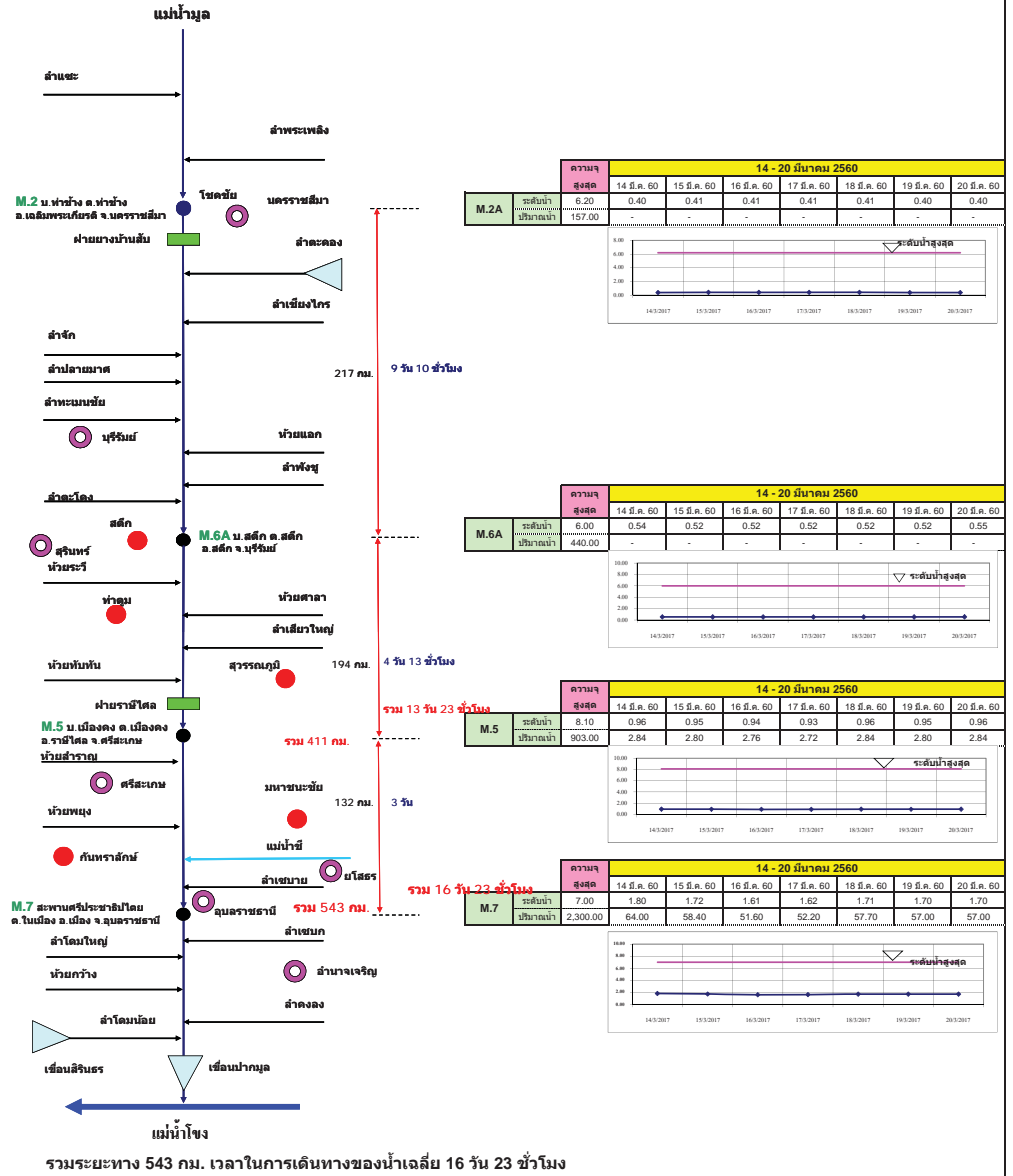


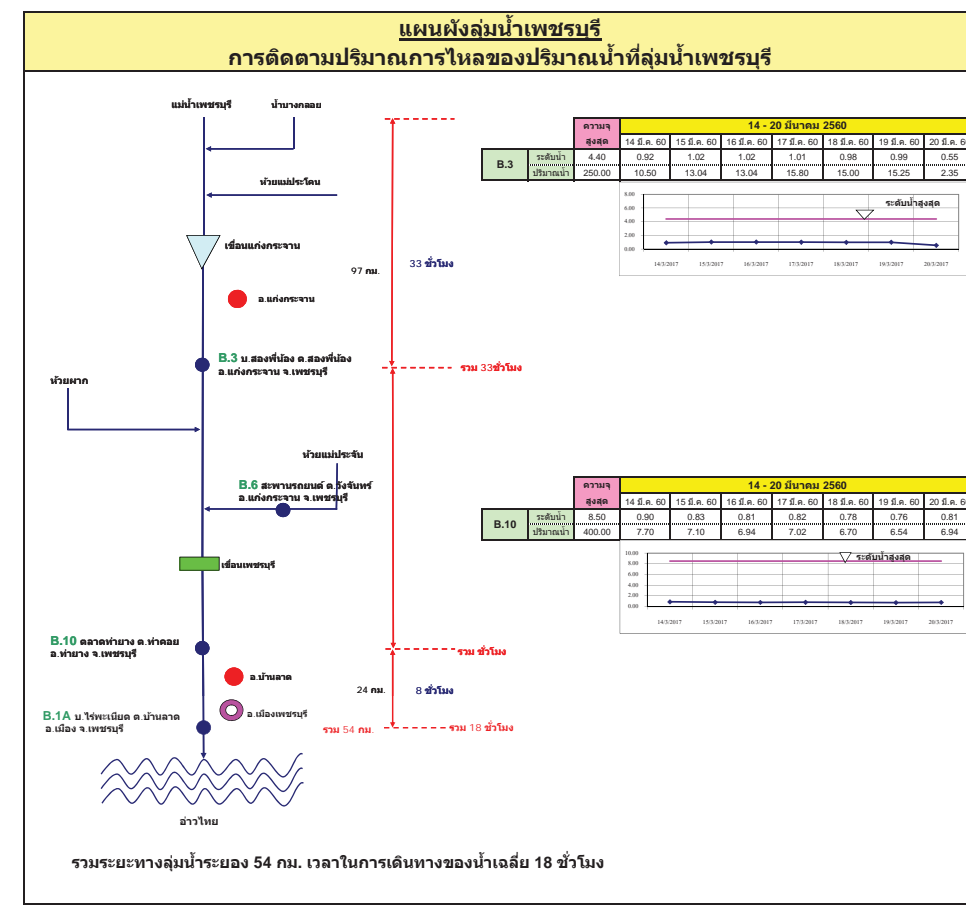
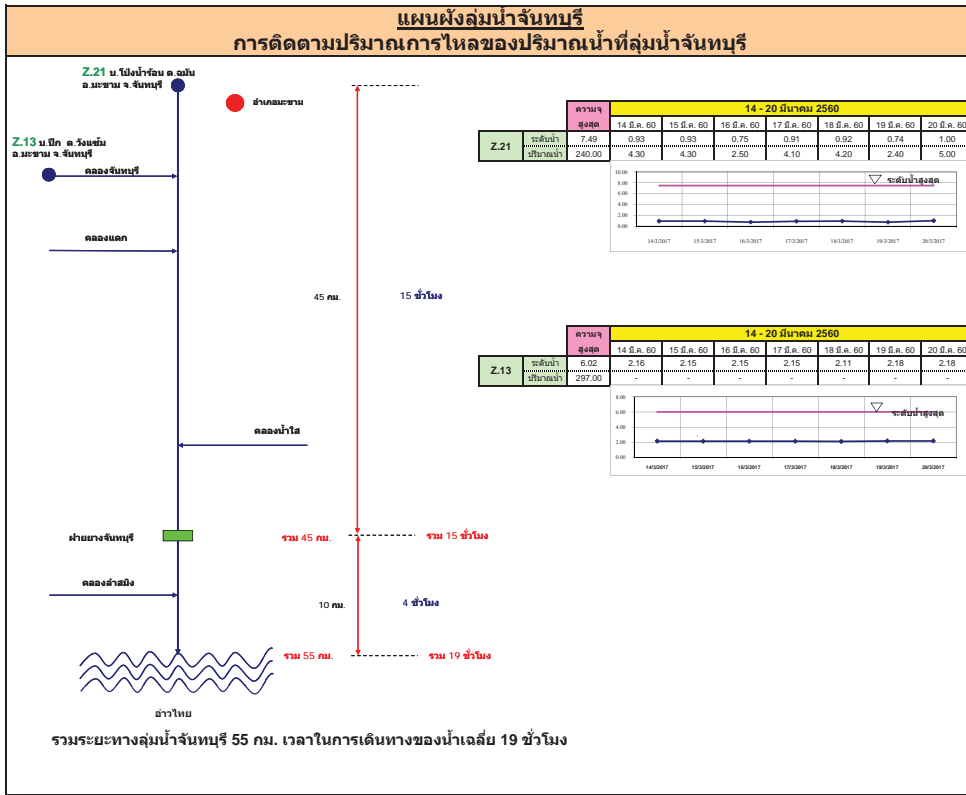


## ลุ่มน้ำชี การติดตามปริมาณการไหลของปริมาณน้ำที่ลุ่มชี

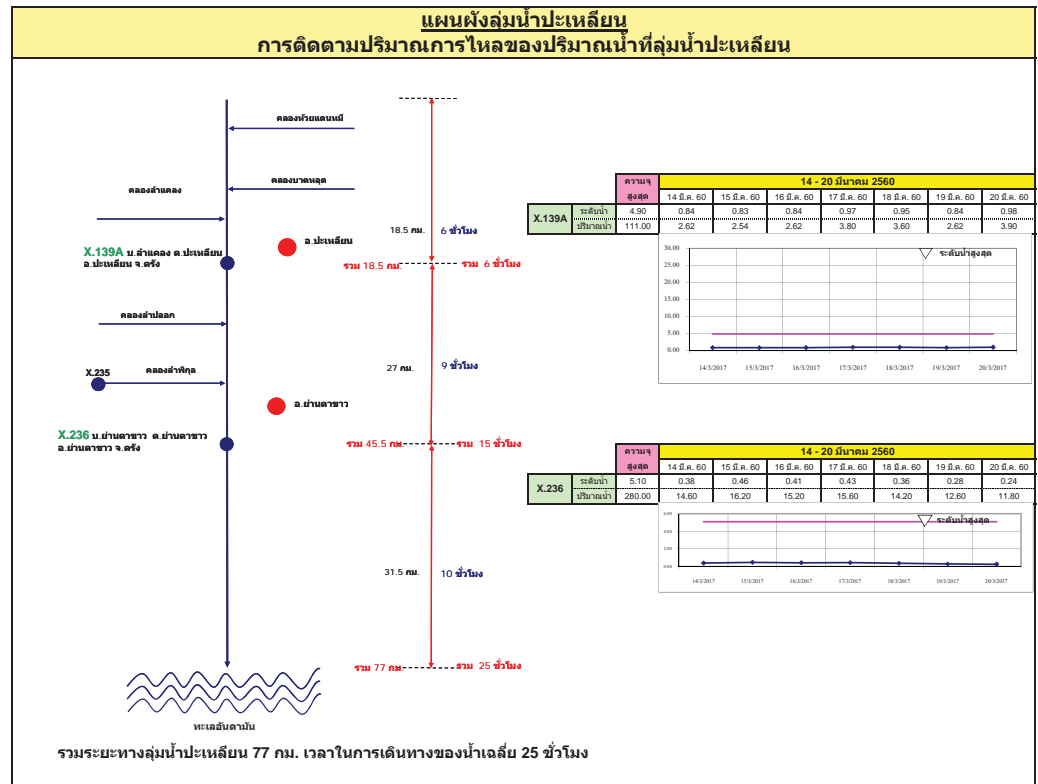
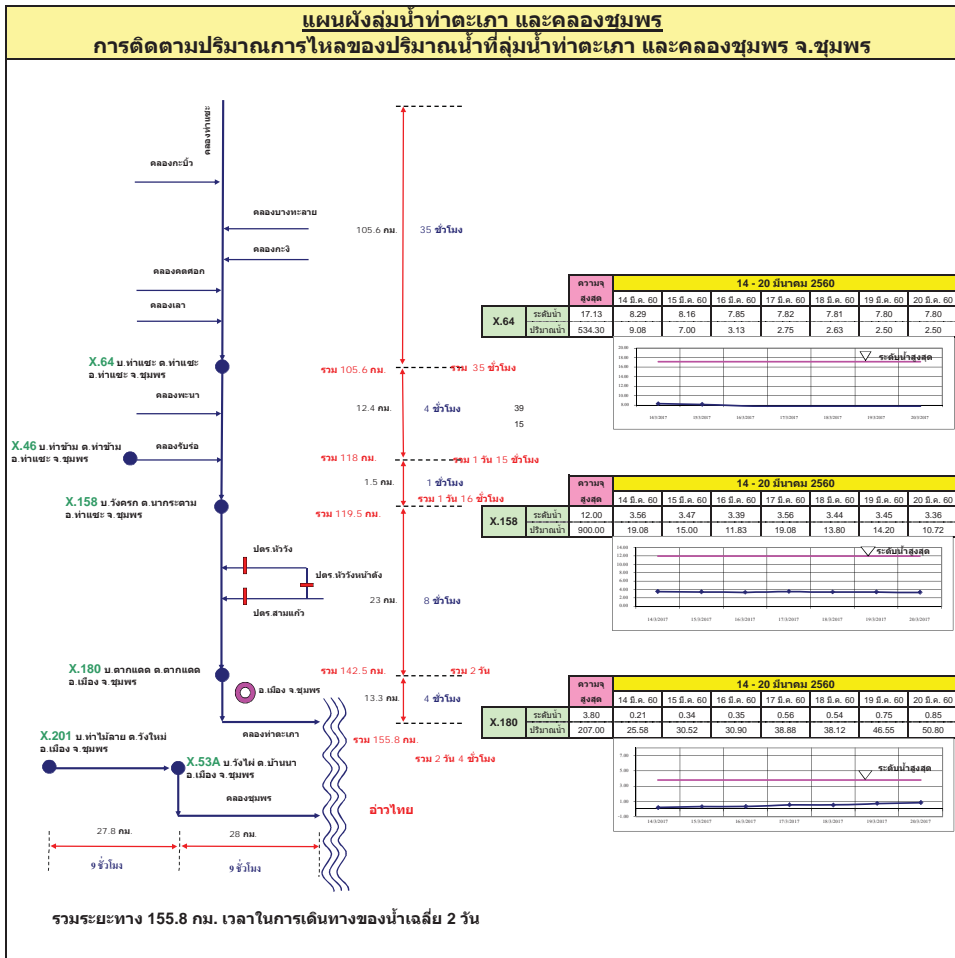


## ลุ่มน้ำมูล การติดตามปริมาณการไหลของปริมาณน้ำที่ลุ่มมูล











# รายงานสถานการณ์น้ำ

## รายลุ่มน้ำ



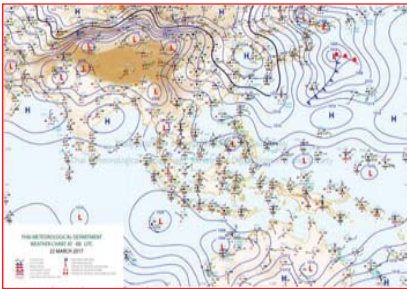
## รายงานสถานการณ์น้ำลุ่มน้ำยมและน่าน วันที่ 22 มีนาคม 2560

### 1) สภาพภูมิอากาศ

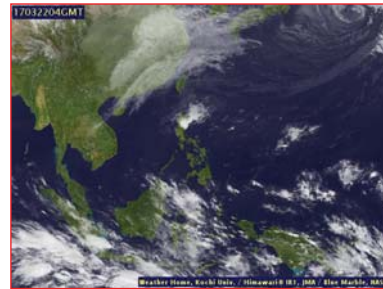
ลักษณะอากาศทั่วไป (ที่มา: กรมอุตุนิยมวิทยา)

พยากรณ์อากาศ 24 ชั่วโมงข้างหน้า บริเวณภาคตะวันออกเฉียงเหนือ ภาคตะวันออก และภาคใต้ยังคงมีฝนฟ้าคะนองได้ในระยะนี้

อากาศร้อนกับมีฟ้าหลัวในตอนกลางวัน อุณหภูมิต่ำสุด 16-24 องศาเซลเซียส อุณหภูมิสูงสุด 35-39 องศาเซลเซียส ผลคาดการณ์ปริมาณน้ำฝนล่วงหน้า 1-7 วัน ในช่วงวันที่ 22-25 มี.ค. อากาศร้อนถึงร้อนจัดกับมีฟ้าหลัวในตอนกลางวัน อุณหภูมิต่ำสุด 17-24 องศาเซลเซียส อุณหภูมิสูงสุด 36-40 องศาเซลเซียส ส่วนในช่วงวันที่ 26-28 มี.ค. อากาศร้อนกับมีฟ้าหลัวในตอนกลางวัน โดยมีพายุฝนฟ้าคะนองร้อยละ 20-40 ของพื้นที่กับมีลมกระโชกแรงบางแห่งและลูกเห็บตกบางแห่ง อุณหภูมิต่ำสุด 16-23 องศาเซลเซียส อุณหภูมิสูงสุด 35-38 องศาเซลเซียส



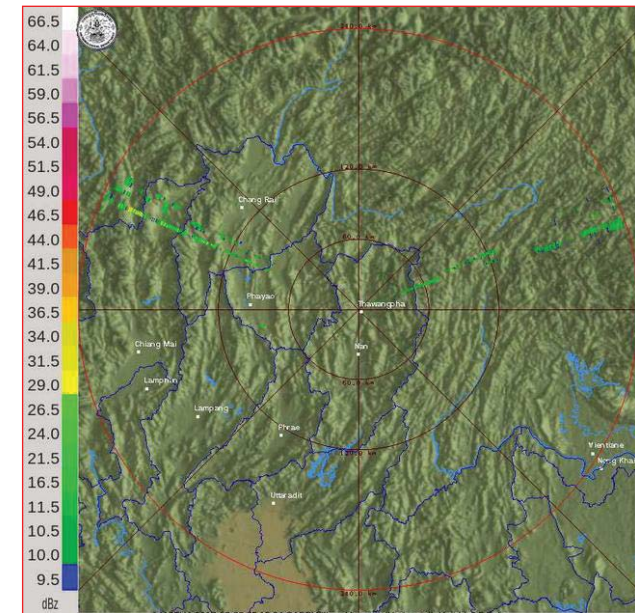
แผนที่อากาศ วันที่ 22 มี.ค. 2560 เวลา 07.00 น.



ภาพถ่ายจากดาวเทียม วันที่ 22 มี.ค. 2560

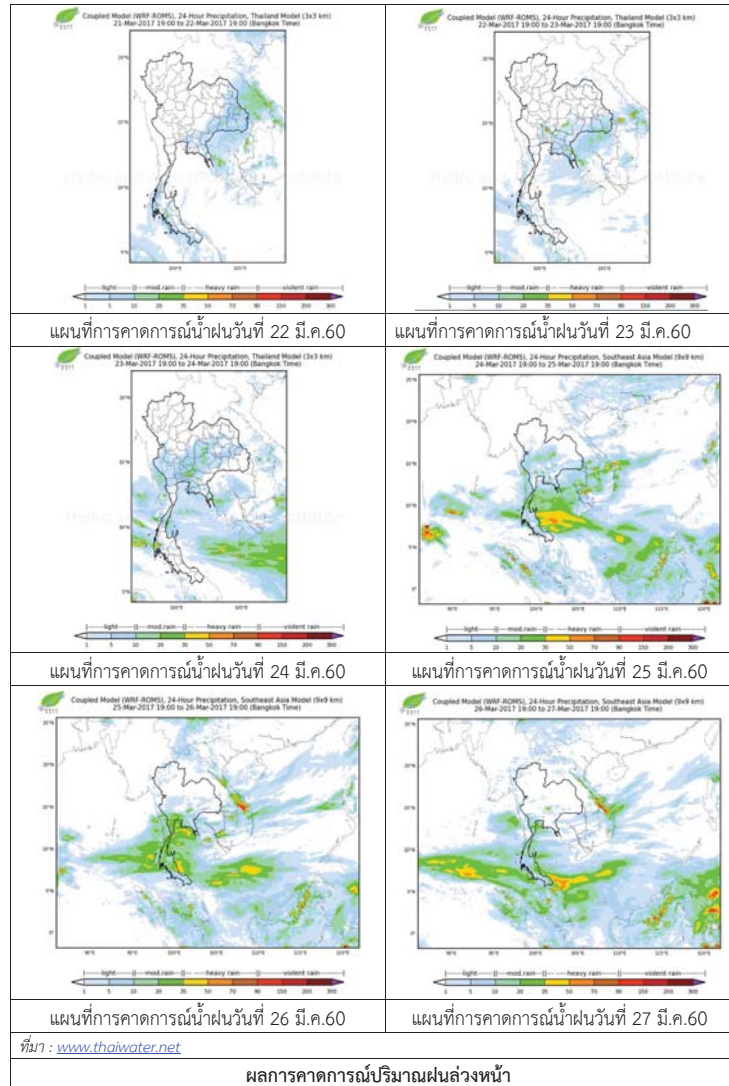
### 2) สถานการณ์ฝน

จากข้อมูลสถานการณ์ฝนในพื้นที่ลุ่มน้ำยมและน่านของวันที่ 22 มีนาคม 2560 จากกรมทรัพยากรน้ำ กรมอุตุนิยมวิทยา กรมชลประทาน และสถาบันสารสนเทศทรัพยากรน้ำและการเกษตร (องค์การมหาชน) พบว่าไม่มีฝนตกในพื้นที่ลุ่มน้ำยมและน่าน



ภาพเรดาร์ตรวจอากาศ “น่าน” ณ วันที่ 22 มีนาคม 2560 (ที่มา : กรมอุตุนิยมวิทยา)

สถานการณ์น้ำฝน



3) ข้อมูลปริมาณน้ำในลำน้ำ

ลุ่มน้ำยมและน่าน ปัจจุบันสถานการณ์น้ำในลำน้ำยมอยู่ในภาวะเฝ้าระวังน้ำแล้ง ส่วนลำน้ำน่านอยู่ในภาวะปกติ (ระดับน้ำต่ำกว่าระดับตลิ่งต่ำสุด) ระดับน้ำในลำน้ำยมส่วนใหญ่มีแนวโน้มทรงตัว และระดับน้ำในลำน้ำน่านส่วนใหญ่มีแนวโน้มทรงตัว

สถานการณ์น้ำท่า (18 – 22 มี.ค. 2560 ที่มา: กรมชลประทาน)

สถานี	แม่ น้ำ	อำเภอ	จังหวัด	ระดับตลิ่ง	เสาร์	อาทิตย์	จันทร์	อังคาร	พุธ
				ปริมาณน้ำ (ลบ.ม./วิ.)	18 มี.ค.	19 มี.ค.	20 มี.ค.	21 มี.ค.	22 มี.ค.
Y.14	ยม	ศรีสะเกษ	สุโขทัย	12.00	0.59	0.58	0.57	0.57	0.57
				2,319	***	***	***	***	***
Y.16	ยม	บางระกำ	พิษณุโลก	7.00	0.57	0.57	0.57	0.30	0.30
				***	***	***	***	***	***
Y.5	ยม	โพทะเล	พิจิตร	8.25	0.81	0.80	0.76	0.75	0.75
				652	***	***	***	***	***
N.60	น่าน	ตรอน	อุดรดิตถ์	9.70	2.29	2.24	1.81	2.20	1.87
				2,055	296.40	290.40	240.72	285.60	247.44
N.22	น่าน	วัดโบสถ์	พิษณุโลก	9.17	1.40	1.35	1.30	1.30	1.40
				476	45.10	43.60	42.10	42.10	45.10
N.7A	น่าน	บางมูลนาก	พิจิตร	10.78	3.26	3.48	3.48	3.41	3.47
				1,152	250.10	268.80	268.80	262.85	267.95



สถานีสะพานพระแม่ย่า อ.เมือง จ.สุโขทัย  
(ลุ่มน้ำยม)



สถานีสะพานท่าเสา อ.เมือง จ.อุดรดิตถ์  
(ลุ่มน้ำน่าน)

ปริมาณน้ำในลำน้ำในพื้นที่ลุ่มน้ำยมและน่าน

4) สรุป

- สถานการณ์น้ำในลุ่มน้ำยมอยู่ในภาวะปกติ และระดับน้ำในลำน้ำส่วนใหญ่มีแนวโน้มทรงตัว
- สถานการณ์น้ำในลุ่มน้ำน่านอยู่ในภาวะปกติ และระดับน้ำในลำน้ำส่วนใหญ่มีแนวโน้มทรงตัว

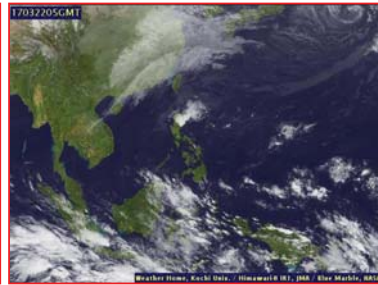
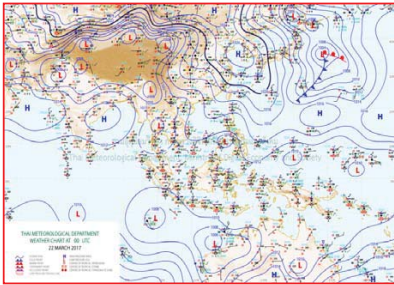
## รายงานสถานการณ์น้ำลุ่มน้ำโขง ชี มูล วันที่ 22 มีนาคม 2560

### 1) สภาพภูมิอากาศ

**ลักษณะอากาศทั่วไป** (ที่มา: กรมอุตุนิยมวิทยา)

พยากรณ์อากาศ 24 ชั่วโมงข้างหน้า ประเทศไทยตอนบนมีอากาศร้อนกับมีฟ้าหลัวในตอนกลางวัน โดยยังคงมีฝนฟ้าคะนองบางแห่งบริเวณภาคตะวันออกเฉียงเหนือ ภาคตะวันออก และภาคใต้

**สภาพอากาศภาคตะวันออกเฉียงเหนือ** มีเมฆมาก อากาศร้อนกับมีฟ้าหลัวในตอนกลางวัน โดยมีฝนฟ้าคะนอง ร้อยละ 30 ของพื้นที่ ส่วนมากบริเวณจังหวัดอำนาจเจริญ มหาสารคาม ร้อยเอ็ด ยโสธร อุบลราชธานี ศรีสะเกษ สุรินทร์ บุรีรัมย์ และนครราชสีมา อุณหภูมิต่ำสุด 22-25 องศาเซลเซียส อุณหภูมิสูงสุด 33-36 องศาเซลเซียส ลมตะวันออกเฉียงใต้ ความเร็ว 10-25 กม./ชม.



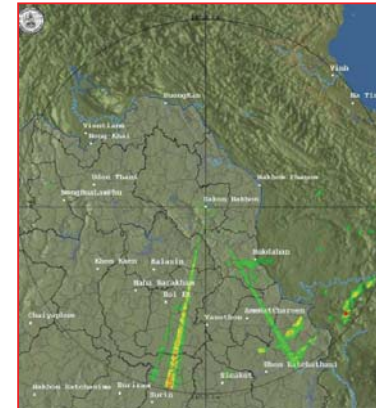
แผนที่อากาศ วันที่ 22 มี.ค. 2560 เวลา 07.00 น.

ภาพถ่ายจากดาวเทียม วันที่ 22 มี.ค. 2560

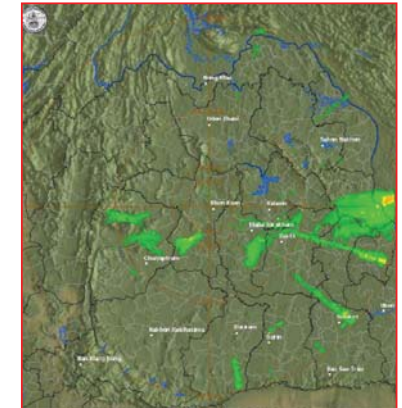
### 2) สถานการณ์ฝน

จากข้อมูลสถานการณ์ฝนในพื้นที่ลุ่มน้ำโขง ชี มูลของวันที่ 22 มีนาคม 2560 จากกรมทรัพยากรน้ำ กรมอุตุนิยมวิทยากรมชลประทาน และสถาบันสารสนเทศทรัพยากรน้ำและการเกษตร (องค์การมหาชน) พบว่ามีฝนเล็กน้อย

ลำดับ	สถานี	ปริมาณฝน(มม.)
1	จ.สกลนคร	51.1
2	จ.สกลนคร สกข.	46.4
3	จ.นครพนม	42.1
4	จ.นครพนม สกข.	29.7
5	จ.ร้อยเอ็ด	15.3
6	จ.มุกดาหาร	10.6
7	จ.บุรีรัมย์	9.0
8	จ.กาฬสินธุ์	8.2
9	อ.นาгорอง	5.7
10	จ.ร้อยเอ็ด สกข.	4.8



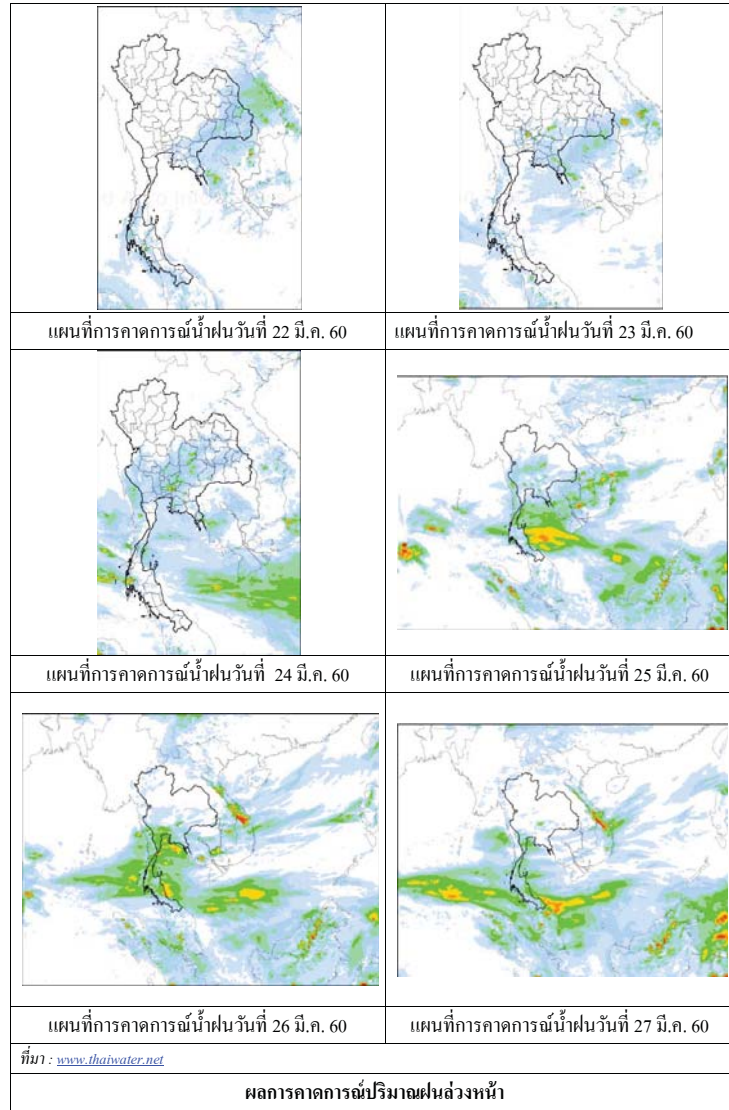
สถานีสกลนคร เวลา 13.30 น.



สถานีขอนแก่น เวลา 13.30 น.

ภาพเรดาร์ตรวจอากาศ ณ วันที่ 22 มีนาคม 2560 (ที่มา :กรมอุตุนิยมวิทยา)

สถานการณ์น้ำฝน



3) ข้อมูลปริมาณน้ำในลำน้ำ

ลุ่มน้ำโขง ชี มูล ปัจจุบันสถานการณ์น้ำในลำน้ำ โดยทั่วไปยังคงอยู่ในภาวะปกติ ระดับน้ำในลำน้ำส่วนใหญ่มีแนวโน้มเพิ่มขึ้น

สถานการณ์น้ำท่า (18 - 22 มี.ค. 2560 ที่มา: กรมชลประทาน)

สถานี	แม่น้ำ	อำเภอ	จังหวัด	ระดับคลัง	เสาร์	อาทิตย์	จันทร์	อังคาร	พุธ
				ปริมาณน้ำ (ลบ.ม.วิ.)	18 มี.ค.	19 มี.ค.	20 มี.ค.	21 มี.ค.	22 มี.ค.
Kh.97	โขง-บน	เชียง คาน	เดช	19.00	6.08	6.00	5.98	6.08	6.09
				-	-	-	-	-	-
Kh.1	โขง-บน	เมือง	หนองคาย	13.00	3.42	3.32	3.26	3.20	3.22
				-	-	-	-	-	-
Kh.100	โขง-ล่าง	เมือง	บึงกาฬ	14.00	3.89	3.92	3.80	3.80	3.80
				-	-	-	-	-	-
Kh.16B	โขง-ล่าง	เมือง	นครพนม	13.00	2.25	2.32	2.48	2.48	2.55
				-	-	-	-	-	-
Kh.104	โขง-ล่าง	เมือง	มุกดาหาร	13.00	2.59	2.71	2.76	2.76	2.83
				-	-	-	-	-	-
E.23	ชี	เมือง	ชัยภูมิ	11.50	2.72	2.70	2.70	2.70	2.69
				500	-	-	-	-	-
E.16A	ชี	เมือง	ขอนแก่น	9.30	3.20	3.20	3.20	3.20	3.20
				600	-	-	-	-	-
E.8A	ชี	เมือง	มหาสารคาม	10.60	4.41	4.31	4.45	4.41	4.36
				990	-	-	-	-	-
E.18	ชี	ทุ่งเขา หลวง	ร้อยเอ็ด	9.50	3.01	3.03	3.08	3.01	3.33
				1,003	40.8	42.4	46.4	40.8	69.0
E.20A	ชี	มหาชัย ชนะ	ยโสธร	10.0	4.04	4.16	4.24	4.21	4.19
				1,154	38.2	47.8	55.4	52.1	50.2
M.2A	มูล	เฉลิมพระ เกียรติ	นครราชสีมา	6.20	0.41	0.40	0.40	0.42	0.42
				157	0.00	0.00	0.00	0.00	0.00
M.6A	มูล	สตึก	บุรีรัมย์	6.00	0.52	0.52	0.55	0.54	0.54
				440	0.00	0.00	0.00	0.00	0.00
M.4	มูล	ท่าตูม	สุรินทร์	6.30	0.83	0.80	0.82	0.81	0.80
				494	-	-	-	-	-
M.5	มูล	ราษีไศล	ศรีสะเกษ	8.10	0.95	0.95	0.95	0.95	0.95
				903	2.80	2.80	2.80	2.80	2.80
M.7	มูล	เมือง	อุบลราชธานี	7.00	1.71	1.70	1.70	1.72	1.72
				2,300	57.70	57.00	57.00	58.40	58.40

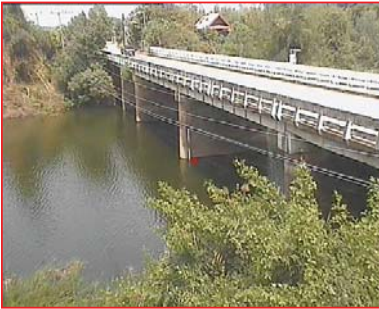
สถานีห้วยหลวง ต.หม่ม อ.เมือง  
จ.อุดรธานี(ลุ่มน้ำโขง)



สถานีบ้านตลปักษ์น้ำ ต.ไชยบุรี อ.ท่าอุเทน  
จ.นครพนม (ลุ่มน้ำโขง)



สถานีบ้านเหล่ากษุมต.คอนหัน อ.เมือง  
จ.ขอนแก่น(ลุ่มน้ำชี)



สถานีสตึกต.สตึกอ.สตึก  
จ.บุรีรัมย์ (ลุ่มน้ำมูล)





วันที่ 22 มีนาคม 2560

สถานการณ์น้ำ

- ลุ่มน้ำทะเลสาบสงขลา ปัจจุบันสถานการณ์น้ำในลำน้ำ โดยทั่วไปยังคงอยู่ในภาวะปกติ (ระดับน้ำต่ำกว่าระดับตลิ่งต่ำสุด) ระดับน้ำในลำน้ำส่วนใหญ่มีแนวโน้มลดลง

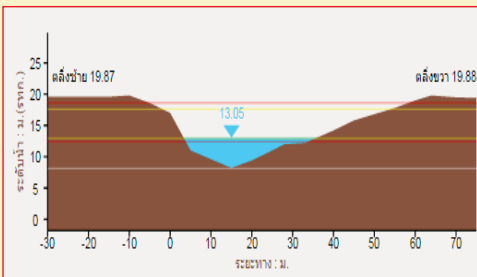
พื้นที่ประสบวิกฤติน้ำในพื้นที่ลุ่มน้ำทะเลสาบสงขลา

- ไม่มีสถานการณ์วิกฤติน้ำในพื้นที่

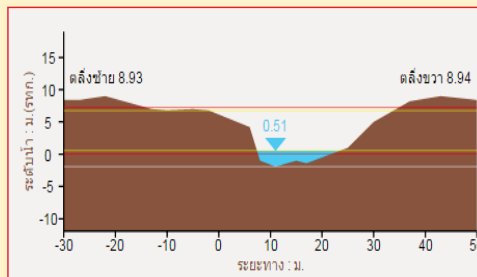


ระดับน้ำของสถานีโทรมาตรในพื้นที่

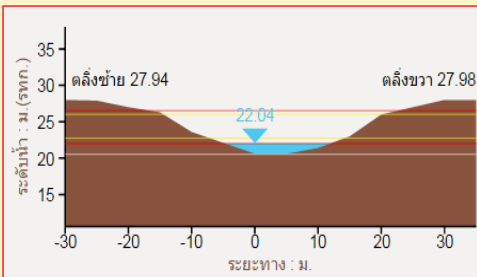
1. สถานีอุตตะพาน อ.สะเดา จ.สงขลา (ลดลง)



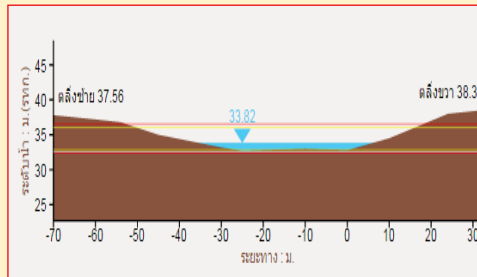
2. สถานีอุตตะกลาง อ.หาดใหญ่ จ.สงขลา (เพิ่มขึ้น)



3. สถานีคลองตะหมัด(ท่าเขียด) อ.ตะโหมด จ.พัทลุง (ลดลง)



4. สถานีท่าแนะ อ.ศรีบรรพต จ.พัทลุง (ลดลง)



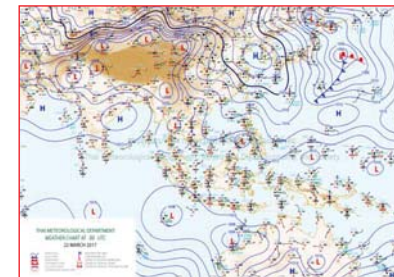
รายงานสถานการณ์น้ำลุ่มน้ำทะเลสาบสงขลา  
วันที่ 22 มีนาคม 2560

1) สภาพภูมิอากาศ

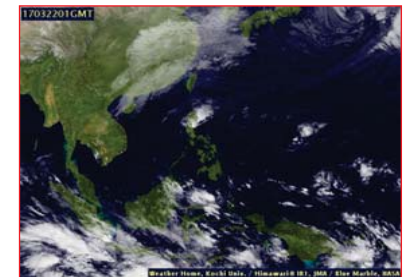
ลักษณะอากาศทั่วไป (ที่มา: กรมอุตุนิยมวิทยา)

พยากรณ์อากาศ 24 ชั่วโมงข้างหน้า บริเวณภาคตะวันออกเฉียงเหนือ ภาคตะวันออก และภาคใต้ยังคงมีฝนฟ้าคะนองได้ในระยะนี้

สภาพอากาศภาคใต้ฝั่งตะวันออก มีเมฆเป็นส่วนมาก กับมีฝนฟ้าคะนอง ร้อยละ 40 ของพื้นที่ ส่วนมากบริเวณจังหวัดสุราษฎร์ธานี นครศรีธรรมราช สงขลา ปัตตานี ยะลา และนราธิวาส อุณหภูมิต่ำสุด 21-25 องศาเซลเซียส อุณหภูมิสูงสุด 33-36 องศาเซลเซียส ผลคาดการณ์ปริมาณน้ำฝนล่วงหน้า 1-7 วัน ในช่วงวันที่ 21-25 มี.ค. 60 มีฝนฟ้าคะนองร้อยละ 10-30 ของพื้นที่ ส่วนในช่วงวันที่ 26-27 มี.ค. มีฝนฟ้าคะนองร้อยละ 40-60 ของพื้นที่ อุณหภูมิต่ำสุด 22-25 องศาเซลเซียส อุณหภูมิสูงสุด 32-35 องศาเซลเซียส



แผนที่อากาศ วันที่ 22 มี.ค. 2560 เวลา 07.00 น.



ภาพถ่ายจากดาวเทียม วันที่ 22 มี.ค. 2560

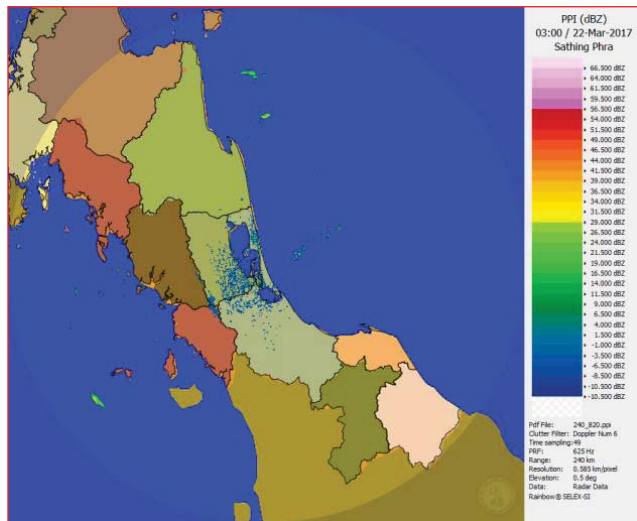
2) สถานการณ์ฝน

จากข้อมูลสถานการณ์ฝนในพื้นที่ลุ่มน้ำทะเลสาบสงขลาของวันที่ 22 มีนาคม 2560 จากกรมทรัพยากรน้ำ กรมอุตุนิยมวิทยา กรมชลประทาน และสถาบันสารสนเทศทรัพยากรน้ำและการเกษตร (องค์การมหาชน) พบว่า มีฝนตกกระจายในพื้นที่ บริเวณอำเภอป่าพะยอม กงหรา บางแก้ว ศรีบรรพตและอำเภอเมือง จังหวัดพัทลุง บริเวณอำเภอควนเนียง สะเดา หาดใหญ่ สิงหนคร รัตภูมิ สทิงพระและอำเภอเมือง จังหวัดสงขลา มีปริมาณฝน “ฝ”- 54.3 มม.

ข้อมูลสถานการณ์ฝนในพื้นที่ลุ่มน้ำทะเลสาบสงขลา ณ วันที่ 22 มีนาคม 2560 เวลา 07.00 น.

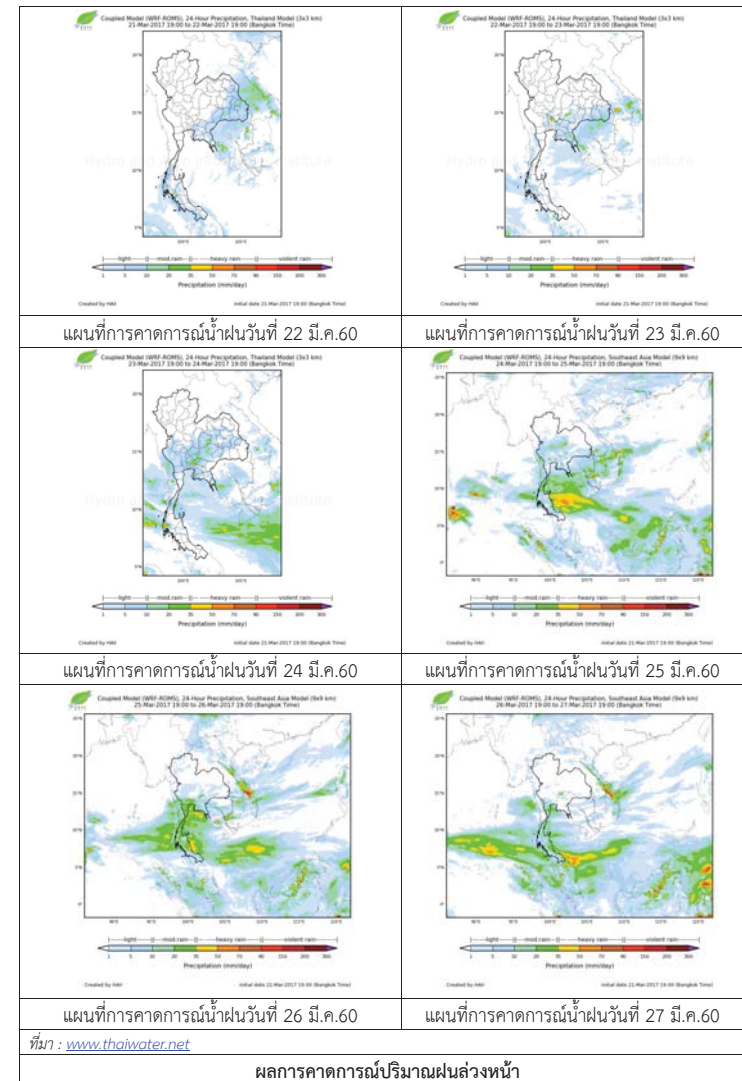
ลำดับ	สถานี	ปริมาณฝน (มม.)
1	ต.บ้านพร้าว อ.ป่าพะยอม จ.พัทลุง	1.0
2	ต.คลองทรายขาว อ.กงหรา จ.พัทลุง	0.2
3	ต.นาปะขอ อ.บางแก้ว จ.พัทลุง	23.0
4	คลองท่าแนะ ต.เขาเย่า อ.ศรีบรรพต จ.พัทลุง	11.0
5	ศูนย์อุทกวิทยา อ.เมือง จ.พัทลุง	54.3
6	อ.ควนเนียง จ.สงขลา	35.5
7	สำนักงานเกษตร อ.สะเดา จ.สงขลา	18.9
8	คองหงส์ สกข. ต.คองหงษ์ อ.หาดใหญ่ จ.สงขลา	9.0
9	ต.ป่ากรอ อ.สิงหนคร จ.สงขลา	13.5
10	อ.รัตภูมิ จ.สงขลา	25.8
11	อ.สทิงพระ จ.สงขลา	16.0
12	ต.บ่อยาง อ.เมือง จ.สงขลา	“ฝ”

หมายเหตุ “ฝ” คือ ฝนวัดปริมาณไม่ได้ (ต่ำกว่า 0.1 มิลลิเมตร)



ภาพเรดาร์ตรวจอากาศ “สทิงพระ” ณ วันที่ 22 มีนาคม 2560 (ที่มา : กรมอุตุนิยมวิทยา)

สถานการณ์น้ำฝน



3) ข้อมูลปริมาณน้ำในลำน้ำ

ลุ่มน้ำทะเลสาบสงขลา ปัจจุบันสถานการณ์น้ำในลำน้ำโดยทั่วไปยังคงอยู่ในภาวะปกติ (ระดับน้ำต่ำกว่าระดับตลิ่งต่ำสุด) ระดับน้ำในลำน้ำส่วนใหญ่มีแนวโน้มลดลง

สถานการณ์น้ำท่า (18 - 22 มี.ค. 2560 ที่มา: กรมชลประทาน)

สถานี	แม่น้ำ	อำเภอ	จังหวัด	ระดับตลิ่ง	เสาร์	อาทิตย์	จันทร์	อังคาร	พุธ
				ปริมาณน้ำ(ลบ.ม./วิ.)	18 มี.ค.	19 มี.ค.	20 มี.ค.	21 มี.ค.	22 มี.ค.
X.170	คลองลำ	ศรีนครินทร์	พัทลุง	25.20	20.28	20.28	20.30	20.49	20.32
				580.00	4.20	4.20	4.70	9.59	5.20
X.265	คลองน่วย	เมือง	พัทลุง	8.00	7.52	7.15	7.46	7.42	6.90
				7.00	*	*	*	*	*
X.174	คลองหะ	หาดใหญ่	สงขลา	8.88	4.25	4.24	4.23	4.31	4.57
				388	0.00	0.00	0.00	0.00	1.05
X.173A	คลองอยู่ตะเภา	สะเดา	สงขลา	15.90	9.57	9.56	10.66	10.69	10.44
				258.00	3.70	3.60	14.60	14.90	12.40
X.90	คลองอยู่ตะเภา	คลองหอยโข่ง	สงขลา	8.00	2.97	2.91	2.90	3.74	3.47
				580.00	15.15	12.45	12.00	56.40	40.35
X.44	คลองอยู่ตะเภา	หาดใหญ่	สงขลา	7.40	0.21	0.25	0.22	0.19	0.44
				582.00	7.70	8.50	7.90	7.33	12.40

หมายเหตุ \* หมายถึง ไม่มีข้อมูล

ข้อมูลระดับน้ำจากระบบตรวจวัดสภาพทางไกลอัตโนมัติลุ่มน้ำทะเลสาบสงขลา กรมทรัพยากรน้ำประจำวันที่ 22 มีนาคม 2560

ข้อมูลระดับน้ำ (20 - 22 มี.ค. 2560 ที่มา: กรมทรัพยากรน้ำ)

สถานี	ตำบล	อำเภอ	จังหวัด	ระดับตลิ่ง (ต่ำสุด)	จันทร์	อังคาร	พุธ	แนวโน้ม (เพิ่ม/ลด)
					20 มี.ค.	21 มี.ค.	22 มี.ค.	
คลองอยู่ตะเภาตอนบน	พังลา	สะเดา	สงขลา	19.87	13.28	13.20	13.02	ลดลง
คลองอยู่ตะเภาตอนล่าง	หาดใหญ่	หาดใหญ่	สงขลา	8.93	0.29	0.31	0.50	เพิ่มขึ้น
คลองตะโหมด(ท่าเขียด)	แม่ขรี	ตะโหมด	พัทลุง	27.94	22.04	22.19	22.11	ลดลง
คลองนาท่อม	ร่วมเมือง	เมือง	พัทลุง	28.85	20.37	20.50	20.40	ลดลง
คลองท่าแนะ	เขาย่า	ศรีบรรพต	พัทลุง	37.56	33.93	34.19	33.87	ลดลง

ปริมาณน้ำในลำน้ำของคลองต่างๆ ในพื้นที่ลุ่มน้ำทะเลสาบสงขลา วันที่ 22 มีนาคม 2560



สถานีคลองตะโหมด (ท่าเขียด) - ต.แม่ขรี อ.ตะโหมด จ.พัทลุง (ลุ่มน้ำทะเลสาบสงขลา)



สถานีลำป่า - ต.ลำป่า อ.เมือง จ.พัทลุง (ลุ่มน้ำทะเลสาบสงขลา)



สถานีคลองอยู่ตะเภาตอนล่าง - ต.หาดใหญ่ อ.หาดใหญ่ จ.สงขลา (ลุ่มน้ำทะเลสาบสงขลา)



สถานีบ้านม่วงก้อง - อ.สะเดา จ.สงขลา (ลุ่มน้ำทะเลสาบสงขลา)

4) สรุป

สถานการณ์น้ำในลุ่มน้ำทะเลสาบสงขลาประจำวันที่ 22 มีนาคม 2560 อยู่ในภาวะปกติ และระดับน้ำในลำน้ำส่วนใหญ่มีแนวโน้มลดลง

# รายงานระดับน้ำจากกล้อง CCTV

รายงานระดับน้ำจากกล้อง CCTV

ณ. วันที่ 22 มีนาคม พ.ศ. 2560

เวลา 08.30 น.



สรุปสถานการณ์น้ำในลำน้ำสายหลัก

- สะพานพระแม่ย่า - อ.เมือง จ.สุโขทัย (ลุ่มน้ำยม) สถานการณ์น้ำปกติ
- สะพานท่าเสา อ.เมือง จ.อุตรดิตถ์ (ลุ่มน้ำน่าน) สถานการณ์น้ำปกติ
- เทศบาล ต.นาแก - อ.นาแก จ.นครพนม (ห้วยน้ำก่ำ/โขงอีสาน) สถานการณ์น้ำปกติ
- บ้านเหล่านกขุม - อ.เมือง จ.ขอนแก่น (ลุ่มน้ำชี) สถานการณ์น้ำปกติ
- สตึก - อ.สตึก จ.บุรีรัมย์ (ลุ่มน้ำมูล) สถานการณ์น้ำปกติ
- เสนา อ.เสนา จ.พระนครศรีอยุธยา (ลุ่มน้ำเจ้าพระยา) สถานการณ์น้ำปกติ
- วัดพระรูป - อ.เมือง จ.สุพรรณบุรี (ลุ่มน้ำท่าจีน) สถานการณ์น้ำปกติ
- เทศบาลเมืองเพชรบุรี - อ.เมือง จ.เพชรบุรี (ลุ่มน้ำเพชรบุรี) สถานการณ์น้ำปกติ
- สถานีอุตตะกานกลาง - อ.หาดใหญ่ จ.สงขลา (ลุ่มน้ำทะเลสาบสงขลา) สถานการณ์น้ำปกติ

สะพานศรีสังขาลย์ - อ.ศรีสังขาลย์ จ.สุโขทัย (ลุ่มน้ำยม)



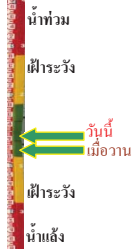
ระดับน้ำปัจจุบัน	60.40 ม.รทก.
ระดับตลิ่งต่ำสุด	71.78 ม.รทก.
ระดับท้องน้ำ	58.48 ม.รทก.

สะพานพระแม่ย่า - อ.เมือง จ.สุโขทัย (ลุ่มน้ำยม)



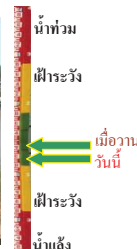
ระดับน้ำปัจจุบันต่ำกว่าสภาพ	ม.รทก.
ระดับตลิ่งต่ำสุด	48.59 ม.รทก.
ระดับท้องน้ำ	41.13 ม.รทก.

สะพานท่าเสา - อ.เมือง จ.อุตรดิตถ์ (ลุ่มน้ำน่าน)



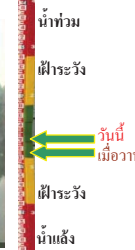
ระดับน้ำปัจจุบัน	55.00 ม.รทก.
ระดับตลิ่งต่ำสุด	56.91 ม.รทก.
ระดับท้องน้ำ	47.80 ม.รทก.

สะพานสุพรรณกัลยา - อ.เมือง จ.พิษณุโลก (ลุ่มน้ำน่าน)



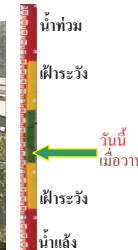
ระดับน้ำปัจจุบัน	37.10 ม.รทก.
ระดับตลิ่งต่ำสุด	44.52 ม.รทก.
ระดับท้องน้ำ	32.51 ม.รทก.

เทศบาล ต.นาแก - อ.นาแก จ.นครพนม (ห้วยน้ำก่ำ/โขงอีสาน)



ระดับน้ำปัจจุบัน	142.18 ม.รทก.
ระดับตลิ่งต่ำสุด	144.35 ม.รทก.
ระดับท้องน้ำ	138.09 ม.รทก.

บ้านเหล่านกขุม - อ.เมือง จ.ขอนแก่น (ลุ่มน้ำชี)



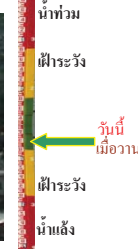
ระดับน้ำปัจจุบัน	145.40 ม.รทก.
ระดับตลิ่งต่ำสุด	149.71 ม.รทก.
ระดับท้องน้ำ	141.00 ม.รทก.

สตึก - อ.สตึก จ.บุรีรัมย์ (ลุ่มน้ำมูล)



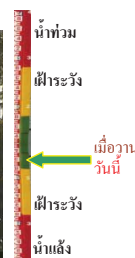
ระดับน้ำปัจจุบันต่ำกว่าสภาพ	ม.รทก.
ระดับตลิ่งต่ำสุด	128.76 ม.รทก.
ระดับท้องน้ำ	121.50 ม.รทก.

เสนา - อ.เสนา จ.พระนครศรีอยุธยา (ลุ่มน้ำเจ้าพระยา)



ระดับน้ำปัจจุบัน	1.00 ม.รทก.
ระดับตลิ่งต่ำสุด	- ม.รทก.
ระดับท้องน้ำ	- ม.รทก.

วัดโคกจันทร์ - อ.สรรพยา จ.ชัยนาท (ลุ่มน้ำเจ้าพระยา)



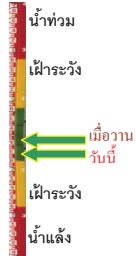
ระดับน้ำปัจจุบัน	6.19 ม.รทก.
ระดับตลิ่งต่ำสุด	- ม.รทก.
ระดับท้องน้ำ	- ม.รทก.

บ้านป้อม - อ.พระนครศรีอยุธยา (ลุ่มน้ำเจ้าพระยา)



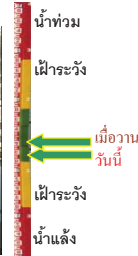
ระดับน้ำปัจจุบัน	0.30 ม.รทก.
ระดับตลิ่งต่ำสุด	- ม.รทก.
ระดับท้องน้ำ	- ม.รทก.

สะพานวัดพระรูป อ.เมือง จ.สุพรรณบุรี  
(ลุ่มน้ำท่าจีน)



ระดับน้ำปัจจุบัน 0.30 ม.รทก.  
ระดับตลิ่งต่ำสุด 3.32 ม.รทก.  
ระดับท้องน้ำ -0.56 ม.รทก.

เทศบาลเมืองเพชรบุรี - อ.เมือง จ.เพชรบุรี  
(ลุ่มน้ำเพชรบุรี)



ระดับน้ำปัจจุบัน 0.90 ม.รทก.  
ระดับตลิ่งต่ำสุด 4.33 ม.รทก.  
ระดับท้องน้ำ 0.01 ม.รทก.

ร.ร.อนุบาลบางสะพาน - อ.บางสะพาน จ.ประจวบคีรีขันธ์  
(คลองบางสะพาน/ชายฝั่งทะเลตะวันตก)



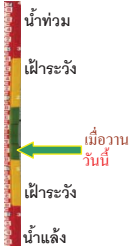
ระดับน้ำปัจจุบัน 0.50 ม.รทก.  
ระดับตลิ่งต่ำสุด 4.16 ม.รทก.  
ระดับท้องน้ำ -0.14 ม.รทก.

สถานีอุตะภาคอนล่าง - อ.หาดใหญ่ จ.สงขลา  
(ลุ่มน้ำทะเลสาบสงขลา)



ระดับน้ำปัจจุบัน 0.50 ม.รทก.  
ระดับตลิ่งต่ำสุด 8.93 ม.รทก.  
ระดับท้องน้ำ -1.93 ม.รทก.

สถานีคลองตะโหมด - อ.ตะโหมด จ.พัทลุง  
(ลุ่มน้ำทะเลสาบสงขลา)



ระดับน้ำปัจจุบัน 21.80 ม.รทก.  
ระดับตลิ่งต่ำสุด 27.94 ม.รทก.  
ระดับท้องน้ำ 20.52 ม.รทก.

สถานีลำปำ - อ.เมือง จ.พัทลุง  
(ลุ่มน้ำทะเลสาบสงขลา)



ระดับน้ำปัจจุบัน -1.60 ม.รทก.  
ระดับตลิ่งต่ำสุด 1.15 ม.รทก.  
ระดับท้องน้ำ -2.86 ม.รทก.

จังหวัด	สถานที่ตั้งกล้อง	แม่น้ำ/ลุ่มน้ำ	วิกฤติน้ำแล้ง	วิกฤติน้ำท่วม	ระดับน้ำ (ม.รทก.) พ.ศ.2560			สถานการณ์
			ระดับน้อยกว่า	ระดับมากกว่า	20 มี.ค	21 มี.ค	22 มี.ค	
จ.สุโขทัย	สะพานศรีรัตนาลัย อ.ศรีรัตนาลัย	ยม	60.14	71.78	60.40	60.40	60.40	น้ำปกติ
จ.สุโขทัย	สะพานพระเมเย์ อ.เมือง	ยม	42.48	48.59	N/A	N/A	N/A	ฝักระวังน้ำแล้ง
จ.อุดรดิษฐ์	สะพานท่าเสา อ.เมือง	น่าน	49.22	56.91	55.50	54.80	55.00	น้ำปกติ
จ.พิษณุโลก	สะพานสุพรรณกัลยา อ.เมือง	น่าน	33.98	44.52	37.20	37.30	37.10	น้ำปกติ
จ.นครพนม	เทศบาล ต.นาแก อ.นาแก	หัวน้ำท่า/โขงอีสาน	139.05	142.42	142.03	142.13	142.18	น้ำปกติ
จ.ขอนแก่น	บ้านเหล่ากุ่ม อ.เมือง	ชี	142.78	149.71	145.40	145.40	145.40	น้ำปกติ
จ.บุรีรัมย์	สตึก อ.สตึก	มูล	123.13	128.76	N/A	N/A	N/A	น้ำปกติ
จ.พระนครศรีอยุธยา	อ.เสนา	น้อย/เจ้าพระยา	2.00	5.00	0.80	1.00	1.00	น้ำปกติ
จ.พระนครศรีอยุธยา	บ้านป้อม อ.พระนครศรีอยุธยา	เจ้าพระยา	-	-	0.25	0.30	0.30	น้ำปกติ
จ.สุพรรณบุรี	สะพานวัดพระรูป อ.เมือง	ท่าจีน	-1.26	2.75	0.35	0.40	0.30	น้ำปกติ
จ.เพชรบุรี	เทศบาลเมืองเพชรบุรี อ.เมือง	เพชรบุรี	-	3.18	1.10	1.00	0.90	น้ำปกติ
จ.ประจวบคีรีขันธ์	ร.ร.อนุบาลบางสะพาน อ.บางสะพาน	คลองบางสะพาน/ชายฝั่งทะเลตะวันตก	-	3.30	0.40	0.40	0.50	น้ำปกติ
จ.สงขลา	สถานีอุตะภาคอนล่าง อ.หาดใหญ่	ทะเลสาบสงขลา	-	-	0.20	0.50	0.50	น้ำปกติ
จ.พัทลุง	สถานีคลองตะโหมด อ.ตะโหมด	ทะเลสาบสงขลา	-	-	21.80	21.80	21.80	น้ำปกติ
จ.พัทลุง	สถานีลำปำ อ.เมือง	ทะเลสาบสงขลา	-	-	-1.60	-1.60	-1.60	น้ำปกติ

\*N/A คือ อ่านค่าระดับจากไม้วัดระดับ (Staff) ไม่ได้ / ไม้วัดระดับ (Staff) ชำรุด

\*\*ม.รทก. คือ เมตรเทียบกับระดับน้ำทะเลปานกลาง

\*\* ระดับน้ำทะเลปานกลาง (Mean Sea Level) หรือ ร.ท.ก. เป็นค่าการวัด ระดับน้ำทะเลขึ้นสูงสุด (High Tide : HT) และลงต่ำสุด (Low Tide : LT) ของแต่ละวัน ในช่วงระยะเวลาที่กำหนด แล้วนำค่าเฉลี่ยเป็นระดับน้ำทะเลปานกลาง สำหรับระยะเวลาที่ทำการรังวัดโดยทั่วไปจะต้องวัดเป็นเวลา ๑๘.๖ ปี ตามกฎจักรของน้ำ ระดับน้ำทะเลปานกลางของแต่ละบริเวณทั่วโลกอาจจะมีค่าสูงไม่เท่ากัน

ในประเทศไทยใช้เวลาในการวัด ๕ ปี โดยเลือกที่ตำบลเกาะหลัก จังหวัดประจวบคีรีขันธ์ เป็นที่วัด แล้วนำมาหาค่าเฉลี่ย เพื่อใช้เป็นค่าระดับน้ำทะเลปานกลาง ให้มีค่า ๐.๐๐๐ เมตร ทำการถ่ายโอนมายังหมุด BM-A (ซึ่งถือว่าเป็นหมุดหลักฐานหมุดแรกของประเทศไทย) ซึ่งมีค่าระดับน้ำทะเลปานกลาง ๑.๔๔๗๗ เมตร