



รายงานการเฝ้าระวังติดตามสถานการณ์น้ำและความช่วยเหลือ ศูนย์ปฏิบัติการทรัพยากรธรรมชาติและสิ่งแวดล้อม (ด้านทรัพยากรน้ำ) กระทรวงทรัพยากรธรรมชาติและสิ่งแวดล้อม

ศูนย์ป้องกันวิกฤติน้ำ กรมทรัพยากรน้ำ

โทรศัพท์ ๐ ๒๒๗๑ ๖๐๐๐ ต่อ ๖๔๔๕ โทรสาร ๐ ๒๒๗๘ ๖๖๒๙ www.dwr.go.th IDLine: mekhalawoc Email: mekhala@dwr.mail.go.th

ศูนย์เทคโนโลยีสารสนเทศทรัพยากรน้ำบาดาล กรมทรัพยากรน้ำบาดาล

โทรศัพท์ ๐ ๒๖๖๖ ๗๐๙๐ โทรสาร ๐ ๒๖๖๖ ๗๑๐๐ www.dgr.go.th Email: itcenter@dgr.mail.go.th

สำนักงานนโยบายและแผนทรัพยากรธรรมชาติและสิ่งแวดล้อม

โทรศัพท์ ๐ ๒๒๖๕๖๕๐๐ www.onep.go.th Email: webmaster@onep.go.th

กรมทรัพยากรธรณี

โทรศัพท์ ๐ ๒๖๒๑๙๕๐๐ www.dmr.go.th Email: webmaster@dmr.mail.go.th

รายงานฉบับที่ ๕๘๓/๒๕๖๕

เวลา ๐๘.๐๐ น.

วันที่ ๒๐ ตุลาคม ๒๕๖๕

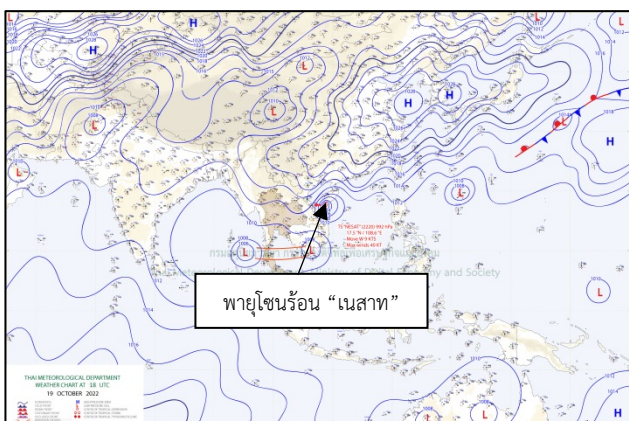
เรียน รมว.ทส. เลขานุการ รมว.ทส. ที่ปรึกษา รมว.ทส. ปกท.ทส. รอง ปกท.ทส. อทน. อทบ. และหน่วยงานที่เกี่ยวข้อง

๑. สภาวะอากาศ เวลา ๐๕.๐๐ น. (กรมอุตุนิยมวิทยา)

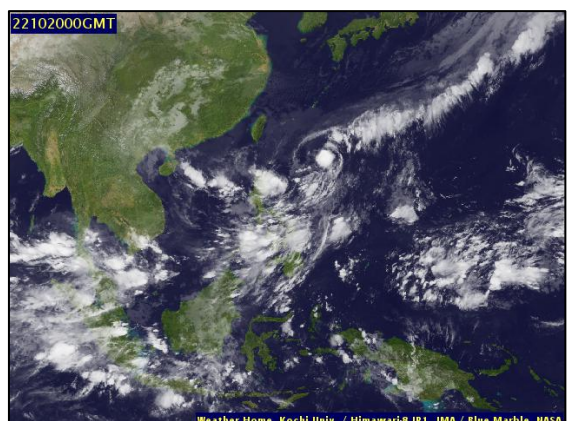
พยากรณ์อากาศ ๒๔ ชั่วโมง ร่องมรสุมพาดผ่านภาคใต้ตอนกลาง ประกอบกับมีหย่อมความกดอากาศต่ำกำลังแรงปกคลุมทะเลอันดามันตอนกลาง ในขณะที่ลมตะวันตกเฉียงใต้ที่พัดปกคลุมทะเลอันดามันและภาคใต้มีกำลังแรง ทำให้ภาคใต้มีฝนตกต่อเนื่องและมีฝนตกหนักถึงหนักมากบางแห่ง ขอให้ประชาชนบริเวณภาคใต้ระวังอันตรายจากฝนตกหนักถึงหนักมากและฝนที่ตกสะสม ซึ่งอาจทำให้เกิดน้ำท่วมฉับพลันและน้ำป่าไหลหลาก โดยเฉพาะพื้นที่ลาดเชิงเขาใกล้ทางน้ำไหลผ่านและพื้นที่ลุ่มไว้ด้วย ส่วนคลื่นลมบริเวณอ่าวไทยมีคลื่นสูง ๑-๒ เมตร บริเวณที่มีฝนฟ้าคะนองคลื่นสูงมากกว่า ๒ เมตร และทะเลอันดามันคลื่นสูง ๒-๓ เมตร บริเวณที่มีฝนฟ้าคะนองคลื่นสูงมากกว่า ๓ เมตร ขอให้ชาวเรือเดินเรือด้วยความระมัดระวังและหลีกเลี่ยงการเดินเรือบริเวณที่มีฝนฟ้าคะนอง เรือเล็กบริเวณทะเลอันดามันควรงดออกจากฝั่งจนถึงวันที่ ๒๒ ต.ค. ๖๕

สำหรับบริเวณความกดอากาศสูงหรือมวลอากาศเย็นกำลังปานกลางจากประเทศจีนเริ่มมีกำลังอ่อนลงแต่ยังคงปกคลุมภาคเหนือตอนบน ภาคตะวันออกเฉียงเหนือตอนบนและทะเลจีนใต้ ทำให้ประเทศไทยตอนบนมีอากาศเย็นกับมีหมอกในตอนเช้าและมีลมแรงบางแห่ง ขอให้ประชาชนดูแลสุขภาพเนื่องจากสภาพอากาศที่เปลี่ยนแปลงไว้ด้วย

เมื่อเวลา ๐๔.๐๐ น. ของวันนี้ (๒๐ ต.ค. ๖๕) พายุโซนร้อน “เนสาท” บริเวณตอนใต้ของเกาะไหหลำ มีศูนย์กลางอยู่ห่างประมาณ ๑๙๐ กิโลเมตร ทางตะวันออกเฉียงของเมืองดองฮอย ประเทศเวียดนาม พายุนี้มีแนวโน้มจะมีอ่อนกำลังลงเป็นพายุดีเปรสชันในระยะต่อไป และเคลื่อนขึ้นฝั่งประเทศเวียดนามตอนบนในช่วงวันที่ ๒๑ ต.ค. ๖๕ จากนั้นจะอ่อนกำลังลงอย่างรวดเร็วเป็นหย่อมความกดอากาศต่ำกำลังแรง โดยด้านตะวันออกของภาคตะวันออกเฉียงเหนือจะมีฝนเล็กน้อยบางแห่งเกิดขึ้นได้

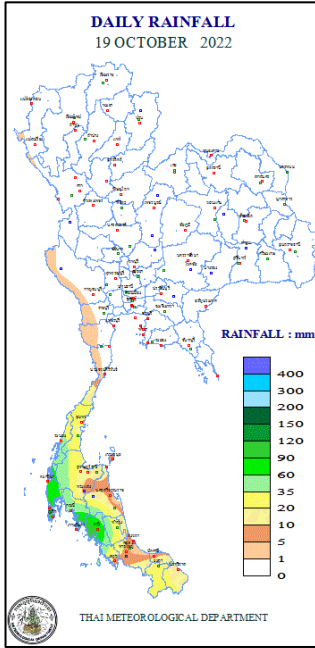


แผนที่อากาศ วันที่ ๒๐ ต.ค. ๒๕๖๕ เวลา ๐๑.๐๐ น.



ภาพถ่ายดาวเทียม วันที่ ๒๐ ต.ค. ๒๕๖๕ เวลา ๐๗.๐๐ น.

๒. ปริมาณฝนสะสม ณ เวลา ๐๗.๐๐น.(เมื่อวาน) - ๐๗.๐๐ น.(วันนี้) (กรมอุตุนิยมวิทยา)



จุดตรวจวัด	ปริมาณฝน (มม.)
จ.กระบี่ (เกาะลันตา)	๑๕๖.๔
จ.ภูเก็ต (ศุนย์ฯ)	๑๐๓.๑
จ.ตรัง	๘๖.๖
จ.พังงา (ตะกั่วป่า)	๘๒.๔
จ.ระนอง	๔๔.๕
จ.ยะลา (สภษ.)	๒๗.๙
จ.พัทลุง (สภษ.)	๒๓.๓

๓. ปริมาณฝนสะสมของพื้นที่ลาดเชิงเขา ๑๒ ชม. ที่ผ่านมา (กรมทรัพยากรน้ำ)

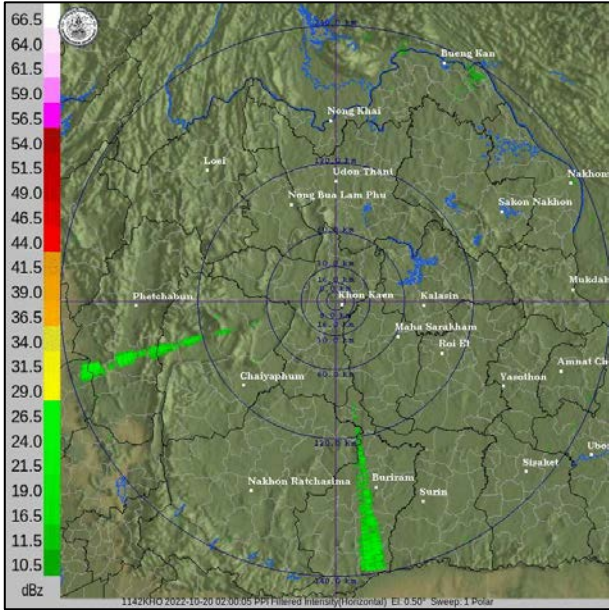
รหัสสถานี	จุดตรวจวัด	ปริมาณฝน (มม./๑๒ ชม.)
STN๑๗๗๑	บ้านโละดู่หยัง ต.ศาลาด่าน อ.เกาะลันตา จ.กระบี่	๕๑.๐
STN๐๑๗๒	บ้านโรงกลวง ต.นบปริง อ.เมืองพังงา จ.พังงา	๔๘.๐
STN๑๗๒๓	บ้านป่าคอก ต.ป่าคอก อ.กลาง จ.ภูเก็ต	๔๔.๕
STN๐๗๕๔	บ้านเขาแก้ว ต.ประสงค์ อ.ท่าชนะ จ.สุราษฎร์ธานี	๔๑.๕
STN๑๗๙๓	บ้านไทรห้อย ต.นาเมืองเพชร อ.สิเกา จ.ตรัง	๔๑.๐
STN๑๗๙๕	บ้านหนักไทร ต.ช่อง อ.นาโยง จ.ตรัง	๓๖.๕
STN๑๕๖๖	บ้านหนองปลิง ต.คลองพา อ.ท่าชนะ จ.สุราษฎร์ธานี	๓๔.๕
STN๐๕๑๐	บ้านห้วยต่อ ต.ไม้ฝาด อ.สิเกา จ.ตรัง	๓๔.๕
STN๐๘๑๙	บ้านบางกุ่ม ต.กะปง อ.กะปง จ.พังงา	๓๒.๐
STN๑๐๓๒	บ้านปาล์มทองพัฒนา ต.ปาล์มพัฒนา อ.มะนัง จ.สตูล	๓๒.๐

๔. ค่าความชื้นในดิน (กรมทรัพยากรน้ำ/คณะกรรมการแม่น้ำโขง)

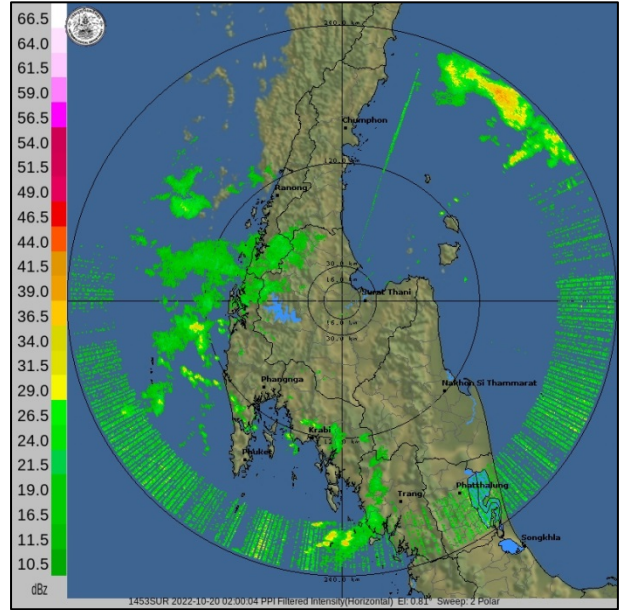
ภูมิภาค	ความชื้นในดิน [-] ๑ ก.ย. ๖๕	ความชื้นในดิน [-] ๗ ต.ค. ๖๕	แนวโน้ม
เหนือ	๒๐-๔๐	๔๐-๖๐	เพิ่มขึ้น
กลาง	๖๐-๘๐	๘๐-๑๐๐	เพิ่มขึ้น
ตะวันออกเฉียงเหนือ	๔๐-๖๐	๘๐-๑๐๐	เพิ่มขึ้น
ตะวันออก	๔๐-๖๐	๘๐-๑๐๐	เพิ่มขึ้น
ตะวันตก	๒๐-๔๐	๔๐-๖๐	เพิ่มขึ้น
ใต้	๔๐-๖๐	๔๐-๖๐	ทรงตัว

หมายเหตุ : ความชื้นในดิน ๐ หมายถึง ดินที่แห้งสนิท และ ๑๐๐ หมายถึง ดินที่อิ่มน้ำ

๕. เรดาร์ตรวจอากาศ ณ วันที่ ๒๐ ตุลาคม ๒๕๖๕ (กรมอุตุนิยมวิทยา)



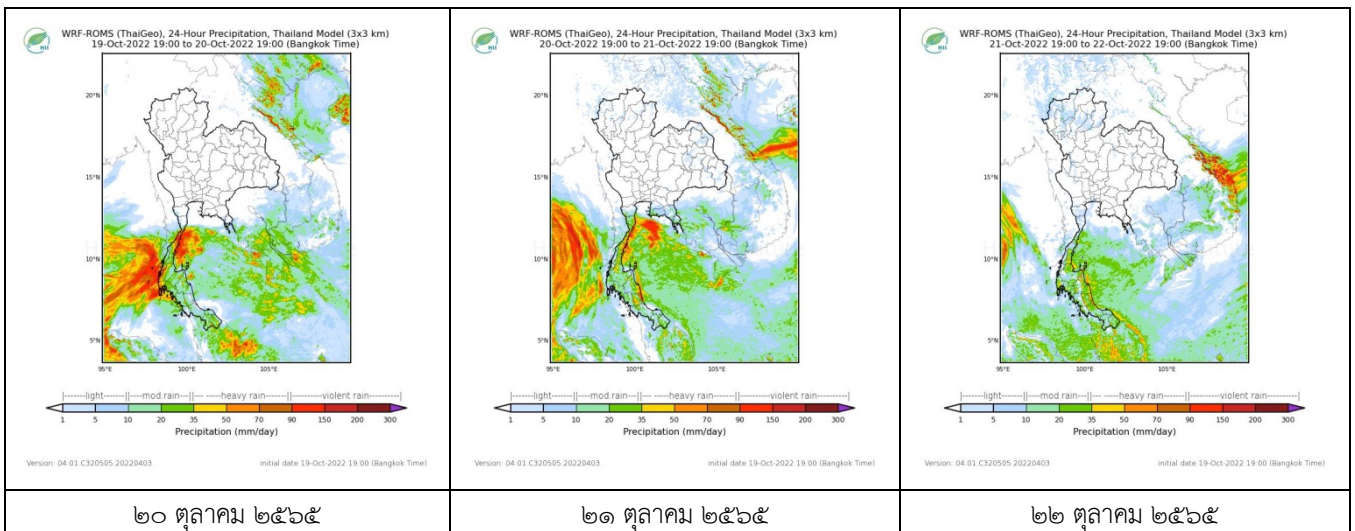
สถานีขอนแก่น เวลา ๐๙.๐๐ น.



สถานีสุราษฎร์ธานี เวลา ๐๙.๐๐ น.

จากเรดาร์ตรวจอากาศพบว่ามียกลุ่มเมฆฝนปกคลุมบริเวณภาคใต้ของประเทศไทย

๖. แผนภาพคาดการณ์ฝนล่วงหน้า ๓ วัน (สถาบันสารสนเทศทรัพยากรน้ำ (องค์การมหาชน))



๗. สถานการณ์น้ำในแหล่งเก็บกักน้ำ ณ วันที่ ๑๙ ตุลาคม ๒๕๖๕ (กรมชลประทาน กรมทรัพยากรน้ำ และสททช.)

๗.๑ ปริมาณน้ำในอ่างฯ ๕๙,๐๕๒ ล้าน ลบ.ม. คิดเป็นร้อยละ ๘๓ (ปริมาณน้ำใช้การได้ ๓๕,๕๑๕ ล้าน ลบ.ม. คิดเป็นร้อยละ ๗๕) ปริมาณน้ำในอ่างฯ เทียบกับปี ๒๕๖๔ (๕๑,๕๑๖ ล้าน ลบ.ม. คิดเป็นร้อยละ ๗๒) มากกว่าปี ๒๕๖๔ จำนวน ๗,๕๓๗ ล้าน ลบ.ม. ปริมาณน้ำไหลลงอ่างฯ จำนวน ๒๒๕.๘๔ ลบ.ม. ปริมาณน้ำระบาย จำนวน ๑๔๖.๒๕ ล้าน ลบ.ม. สามารถรับน้ำได้อีก ๑๒,๗๑๖ ล้าน ลบ.ม.

อ่างเก็บน้ำ	ความจุที่ รณ. (ล้าน ลบ.ม.)	ปริมาณ น้ำในอ่าง		ปริมาณ น้ำใช้การได้		ปริมาณ น้ำไหลลงอ่าง		ปริมาณ น้ำระบาย		ปริมาณ น้ำรับได้อีก (ล้าน ม. ^๓) (ความจุที่รณ- ปริมาณน้ำ ปัจจุบัน)
		ปริมาณ (ล้าน ม. ^๓)	% น้ำ เก็บ กัก	ปริมาณ (ล้าน ม. ^๓)	% น้ำ ใช้ การ	วันนี้ (ล้าน ม. ^๓)	เมื่อวาน (ล้าน ม. ^๓)	วันนี้ (ล้าน ม. ^๓)	เมื่อวาน (ล้าน ม. ^๓)	
๑.ภูมิพล	๑๓,๔๖๒	๑๑,๗๐๑	๘๗	๗,๙๐๑	๘๒	๓๖.๐๙	๓๘.๙๗	๑.๐๐	๐.๐๐	๑,๗๖๑
๒.สิริกิติ์	๙,๕๑๐	๖,๗๘๔	๗๑	๓,๙๓๔	๕๙	๑๖.๙๔	๑๖.๙๑	๓.๐๑	๓.๐๐	๒,๗๒๖
๓.จุฬารัตน์	๑๖๔	๑๕๓	๙๓	๑๑๖	๙๑	๐.๗๕	๐.๗๖	๐.๘๓	๑.๐๔	๑๑
๔.อุบลรัตน์	๒,๔๓๑	๓,๑๓๑	๑๒๙	๒,๕๕๐	๑๐๘	๓๑.๘๖	๔๐.๙๒	๔๘.๙๗	๕๒.๐๒	เต็มความจุ

๕.ลำปาง	๑,๙๘๐	๑,๘๕๐	๙๓	๑,๗๕๐	๙๓	๓.๘๑	๓.๘๘	๒.๖๑	๒.๖๑	๑๓๐
๖.สุรินทร์	๑,๙๖๖	๑,๘๐๗	๙๒	๙๗๕	๘๖	๐.๐๐	๔.๐๘	๗.๐๑	๘.๖๕	๑๕๙
๗.ป่าสักชลสิทธิ์	๙๖๐	๙๙๙	๑๐๔	๙๙๖	๑๐๔	๓๕.๖๓	๓๙.๓๙	๓๔.๖๕	๓๘.๐๒	เต็มความจุ
๘.ศรีนครินทร์	๑๗,๗๔๕	๑๕,๗๗๙	๘๙	๕,๕๑๔	๗๔	๓๒.๐๐	๓๕.๓๒	๒.๙๙	๒.๙๘	๑,๙๖๖
๙.วชิราลงกรณ์	๘,๘๖๐	๖,๓๐๒	๗๑	๓,๒๙๐	๕๖	๑๔.๒๖	๑๒.๑๗	๗.๐๒	๔.๙๓	๒,๕๕๘
๑๐.ขุนด่านปราการชล	๒๒๔	๒๒๔	๑๐๐	๒๒๐	๑๐๐	๐.๑๗	๐.๐๖	๐.๑๖	๐.๓๐	เต็มความจุ
๑๑.รัชชประภา	๕,๖๓๙	๓,๕๙๔	๖๔	๒,๒๔๓	๕๒	๒๑.๖๓	๓๒.๒๖	๔.๘๓	๗.๓๓	๒,๐๔๕
๑๒.บางกลาง	๑,๔๕๔	๗๒๘	๕๐	๔๕๑	๓๘	๓.๙๓	๖.๐๓	๓.๑๑	๓.๐๒	๗๒๖

๗.๒ อ่างเก็บน้ำขนาดกลาง ๔๑๒ แห่ง มีปริมาณน้ำ ๔,๗๘๑ ล้าน ลบ.ม. (๙๒%) ปริมาณน้ำใช้การ ๔,๓๙๔ ล้าน ลบ.ม. (๙๒%)

๗.๓ แหล่งน้ำในพื้นที่นอกเขตชลประทาน ๑๐๒,๐๙๙ แห่ง มีปริมาณน้ำรวม ๘,๑๐๔ ล้าน ลบ.ม. (๙๖%)

๗.๔ แหล่งน้ำขนาดเล็กนอกเขตชลประทาน ๑๓๘ แห่ง ตรวจวัดโดยกรมทรัพยากรน้ำ เริ่มต้นฤดูฝน มีปริมาณน้ำ ๒๐๑.๖๐ ล้าน ลบ.ม. (๘๐%) ปริมาณน้ำปัจจุบัน ๒๖๑.๖๐ ล้าน ลบ.ม. (๙๖%)

ภูมิภาค	จำนวน (แห่ง)	ปริมาณรวม (ล้าน ลบ.ม.)	ปริมาณน้ำ (ล้าน ลบ.ม.)							ปัจจุบัน	
			เดือน						๑๙ ต.ค. ๖๕	ร้อยละ	
			เม.ย.๖๕	พ.ค. ๖๕	มิ.ย. ๖๕	ก.ค. ๖๕	ส.ค. ๖๕	ก.ย. ๖๕			
เหนือ	๑๗,๒๔๙	๑,๑๐๓	๕๙๒.๑๖	๕๔๔.๐๒	๖๐๙.๖๙	๕๗๓.๐๖	๗๖๔.๙๖	๗๙๘.๔๐	๙๖๒.๑๐	๙๘	
ตะวันออกเฉียงเหนือ	๕๔,๕๕๗	๓,๕๖๔	๒,๖๐๑.๘๑	๒,๔๗๕.๐๕	๒,๘๐๙.๗๔	๒,๕๔๓.๙๑	๓,๔๕๕.๒๑	๓,๕๐๓.๕๒	๔,๒๒๐.๗๕	๙๖	
กลาง	๑๖,๓๖๗	๑,๑๓๗	๑,๐๘๒.๔๑	๙๖๗.๓๘	๙๔๐.๔๕	๘๖๗.๕๔	๑,๐๙๔.๓๕	๑,๐๘๓.๗๑	๑,๕๖๑.๒๕	๙๘	
ตะวันออก	๗,๘๐๔	๖๓๕	๖๙๐.๓๒	๖๑๐.๑๕	๕๘๘.๐๙	๕๓๔.๒๓	๗๗๓.๙๙	๗๔๕.๒๑	๙๙๔.๘๔	๙๙	
ตะวันตก	๒,๕๐๖	๗๑๑	๑๕๓.๗๒	๑๔๐.๕๘	๑๓๖.๓๔	๑๓๒.๐๓	๑๑๖.๔๐	๑๑๔.๘๐	๑๕๕.๒๑	๙๕	
ใต้	๓,๖๒๖	๑,๓๑๙	๓๐๗.๓๘	๒๗๘.๖๖	๒๖๖.๕๐	๒๕๐.๓๐	๒๒๖.๓๑	๒๑๙.๑๑	๒๑๐.๒๘	๖๑	
รวม	๑๐๒,๐๙๙.๐๐	๘,๔๗๐	๕,๔๒๗.๘๐	๕,๐๑๕.๘๓	๕,๓๕๐.๘๐	๔,๙๐๑.๐๘	๖,๔๓๑.๒๒	๖,๔๖๔.๗๖	๘,๑๐๔.๔๒	๙๖	

๘. สถานการณ์น้ำในประเทศ ณ วันที่ ๑๗ - ๒๐ ตุลาคม ๒๕๖๕ (กรมชลประทาน)

สถานี	แม่น้ำ	อำเภอ	จังหวัด	ระดับตลิ่ง (ม.รทก.)	ระดับน้ำ (ม.รทก.)				แนวโน้ม	เปรียบเทียบระดับตลิ่ง
					จันทร์	อังคาร	พุธ	พฤหัสบดี		
					๑๗ ต.ค.	๑๘ ต.ค.	๑๙ ต.ค.	๒๐ ต.ค.		
P.๑	ปิง	เมือง	เชียงใหม่	๓.๗๐	๑.๗๗	๑.๗๒	๑.๖๘	๑.๖๕	ลดลง	- ๒.๐๕
W.๑C	วัง	เมือง	ลำปาง	๕.๒๐	๐.๐๒	๐.๐๖	๐.๑๔	๐.๒๖	เพิ่มขึ้น	- ๔.๙๔
Y.๑๖	ยม	บางระกำ	พิษณุโลก	๗.๓๐	๑๐.๗๐	๑๐.๖๓	๑๐.๕๔	๑๐.๔๓	ลดลง	ล้นตลิ่ง
N.๗A	น่าน	เมือง	พิจิตร	๙.๘๗	๙.๔๖	๙.๒๕	๘.๙๖	๘.๗๓	ลดลง	- ๑.๑๔
C.๒	เจ้าพระยา	เมือง	นครสวรรค์	๒๖.๒๐	๒๕.๐๐	๒๔.๙๒	๒๔.๘๒	๒๔.๗๐	ลดลง	- ๑.๕๐
C.๑๓	เจ้าพระยา	สรรพยา	ชัยนาท	๑๖.๓๔	๑๗.๑๓	๑๗.๖๖	๑๖.๙๔	๑๖.๖๘	ลดลง	ล้นตลิ่ง
M.๖A	มูล	สตึก	บุรีรัมย์	๗.๙๕	๘.๔๐	๘.๓๒	๘.๒๖	๘.๑๓	ลดลง	ล้นตลิ่ง
M.๑๙๑	ลำตะคอง	เมือง	นครราชสีมา	๓.๕๐	๒.๗๒	๒.๖๖	๒.๖๓	๒.๕๗	ลดลง	- ๐.๙๓
M.๗	มูล	เมือง	อุบลราชธานี	๗.๐๐	๑๑.๔๔	๑๑.๓๗	๑๑.๓๑	๑๑.๒๒	ลดลง	ล้นตลิ่ง
M.๖๙	ลำเซบก	ตระการพืชผล	อุบลราชธานี	๗.๓๐	๙.๒๒	๙.๑๕	๙.๐๖	๘.๙๒	ลดลง	ล้นตลิ่ง
X.๖๔	คลองท่าแซะ	ท่าแซะ	ชุมพร	๑๗.๑๓	๘.๑๖	๑๑.๓๙	๑๓.๘๙	๑๓.๑๑	ลดลง	- ๔.๐๒
X.๑๔๙	คลองกลาย	นบพิตำ	นครศรีธรรมราช	๓๓.๙๖	๒๗.๗๙	๒๗.๗๓	๒๗.๖๙	๒๗.๗๑	เพิ่มขึ้น	- ๖.๒๕
X.๒๗๔	แม่น้ำโก-ลก	แว้ง	นราธิวาส	๒๔.๑๘	๑๘.๗๐	๑๘.๖๕	๑๘.๕๘	๑๘.๐๓	เพิ่มขึ้น	- ๕.๑๕
X.๓๗A	แม่น้ำตาปี	พระแสง	สุราษฎร์ธานี	๑๑.๗๐	๗.๙๙	๘.๐๔	๘.๗๘	๙.๑๒	เพิ่มขึ้น	- ๒.๕๘

*** ยังไม่ได้รับรายงาน

๙. สถานการณ์น้ำในพื้นที่ลุ่มน้ำโขง ณ วันที่ ๑๙ ตุลาคม ๒๕๖๕ (คณะกรรมการแม่โขง)

สถานี	ระดับอ้างอิง (ม.รทก.)	ระดับตลิ่ง (ม.)	ระดับน้ำ (ม.)		เทียบกับ ระดับตลิ่ง (ม.)	ระดับน้ำคาดการณ์ (ม.)				
			๑๘ ต.ค.	๑๙ ต.ค.		๒๐ ต.ค.	๒๑ ต.ค.	๒๒ ต.ค.	๒๓ ต.ค.	๒๔ ต.ค.
เขื่อนจันทอง (จีน)	-	-	๕๓๕.๒๒	๕๓๕.๒๓	-	-	-	-	-	-
เชียงแสน (เชียงราย)	๓๕๗.๑๑๐	๑๒.๘๐	๒.๕๙	๒.๕๓	-๑๐.๒๗	๒.๔๘	๒.๔๕	๒.๔๒	๒.๔๖	๒.๕๒
หลวงพระบาง (สปป.ลาว)	๒๖๗.๑๙๕	๑๘.๐๐	๙.๖๖	๙.๖๒	- ๘.๓๘	๙.๕๙	๙.๕๖	๙.๕๔	๙.๕๒	๙.๕๐
เชียงคาน (เลย)	๑๙๔.๑๑๘	๑๖.๐๐	๗.๖๒	๗.๓๖	- ๘.๖๔	๗.๑๗	๗.๐๕	๖.๙๖	๖.๙๐	๖.๘๕
เวียงจันทน์ (สปป.ลาว)	๑๕๘.๐๔๐	๑๒.๕๐	๕.๒๓	๕.๐๑	- ๗.๔๙	๔.๗๒	๔.๕๐	๔.๓๕	๔.๒๓	๔.๑๕
เมือง (หนองคาย)	๑๕๓.๖๔๘	๑๒.๒๐	๔.๙๕	๔.๖๔	- ๗.๕๖	๔.๓๕	๔.๑๒	๓.๙๗	๓.๘๕	๓.๗๗
ปากซัน (สปป.ลาว)	๑๔๒.๑๒๕	๑๔.๕๐	๕.๘๔	๕.๗๒	- ๘.๗๘	๕.๕๖	๕.๔๐	๕.๒๘	๕.๒๐	๕.๑๔
เมือง (นครพนม)	๑๓๐.๙๖๑	๑๒.๐๐	๔.๖๙	๔.๕๗	- ๗.๔๓	๔.๔๒	๔.๒๓	๔.๐๖	๓.๙๔	๓.๘๕
ท่าแขก (สปป.ลาว)	๑๒๙.๖๒๙	๑๔.๐๐	๕.๘๒	๕.๗๑	- ๘.๒๙	๕.๕๖	๕.๓๗	๕.๒๐	๕.๐๗	๔.๙๗
เมือง (มุกดาหาร)	๑๒๔.๒๑๙	๑๒.๕๐	๔.๖๖	๔.๕๒	- ๗.๙๘	๔.๔๕	๔.๓๔	๔.๑๘	๔.๐๘	๔.๐๐
สะพานมิตรภาพ (สปป.ลาว)	๑๒๕.๔๑๐	๑๓.๐๐	๓.๐๔	๒.๘๐	-๑๐.๒๐	๒.๖๙	๒.๕๕	๒.๓๘	๒.๒๕	๒.๑๔
โขงเจียม (อุบลราชธานี)	๘๙.๐๓๐	๑๔.๕๐	๙.๑๓	๘.๗๖	- ๕.๗๔	๘.๕๕	๘.๔๕	๘.๓๐	๘.๑๑	๘.๐๐
ปากซ (สปป.ลาว)	๘๖.๔๙๐	๑๒.๐๐	๗.๓๖	๗.๑๐	- ๔.๙๐	๖.๙๕	๖.๘๙	๖.๗๘	๖.๖๕	๖.๕๙

***ไม่มีสถานการณ์

๑๐. สถานการณ์เตือนภัย Early Warning ณ วันที่ ๑๙ ตุลาคม ๒๕๖๕ (กรมทรัพยากรน้ำ)

การแจ้งเตือน	สถานี	การแจ้งเตือน	ช่วงเวลา
เตือนสีแดง (อพยพ)	-	-	-
เตือนสีเหลือง (เตือนภัย)	บ้านโรงกลวง ตำบลนบปริง อำเภอเมืองพังงา จังหวัดพังงา บ้านสามพัน* ตำบลไทรซิง อำเภอพระแสง จังหวัดสุราษฎร์ธานี	ปริมาณฝนสะสม ๑๒ ชั่วโมง ๑๒๔.๕ มิลลิเมตร ค่าระดับน้ำ ๖.๑๓ เมตร ระดับวิกฤติ ๗.๐๐ เมตร	๑๙ ต.ค.๖๕/๑๗.๐๙ น. ๒๐ ต.ค.๖๕/๐๕.๐๑ น.
เตือนสีเขียว (เฝ้าระวัง)	บ้านย่านตะเคียน* ตำบลไทรโสภะ อำเภอพระแสง จ.สุราษฎร์ธานี	ค่าระดับน้ำ ๕.๑๖ เมตร ระดับวิกฤติ ๖.๐๐ เมตร	๒๐ ต.ค.๖๕/๐๕.๐๓ น.

***สำนักงานทรัพยากรน้ำภาคที่เกี่ยวข้องได้ดำเนินการแจ้งอาสาสมัครและเครือข่าย รวมถึงหน่วยงานที่เกี่ยวข้องในพื้นที่เสี่ยงภัยแล้ว

๑๑. พื้นที่ติดตามและเฝ้าระวังสถานการณ์ธรณีพิบัติภัย ณ วันที่ ๒๐ ตุลาคม ๒๕๖๕ (กรมทรัพยากรธรณี)

เนื่องจากในพื้นที่เสี่ยงดินถล่มมีฝนตกหนัก ประกอบกับมีพื้นที่คาดการณ์ปริมาณน้ำฝนที่อาจก่อให้เกิดดินถล่มล่วงหน้า โดยเฉพาะในบริเวณ จังหวัดชุมพร ระนอง พังงา ภูเก็ต กระบี่ ตรัง สตูล สุราษฎร์ธานี นครศรีธรรมราช พัทลุง และสงขลา ศูนย์ปฏิบัติการธรณีพิบัติภัยจึงได้ทำการเฝ้าระวังและติดตามสถานการณ์ธรณีพิบัติภัยดินถล่มและน้ำป่าไหลหลากเป็นพิเศษ และจะทำการแจ้งอาสาสมัครเครือข่ายในพื้นที่เสี่ยงภัยต่อไป

๑๒. เหตุการณ์วิกฤตน้ำปัจจุบัน ณ วันที่ ๒๐ ตุลาคม ๒๕๖๕ [เวลา ๑๕.๐๐ น.(เมื่อวาน) - ๐๘.๐๐ น.(วันนี้)]

จ.อุบลราชธานี - รายงานสภาพความเป็นอยู่ของชาวบ้านท่าบั้งมั่ง เกตุแก้ว เทศบาลเมืองวารินชำราบ ซึ่งมาตั้งเต็นท์ใช้พักอาศัยชั่วคราวอยู่ใกล้ที่ว่าการอำเภอวารินชำราบมานานกว่า ๑ เดือน ระบุสาเหตุที่ไม่ยอมอพยพจากบ้านที่ถูกน้ำท่วมไปไกลเพราะเป็นห่วงทรัพย์สินจะถูกโจรเข้าไปขโมย เพราะทรัพย์สินบางส่วนที่ยังไม่ได้ขนย้ายออก เนื่องจากการอพยพหนีน้ำปีนี้แทบทุกครอบครัวต้องอพยพหนีน้ำไม่ต่ำกว่า ๒-๓ รอบ ตามระดับน้ำที่ปรับตัวสูงขึ้นเรื่อยๆ

จ.สตูล - สถานการณ์น้ำท่วมในพื้นที่จังหวัดสตูล ยังมีน้ำป่าไหลหลากเข้าท่วมบ้านเรือนประชาชนใกล้พื้นที่ป่าต้นน้ำ เทือกเขาบรรทัดต่อเนื่องเป็นวันที่สอง เนื่องจากฝนยังไม่ลดลง

๑๓. สถานการณ์ภาวะน้ำท่วม และสถานการณ์ฝนแล้ง/ฝนทิ้งช่วง ณ วันที่ ๒๐ ตุลาคม ๒๕๖๕ (ปก.)

สถานการณ์อุทกภัย

๑. จากสถานการณ์ร่องมรสุมยังคงพาดผ่านภาคใต้ตอนกลาง ทำให้ภาคใต้มีฝนตกต่อเนื่อง และมีฝนตกหนัก ถึงหนักมากบางแห่ง ระหว่างวันที่ ๑๖ - ๑๙ ต.ค. ๖๕ เกิดสถานการณ์น้ำท่วมฉับพลัน น้ำป่าไหลหลาก และน้ำท่วมขังในพื้นที่ ๕ จังหวัด (ภูเก็ต พังงา สตูล กระบี่ สงขลา) ๑๐ อำเภอ ๓๓ ตำบล ๑๕๖ หมู่บ้าน ประชาชนได้รับผลกระทบ ๒,๔๒๕ ครัวเรือน ปัจจุบันยังคงมีสถานการณ์ในพื้นที่ ๔ จังหวัด ๗ อำเภอ ๑๗ ตำบล ๗๙ หมู่บ้าน ประชาชนได้รับผลกระทบ ๕๗๕ ครัวเรือน

๒. จากสถานการณ์มรสุมตะวันตกเฉียงใต้พัดปกคลุมทะเลอันดามัน ประเทศไทย และอ่าวไทย ทำให้มีฝนตกหนักถึงหนักมากกับมีลมแรง บริเวณภาคเหนือ ภาคตะวันออกเฉียงเหนือ ภาคกลาง ภาคตะวันออก ภาคใต้ และอ่าวไทย และความกดอากาศสูงหรือมวลอากาศเย็นกำลังปานกลางจากประเทศจีนยังคงปกคลุมประเทศไทยตอนบน ประกอบกับร่องมรสุมพาดผ่านภาคใต้ตอนกลาง รวมถึงมีการระบายน้ำจากเขื่อนลงแม่น้ำสายหลัก และ ลมตะวันออกเฉียงใต้ส่งผลให้เกิดน้ำท่วมฉับพลัน น้ำป่าไหลหลาก น้ำล้นตลิ่งและน้ำท่วมขัง ระหว่างวันที่ ๒๘ ก.ย. - ๑๙ ต.ค. ๖๕ จำนวน ๕๙ จังหวัด ๓๓๓ อำเภอ ๑,๖๖๙ ตำบล ๑๐,๒๒๔ หมู่บ้าน ประชาชนได้รับผลกระทบ ๔๗๘,๘๕๘ ครัวเรือน มีผู้เสียชีวิต ๖ ราย (จ.ศรีสะเกษ ๓ ราย จ.เพชรบูรณ์ ๒ ราย จ.พระนครศรีอยุธยา ๑ ราย) ปัจจุบันยังคงมีสถานการณ์ ๒๘ จังหวัด ๑๓๙ อำเภอ ๘๑๓ ตำบล ๕,๓๒๓ หมู่บ้าน ประชาชนได้รับผลกระทบ ๓๙๘,๓๐๘ ครัวเรือน

๑๔. ลักษณะอากาศ ๗ วันข้างหน้า (ระหว่างวันที่ ๑๙ - ๒๕ ตุลาคม ๒๕๖๕)

ในช่วงวันที่ ๑๙ - ๒๐ ต.ค. ๖๕ บริเวณความกดอากาศสูงหรือมวลอากาศเย็นกำลังปานกลางจากประเทศจีนยังคงปกคลุมประเทศไทยตอนบนและทะเลจีนใต้ ลักษณะเช่นนี้ทำให้ประเทศไทยตอนบนมีอุณหภูมิลดลง โดยมีอากาศเย็นในตอนเช้ากับมีลมแรง

ในช่วงวันที่ ๒๑ - ๒๕ ต.ค. ๖๕ บริเวณความกดอากาศสูงหรือมวลอากาศเย็นกำลังปานกลางที่ปกคลุมประเทศไทยตอนบนและทะเลจีนใต้จะมีกำลังอ่อนลง ทำให้ประเทศไทยตอนบนจะมีอุณหภูมิสูงขึ้น กับมีหมอกในตอนเช้า โดยมีฝนบางแห่ง สำหรับภาคใต้มีฝนตกต่อเนื่องและมีฝนตกหนักถึงหนักมากบางแห่ง เนื่องจากร่องมรสุมพาดผ่านบริเวณภาคใต้ตอนกลาง ประกอบกับหย่อมความกดอากาศต่ำที่ปกคลุมบริเวณอ่าวเบงกอลตอนกลางจะมีกำลังแรงขึ้น ทำให้ลมตะวันตกเฉียงใต้บริเวณทะเลอันดามันมีกำลังแรงขึ้น ลักษณะเช่นนี้ทำให้คลื่นลมบริเวณทะเลอันดามันมีกำลังค่อนข้างแรง โดยมีคลื่นสูง ๒ - ๓ เมตร บริเวณที่มีฝนฟ้าคะนอง คลื่นสูงมากกว่า ๓ เมตร ในช่วงวันที่ ๑๙ - ๒๒ ต.ค. ๖๕

อนึ่ง พายุโซนร้อนกำลังแรง “เนสาท” บริเวณทะเลจีนใต้ตอนบน มีแนวโน้มจะเคลื่อนผ่านตอนใต้ของเกาะไหหลำ ประเทศจีน และเคลื่อนขึ้นฝั่งบริเวณประเทศเวียดนามตอนบนในช่วงวันที่ ๒๐ - ๒๑ ต.ค. ๖๕ และจะอ่อนกำลังลงอย่างรวดเร็ว แต่ยังคงส่งผลให้บริเวณประเทศไทยตอนบนมีฝนบางแห่งเกิดขึ้นได้

๑๕. ความช่วยเหลือภัยแล้งสะสมของกรมทรัพยากรน้ำ

ความช่วยเหลือในพื้นที่ประสบปัญหาอุทกภัย ตั้งแต่วันที่ ๑ สิงหาคม ๒๕๖๕ - ๑๙ ตุลาคม ๒๕๖๕

หน่วยงาน	จังหวัด	ปริมาณการสูบน้ำ (ลบ.ม.)	ปริมาณการแจกจ่ายน้ำสะอาด (ลิตร)	น้ำดื่มบรรจุขวด (ขวด)	ประโยชน์ที่ได้รับ		
					อุปโภค-บริโภค		พื้นที่เกษตร (ไร่)
					ครัวเรือน	ประชากร	
ภาค ๑	กำแพงเพชร	-	-	๖๐๐	๑๕๐	๖๐๐	-
	ลำปาง	๕๖๗,๐๐๐	๑๘,๐๐๐	๓,๖๐๐	๒๙๕	๑,๒๕๕	-
	แม่ฮ่องสอน	-	-	๑,๓๒๐	๒๕๕	๑,๐๗๐	-
	เชียงใหม่	-	-	๑,๘๐๐	-	-	-
	เชียงราย	-	๓๖,๐๐๐	๑,๘๐๐	๑๓๐	๖๕๐	-
ภาค ๒	กรุงเทพมหานคร	๗,๑๖๐,๔๐๐	-	-	-	-	-
	ปทุมธานี	๔,๑๕๖,๒๐๐	-	-	๗,๗๕๐	๑๖,๒๐๐	-
	สมุทรปราการ	๖๑๐,๔๐๐	-	-	-	-	-

	นนทบุรี	๖๔,๘๐๐	-	-	-	-	-
	นครสวรรค์	๑๙๕,๘๗๖	-	-	๑,๐๐๐	๓,๐๐๐	-
	สิงห์บุรี	๙๑,๒๖๐	-	-	๔๐	๒๕๐	-
	สระบุรี	๕๖๐,๕๒๐	-	-	๓,๙๙๓	๗,๘๘๘	-
ภาค ๓	อุดรธานี	๑,๐๘๑,๕๐๐	-	-	๒,๑๕๙	๕,๕๓๑	๑๘๐
	เลย	๔๐๐,๐๐๐	-	-	๑๐,๓๖๔	๒๑,๓๔๓	-
ภาค ๔	มหาสารคาม	๑๗๔,๔๐๐	-	-	๕๑๓	๑,๗๕๙	-
	ขอนแก่น	๓,๓๗๕,๙๐๐	-	-	๕,๑๔๗	๑๐,๑๕๕	-
ภาค ๕	นครราชสีมา	๑,๑๓๓,๑๖๐	-	๖๐๐	๖๐	๒๐๐	-
ภาค ๖	ปราจีนบุรี	๒,๑๑๒,๖๓๔	-	-	๓๕๘	๑,๗๓๐	๘๐๐
	ระยอง	๖๖๗,๒๐๐	-	-	๒,๐๐๐	๘,๐๐๐	๓๐
ภาค ๗	ราชบุรี	๒,๒๖๘,๗๒๐	-	-	๑๓๕	๔๖๐	๕๗๗
	นครปฐม	๑๔๕,๘๐๐	-	-	๙๔๘	๒,๔๐๐	๓,๐๐๐
	สุพรรณบุรี	๖,๘๖๑,๔๔๐	-	-	๓,๗๒๒	๑๐,๔๙๕	๒๑,๑๐๐
ภาค ๘	อุดรดิตถ์	-	-	๕๐๐	-	-	-
	น่าน	-	-	๒,๐๐๐	-	-	-
	แพร่	-	-	๕๐๐	๖๑	๒๔๔	-
	พิษณุโลก	๖๖๒,๐๐๐	-	-	๑,๓๓๑	๕,๑๔๐	๒,๒๐๐
	สุโขทัย	๔๔,๑๖๐	-	-	๕๑๓	๑,๖๓๐	-
ภาค ๑๑	อุบลราชธานี	๒,๕๗๔,๑๐๐	-	๒๗๖	๖๙๖	๒,๖๓๕	๕๐
	๒๘ จังหวัด	๓๔,๙๐๗,๔๗๐	๕๔,๐๐๐	๑๒,๙๙๖	๔๑,๖๒๐	๑๐๒,๖๓๕	๒๗,๙๓๗

กระทรวงทรัพยากรธรรมชาติและสิ่งแวดล้อม
วันที่ ๑๘ ตุลาคม ๒๕๖๕

๑. กรม ทรัพยากรน้ำ สำนักงาน สำนักงานทรัพยากรน้ำที่ ๗ บูรณาการร่วมกับ สำนักงานทรัพยากรน้ำที่ ๙
๒. กิจกรรมที่ดำเนินการ ติดตั้งเครื่องสูบน้ำ ขนาด ๑๒ นิ้ว จำนวน ๑ เครื่อง เพื่อเร่งระบายน้ำ ช่วยเหลือประชาชนที่
ได้รับความเดือดร้อนจากปัญหาน้ำท่วมขัง ณ ชุมชนบางกระออม หมู่ที่ ๑ ตำบลยายชา อำเภอสามพราน จังหวัด
นครปฐม ปริมาณการสูบน้ำ ๑๙,๔๕๐ ลบ.ม.
๓. ประโยชน์ที่ได้รับ _____ - _____ ไร่ _____ - _____ ลิตร
_____ - _____ ครัวเรือน _____ - _____ คน



กระทรวงทรัพยากรธรรมชาติและสิ่งแวดล้อม
วันที่ ๑๘ ตุลาคม ๒๕๖๕

๑. กรม ทรัพยากรน้ำ สำนักงาน สำนักงานทรัพยากรน้ำที่ ๗ บูรณาการร่วมกับ สำนักงานทรัพยากรน้ำที่ ๓
๒. กิจกรรมที่ดำเนินการ ติดตั้งเครื่องสูบน้ำ ขนาด ๑๒ นิ้ว จำนวน ๑ เครื่อง เพื่อเร่งระบายน้ำ ช่วยเหลือประชาชนที่
ได้รับความเดือดร้อนจากปัญหาน้ำท่วมขัง ณ บ้านนอก หมู่ที่ ๑ ตำบลบางแก้ว อำเภอนครชัยศรี จังหวัดนครปฐม
(ใกล้วัดศรีชะทอง)
๓. ประโยชน์ที่ได้รับ - ไร่ - ลิตร
 - ครัวเรือน - คน



กระทรวงทรัพยากรธรรมชาติและสิ่งแวดล้อม
วันที่ ๑๘ ตุลาคม ๒๕๖๕

๔. กรม ทรัพยากรน้ำ สำนักงาน สำนักงานทรัพยากรน้ำที่ ๗ บูรณาการร่วมกับ สำนักงานทรัพยากรน้ำที่ ๓
๕. กิจกรรมที่ดำเนินการ ติดตั้งเครื่องสูบน้ำ ขนาด ๑๒ นิ้ว จำนวน ๑ เครื่อง เพื่อเร่งระบายน้ำ ช่วยเหลือประชาชนที่
ได้รับความเดือดร้อนจากปัญหาน้ำท่วมขัง ณ บ้านท่าตำหนัก หมู่ที่ ๓ ตำบลท่าตะหนัก อำเภอนครชัยศรี จังหวัด
นครปฐม (สะพานคลองบางแก้ว)
๖. ประโยชน์ที่ได้รับ _____ - _____ ไร่ _____ - _____ ลิตร
_____ - _____ ครัวเรือน _____ - _____ คน



จึงเรียนมาเพื่อโปรดทราบ

นายภาตล ถาวรฤชรัตน์
อธิบดีกรมทรัพยากรน้ำ
ประธานคณะทำงานศูนย์ปฏิบัติการ
ทรัพยากรธรรมชาติและสิ่งแวดล้อม (ด้านทรัพยากรน้ำ)