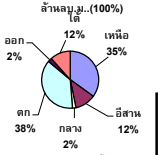


# รายงานสรุปสภาพน้ำในอ่างเก็บน้ำขนาดใหญ่และขนาดกลาง

รายงานสถานการณ์ ณ. วันที่ 20 ตุลาคม 2565

ปริมาณน้ำรวมทั้งประเทศ 70,921 ล้าน ลบ.ม. (100%)



เปรียบเทียบปริมาณน้ำรวมทั้งประเทศ ปัจจุบัน ปี 64 และ 63

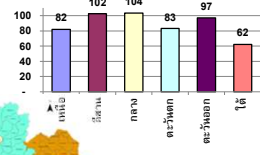
วันที่ 20 ตุลาคม 2565 เท่ากับ 59,258 ล้าน ลบ.ม. หรือ เท่ากับ 83%

วันที่ 20 ตุลาคม 2564 เท่ากับ 53,043 ล้าน ลบ.ม. หรือ เท่ากับ 75%

ปริมาณน้ำในอ่างที่ใช้การได้ในสปีดน้ำดี + มากกว่า / - น้อยกว่า สปีดน้ำก่อน 600.44 ล้าน ลบ.ม.

สรุปสถานการณ์ปริมาณน้ำในอ่างเก็บน้ำที่ใช้ในทุกกิจกรรมทั้งประเทศ มากกว่า ปริมาณน้ำที่ไหลเข้าอ่าง เมื่อเทียบกับสปีดน้ำที่ผ่านมา ควรใช้น้ำอย่างระมัดระวัง

% ปริมาณน้ำรวมแต่ละภาคปัจจุบัน



คงที่	2	อ่าง
ลดลง	17	อ่าง
เพิ่มขึ้น	19	อ่าง

ภาค	สถานการณ์ปริมาณน้ำในอ่าง				ปริมาณน้ำเปลี่ยนแปลง	สถานะ
	ลดลง (แห่ง)	คงที่ (แห่ง)	เพิ่มขึ้น (แห่ง)	รวม (แห่ง)		
ภาคเหนือ	2	-	5	7	446.00	ปริมาณน้ำในอ่างเก็บน้ำเพิ่มขึ้น
ภาคตะวันออกเฉียงเหนือ	7	1	4	12	-130.00	ปริมาณน้ำในอ่างเก็บน้ำลดลง
ภาคกลาง	3	-	-	3	-48.00	ปริมาณน้ำในอ่างเก็บน้ำลดลง
ภาคตะวันตก	-	-	2	2	239.00	ปริมาณน้ำในอ่างเก็บน้ำเพิ่มขึ้น
ภาคตะวันออก	5	1	4	10	-2.57	ปริมาณน้ำในอ่างเก็บน้ำลดลง
ภาคใต้	-	-	4	4	96.00	ปริมาณน้ำในอ่างเก็บน้ำเพิ่มขึ้น
<b>รวมทั้งประเทศ</b>	<b>17</b>	<b>2</b>	<b>19</b>	<b>38</b>	<b>600.44</b>	<b>ปริมาณน้ำในอ่างเก็บน้ำเพิ่มขึ้น</b>

ภาค	อ่างเก็บน้ำ	ความจุที่ (ล้าน ม.³)	ปริมาณน้ำที่ใช้งานได้ (ล้าน ม.³)	ใช้การได้จริง (ล้าน ม.³)	ปริมาณน้ำรวม วันที่ 20 ตุลาคม 2564		ปัจจุบัน วันที่ 20 ตุลาคม 2565				สปีดน้ำก่อน วันที่ 14 ตุลาคม 2565				ปริมาณน้ำ + เพิ่มขึ้น / - ลดลง (ล้าน ม.³)	สถานการณ์ในอ่าง
					%	%	%	%	%	%	%	%				
													ปริมาณน้ำรวม	ปริมาณน้ำใช้การได้จริง		
<b>ภาคเหนือ (7)</b>																
1	ภูมิพล (2) ตาก	13,462	3,800	9,662	7,469	55%	11,728	87%	7,928	82%	11,467	85%	7,667	79%	261.00	เพิ่มขึ้น
2	สิริกิติ์ (2) ลุดดิด	9,510	2,850	6,660	4,396	46%	6,795	71%	3,945	59%	6,709	71%	3,859	58%	86.00	เพิ่มขึ้น
3	แม่เปิน เชียงใหม่	265	12	253	102	38%	261	98%	249	98%	255	96%	243	96%	6.00	เพิ่มขึ้น
4	แม่กวาง เชียงใหม่	263	14	249	66	25%	236	90%	222	89%	233	89%	219	88%	3.00	เพิ่มขึ้น
5	ก๊วยหลุม ลำปาง	106	3	103	86	81%	103	97%	100	97%	100	94%	97	94%	3.00	เพิ่มขึ้น
6	ก๊วยหลุม ลำปาง	170	6	164	116	68%	187	110%	181	110%	190	112%	184	112%	-3.00	ลดลง
7	แควน้อย พังงุโลก	939	43	896	934	99%	947	101%	904	101%	952	101%	909	101%	-5.00	ลดลง
	แม่เมาะ	110	16	94	114	104%	111	101%	95	101%	112	102%	96	102%	-1.00	ลดลง
	<b>รวมภาคเหนือ 34.85%</b>	<b>24,825</b>	<b>6,744</b>	<b>18,081</b>	<b>13,283</b>	<b>54%</b>	<b>20,368</b>	<b>82%</b>	<b>13,624</b>	<b>75%</b>	<b>20,018</b>	<b>81%</b>	<b>13,178</b>	<b>73%</b>	<b>446.00</b>	<b>เพิ่มขึ้น</b>
<b>ภาคตะวันออกเฉียงเหนือ (12)</b>																
8	ห้วยหลวง อุดรธานี	136	7	129	80	59%	131	96%	124	96%	132	97%	125	97%	-1.00	ลดลง
9	น้ำจืด สกลนคร	520	45	475	335	64%	401	77%	356	75%	410	79%	365	77%	-9.00	ลดลง
10	น้ำพอง (2) สกลนคร	165	8	157	91	55%	87	53%	79	50%	86	52%	78	50%	1.00	เพิ่มขึ้น
11	จันทรมงคล (2) ชัยภูมิ	164	37	127	164	100%	153	93%	116	91%	155	95%	118	93%	-2.00	ลดลง
12	ลูนรัตน์ (2) ขอนแก่น	2,431	581	1,850	2,463	101%	3,114	128%	2,533	137%	3,218	132%	2,637	143%	-104.00	ลดลง
13	ลำปาว กาฬสินธุ์	1,980	100	1,880	1,152	58%	1,847	93%	1,747	93%	1,825	92%	1,725	92%	22.00	เพิ่มขึ้น
14	ลำโดมใหญ่ นครราชสีมา	314	22	292	315	100%	361	115%	339	116%	361	115%	339	116%	-	คงที่
15	ลำพระเพลิง นครราชสีมา	155	1	154	156	101%	146	94%	145	94%	148	95%	147	95%	-2.00	ลดลง
16	มูลขม นครราชสีมา	141	7	134	144	102%	143	101%	136	101%	142	101%	135	101%	1.00	เพิ่มขึ้น
17	ลำแจะ นครราชสีมา	275	7	268	269	98%	274	100%	267	100%	268	97%	261	97%	6.00	เพิ่มขึ้น
18	ลำน้ำระจิง บุรีรัมย์	121	3	118	111	92%	123	102%	120	102%	126	104%	123	104%	-3.00	ลดลง
19	สิรินธร (2) อุบลราชธานี	1,966	831	1,135	1,731	88%	1,798	91%	967	85%	1,837	93%	1,006	89%	-39.00	ลดลง
	<b>รวมภาคตะวันออกเฉียงเหนือ 11.80%</b>	<b>8,369</b>	<b>1,649</b>	<b>6,720</b>	<b>7,011</b>	<b>84%</b>	<b>8,578</b>	<b>102%</b>	<b>6,929</b>	<b>103%</b>	<b>8,708</b>	<b>104%</b>	<b>7,059</b>	<b>105%</b>	<b>-130.00</b>	<b>ลดลง</b>
<b>ภาคกลาง (3)</b>																
20	ป่าสักชลสิทธิ์ ลพบุรี	960	3	957	1,009	105%	999	104%	996	104%	1,034	108%	1,031	108%	-35.00	ลดลง
21	ห้วยสัก อุทัยธานี	160	17	143	167	104%	165	103%	148	103%	169	106%	152	106%	-4.00	ลดลง
22	กระเสียว สุพรรณบุรี	299	99	200	308	103%	305	102%	206	103%	315	105%	216	108%	-10.00	ลดลง
	<b>รวมภาคกลาง 1.92%</b>	<b>1,419</b>	<b>119</b>	<b>1,300</b>	<b>1,484</b>	<b>105%</b>	<b>1,470</b>	<b>104%</b>	<b>1,350</b>	<b>95%</b>	<b>1,517</b>	<b>107%</b>	<b>1,398</b>	<b>108%</b>	<b>-48.00</b>	<b>ลดลง</b>
<b>ภาคตะวันออก (2)</b>																
23	ศรีนครินทร์ (2) กาญจนบุรี	17,745	10,265	7,480	15,369	87%	15,802	89%	5,537	74%	15,608	88%	5,343	71%	194.00	เพิ่มขึ้น
24	วชิราลงกรณ (2) กาญจนบุรี	8,860	3,012	5,848	7,495	85%	6,305	71%	3,293	56%	6,260	71%	3,248	56%	45.00	เพิ่มขึ้น
	<b>รวมภาคตะวันออก 37.51%</b>	<b>26,605</b>	<b>13,277</b>	<b>13,328</b>	<b>22,864</b>	<b>86%</b>	<b>22,107</b>	<b>83%</b>	<b>8,830</b>	<b>66%</b>	<b>21,868</b>	<b>82%</b>	<b>8,591</b>	<b>64%</b>	<b>239.00</b>	<b>เพิ่มขึ้น</b>
<b>ภาคตะวันตก (6+4)</b>																
25	ขุนด่าน นครนายก	224	5.00	219	224	100%	225	100%	220	100%	224	100%	219	100%	1.00	เพิ่มขึ้น
26	คลองสิริกิติ์ ฉะเชิงเทรา	420	30.00	390	245	58%	389	93%	359	92%	392	93%	362	93%	-3.00	ลดลง
27	บางพระ (3) ชลบุรี	117	12.00	105	97	83%	116	99%	104	99%	117	100%	105	100%	-1.00	ลดลง
28	หนองปลาไหล (3) ระยอง	164	13.75	150	178	109%	174	106%	160	107%	166	101%	152	102%	8.00	เพิ่มขึ้น
29	ประแสร์ (3) ระยอง	295	20.00	275	286	97%	275	93%	255	93%	275	93%	255	93%	-	คงที่
30	มาบประชัน (3) ระยอง	17	0.72	16	16	98%	17	100%	16	100%	17	104%	16.56	104%	-0.65	ลดลง
31	หนองคล้า (3) ระยอง	21	1.00	20	20	93%	22	105%	21	105%	22	103%	21.00	103%	0.45	เพิ่มขึ้น
32	คลองใหญ่ (3) ระยอง	79	3.00	76	77	97%	73	92%	70	92%	70	89%	67.41	88%	2.54	เพิ่มขึ้น
33	คลองใหญ่ (3) ระยอง	45	3.00	42	46	100%	42	92%	39	92%	50	110%	46.81	110%	-7.91	ลดลง
34	นฤมิตรรัตนปราจีนบุรี	295	19.00	276	1,345	456%	297	101%	278	101%	299	101%	280.00	101%	-2.00	ลดลง
	<b>รวมภาคตะวันตก 2.37%</b>	<b>1,678</b>	<b>107</b>	<b>1,570</b>	<b>2,534</b>	<b>151%</b>	<b>1,630</b>	<b>97%</b>	<b>1,522</b>	<b>97%</b>	<b>1,633</b>	<b>97%</b>	<b>1,525</b>	<b>97%</b>	<b>-2.57</b>	<b>ลดลง</b>
<b>ภาคใต้ (4)</b>																
35	แก่งกระจาน เพชรบุรี	710	65	645	595	84%	514	72%	449	70%	505	71%	440	68%	9.00	เพิ่มขึ้น
36	ปราณบุรี ประจวบคีรีขันธ์	391	18	373	324	83%	248	63%	230	62%	245	63%	227	61%	3.00	เพิ่มขึ้น
37	รัชชประภา (2) สุราษฎร์ธานี	5,639	1,352	4,287	4,239	75%	3,612	64%	2,260	53%	3,541	63%	2,189	51%	71.00	เพิ่มขึ้น
38	บางลาง (2) ยะลา	1,454	276	1,178	709	49%	730	50%	454	39%	717	49%	441	37%	13.00	เพิ่มขึ้น
	<b>รวมภาคใต้ 11.55%</b>	<b>8,194</b>	<b>1,711</b>	<b>6,483</b>	<b>5,867</b>	<b>72%</b>	<b>5,104</b>	<b>62%</b>	<b>3,393</b>	<b>52%</b>	<b>5,006</b>	<b>61%</b>	<b>3,297</b>	<b>51%</b>	<b>96.00</b>	<b>เพิ่มขึ้น</b>
	<b>รวมทั้งประเทศ 100%(38)</b>	<b>71,090</b>	<b>23,607</b>	<b>47,482</b>	<b>53,043</b>	<b>75%</b>	<b>59,258</b>	<b>83%</b>	<b>35,648</b>	<b>75%</b>	<b>30,132</b>	<b>42%</b>	<b>35,048</b>	<b>74%</b>	<b>600.44</b>	<b>เพิ่มขึ้น</b>

ที่มาข้อมูล : ตารางสรุปสภาพน้ำในอ่างเก็บน้ำขนาดใหญ่ทั่วประเทศ และตารางสรุปสภาพน้ำในอ่างเก็บน้ำภาคตะวันออกเฉียงเหนือ กรมชลประทาน

**หมายเหตุ :**

- 1) อ่างเก็บน้ำขนาดใหญ่ หมายถึง อ่างเก็บน้ำที่มีความจุตั้งแต่ 100 ล้าน ลบ.ม. ขึ้นไป
- 2) เป็นอ่างเก็บน้ำอยู่ในความรับผิดชอบของการไฟฟ้าฝ่ายผลิตแห่งประเทศไทย(10) นอกนั้นอยู่ในความรับผิดชอบของกรมชลประทาน(28)
- 3) เป็นอ่างเก็บน้ำขนาดกลางที่มีความสำคัญต่อการลดผลกระทบและการประปาฯ ของลุ่มน้ำชายฝั่งทะเลและบริเวณ
- 4) จังหวัดที่มีอ่างเก็บน้ำขนาดใหญ่มีจำนวน 26 จังหวัด ไม่มี 50 จังหวัด
- 5) ที่มา : กรมชลประทาน และการไฟฟ้าฝ่ายผลิตแห่งประเทศไทย

รศ. นายถึง ระดับเกินกักน้ำของอ่าง



ศูนย์เผยแพร่

ศูนย์ฝึกอบรมกักน้ำ กรมชลประทาน

**ลำดับของเขื่อนตามความจุ**

- 1.ศรีนครินทร์ 2.ภูมิพล 3.สิริกิติ์ 4.วชิราลงกรณ 5.รัชชประภา

- 6.ลูนรัตน์ 7.สิรินธร 8.มาบประชัน 9.ลำปาง 10.ป่าสัก

**ลำดับของเขื่อนตามปริมาณน้ำใช้การได้**

- 1.ภูมิพล 2.ศรีนครินทร์ 3.สิริกิติ์ 4.วชิราลงกรณ 5.รัชชประภา

- 6.ลำปาง 7.ลูนรัตน์ 8.มาบประชัน 9.สิรินธร 10.ป่าสัก