



## รายงานการเฝ้าระวังติดตามสถานการณ์น้ำและความช่วยเหลือ ศูนย์ปฏิบัติการทรัพยากรธรรมชาติและสิ่งแวดล้อม (ด้านทรัพยากรน้ำ) กระทรวงทรัพยากรธรรมชาติและสิ่งแวดล้อม

### ศูนย์ป้องกันวิกฤติน้ำ กรมทรัพยากรน้ำ

โทรศัพท์ ๐ ๒๒๗๑ ๖๐๐๐ ต่อ ๖๔๔๕ โทรสาร ๐ ๒๒๗๘ ๖๖๒๙ [www.dwr.go.th](http://www.dwr.go.th) IDLine: mekhalawoc Email: mekhala@dwr.mail.go.th

### ศูนย์เทคโนโลยีสารสนเทศทรัพยากรน้ำบาดาล กรมทรัพยากรน้ำบาดาล

โทรศัพท์ ๐ ๒๖๖๖ ๗๐๙๐ โทรสาร ๐ ๒๖๖๖ ๗๑๐๐ [www.dgr.go.th](http://www.dgr.go.th) Email: itcenter@dgr.mail.go.th

### สำนักงานนโยบายและแผนทรัพยากรธรรมชาติและสิ่งแวดล้อม

โทรศัพท์ ๐ ๒๖๖๕๖๕๐๐ [www.onep.go.th](http://www.onep.go.th) Email: [webmaster@onep.go.th](mailto:webmaster@onep.go.th)

### กรมทรัพยากรธรณี

โทรศัพท์ ๐ ๒๖๒๑๙๕๐๐ [www.dmr.go.th](http://www.dmr.go.th) Email: [webmaster@dmr.mail.go.th](mailto:webmaster@dmr.mail.go.th)

รายงานฉบับที่ ๕๘๔/๒๕๖๕

เวลา ๑๕.๐๐ น.

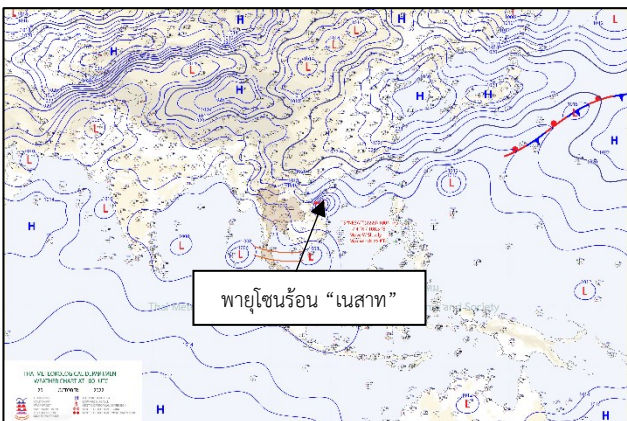
วันที่ ๒๐ ตุลาคม ๒๕๖๕

เรียน รมว.ทส. เลขานุการ รมว.ทส. ที่ปรึกษา รมว.ทส. ปกท.ทส. รอง ปกท.ทส. อทท. อทบ. และหน่วยงานที่เกี่ยวข้อง

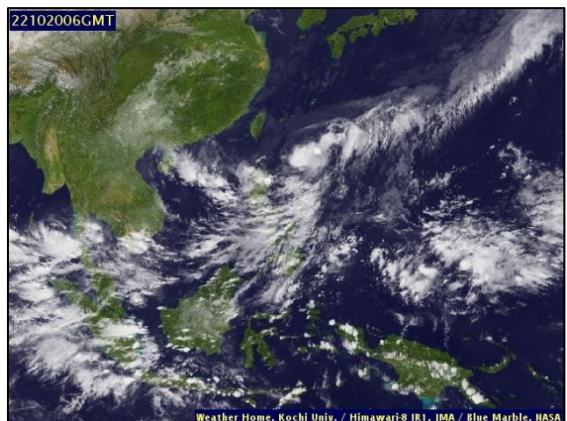
### ๑. สภาวะอากาศ เวลา ๑๑.๐๐ น. (กรมอุตุนิยมวิทยา)

พยากรณ์อากาศ ๒๔ ชั่วโมง ร่องมรสุมพาดผ่านภาคใต้ตอนกลาง ประกอบกับมีหย่อมความกดอากาศต่ำกำลังแรงปกคลุมทะเลอันดามันตอนกลาง ในขณะที่ลมตะวันตกเฉียงใต้ที่พัดปกคลุมทะเลอันดามันตอนบนมีกำลังแรง ทำให้ภาคใต้มีฝนตกต่อเนื่องและมีฝนตกหนักถึงหนักมากบางแห่ง ขอให้ประชาชนบริเวณภาคใต้ระวังอันตรายจากฝนตกหนักถึงหนักมากและฝนที่ตกสะสม ซึ่งอาจทำให้เกิดน้ำท่วมฉับพลันและน้ำป่าไหลหลาก โดยเฉพาะพื้นที่ลาดเชิงเขาใกล้ทางน้ำไหลผ่านและพื้นที่ลุ่มไว้ด้วย ส่วนคลื่นลมบริเวณทะเลอันดามันตอนล่างและอ่าวไทยมีคลื่นสูง ๑-๒ เมตร บริเวณที่มีฝนฟ้าคะนองคลื่นสูงมากกว่า ๒ เมตร และทะเลอันดามันตอนบนคลื่นสูง ๒-๓ เมตร บริเวณที่มีฝนฟ้าคะนองคลื่นสูงมากกว่า ๓ เมตร ขอให้ชาวเรือเดินเรือด้วยความระมัดระวังและหลีกเลี่ยงการเดินเรือบริเวณที่มีฝนฟ้าคะนอง เรือเล็กบริเวณทะเลอันดามันตอนบนควรงดออกจากฝั่งจนถึงวันที่ ๒๒ ต.ค. ๖๕ สำหรับบริเวณความกดอากาศสูงหรือมวลอากาศเย็นกำลังปานกลางจากประเทศจีนที่ปกคลุมประเทศไทยตอนบนมีกำลังอ่อนลง ทำให้ประเทศไทยตอนบนมีอุณหภูมิสูงขึ้นกับมีหมอกในตอนเช้าโดยมีฝนเล็กน้อยบางแห่ง ขอให้ประชาชนดูแลสุขภาพเนื่องจากสภาพอากาศที่เปลี่ยนแปลงไว้ด้วย

อนึ่ง เมื่อเวลา ๑๐.๐๐ น. ของวันนี้ (๒๐ ต.ค. ๖๕) พายุโซนร้อน “เนสาท” บริเวณตอนใต้ของเกาะไหหลำ มีศูนย์กลางอยู่ห่างประมาณ ๑๙๐ กิโลเมตร ทางตะวันออกของเมืองดองฮอย ประเทศเวียดนาม พายุนี้มีแนวโน้มจะมีอ่อนกำลังลงเป็นพายุดีเปรสชันในระยะต่อไป และเคลื่อนขึ้นฝั่งประเทศเวียดนามตอนบนในช่วงวันที่ ๒๑ ต.ค. ๖๕ จากนั้นจะอ่อนกำลังลงเป็นหย่อมความกดอากาศต่ำกำลังแรง ทำให้ด้านตะวันออกของภาคตะวันออกเฉียงเหนือจะมีฝนเล็กน้อยบางแห่งเกิดขึ้นได้

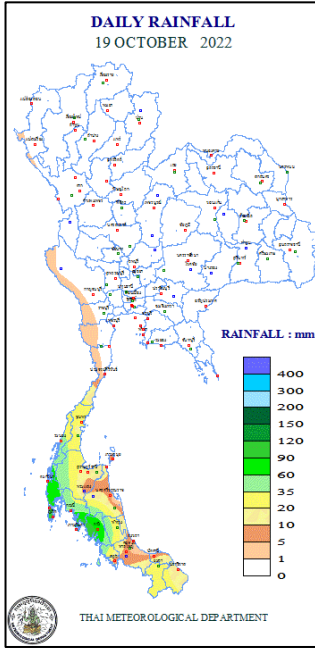


แผนที่อากาศ วันที่ ๒๐ ต.ค. ๒๕๖๕ เวลา ๐๗.๐๐ น.



ภาพถ่ายดาวเทียม วันที่ ๒๐ ต.ค. ๒๕๖๕ เวลา ๑๓.๐๐ น.

๒. ปริมาณฝนสะสม ณ เวลา ๐๗.๐๐น.(เมื่อวาน) - ๐๗.๐๐ น.(วันนี้) (กรมอุตุนิยมวิทยา)



จุดตรวจวัด	ปริมาณฝน (มม.)
จ.กระบี่ (เกาะลันตา)	๑๕๖.๔
จ.ภูเก็ต (ศุภย๓)	๑๐๓.๑
จ.ตรัง	๘๖.๖
จ.พังงา (ตะกั่วป่า)	๘๒.๔
จ.ระนอง	๔๔.๕
จ.ยะลา (สภษ.)	๒๗.๙
จ.พัทลุง (สภษ.)	๒๓.๓

๓. ปริมาณฝนสะสมของพื้นที่ลาดเชิงเขา ๑๒ ชม. ที่ผ่านมา (กรมทรัพยากรน้ำ)

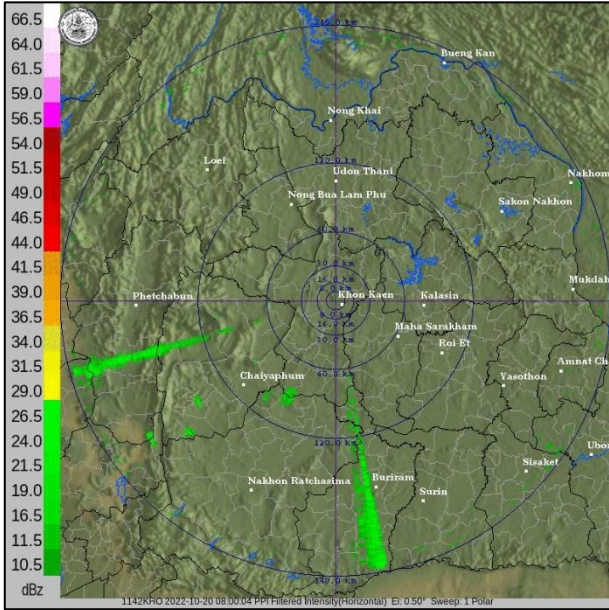
รหัสสถานี	จุดตรวจวัด	ปริมาณฝน (มม./๑๒ ชม.)
STN๑๗๗๑	บ้านโละดู่หรง ต.ศาลาด่าน อ.เกาะลันตา จ.กระบี่	๕๑.๐
STN๐๑๗๒	บ้านโรงกลวง ต.นบปริง อ.เมืองพังงา จ.พังงา	๔๘.๐
STN๑๗๒๓	บ้านป่าคลอก ต.ป่าคลอก อ.กลาง จ.ภูเก็ต	๔๔.๕
STN๐๗๕๙	บ้านเขาแก้ว ต.ประสงค์ อ.ท่าชนะ จ.สุราษฎร์ธานี	๔๑.๕
STN๑๗๙๓	บ้านไพรห้อย ต.นาเมืองเพชร อ.สิเกา จ.ตรัง	๔๑.๐
STN๑๗๙๕	บ้านหนักไพร ต.ช่อง อ.นาโยง จ.ตรัง	๓๖.๕
STN๑๕๖๖	บ้านหนองปลิง ต.คลองพา อ.ท่าชนะ จ.สุราษฎร์ธานี	๓๔.๕
STN๐๕๑๐	บ้านห้วยต่อ ต.ไม้ฝาด อ.สิเกา จ.ตรัง	๓๔.๕
STN๐๘๑๙	บ้านบางกุ่ม ต.กะปง อ.กะปง จ.พังงา	๓๒.๐
STN๑๐๓๒	บ้านปาล์มทองพัฒนา ต.ปาล์มพัฒนา อ.มะนัง จ.สตูล	๓๒.๐

๔. ค่าความชื้นในดิน (กรมทรัพยากรน้ำ/คณะกรรมการเฝ้าระวังน้ำ)

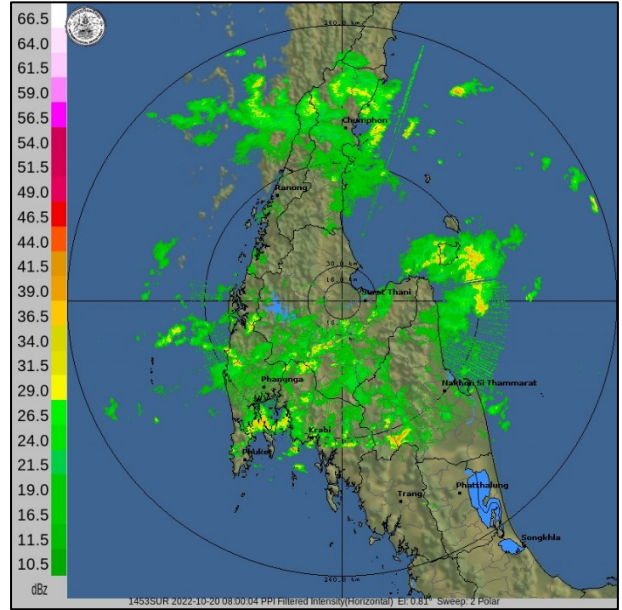
ภูมิภาค	ความชื้นในดิน [-] ๑ ก.ย. ๖๕	ความชื้นในดิน [-] ๗ ต.ค. ๖๕	แนวโน้ม
เหนือ	๒๐-๔๐	๔๐-๖๐	เพิ่มขึ้น
กลาง	๖๐-๘๐	๘๐-๑๐๐	เพิ่มขึ้น
ตะวันออกเฉียงเหนือ	๔๐-๖๐	๘๐-๑๐๐	เพิ่มขึ้น
ตะวันออก	๔๐-๖๐	๘๐-๑๐๐	เพิ่มขึ้น
ตะวันตก	๒๐-๔๐	๔๐-๖๐	เพิ่มขึ้น
ใต้	๔๐-๖๐	๔๐-๖๐	ทรงตัว

หมายเหตุ : ความชื้นในดิน ๐ หมายถึง ดินที่แห้งสนิท และ ๑๐๐ หมายถึง ดินที่อิ่มน้ำ

**๕. เรดาร์ตรวจอากาศ ณ วันที่ ๒๐ ตุลาคม ๒๕๖๕ (กรมอุตุนิยมวิทยา)**



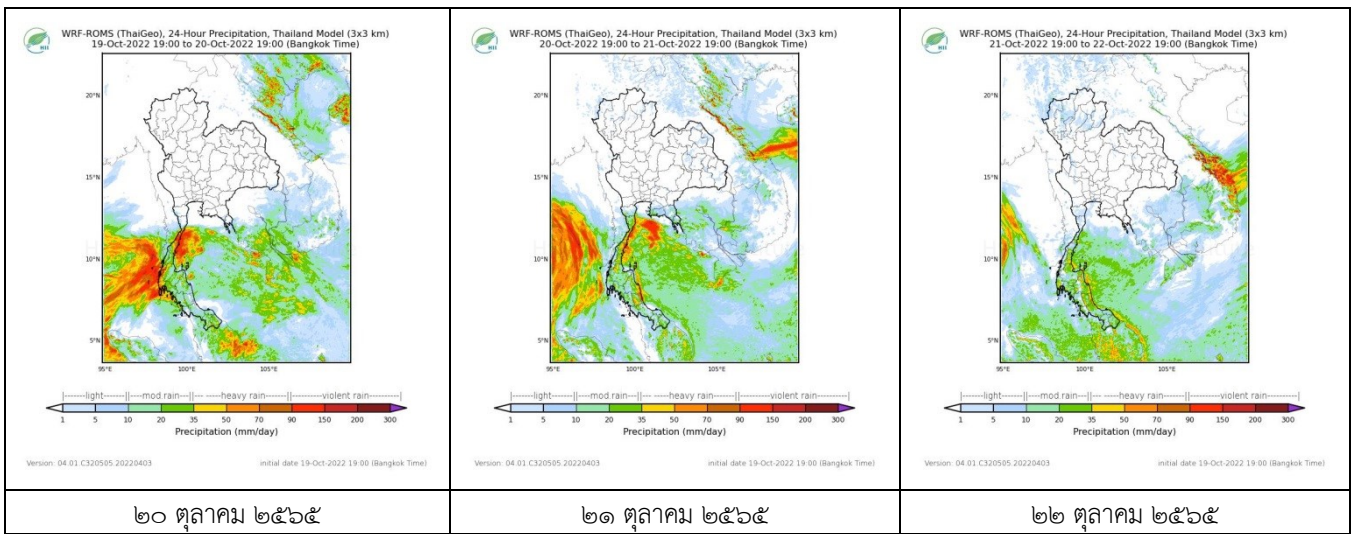
สถานีขอนแก่น เวลา ๑๕.๐๐ น.



สถานีสุราษฎร์ธานี เวลา ๑๕.๐๐ น.

จากเรดาร์ตรวจอากาศพบว่ามีกกลุ่มเมฆฝนปกคลุมบริเวณภาคใต้ของประเทศไทย

**๖. แผนภาพคาดการณ์ฝนล่วงหน้า ๓ วัน (สถาบันสารสนเทศทรัพยากรน้ำ (องค์การมหาชน))**



**๗. สถานการณ์น้ำในแหล่งเก็บกักน้ำ ณ วันที่ ๒๐ ตุลาคม ๒๕๖๕ (กรมชลประทาน กรมทรัพยากรน้ำ และสทช.)**

๗.๑ ปริมาณน้ำในอ่างฯ ๕๙,๑๐๔ ล้าน ลบ.ม. คิดเป็นร้อยละ ๘๓ (ปริมาณน้ำใช้การได้ ๓๕,๕๖๗ ล้าน ลบ.ม. คิดเป็นร้อยละ ๗๕) ปริมาณน้ำในอ่างฯ เทียบกับปี ๒๕๖๔ (๕๑,๘๕๕ ล้าน ลบ.ม. คิดเป็นร้อยละ ๗๓) มากกว่าปี ๒๕๖๔ จำนวน ๗,๒๔๘ ล้าน ลบ.ม. ปริมาณน้ำไหลลงอ่างฯ จำนวน ๒๐๑.๕๒ ลบ.ม. ปริมาณน้ำระบาย จำนวน ๑๓๔.๘๒ ล้าน ลบ.ม. สามารถรับน้ำได้อีก ๑๒,๖๔๕ ล้าน ลบ.ม.

อ่างเก็บน้ำ	ความจุที่ รณ. (ล้าน ลบ.ม.)	ปริมาณ น้ำในอ่าง		ปริมาณ น้ำใช้การได้		ปริมาณ น้ำไหลลงอ่าง		ปริมาณ น้ำระบาย		ปริมาณ น้ำรับได้อีก (ล้าน ม. <sup>๓</sup> ) (ความจุที่รณ.- ปริมาณน้ำ ปัจจุบัน)
		ปริมาณ (ล้าน ม. <sup>๓</sup> )	% น้ำ เก็บ กัก	ปริมาณ (ล้าน ม. <sup>๓</sup> )	% น้ำใช้ การ	วันนี้ (ล้าน ม. <sup>๓</sup> )	เมื่อวาน (ล้าน ม. <sup>๓</sup> )	วันนี้ (ล้าน ม. <sup>๓</sup> )	เมื่อวาน (ล้าน ม. <sup>๓</sup> )	
๑.ภูมิพิล	๑๓,๔๖๒	๑๑,๗๒๘	๘๗	๗,๙๒๘	๘๒	๒๘.๒๐	๓๖.๐๙	๑.๐๐	๑.๐๐	๑,๗๓๔
๒.สิริกิติ์	๙,๕๑๐	๖,๗๕๕	๗๑	๓,๙๔๕	๕๙	๑๔.๖๑	๑๖.๙๔	๒.๘๗	๓.๐๑	๒,๗๕๕
๓.จุฬารัตน์	๑๖๔	๑๕๓	๙๓	๑๑๖	๙๑	๐.๔๕	๐.๗๕	๐.๒๑	๐.๘๓	๑๑
๔.อุบลรัตน์	๒,๔๓๑	๓,๑๑๔	๑๒๙	๒,๕๕๐	๑๐๘	๓๐.๙๗	๓๑.๘๖	๔๖.๐๑	๔๘.๙๗	เต็มความจุ

๕.ลำปาง	๑,๙๘๐	๑,๘๔๗	๙๓	๑,๗๔๗	๙๓	๑.๓๑	๓.๘๑	๒.๘๔	๒.๖๑	๑๓๓
๖.สุรินทร์	๑,๙๖๖	๑,๗๙๘	๙๑	๙๖๗	๘๕	๐.๐๐	๐.๐๐	๗.๐๐	๗.๐๑	๑๖๘
๗.ป่าสักชลสิทธิ์	๙๖๐	๙๙๙	๑๐๔	๙๙๖	๑๐๔	๒๒.๘๑	๓๕.๖๓	๓๑.๑๑	๓๔.๖๕	เพิ่มความจุ
๘.ศรีนครินทร์	๑๗,๗๔๕	๑๕,๘๐๒	๘๙	๕,๕๓๗	๗๔	๒๗.๖๔	๓๒.๐๐	๒.๙๘	๒.๙๙	๑,๙๔๓
๙.วชิราลงกรณ์	๘,๘๖๐	๖,๓๐๕	๗๑	๓,๒๙๓	๕๖	๑๑.๐๕	๑๔.๒๖	๗.๐๐	๗.๐๒	๒,๕๕๕
๑๐.ขุนด่านปราการชล	๒๒๔	๒๒๕	๑๐๐	๒๒๐	๑๐๐	๐.๓๐	๐.๑๗	๐.๐๔	๐.๑๖	เพิ่มความจุ
๑๑.รัชชประภา	๕,๖๓๙	๓,๖๑๒	๖๔	๒,๒๖๐	๕๓	๒๓.๓๕	๒๑.๖๓	๕.๑๔	๔.๘๓	๒,๐๒๗
๑๒.บางกลาง	๑,๔๕๔	๗๓๐	๕๐	๔๕๓	๓๘	๔.๙๕	๓.๙๓	๓.๐๓	๓.๑๑	๗๒๔

๗.๒ อ่างเก็บน้ำขนาดกลาง ๔๑๒ แห่ง มีปริมาณน้ำ ๔,๗๗๓ ล้าน ลบ.ม. (๙๒%) ปริมาณน้ำใช้การ ๔,๓๘๖ ล้าน ลบ.ม. (๙๒%)

๗.๓ แหล่งน้ำในพื้นที่นอกเขตชลประทาน ๑๐๒,๐๙๙ แห่ง มีปริมาณน้ำรวม ๘,๑๑๑ ล้าน ลบ.ม. (๙๖%)

๗.๔ แหล่งน้ำขนาดเล็กนอกเขตชลประทาน ๑๓๘ แห่ง ตรวจวัดโดยกรมทรัพยากรน้ำ เริ่มต้นฤดูฝน มีปริมาณน้ำ ๒๐๑.๖๐ ล้าน ลบ.ม. (๘๐%) ปริมาณน้ำปัจจุบัน ๒๖๕.๑๐ ล้าน ลบ.ม. (๙๗%)

ภูมิภาค	จำนวน (แห่ง)	ปริมาณรวม (ล้าน ลบ.ม.)	ปริมาณน้ำ (ล้าน ลบ.ม.)							ปัจจุบัน	
			เดือน						๑๙ ต.ค. ๖๕	ร้อยละ	
			เม.ย. ๖๕	พ.ค. ๖๕	มิ.ย. ๖๕	ก.ค. ๖๕	ส.ค. ๖๕	ก.ย. ๖๕			
เหนือ	๑๗,๒๔๙	๑,๑๐๓	๕๙๒.๑๖	๕๔๔.๐๒	๖๐๙.๖๙	๕๗๓.๐๖	๗๖๔.๙๖	๗๙๘.๔๐	๙๖๒.๑๐	๙๘	
ตะวันออกเฉียงเหนือ	๕๔,๕๕๗	๓,๕๖๔	๒,๖๐๑.๘๑	๒,๔๗๕.๐๕	๒,๘๐๙.๗๔	๒,๕๔๓.๙๑	๓,๔๕๕.๒๑	๓,๕๐๓.๕๒	๔,๒๒๐.๗๕	๙๖	
กลาง	๑๖,๓๖๗	๑,๑๓๗	๑,๐๘๒.๔๑	๙๖๗.๓๘	๙๔๐.๔๕	๘๖๗.๕๔	๑,๐๙๔.๓๕	๑,๐๘๓.๗๑	๑,๕๖๑.๒๕	๙๘	
ตะวันออกเฉียง	๗,๘๐๔	๖๓๕	๖๙๐.๓๒	๖๑๐.๑๕	๕๘๘.๐๙	๕๓๔.๒๓	๗๗๓.๙๙	๗๔๕.๒๑	๙๙๔.๘๔	๙๙	
ตะวันตก	๒,๕๐๖	๗๑๑	๑๕๓.๗๒	๑๔๐.๕๘	๑๓๖.๓๔	๑๓๒.๐๓	๑๑๖.๔๐	๑๑๔.๘๐	๑๕๕.๒๑	๙๕	
ใต้	๓,๖๒๖	๑,๓๑๙	๓๐๗.๓๘	๒๗๘.๖๖	๒๖๖.๕๐	๒๕๐.๓๐	๒๒๖.๓๑	๒๑๙.๑๑	๒๑๐.๒๘	๖๑	
รวม	๑๐๒,๐๙๙.๐๐	๘,๔๗๐	๕,๔๒๗.๘๐	๕,๐๑๕.๘๓	๕,๓๕๐.๘๐	๔,๙๐๑.๐๘	๖,๔๓๑.๒๒	๖,๔๖๔.๗๖	๘,๑๐๔.๔๒	๙๖	

๘. สถานการณ์น้ำในประเทศ ณ วันที่ ๑๗ - ๒๐ ตุลาคม ๒๕๖๕ (กรมชลประทาน)

สถานี	แม่น้ำ	อำเภอ	จังหวัด	ระดับตลิ่ง (ม. รทก.)	ระดับน้ำ (ม.รทก.)				แนวโน้ม	เปรียบเทียบระดับตลิ่ง
					จันทร์	อังคาร	พุธ	พฤหัสบดี		
					๑๗ ต.ค.	๑๘ ต.ค.	๑๙ ต.ค.	๒๐ ต.ค.		
P.๑	ปิง	เมือง	เชียงใหม่	๓.๗๐	๑.๗๗	๑.๗๒	๑.๖๘	๑.๖๕	ลดลง	- ๒.๐๕
W.๑C	วัง	เมือง	ลำปาง	๕.๒๐	๐.๐๒	๐.๐๖	๐.๑๔	๐.๒๖	เพิ่มขึ้น	- ๔.๙๔
Y.๑๖	ยม	บางระกำ	พิษณุโลก	๗.๓๐	๑๐.๗๐	๑๐.๖๓	๑๐.๕๔	๑๐.๔๓	ลดลง	ล้นตลิ่ง
N.๗A	น่าน	เมือง	พิจิตร	๙.๘๗	๙.๔๖	๙.๒๕	๘.๙๖	๘.๗๓	ลดลง	- ๑.๑๔
C.๒	เจ้าพระยา	เมือง	นครสวรรค์	๒๖.๒๐	๒๕.๐๐	๒๔.๙๒	๒๔.๘๒	๒๔.๗๐	ลดลง	- ๑.๕๐
C.๑๓	เจ้าพระยา	สรรพยา	ชัยนาท	๑๖.๓๔	๑๗.๑๓	๑๗.๖๖	๑๖.๙๔	๑๖.๖๘	ลดลง	ล้นตลิ่ง
M.๖A	มูล	สตึก	บุรีรัมย์	๗.๙๕	๘.๔๐	๘.๓๒	๘.๒๖	๘.๑๓	ลดลง	ล้นตลิ่ง
M.๑๙๑	ลำตะคอง	เมือง	นครราชสีมา	๓.๕๐	๒.๗๒	๒.๖๖	๒.๖๓	๒.๕๗	ลดลง	- ๐.๙๓
M.๗	มูล	เมือง	อุบลราชธานี	๗.๐๐	๑๑.๔๔	๑๑.๓๗	๑๑.๓๑	๑๑.๒๒	ลดลง	ล้นตลิ่ง
M.๖๙	ลำเซบก	ตระการพืชผล	อุบลราชธานี	๗.๓๐	๙.๒๒	๙.๑๕	๙.๐๖	๘.๙๒	ลดลง	ล้นตลิ่ง
X.๖๔	คลองท่าแซะ	ท่าแซะ	ชุมพร	๑๗.๑๓	๘.๑๖	๑๑.๓๙	๑๓.๘๙	๑๓.๑๑	ลดลง	- ๔.๐๒
X.๑๔๙	คลองกลาย	นบพิตำ	นครศรีธรรมราช	๓๓.๙๖	๒๗.๗๙	๒๗.๗๓	๒๗.๖๙	๒๗.๗๑	เพิ่มขึ้น	- ๖.๒๕
X.๒๗๔	แม่น้ำโก-ลก	แว้ง	นราธิวาส	๒๔.๑๘	๑๘.๗๐	๑๘.๖๕	๑๘.๕๘	๑๘.๐๓	เพิ่มขึ้น	- ๕.๑๕
X.๓๗A	แม่น้ำตาปี	พระแสง	สุราษฎร์ธานี	๑๑.๗๐	๗.๙๙	๘.๐๔	๘.๗๘	๙.๑๒	เพิ่มขึ้น	- ๒.๕๘

\*\*\* ยังไม่ได้รับรายงาน

### ๙. สถานการณ์น้ำในพื้นที่ลุ่มน้ำโขง ณ วันที่ ๑๙ ตุลาคม ๒๕๖๕ (คณะกรรมการแม่โขง)

สถานี	ระดับอ้างอิง (ม.รทก.)	ระดับตลิ่ง (ม.)	ระดับน้ำ (ม.)		เทียบกับ ระดับตลิ่ง (ม.)	ระดับน้ำคาดการณ์ (ม.)				
			๑๙ ต.ค.	๒๐ ต.ค.		๒๑ ต.ค.	๒๒ ต.ค.	๒๓ ต.ค.	๒๔ ต.ค.	๒๕ ต.ค.
เขื่อนจิ่งหง (จีน)	-	-	๕๓๕.๒๓	๕๓๕.๒๒	-	-	-	-	-	-
เชียงแสน (เชียงราย)	๓๕๗.๑๑๐	๑๒.๘๐	๒.๕๓	๒.๔๗	-๑๐.๓๓	๒.๔๒	๒.๓๘	๒.๔๐	๒.๔๔	๒.๔๙
หลวงพระบาง (สปป.ลาว)	๒๖๗.๑๕๕	๑๘.๐๐	๙.๖๒	๙.๖๐	-๘.๔๐	๙.๕๖	๙.๕๓	๙.๕๐	๙.๕๖	๙.๕๙
เชียงคาน (เลย)	๑๙๔.๑๑๘	๑๖.๐๐	๗.๓๖	๗.๒๑	-๘.๗๙	๗.๑๒	๗.๐๐	๖.๙๑	๖.๘๓	๖.๗๗
เวียงจันทน์ (สปป.ลาว)	๑๕๘.๐๔๐	๑๒.๕๐	๕.๐๑	๔.๗๗	-๗.๗๓	๔.๖๑	๔.๕๑	๔.๓๘	๔.๒๘	๔.๒๐
เมือง (หนองคาย)	๑๕๓.๖๔๘	๑๒.๒๐	๔.๖๔	๔.๓๘	-๗.๘๒	๔.๒๐	๔.๐๘	๓.๙๕	๓.๘๕	๓.๗๗
ปากซัน (สปป.ลาว)	๑๔๒.๑๒๕	๑๔.๕๐	๕.๗๒	๕.๕๒	-๘.๙๘	๕.๓๘	๕.๓๐	๕.๒๓	๕.๑๕	๕.๐๘
เมือง (นครพนม)	๑๓๐.๙๖๑	๑๒.๐๐	๔.๕๗	๔.๔๕	-๗.๕๕	๔.๒๖	๔.๑๔	๔.๐๗	๔.๐๐	๓.๙๔
ท่าแขก (สปป.ลาว)	๑๒๙.๖๒๙	๑๔.๐๐	๕.๗๑	๕.๕๘	-๘.๔๒	๕.๓๘	๕.๒๔	๕.๑๕	๕.๐๗	๕.๐๐
เมือง (มุกดาหาร)	๑๒๔.๒๑๙	๑๒.๕๐	๔.๕๒	๔.๓๔	-๘.๑๖	๔.๑๕	๓.๙๑	๓.๗๕	๓.๖๕	๓.๕๕
สะพานมิตรภาพ (สปป.ลาว)	๑๒๕.๔๑๐	๑๓.๐๐	๒.๘๐	๒.๗๗	-๑๐.๒๓	๒.๖๔	๒.๔๗	๒.๓๔	๒.๒๗	๒.๒๐
โขงเจียม (อุบลราชธานี)	๘๙.๐๓๐	๑๔.๕๐	๘.๗๖	๘.๒๙	-๖.๒๑	๗.๘๔	๗.๓๔	๗.๐๕	๖.๘๕	๖.๗๐
ปากซ (สปป.ลาว)	๘๖.๔๙๐	๑๒.๐๐	๗.๑๐	๖.๖๖	-๕.๓๔	๖.๒๖	๕.๘๒	๕.๕๙	๕.๔๓	๕.๓๓

\*\*\*ไม่มีสถานการณ์

### ๑๐. สถานการณ์เตือนภัย Early Warning ณ วันที่ ๒๐ ตุลาคม ๒๕๖๕ (กรมทรัพยากรน้ำ)

การแจ้งเตือน	สถานี	การแจ้งเตือน	ช่วงเวลา
เตือนสีแดง (อพยพ)	-	-	-
เตือนสีเหลือง (เตือนภัย)	-	-	-
เตือนสีเขียว (เฝ้าระวัง)	-	-	-

\*\*\*สำนักงานทรัพยากรน้ำภาคที่เกี่ยวข้องได้ดำเนินการแจ้งอาสาสมัครและเครือข่าย รวมถึงหน่วยงานที่เกี่ยวข้องในพื้นที่เสี่ยงภัยแล้ว

### ๑๑. พื้นที่ติดตามและเฝ้าระวังสถานการณ์ธรณีพิบัติภัย ณ วันที่ ๒๐ ตุลาคม ๒๕๖๕ (กรมทรัพยากรธรณี)

เนื่องจากในพื้นที่เสี่ยงดินถล่มมีฝนตกหนัก ประกอบกับมีพื้นที่คาดการณ์ปริมาณน้ำฝนที่อาจก่อให้เกิดดินถล่มล่วงหน้า โดยเฉพาะในบริเวณ จังหวัดชุมพร ระนอง พังงา ภูเก็ต กระบี่ ตรัง สตูล สุราษฎร์ธานี นครศรีธรรมราช พัทลุง และสงขลา ศูนย์ปฏิบัติการธรณีพิบัติภัยจึงได้ทำการเฝ้าระวังและติดตามสถานการณ์ธรณีพิบัติภัยดินถล่มและน้ำป่าไหลหลากเป็นพิเศษ และจะทำการแจ้งอาสาสมัครเครือข่ายในพื้นที่เสี่ยงภัยต่อไป

### ๑๒. เหตุการณ์วิกฤตน้ำปัจจุบัน ณ วันที่ ๒๐ ตุลาคม ๒๕๖๕ [เวลา ๐๘.๐๐ น. - ๑๕.๐๐ น. (วันนี้)]

**จ.กาฬสินธุ์** - นายศุภศิษย์ กอเจริญยศ รองผู้ว่าราชการ จ.กาฬสินธุ์ รักษาการแทนผู้ว่าราชการจังหวัด นำเจ้าหน้าที่ทุกหน่วยงานที่เกี่ยวข้องเข้าทำการซ่อมแซมผนังกันลำนํ้าซีที่ขาดถึง ๕๐ เมตรอย่างต่อเนื่องทั้งกลางวันและกลางคืน นำหินเข้าวางเป็นแนวป้องกันได้ระยะและปิดช่องว่างได้แล้วกว่า ๑๐ เมตร แต่ก็เป็นไปด้วยความยากลำบาก โดยมวลน้ำได้ไหลเข้าท่วมบ้านเรือนประชาชนและได้รับผลกระทบถึง ๑,๐๑๗ ครัวเรือน ๑๑ หมู่บ้าน ๓ ตำบล ทำให้หลายจุดบ้านที่ถูกน้ำท่วมสูงถึง ๓ เมตร เขตอำเภอฆ้องชัย และยังมีอยู่ระหว่างการสำรวจความเสียหายเพิ่ม นอกจากนี้มวลน้ำกำลังไหลเข้าท่วมพื้นที่อีก ๒ ตำบล ในเขตอำเภอกมลาไสยด้วย

**จ.สตูล** - สถานการณ์น้ำท่วมในพื้นที่จังหวัดสตูล ยังมีน้ำป่าไหลหลากเข้าท่วมบ้านเรือนประชาชนใกล้พื้นที่ป่าต้นน้ำเทือกเขาบรรทัดต่อเนื่องเป็นวันที่สอง เนื่องจากฝนยังไม่ลดลง ซึ่งกระแสน้ำที่ไหลท่วมพื้นที่จังหวัดสตูลขณะนี้ได้รับผลกระทบแล้ว

๖ อำเภอ ๑๕ ตำบล ๘๖ หมู่บ้าน ๑,๙๑๘ ครัวเรือน ซึ่งสถานการณ์น้ำขณะนี้ อุตุฯ วิทยุฯ ได้ประกาศเตือนรับมือกลุ่มฝนไปจนถึงวันที่ ๒๒ ตุลาคมนี้ โดยขณะนี้หลายภาคส่วนเตรียมช่วยเหลือและเร่งสำรวจความเสียหาย

### ๑๓. สถานการณ์ภาวะน้ำท่วม และสถานการณ์ฝนแล้ง/ฝนทิ้งช่วง ณ วันที่ ๒๐ ตุลาคม ๒๕๖๕ (ปก.)

#### สถานการณ์อุทกภัย

๑. จากสถานการณ์ร่องมรสุมยังคงพัดผ่านภาคใต้ตอนกลาง ทำให้ภาคใต้มีฝนตกต่อเนื่อง และมีฝนตกหนัก ถึงหนักมากบางแห่ง ระหว่างวันที่ ๑๖ - ๑๙ ต.ค. ๖๕ เกิดสถานการณ์น้ำท่วมฉับพลัน น้ำป่าไหลหลาก และน้ำท่วมขังในพื้นที่ ๕ จังหวัด (ภูเก็ต พังงา สตูล กระบี่ สงขลา) ๑๐ อำเภอ ๓๓ ตำบล ๑๕๖ หมู่บ้าน ประชาชนได้รับผลกระทบ ๒,๔๒๕ ครัวเรือน ปัจจุบันยังคงมีสถานการณ์ในพื้นที่ ๔ จังหวัด ๗ อำเภอ ๑๗ ตำบล ๗๙ หมู่บ้าน ประชาชนได้รับผลกระทบ ๕๗๕ ครัวเรือน

๒. จากสถานการณ์มรสุมตะวันตกเฉียงใต้พัดปกคลุมทะเลอันดามัน ประเทศไทย และอ่าวไทย ทำให้มีฝนตกหนักถึงหนักมากกับมีลมแรง บริเวณภาคเหนือ ภาคตะวันออกเฉียงเหนือ ภาคกลาง ภาคตะวันออก ภาคใต้ และอ่าวไทย และความกดอากาศสูงหรือมวลอากาศเย็นกำลังปานกลางจากประเทศจีนยังคงปกคลุมประเทศไทยตอนบน ประกอบกับร่องมรสุมพัดผ่านภาคใต้ตอนกลาง รวมถึงมีการระบายน้ำจากเขื่อนลงแม่น้ำสายหลัก และ ลำน้ำสาขาซึ่งส่งผลให้เกิดน้ำท่วมฉับพลัน น้ำป่าไหลหลาก น้ำล้นตลิ่งและน้ำท่วมขัง ระหว่างวันที่ ๒๔ ก.ย. - ๑๙ ต.ค. ๖๕ จำนวน ๕๙ จังหวัด ๓๓๓ อำเภอ ๑,๖๖๙ ตำบล ๑๐,๒๒๔ หมู่บ้าน ประชาชนได้รับผลกระทบ ๔๗๘,๘๕๘ ครัวเรือน มีผู้เสียชีวิต ๖ ราย (จ.ศรีสะเกษ ๓ ราย จ.เพชรบูรณ์ ๒ ราย จ.พระนครศรีอยุธยา ๑ ราย) ปัจจุบันยังคงมีสถานการณ์ ๒๘ จังหวัด ๑๓๙ อำเภอ ๘๑๓ ตำบล ๕,๓๒๓ หมู่บ้าน ประชาชนได้รับผลกระทบ ๓๙๘,๓๐๘ ครัวเรือน

#### ๑๔. ลักษณะอากาศ ๗ วันข้างหน้า (ระหว่างวันที่ ๒๐ - ๒๖ ตุลาคม ๒๕๖๕)

ในช่วงวันที่ ๒๐ - ๒๒ ต.ค. ๖๕ บริเวณความกดอากาศสูงหรือมวลอากาศเย็นที่ปกคลุมประเทศไทยตอนบนมีกำลังอ่อนลง ทำให้ประเทศไทยตอนบนมีอุณหภูมิสูงขึ้น กับมีหมอกในตอนเช้า ประกอบกับมีลมตะวันออกเฉียงใต้พัดนำความชื้นเข้ามาบริเวณประเทศไทยตอนบน ส่งผลให้ประเทศไทยตอนบนมีฝนเล็กน้อยบางแห่ง สำหรับภาคใต้มีฝนตกต่อเนื่องและมีฝนตกหนักถึงหนักมากบางแห่ง เนื่องจากร่องมรสุมพัดผ่านบริเวณภาคใต้ตอนกลาง ประกอบกับมีหย่อมความกดอากาศต่ำกำลังแรงปกคลุมบริเวณทะเลอันดามันตอนกลาง ทำให้ลมตะวันตกเฉียงใต้บริเวณทะเลอันดามันมีกำลังแรง ลักษณะเช่นนี้ทำให้คลื่นลมบริเวณทะเลอันดามันมีกำลังแรง โดยมีคลื่นสูง ๒ - ๓ เมตร บริเวณที่มีฝนฟ้าคะนอง คลื่นสูงมากกว่า ๓ เมตร จนถึงวันที่ ๒๒ ต.ค. ๖๕

ในช่วงวันที่ ๒๓ - ๒๖ ต.ค. ๖๕ บริเวณความกดอากาศสูงหรือมวลอากาศเย็นกำลังอ่อนปกคลุมประเทศไทยตอนบน ทำให้ประเทศไทยตอนบนมีอากาศเย็นกับมีหมอกในตอนเช้า สำหรับภาคใต้มีฝนตกต่อเนื่องและมีฝนตกหนักบางแห่ง เนื่องจากร่องมรสุมยังคงพัดผ่านบริเวณภาคใต้ตอนกลาง ส่วนหย่อมความกดอากาศต่ำกำลังแรงที่ปกคลุมบริเวณทะเลอันดามันตอนกลางได้เคลื่อนไปปกคลุมบริเวณอ่าวเบงกอล ทำให้คลื่นลมบริเวณทะเลอันดามันมีกำลังลดลง โดยมีคลื่นสูง ๑ - ๒ เมตร บริเวณที่มีฝนฟ้าคะนอง คลื่นสูงมากกว่า ๒ เมตร อนึ่ง พายุโซนร้อน "เนสทาท" บริเวณทิศใต้ของเกาะไหหลำ มีแนวโน้มอ่อนกำลังลงเป็นหย่อมความกดอากาศต่ำบริเวณประเทศเวียดนามตอนบนในวันที่ ๒๑ ต.ค. ๖๕ ส่งผลให้บริเวณภาคตะวันออกเฉียงเหนือมีฝนเล็กน้อยบางแห่งเกิดขึ้นได้ในช่วงวันที่ ๒๑ - ๒๒ ต.ค. ๖๕

#### ๑๕. ความช่วยเหลือภัยแล้งสะสมของกรมทรัพยากรน้ำ

ความช่วยเหลือในพื้นที่ประสบปัญหาอุทกภัย ตั้งแต่วันที่ ๑ สิงหาคม ๒๕๖๕ - ๒๐ ตุลาคม ๒๕๖๕

หน่วยงาน	จังหวัด	ปริมาณการสูบน้ำ (ลบ.ม.)	ปริมาณการแจกจ่ายน้ำสะอาด (ลิตร)	น้ำดื่มบรรจุขวด (ขวด)	ประโยชน์ที่ได้รับ		
					อุปโภค-บริโภค		พื้นที่เกษตร (ไร่)
					ครัวเรือน	ประชากร	
ภาค ๑	กำแพงเพชร	-	-	๖๐๐	๑๕๐	๖๐๐	-
	ลำปาง	๕๖๗,๐๐๐	๑๘,๐๐๐	๓,๖๐๐	๒๙๕	๑,๒๕๕	-
	แม่ฮ่องสอน	-	-	๑,๓๒๐	๒๕๕	๑,๐๗๐	-
	เชียงใหม่	-	-	๑,๘๐๐	-	-	-

	เชียงราย	-	๓๖,๐๐๐	๑,๘๐๐	๑๓๐	๖๕๐	-
ภาค ๒	กรุงเทพมหานคร	๗,๑๖๐,๔๐๐	-	-	-	-	-
	ปทุมธานี	๔,๑๕๖,๒๐๐	-	-	๗,๗๕๐	๑๖,๒๐๐	-
	สมุทรปราการ	๖๑๐,๔๐๐	-	-	-	-	-
	นนทบุรี	๖๔,๘๐๐	-	-	-	-	-
	นครสวรรค์	๑๙๕,๘๗๖	-	-	๑,๐๐๐	๓,๐๐๐	-
	สิงห์บุรี	๙๑,๒๖๐	-	-	๔๐	๒๕๐	-
	สระบุรี	๕๖๐,๕๒๐	-	-	๓,๙๙๓	๗,๘๘๘	-
ภาค ๓	อุดรธานี	๑,๐๘๑,๕๐๐	-	-	๒,๑๕๙	๕,๕๓๑	๑๘๐
	เลย	๔๐๐,๐๐๐	-	-	๑๐,๓๖๔	๒๑,๓๔๓	-
ภาค ๔	มหาสารคาม	๑๗๔,๔๐๐	-	-	๕๑๓	๑,๗๕๙	-
	ขอนแก่น	๓,๓๗๕,๙๐๐	-	-	๕,๑๔๗	๑๐,๑๕๕	-
ภาค ๕	นครราชสีมา	๑,๑๓๓,๑๖๐	-	๖๐๐	๖๐	๒๐๐	-
ภาค ๖	ปราจีนบุรี	๒,๑๑๒,๖๓๔	-	-	๓๕๘	๑,๗๓๐	๘๐๐
	ระยอง	๖๖๗,๒๐๐	-	-	๒,๐๐๐	๘,๐๐๐	๓๐
ภาค ๗	ราชบุรี	๒,๒๖๘,๗๒๐	-	-	๑๓๕	๔๖๐	๕๗๗
	นครปฐม	๑๔๕,๘๐๐	-	-	๙๔๘	๒,๔๐๐	๓,๐๐๐
	สุพรรณบุรี	๖,๘๖๑,๔๔๐	-	-	๓,๗๒๒	๑๐,๔๙๕	๒๑,๑๐๐
ภาค ๙	อุดรดิตถ์	-	-	๕๐๐	-	-	-
	น่าน	-	-	๒,๐๐๐	-	-	-
	แพร่	-	-	๕๐๐	๖๑	๒๔๔	-
	พิษณุโลก	๖๖๒,๐๐๐	-	-	๑,๓๓๑	๕,๑๔๐	๒,๒๐๐
	สุโขทัย	๔๔,๑๖๐	-	-	๕๑๓	๑,๖๓๐	-
ภาค ๑๑	อุบลราชธานี	๒,๕๗๔,๑๐๐	-	๒๗๖	๖๙๖	๒,๖๓๕	๕๐
	<b>๒๘ จังหวัด</b>	<b>๓๔,๙๐๗,๔๗๐</b>	<b>๕๔,๐๐๐</b>	<b>๑๒,๙๙๖</b>	<b>๔๑,๖๒๐</b>	<b>๑๐๒,๖๓๕</b>	<b>๒๗,๙๓๗</b>

กระทรวงทรัพยากรธรรมชาติและสิ่งแวดล้อม  
วันที่ ๒๐ ตุลาคม ๒๕๖๕

๑. กรม ทรัพยากรน้ำ สำนักงาน สำนักงานทรัพยากรน้ำที่ ๑๑
๒. กิจกรรมที่ดำเนินการ เจ้าหน้าที่ได้นำเรือท้องแบนออกปฏิบัติภารกิจร่วมกับเจ้าหน้าที่สำนักงานปศุสัตว์จังหวัดอุบลราชธานี และมูลนิธิเส็นด้ายขนอาหารสัตว์ เพื่อแจกจ่ายให้แก่สัตว์เลี้ยงของประชาชนที่ไม่สามารถอพยพออกจากพื้นที่ประสบภัยที่ได้รับผลกระทบจากอิทธิพลของพายุ "โนรู" ณ บริเวณชุมชนบ้านท่ากกแห่ และชุมชนบ้านบั้งมั่ง อำเภอวารินชำราบ จังหวัดอุบลราชธานี
๓. ประโยชน์ที่ได้รับ \_\_\_\_\_ - \_\_\_\_\_ ไร่ \_\_\_\_\_ - \_\_\_\_\_ ลิตร  
\_\_\_\_\_ - \_\_\_\_\_ ครั้วเรือ \_\_\_\_\_ - \_\_\_\_\_ คน





## กระทรวงทรัพยากรธรรมชาติและสิ่งแวดล้อม วันที่ ๒๐ ตุลาคม ๒๕๖๕

๔. กรม ทรัพยากรน้ำ สำนักงาน สำนักงานทรัพยากรน้ำที่ ๑๑
๕. กิจกรรมที่ดำเนินการ เจ้าหน้าที่ได้เข้าสนับสนุนให้การช่วยเหลือประชาชนผู้ประสบอุทกภัยที่ได้รับผลกระทบจากอิทธิพลของพายุ "โนรู" ทำให้น้ำเอ่อล้นเข้าท่วมชุมชน รถเล็กไม่สามารถสัญจรระหว่าง ต.ปทุม กับ ต.ในเมือง จ.อุบลราชธานี ได้ ทั้งนี้ สทท.๑๑ ให้การสนับสนุนรถบรรทุก ๖ ล้อ พร้อมเจ้าหน้าที่ ๔ คน บริการรับ - ส่ง ประชาชนพร้อมยานพาหนะ ณ บริเวณสถานีดับเพลิงเทศบาลตำบลปทุม ถึงสามแยกหม่องแซบเทศบาลนครอุบลราชธานี ในช่วงเวลาเร่งด่วน ตามคำขอของเทศบาลตำบลปทุม
๖. ประโยชน์ที่ได้รับ \_\_\_\_\_ - \_\_\_\_\_ ไร่ \_\_\_\_\_ - \_\_\_\_\_ ลิตร  
\_\_\_\_\_ - \_\_\_\_\_ ครั้วเรือน \_\_\_\_\_ - \_\_\_\_\_ คน



กระทรวงทรัพยากรธรรมชาติและสิ่งแวดล้อม  
วันที่ ๒๐ ตุลาคม ๒๕๖๕

๑. กรม ทรัพยากรน้ำ สำนักงาน สำนักงานทรัพยากรน้ำที่ ๗
๒. กิจกรรมที่ดำเนินการ ติดตั้งเครื่องสูบน้ำ ขนาด ๑๒ นิ้ว จำนวน ๒ เครื่อง และขนาด ๘ นิ้ว ๑ เครื่อง เพื่อเร่งระบายน้ำ  
ช่วยเหลือประชาชนที่ได้รับความเดือดร้อนจากปัญหาอุทกภัย ณ บ้านบางกระโด หมู่ที่ ๒, บ้านหนองอ้อ หมู่ที่ ๓ และ  
บ้านทุ่ง หมู่ที่ ๑๒ ตำบลบ้านสิงห์ อำเภอโพธาราม จังหวัดราชบุรี ประชากร ๘๕ครัวเรือน พื้นที่การเกษตรได้รับความ  
เสียหายประมาณ ๔๕๗ ไร่ ปริมาณการสูบน้ำ ๑,๕๒๐,๘๒๐ ลบ.ม.
๓. ประโยชน์ที่ได้รับ ๔๕๗ ไร่ ๑,๕๒๐,๘๒๐ ลิตร  
๘๕ ครัวเรือน - คน



กระทรวงทรัพยากรธรรมชาติและสิ่งแวดล้อม  
วันที่ ๒๐ ตุลาคม ๒๕๖๕

๑. กรม ทรัพยากรน้ำ สำนักงาน สำนักงานทรัพยากรน้ำที่ ๗
๒. กิจกรรมที่ดำเนินการ ติดตั้งเครื่องสูบน้ำ ขนาด ๑๐ นิ้ว จำนวน ๑ เครื่อง เพื่อเร่งระบายน้ำ ช่วยเหลือประชาชนที่ได้รับเดือดร้อนจากปัญหาอุทกภัย ณ เทศบาลตำบลเจ็ดเสมียน ตำบลเจ็ดเสมียน อำเภอโพธาราม จังหวัดราชบุรี ประชากร ๖๐ครัวเรือน พื้นที่การเกษตรได้รับความเสียหายประมาณ ๑๕๐ ไร่ ปริมาณการสูบน้ำ ๓๓,๘๔๐ ลบ.ม.
๓. ประโยชน์ที่ได้รับ ๑๕๐ ไร่ ๓๓,๘๔๐ ลิตร  
๖๐ ครัวเรือน - คน



กระทรวงทรัพยากรธรรมชาติและสิ่งแวดล้อม  
วันที่ ๒๐ ตุลาคม ๒๕๖๕

๔. กรม ทรัพยากรน้ำ สำนักงาน สำนักงานทรัพยากรน้ำที่ ๗
๕. กิจกรรมที่ดำเนินการ ติดตั้งเครื่องสูบน้ำ ขนาด ๘ นิ้ว จำนวน ๑ เครื่อง เพื่อเร่งระบายน้ำ ช่วยเหลือประชาชนที่ได้รับ  
ความเดือดร้อนจากปัญหาอุทกภัย ณ บ้านหนองขันธ์ หมู่ที่ ๓ ตำบลคูบัว อำเภอเมืองราชบุรีจังหวัดราชบุรี ประชากร  
๒๒๒ ครัวเรือน พื้นที่การเกษตรได้รับความเสียหายประมาณ ๗๗๗ ไร่ ปริมาณการสูบน้ำ ๒๑,๖๐๐ ลบ.ม.
๖. ประโยชน์ที่ได้รับ ๗๗๗ ไร่ ๒๑,๖๐๐ ลิตร  
- ครัวเรือน - คน



จึงเรียนมาเพื่อโปรดทราบ

นายภาตล ถาวรฤชรัตน์  
อธิบดีกรมทรัพยากรน้ำ  
ประธานคณะทำงานศูนย์ปฏิบัติการ  
ทรัพยากรธรรมชาติและสิ่งแวดล้อม (ด้านทรัพยากรน้ำ)