



รายงานการเฝ้าระวังติดตามสถานการณ์น้ำและความช่วยเหลือ ศูนย์ปฏิบัติการทรัพยากรธรรมชาติและสิ่งแวดล้อม (ด้านทรัพยากรน้ำ) กระทรวงทรัพยากรธรรมชาติและสิ่งแวดล้อม

ศูนย์ป้องกันวิกฤติน้ำ กรมทรัพยากรน้ำ

โทรศัพท์ ๐ ๒๒๗๑ ๖๐๐๐ ต่อ ๖๔๔๕ โทรสาร ๐ ๒๒๗๘ ๖๖๒๙ www.dwr.go.th IDLine: mekhalawoc Email: mekhala@dwr.mail.go.th

ศูนย์เทคโนโลยีสารสนเทศทรัพยากรน้ำบาดาล กรมทรัพยากรน้ำบาดาล

โทรศัพท์ ๐ ๒๖๖๖ ๗๐๙๐ โทรสาร ๐ ๒๖๖๖ ๗๑๐๐ www.dgr.go.th Email: itcenter@dgr.mail.go.th

สำนักงานนโยบายและแผนทรัพยากรธรรมชาติและสิ่งแวดล้อม

โทรศัพท์ ๐ ๒๒๖๕๖๕๐๐ www.onep.go.th Email: webmaster@onep.go.th

กรมทรัพยากรธรณี

โทรศัพท์ ๐ ๒๖๒๑๙๕๐๐ www.dmr.go.th Email: webmaster@dmr.mail.go.th

รายงานฉบับที่ ๕๘๗/๒๕๖๕

เวลา ๐๘.๐๐ น.

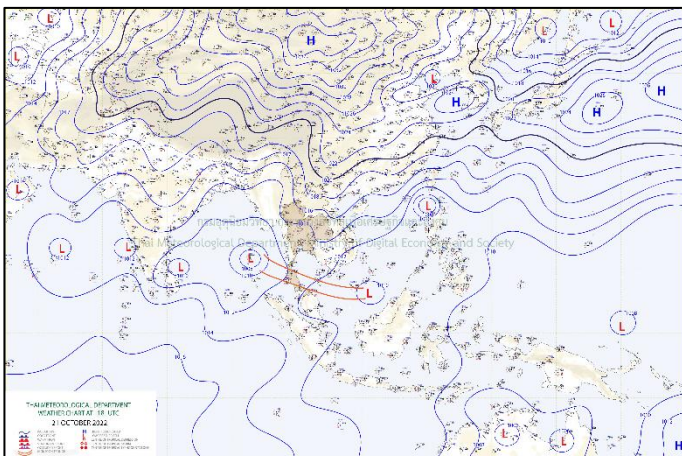
วันที่ ๒๒ ตุลาคม ๒๕๖๕

เรียน รมว.ทส. เลขาธิการ รมว.ทส. ที่ปรึกษา รมว.ทส. ปกท.ทส. รอง ปกท.ทส. อทท. อทบ. และหน่วยงานที่เกี่ยวข้อง

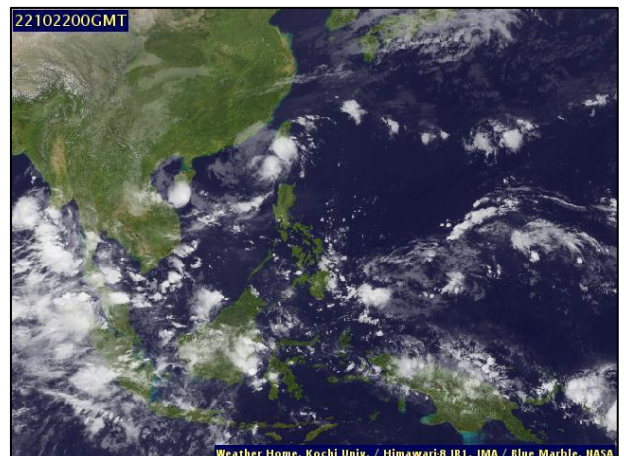
๑. สภาวะอากาศ เวลา ๐๕.๐๐ น. (กรมอุตุนิยมวิทยา)

พยากรณ์อากาศ ๒๔ ชั่วโมง ร่องมรสุมพาดผ่านภาคใต้ตอนกลาง ประกอบกับมีหย่อมความกดอากาศต่ำกำลังแรงปกคลุมทะเลอันดามันตอนกลาง ในขณะที่ลมตะวันตกเฉียงใต้กำลังแรงที่พัดปกคลุมทะเลอันดามันตอนบน ส่วนลมตะวันออกเฉียงใต้และภาคใต้ ทำให้ภาคใต้มีฝนตกหนักถึงหนักมากบางแห่ง ขอให้ประชาชนบริเวณภาคใต้ระวังอันตรายจากฝนตกหนักถึงหนักมากและฝนที่ตกสะสม ซึ่งอาจทำให้เกิดน้ำท่วมฉับพลันและน้ำป่าไหลหลาก โดยเฉพาะพื้นที่ลาดเชิงเขาใกล้ทางน้ำไหลผ่านและพื้นที่ลุ่มไว้ด้วย ส่วนคลื่นลมบริเวณทะเลอันดามันตอนบนคลื่นสูง ๒-๓ เมตร บริเวณที่มีฝนฟ้าคะนองคลื่นสูงมากกว่า ๓ เมตร ส่วนทะเลอันดามันตอนล่างและอ่าวไทยมีคลื่นสูง ๑-๒ เมตร บริเวณที่มีฝนฟ้าคะนองคลื่นสูงมากกว่า ๒ เมตร ขอให้ชาวเรือเดินเรือด้วยความระมัดระวังและหลีกเลี่ยงการเดินเรือบริเวณที่มีฝนฟ้าคะนอง เรือเล็กบริเวณทะเลอันดามันตอนบนควรงดออกจากฝั่งจนถึงวันที่ ๒๒ ต.ค. ๖๕

สำหรับบริเวณความกดอากาศสูงหรือมวลอากาศเย็นที่ปกคลุมประเทศไทยตอนบนมีกำลังอ่อน ในขณะที่มีลมตะวันออกเฉียงเหนือตอนล่าง ภาคกลางตอนล่าง รวมทั้งกรุงเทพมหานครและปริมณฑล และภาคตะวันออก ทำให้ประเทศไทยตอนบนมีอากาศเย็นกับมีหมอกบางในตอนเช้า และมีฝนเกิดขึ้นได้บางพื้นที่ ขอให้ประชาชนดูแลสุขภาพเนื่องจากสภาพอากาศที่เปลี่ยนแปลงในระยะนี้ไว้ด้วย

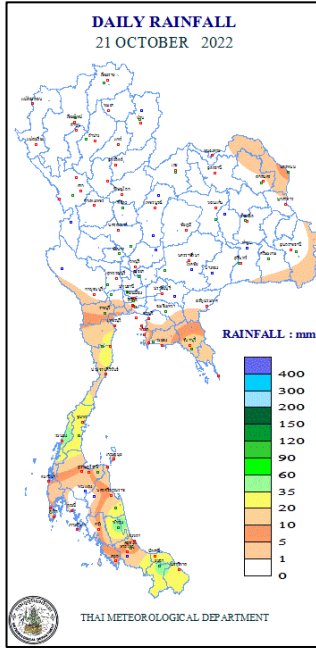


แผนที่อากาศ วันที่ ๒๒ ต.ค. ๒๕๖๕ เวลา ๐๑.๐๐ น.



ภาพถ่ายดาวเทียม วันที่ ๒๒ ต.ค. ๒๕๖๕ เวลา ๐๗.๐๐ น.

๒. ปริมาณฝนสะสม ณ เวลา ๐๗.๐๐น.(เมื่อวาน) - ๐๗.๐๐ น.(วันนี้) (กรมอุตุนิยมวิทยา)



จุดตรวจวัด	ปริมาณฝน (มม.)
จ.พัทลุง (สภษ.)	๔๙.๕
จ.ระนอง	๔๐.๙
จ.ชุมพร (สวี่ สภษ.)	๓๒.๘
จ.นราธิวาส	๓๐.๙
จ.ชลบุรี (พัทยา)	๒๙.๒
จ.ปัตตานี	๒๖.๕
จ.ชุมพร	๒๔.๓

๓. ปริมาณฝนสะสมของพื้นที่ลาดเชิงเขา ๑๒ ชม. ที่ผ่านมา (กรมทรัพยากรน้ำ)

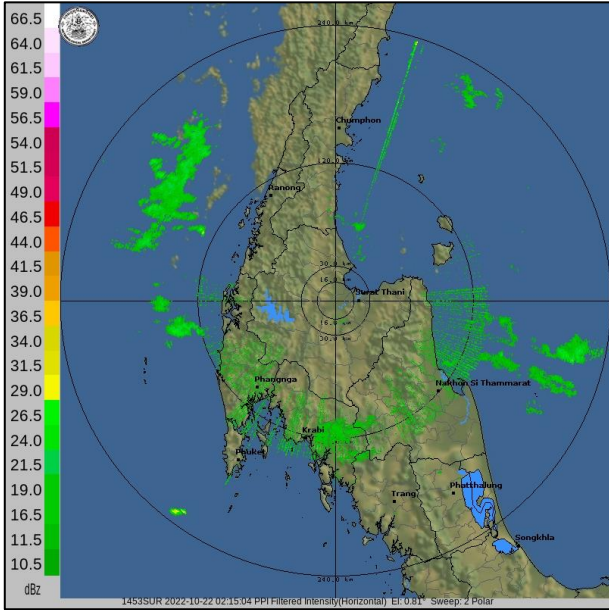
รหัสสถานี	จุดตรวจวัด	ปริมาณฝน (มม./๑๒ ชม.)
STN๑๗๑๐	บ้านปือจะ ต.ผดุงมาตร อ.จะแนะ จ.นราธิวาส	๙๒.๐
STN๑๖๖๗	บ้านจันท์ ต.ท่ากุ่ม อ.เมืองตราด จ.ตราด	๔๒.๐
STN๐๐๙๒	บ้านตะแบกโพรง ต.อ่างทอง อ.ทับสะแก จ.ประจวบคีรีขันธ์	๓๕.๐
STN๐๐๙๓	บ้านมรสวบ ต.ชัยเกษม อ.บางสะพาน จ.ประจวบคีรีขันธ์	๓๒.๐
STN๐๕๗๖	บ้านดอกแดง ต.บางไทร อ.ตะกั่วป่า จ.พังงา	๓๑.๕
STN๐๑๔๒	บ้านโป่งกระทิงล่าง ต.บ้านบึง อ.บ้านคา จ.ราชบุรี	๓๑.๐
STN๐๐๙๐	บ้านน้ำตกสาย ๑ ต.ห้วยยาง อ.ทับสะแก จ.ประจวบคีรีขันธ์	๓๐.๐
STN๐๖๙๒	บ้านพุน้ำร้อน ต.บ้านบึง อ.บ้านคา จ.ราชบุรี	๒๙.๐
STN๐๔๗๐	บ้านสลักเพชรเหนือ ต.เกาะช้างใต้ อ.เกาะช้าง จ.ตราด	๒๘.๕
STN๐๕๖๔	บ้านห้วยผาก ต.สวนผึ้ง อ.สวนผึ้ง จ.ราชบุรี	๒๘.๐

๔. ค่าความชื้นในดิน (กรมทรัพยากรน้ำ/คณะกรรมการเฝ้าระวังน้ำ)

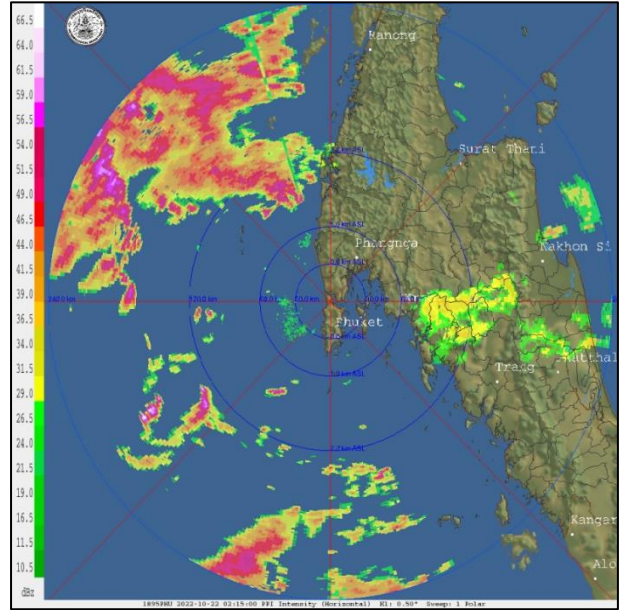
ภูมิภาค	ความชื้นในดิน [-] ๑ ก.ย. ๖๕	ความชื้นในดิน [-] ๗ ต.ค. ๖๕	แนวโน้ม
เหนือ	๒๐-๔๐	๔๐-๖๐	เพิ่มขึ้น
กลาง	๖๐-๘๐	๘๐-๑๐๐	เพิ่มขึ้น
ตะวันออกเฉียงเหนือ	๔๐-๖๐	๘๐-๑๐๐	เพิ่มขึ้น
ตะวันออก	๔๐-๖๐	๘๐-๑๐๐	เพิ่มขึ้น
ตะวันตก	๒๐-๔๐	๔๐-๖๐	เพิ่มขึ้น
ใต้	๔๐-๖๐	๔๐-๖๐	ทรงตัว

หมายเหตุ : ความชื้นในดิน ๐ หมายถึง ดินที่แห้งสนิท และ ๑๐๐ หมายถึง ดินที่อิ่มน้ำ

๕. เรดาร์ตรวจอากาศ ณ วันที่ ๒๒ ตุลาคม ๒๕๖๕ (กรมอุตุนิยมวิทยา)



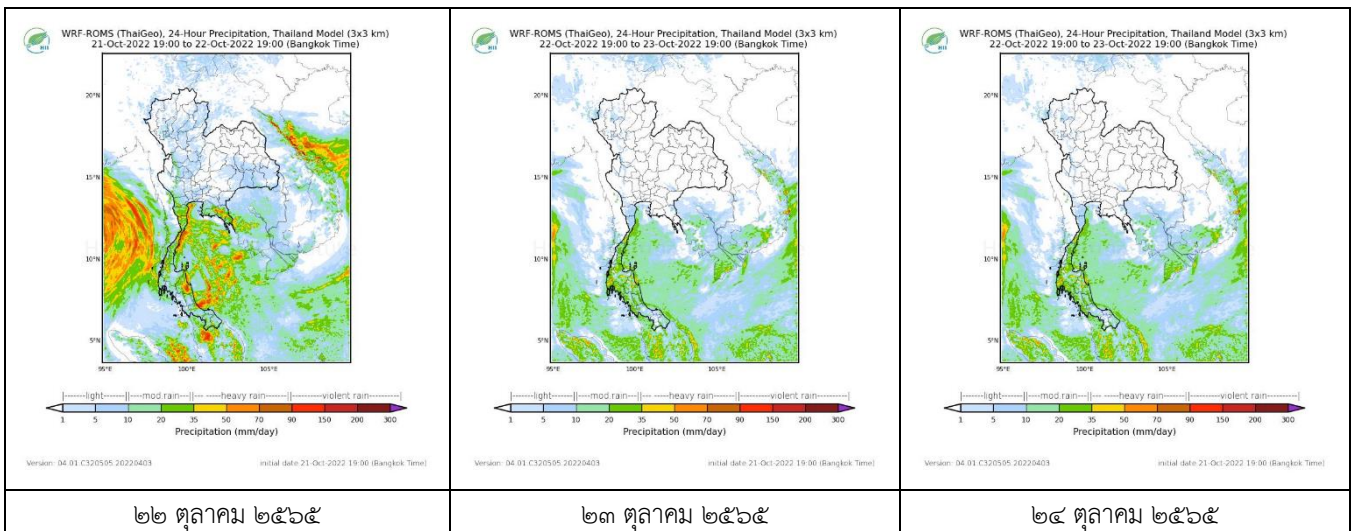
สถานีสุราษฎร์ธานี เวลา ๐๘.๑๕ น.



สถานีภูเก็ต เวลา ๐๘.๑๕ น.

จากเรดาร์ตรวจอากาศพบว่ามียกุ่มเมฆฝนปกคลุมบริเวณภาคใต้ของประเทศไทย

๖. แผนภาพคาดการณ์ฝนล่วงหน้า ๓ วัน (สถาบันสารสนเทศทรัพยากรน้ำ (องค์การมหาชน))



๗. สถานการณ์น้ำในแหล่งเก็บกักน้ำ ณ วันที่ ๒๑ ตุลาคม ๒๕๖๕ (กรมชลประทาน กรมทรัพยากรน้ำ และสทช.)

๗.๑ ปริมาณน้ำในอ่างฯ ๕๙,๑๘๕ ล้าน ลบ.ม. คิดเป็นร้อยละ ๘๓ (ปริมาณน้ำใช้การได้ ๓๕,๖๔๘ ล้าน ลบ.ม. คิดเป็นร้อยละ ๗๕) ปริมาณน้ำในอ่างฯ เทียบกับปี ๒๕๖๔ (๕๒,๑๒๑ ล้าน ลบ.ม. คิดเป็นร้อยละ ๗๓) มากกว่าปี ๒๕๖๔ จำนวน ๗,๐๖๔ ล้าน ลบ.ม. ปริมาณน้ำไหลลงอ่างฯ จำนวน ๒๒๐.๐๕ ลบ.ม. ปริมาณน้ำระบาย จำนวน ๑๒๖.๓๐ ล้าน ลบ.ม. สามารถรับน้ำได้อีก ๑๒,๕๕๕ ล้าน ลบ.ม.

อ่างเก็บน้ำ	ความจุที่ รณ. (ล้าน ลบ.ม.)	ปริมาณ น้ำในอ่าง		ปริมาณ น้ำใช้การได้		ปริมาณ น้ำไหลลงอ่าง		ปริมาณ น้ำระบาย		ปริมาณ น้ำรับได้อีก (ล้าน ม. ^๓) <small>(ความจุที่รณ.- ปริมาณน้ำ ปัจจุบัน)</small>
		ปริมาณ (ล้าน ม. ^๓)	% น้ำ เก็บ กัก	ปริมาณ (ล้าน ม. ^๓)	% น้ำ ใช้ การ	วันนี้ (ล้าน ม. ^๓)	เมื่อวาน (ล้าน ม. ^๓)	วันนี้ (ล้าน ม. ^๓)	เมื่อวาน (ล้าน ม. ^๓)	
๑.ภูมิพิล	๑๓,๔๖๒	๑๑,๗๕๒	๘๗	๗,๙๕๒	๘๒	๒๕.๕๕	๒๘.๒๐	๑.๐๐	๑.๐๐	๑,๗๑๐
๒.สิริกิติ์	๙,๕๑๐	๖,๘๐๔	๗๒	๓,๙๕๔	๕๙	๑๒.๕๔	๑๔.๖๑	๓.๐๐	๒.๘๗	๒,๗๐๖
๓.จุฬารัตน์	๑๖๔	๑๕๔	๙๔	๑๑๗	๙๒	๐.๔๕	๐.๔๕	๐.๐๐	๐.๒๑	๑๐
๔.อุบลรัตน์	๒,๔๓๑	๓,๐๙๙	๑๒๗	๒,๕๑๘	๑๓๖	๓๐.๓๕	๓๐.๙๗	๔๓.๐๐	๔๖.๐๑	เต็มความจุ

๕.ลำปาง	๑,๙๘๐	๑,๘๔๗	๙๓	๑,๗๔๗	๙๓	๔.๑๓	๑.๓๑	๒.๘๔	๒.๘๔	๑๓๓
๖.สุรินทร์	๑,๙๖๖	๑,๗๙๖	๙๑	๙๖๔	๘๕	๓.๒๖	๐.๐๐	๕.๐๗	๗.๐๐	๑๗๐
๗.ป่าสักชลสิทธิ์	๙๖๐	๑,๐๐๔	๑๐๕	๑,๐๐๑	๑๐๕	๓๔.๐๒	๒๒.๘๑	๒๕.๙๕	๓๑.๑๑	เต็มความจุ
๘.ศรีนครินทร์	๑๗,๗๔๕	๑๕,๘๒๒	๘๙	๕,๕๕๗	๗๔	๒๓.๒๗	๒๗.๖๔	๓.๐๐	๒.๙๘	๑,๙๒๓
๙.วชิราลงกรณ์	๘,๘๖๐	๖,๓๐๕	๗๑	๓,๒๙๓	๕๖	๗.๙๑	๑๑.๐๕	๗.๐๕	๗.๐๐	๒,๕๕๕
๑๐.ขุนด่านปราการชล	๒๒๔	๒๒๕	๑๐๐	๒๒๐	๑๐๐	๐.๓๐	๐.๓๐	๐.๐๔	๐.๐๔	เต็มความจุ
๑๑.รัชชประภา	๕,๖๓๙	๓,๖๕๕	๖๕	๒,๓๐๓	๕๔	๔๘.๕๕	๒๓.๓๕	๕.๓๗	๕.๑๔	๑,๙๘๔
๑๒.บางกลาง	๑,๔๕๔	๗๓๐	๕๐	๔๕๔	๓๙	๓.๙๑	๔.๙๕	๓.๐๙	๓.๐๓	๗๒๔

๗.๒ อ่างเก็บน้ำขนาดกลาง ๔๑๒ แห่ง มีปริมาณน้ำ ๔,๗๖๓ ล้าน ลบ.ม. (๙๒%) ปริมาณน้ำใช้การ ๔,๓๗๖ ล้าน ลบ.ม. (๙๑%)

๗.๓ แหล่งน้ำในพื้นที่นอกเขตชลประทาน ๑๐๒,๐๙๙ แห่ง มีปริมาณน้ำรวม ๘,๑๑๑ ล้าน ลบ.ม. (๙๖%)

๗.๔ แหล่งน้ำขนาดเล็กนอกเขตชลประทาน ๑๓๘ แห่ง ตรวจวัดโดยกรมทรัพยากรน้ำ เริ่มต้นฤดูฝน มีปริมาณน้ำ ๒๐๑.๖๐ ล้าน ลบ.ม. (๘๐%) ปริมาณน้ำปัจจุบัน ๒๖๕.๑๐ ล้าน ลบ.ม. (๙๗%)

ภูมิภาค	จำนวน (แห่ง)	ปริมาณรวม (ล้าน ลบ.ม.)	ปริมาณน้ำ (ล้าน ลบ.ม.)							ปัจจุบัน	
			เดือน						๑๙ ต.ค. ๖๕	ร้อยละ	
			เม.ย. ๖๕	พ.ค. ๖๕	มิ.ย. ๖๕	ก.ค. ๖๕	ส.ค. ๖๕	ก.ย. ๖๕			
เหนือ	๑๗,๒๔๙	๑,๑๐๓	๕๙๒.๑๖	๕๔๔.๐๒	๖๐๙.๖๙	๕๗๓.๐๖	๗๖๔.๙๖	๗๙๘.๔๐	๙๖๒.๑๐	๙๘	
ตะวันออกเฉียงเหนือ	๕๔,๕๕๗	๓,๕๖๔	๒,๖๐๑.๘๑	๒,๔๗๕.๐๕	๒,๘๐๙.๗๔	๒,๕๔๓.๙๑	๓,๔๕๕.๒๑	๓,๕๐๓.๕๒	๔,๒๒๐.๗๕	๙๖	
กลาง	๑๖,๓๖๗	๑,๑๓๗	๑,๐๘๒.๔๑	๙๖๗.๓๘	๙๔๐.๔๕	๘๖๗.๕๔	๑,๐๙๔.๓๕	๑,๐๘๓.๗๑	๑,๕๖๑.๒๕	๙๘	
ตะวันออก	๗,๘๐๔	๖๓๕	๖๙๐.๓๒	๖๑๐.๑๕	๕๘๘.๐๙	๕๓๔.๒๓	๗๗๓.๙๙	๗๔๕.๒๑	๙๙๔.๘๔	๙๙	
ตะวันตก	๒,๕๐๖	๗๑๑	๑๕๓.๗๒	๑๔๐.๕๘	๑๓๖.๓๔	๑๓๒.๐๓	๑๑๖.๔๐	๑๑๔.๘๐	๑๕๕.๒๑	๙๕	
ใต้	๓,๖๒๖	๑,๓๑๙	๓๐๗.๓๘	๒๗๘.๖๖	๒๖๖.๕๐	๒๕๐.๓๐	๒๒๖.๓๑	๒๑๙.๑๑	๒๑๐.๒๘	๖๑	
รวม	๑๐๒,๐๙๙.๐๐	๘,๔๗๐	๕,๔๒๗.๘๐	๕,๐๑๕.๘๓	๕,๓๕๐.๘๐	๔,๙๐๑.๐๘	๖,๔๓๑.๒๒	๖,๔๖๔.๗๖	๘,๑๐๔.๔๒	๙๖	

๘. สถานการณ์น้ำในประเทศ ณ วันที่ ๑๖ - ๒๒ ตุลาคม ๒๕๖๕ (กรมชลประทาน)

สถานี	แม่น้ำ	อำเภอ	จังหวัด	ระดับตลิ่ง (ม. รทก.)	ระดับน้ำ (ม.รทก.)				แนวโน้ม	เปรียบเทียบระดับตลิ่ง
					พุด	พฤษภาคม	ตุลาคม	เสาร์		
					๑๙ ต.ค.	๒๐ ต.ค.	๒๑ ต.ค.	๒๒ ต.ค.		
P.๑	ปิง	เมือง	เชียงใหม่	๓.๗๐	๑.๖๘	๑.๖๕	๑.๖๑	๑.๕๘	ลดลง	-๒.๑๒
W.๑C	วัง	เมือง	ลำปาง	๕.๒๐	๐.๑๔	๐.๒๖	๐.๑๘	๐.๒๐	เพิ่มขึ้น	-๕.๐๐
Y.๑๖	ยม	บางระกำ	พิษณุโลก	๗.๓๐	๑๐.๕๕	๑๐.๔๓	๑๐.๓๐	๑๐.๑๖	ลดลง	ล้นตลิ่ง
N.๗A	น่าน	เมือง	พิจิตร	๙.๘๗	๘.๙๖	๘.๗๓	๘.๒๙	๗.๘๔	ลดลง	-๒.๐๓
C.๒	เจ้าพระยา	เมือง	นครสวรรค์	๒๕.๗๐	๒๔.๘๒	๒๔.๗๐	๒๔.๕๕	๒๔.๔๐	ลดลง	-๑.๓๐
C.๑๓	เจ้าพระยา	สรรพยา	ชัยนาท	๑๖.๓๔	๑๖.๙๔	๑๖.๖๘	๑๖.๕๘	๑๖.๔๐	ลดลง	ล้นตลิ่ง
M.๖A	มูล	สตึก	บุรีรัมย์	๗.๙๕	๘.๒๖	๘.๑๓	๘.๐๓	๗.๙๓	ลดลง	-๐.๐๒
M.๑๙๑	ลำตะคอง	เมือง	นครราชสีมา	๓.๕๐	๒.๖๓	๒.๕๗	๒.๔๒	๒.๒๗	ลดลง	-๑.๒๓
M.๗	มูล	เมือง	อุบลราชธานี	๗.๐๐	๑๑.๓๑	๑๑.๒๒	๑๑.๑๑	๑๐.๙๙	ลดลง	ล้นตลิ่ง
M.๖๙	ลำเซบก	ตระการพืชผล	อุบลราชธานี	๗.๓๐	๙.๐๖	๘.๙๒	๘.๗๙	๘.๖๕	ลดลง	ล้นตลิ่ง
X.๖๔	คลองท่าแซะ	ท่าแซะ	ชุมพร	๑๗.๑๓	๑๓.๘๙	๑๓.๑๑	๑๓.๐๖	๑๑.๕๒	ลดลง	-๕.๖๑
X.๑๔๙	คลองกลาย	นบพิตำ	นครศรีธรรมราช	๓๓.๙๖	๒๗.๖๙	๒๗.๗๑	๒๗.๙๔	๒๗.๗๖	ลดลง	-๖.๒๐
X.๒๗๔	แม่น้ำโก-ลก	แว้ง	นราธิวาส	๒๔.๑๘	๑๘.๕๘	๑๙.๐๓	๑๘.๘๘	๒๐.๕๖	เพิ่มขึ้น	-๓.๖๒
X.๓๗A	แม่น้ำตาปี	พระแสง	สุราษฎร์ธานี	๑๑.๗๐	๘.๗๘	๙.๑๒	๙.๓๙	๗.๖๕	ลดลง	-๔.๐๕

*** ยังไม่ได้รับรายงาน

๙. สถานการณ์น้ำในพื้นที่ลุ่มน้ำโขง ณ วันที่ ๒๑ ตุลาคม ๒๕๖๕ (คณะกรรมการแม่โขง)

สถานี	ระดับอ้างอิง (ม.รทท.)	ระดับตลิ่ง (ม.)	ระดับน้ำ (ม.)		เทียบกับ ระดับตลิ่ง (ม.)	ระดับน้ำคาดการณ์ (ม.)				
			๒๐ ต.ค.	๒๑ ต.ค.		๒๒ ต.ค.	๒๓ ต.ค.	๒๔ ต.ค.	๒๕ ต.ค.	๒๖ ต.ค.
เขื่อนจิ่งหง (จีน)	-	-	๕๓๕.๒๓	๕๓๕.๒๒	-	-	-	-	-	-
เชียงแสน (เชียงราย)	๓๕๗.๑๑๐	๑๒.๘๐	๒.๔๗	๒.๔๓	-๑๐.๓๗	๒.๓๘	๒.๓๕	๒.๓๓	๒.๓๗	๒.๔๓
หลวงพระบาง (สปป.ลาว)	๒๖๗.๑๕๕	๑๘.๐๐	๙.๖๐	๙.๕๘	-๘.๔๒	๙.๕๕	๙.๕๒	๙.๔๘	๙.๕๖	๙.๕๔
เชียงคาน (เลย)	๑๙๔.๑๑๘	๑๖.๐๐	๗.๒๑	๗.๑๒	-๘.๘๘	๗.๐๓	๖.๙๓	๖.๘๔	๖.๗๗	๖.๗๓
เวียงจันทน์ (สปป.ลาว)	๑๕๘.๐๔๐	๑๒.๕๐	๔.๗๗	๔.๖๓	-๗.๘๗	๔.๕๓	๔.๔๔	๔.๓๓	๔.๒๓	๔.๑๕
เมือง (หนองคาย)	๑๕๓.๖๔๘	๑๒.๒๐	๔.๓๘	๔.๑๘	-๘.๐๒	๔.๐๔	๓.๙๒	๓.๘๐	๓.๗๐	๓.๖๒
ปากซัน (สปป.ลาว)	๑๔๒.๑๒๕	๑๔.๕๐	๕.๕๒	๕.๓๐	-๙.๒๐	๕.๑๔	๕.๐๔	๔.๙๖	๔.๘๗	๔.๘๐
เมือง (นครพนม)	๑๓๐.๙๖๑	๑๒.๐๐	๔.๔๕	๔.๓๐	-๗.๗๐	๔.๑๓	๔.๐๒	๓.๙๔	๓.๘๘	๓.๘๐
ท่าแขก (สปป.ลาว)	๑๒๙.๖๒๙	๑๔.๐๐	๕.๕๘	๕.๔๔	-๘.๕๖	๕.๒๗	๕.๑๕	๕.๐๖	๕.๐๐	๔.๙๑
เมือง (มุกดาหาร)	๑๒๔.๒๑๙	๑๒.๕๐	๔.๓๔	๔.๒๑	-๘.๒๙	๔.๐๗	๓.๙๐	๓.๗๙	๓.๗๐	๓.๖๔
สะพานมิตรภาพ (สปป.ลาว)	๑๒๕.๔๑๐	๑๓.๐๐	๒.๗๗	๒.๖๔	-๑๐.๓๖	๒.๕๐	๒.๓๔	๒.๒๔	๒.๑๖	๒.๑๒
โขงเจียม (อุบลราชธานี)	๘๙.๐๓๐	๑๔.๕๐	๘.๒๙	๗.๘๗	-๖.๖๓	๗.๕๕	๗.๒๕	๖.๙๒	๖.๖๖	๖.๔๔
ปากซ (สปป.ลาว)	๘๖.๔๙๐	๑๒.๐๐	๖.๖๖	๖.๓๖	-๕.๖๔	๖.๑๖	๕.๙๐	๕.๖๑	๕.๔๐	๕.๒๒

***ไม่มีสถานการณ์

๑๐. สถานการณ์เตือนภัย Early Warning ณ วันที่ ๒๒ ตุลาคม ๒๕๖๕ (กรมทรัพยากรน้ำ)

การแจ้งเตือน	สถานี	การแจ้งเตือน	ช่วงเวลา
เตือนสีแดง (อพยพ)	บ้านทุ่งลัง ตำบลสะทอน อำเภอนาหว้า จังหวัดสกลนคร	ปริมาณฝนสะสม ๑๒ ชั่วโมง ๑๔๔.๕ มิลลิเมตร	๒๒ ต.ค.๖๕/๑๔.๕๗ น.
เตือนสีเหลือง (เตือนภัย)	บ้านปรัก ตำบลลำไพล อำเภอเทพา จังหวัดสงขลา	ปริมาณฝนสะสม ๑๒ ชั่วโมง ๑๒๐.๐ มิลลิเมตร	๒๑ ต.ค.๖๕/๑๘.๕๕ น.
	บ้านน้ำเขียว ตำบลเขาแดง อำเภอสะบ้าย้อย จังหวัดสงขลา	ปริมาณฝนสะสม ๑๒ ชั่วโมง ๑๑๘.๕ มิลลิเมตร	๒๑ ต.ค.๖๕/๒๐.๔๓ น.
	บ้านควนเนียง* ตำบลพะตง อำเภอหาดใหญ่ จังหวัดสงขลา	ค่าระดับน้ำ ๓.๕๐ เมตร ระดับวิกฤติ ๔.๔๐ เมตร	๒๑ ต.ค.๖๕/๒๑.๑๙ น.
เตือนสีเขียว (เฝ้าระวัง)	บ้านมะนังบังแยง ตำบลจะนะ อำเภอจะนะ จังหวัดนราธิวาส	ปริมาณฝนสะสม ๑๒ ชั่วโมง ๑๐๐.๕ มิลลิเมตร	๒๑ ต.ค.๖๕/๑๘.๕๙ น.
	บ้านท่าเรือ* ตำบลศรีสาข อำเภอศรีสาข จังหวัดนราธิวาส	ปริมาณฝนสะสม ๑๒ ชั่วโมง ๙๙.๕ มิลลิเมตร	๒๑ ต.ค.๖๕/๑๙.๒๔ น.
	บ้านไอร์เจีย ตำบลชากอ อำเภอศรีสาข จังหวัดนราธิวาส	ปริมาณฝนสะสม ๑๒ ชั่วโมง ๙๙.๕ มิลลิเมตร	๒๑ ต.ค.๖๕/๑๙.๔๘ น.
	บ้านพรต ตำบลเกาะสะบ้า อำเภอเทพา จังหวัดสงขลา	ปริมาณฝนสะสม ๑๒ ชั่วโมง ๙๙.๕ มิลลิเมตร	๒๑ ต.ค.๖๕/๒๑.๔๒ น.
	บ้านสองพี่น้อง* ตำบลท่าโพธิ์ อำเภอสะเดา จังหวัดสงขลา	ค่าระดับน้ำ ๓.๔๙ เมตร ระดับวิกฤติ ๔.๖๕ เมตร	๒๒ ต.ค.๖๕/๑๐.๓๙ น.

***สำนักงานทรัพยากรน้ำภาคที่ ๓ ได้ดำเนินการแจ้งเตือนอาสาสมัครและเครือข่าย รวมถึงหน่วยงานที่เกี่ยวข้องในพื้นที่เสี่ยงภัยแล้ว

๑๑. พื้นที่ติดตามและเฝ้าระวังสถานการณ์ธรณีพิบัติภัย ณ วันที่ ๒๒ ตุลาคม ๒๕๖๕ (กรมทรัพยากรธรณี)

เนื่องจากในพื้นที่เสี่ยงภัยดินถล่มมีฝนตกต่อเนื่อง ประกอบกับมีพื้นที่คาดการณ์ปริมาณน้ำฝนที่อาจก่อให้เกิดดินถล่มล่วงหน้า โดยเฉพาะในบริเวณภาคกลาง จังหวัดประจวบคีรีขันธ์ และภาคใต้ จังหวัดชุมพร ศูนย์ปฏิบัติการธรณีพิบัติภัยจึงได้ทำการเฝ้าระวังและติดตาม สถานการณ์ธรณีพิบัติภัยดินถล่มและน้ำป่าไหลหลากเป็นพิเศษ และจะทำการแจ้งเตือนอาสาสมัครเครือข่ายในพื้นที่เสี่ยงภัยต่อไป

๑๒. เหตุการณ์วิกฤตน้ำปัจจุบัน ณ วันที่ ๒๒ ตุลาคม ๒๕๖๕ [เวลา ๑๕.๐๐ น.(เมื่อวาน) - ๐๘.๐๐ น.(วันนี้)]

จ.อุบลราชธานี - สำหรับภาพรวมสถานการณ์น้ำท่วมของจังหวัดอุบลราชธานี ระดับน้ำยังปรับตัวลดลงอีก ๑๑ เซนติเมตร ทำให้แม่น้ำมูลที่ไหลผ่านตัวเมืองอุบลราชธานีมีระดับน้ำสูง ๑๑.๑๑ เมตร มีน้ำล้นตลิ่ง ๔.๑๑ เมตร บางจุดทรุดสูงและรถกระบะเริ่มวิ่งผ่านได้ แต่บางจุดที่มีน้ำลึกยังต้องใช้เรือเป็นพาหนะนานเกือบ ๑ เดือนแล้ว ขณะที่ความเสียหายจากน้ำท่วมครั้งนี้มี ๑๙ อำเภอ พื้นที่เกษตรกรรมจมน้ำกว่า ๓๖๑,๐๐๐ ไร่ ถนนถูกน้ำท่วม ๑๕๗ สาย วัด โรงเรียน โรงพยาบาลส่งเสริมสุขภาพตำบลถูกน้ำท่วมรวม ๑๔๙ แห่ง สะพาน ๑๑ แห่ง คนกว่า ๑๐๕,๐๐๐ คน ได้รับความเดือดร้อนในจำนวนนี้กว่า ๓๕,๐๐๐ คนต้องอพยพหนีน้ำท่วม ซึ่งหอการค้าคาดว่าความเสียหายจากน้ำท่วมครั้งนี้กว่า ๖,๐๐๐ ล้านบาท

๑๓. สถานการณ์ภาวะน้ำท่วม และสถานการณ์ฝนแล้ง/ฝนทิ้งช่วง ณ วันที่ ๒๒ ตุลาคม ๒๕๖๕ (ปก.)

สถานการณ์อุทกภัย

๑. จากสถานการณ์ร่องมรสุมยังคงพาดผ่านภาคใต้ตอนกลาง ทำให้ภาคใต้มีฝนตกต่อเนื่อง และมีฝนตกหนักถึงหนักมาก บางแห่ง ระหว่างวันที่ ๑๖ - ๒๒ ต.ค. ๖๕ เกิดสถานการณ์น้ำท่วมฉับพลัน น้ำป่าไหลหลาก และน้ำท่วมขังในพื้นที่ **๗ จังหวัด (ภูเก็ต พังงา สตูล กระบี่ สงขลา ตรัง นราธิวาส) ๒๓ อำเภอ ๖๖ ตำบล ๒๕๖ หมู่บ้าน ประชาชนได้รับผลกระทบ ๙,๐๗๑ ครัวเรือน ปัจจุบันยังคงมีสถานการณ์ในพื้นที่ ๓ จังหวัด ๔ อำเภอ ๙ ตำบล ๔๙ หมู่บ้าน ประชาชนได้รับผลกระทบ ๑,๕๒๙ ครัวเรือน**

๒. จากสถานการณ์มรสุมตะวันตกเฉียงใต้พัดปกคลุมทะเลอันดามัน ประเทศไทย และอ่าวไทย ทำให้มีฝนตกหนักถึงหนักมากกับมีลมแรง บริเวณภาคเหนือ ภาคตะวันออกเฉียงเหนือ ภาคกลาง ภาคตะวันออก ภาคใต้ และอ่าวไทย และความกดอากาศสูงหรือมวลอากาศเย็นกำลังปานกลางจากประเทศจีนยังคงปกคลุมประเทศไทยตอนบน ประกอบกับร่องมรสุมพาดผ่านภาคใต้ตอนกลาง รวมถึงมีการระบายน้ำจากเขื่อนลงแม่น้ำสายหลักและลำน้ำสาขา ซึ่งส่งผลให้เกิดน้ำท่วมฉับพลัน น้ำป่าไหลหลาก น้ำล้นตลิ่งและน้ำท่วมขัง ระหว่างวันที่ ๒๘ ก.ย. - ๒๒ ต.ค. ๖๕ จำนวน ๕๙ จังหวัด ๓๕๒ อำเภอ ๑,๘๖๙ ตำบล ๑๑,๖๙๐ หมู่บ้าน ประชาชนได้รับผลกระทบ ๕๒๐,๔๙๔ ครัวเรือน มีผู้เสียชีวิต ๖ ราย (จ.ศรีสะเกษ ๓ ราย จ.เพชรบูรณ์ ๒ ราย จ.พระนครศรีอยุธยา ๑ ราย) ปัจจุบันยังคงมีสถานการณ์ ๒๗ จังหวัด ๑๔๒ อำเภอ ๙๔๑ ตำบล ๖,๕๗๓ หมู่บ้าน ประชาชนได้รับผลกระทบ ๔๒๓,๑๓๕ ครัวเรือน

๑๔. ลักษณะอากาศ ๗ วันข้างหน้า (ระหว่างวันที่ ๒๑ - ๒๗ ตุลาคม ๒๕๖๕)

ในช่วงวันที่ ๒๑ - ๒๒ ต.ค. ๖๕ ร่องมรสุมพาดผ่านบริเวณภาคใต้ตอนกลาง ประกอบกับมีหย่อมความกดอากาศต่ำกำลังแรงปกคลุมบริเวณทะเลอันดามันตอนกลาง ทำให้ลมตะวันตกเฉียงใต้บริเวณทะเลอันดามันมีกำลังแรง ลักษณะเช่นนี้ทำให้คลื่นลมบริเวณทะเลอันดามันตอนบนมีกำลังแรง โดยมีคลื่นสูง ๒ - ๓ เมตร บริเวณที่มีฝนฟ้าคะนอง คลื่นสูงมากกว่า ๓ เมตร สำหรับบริเวณความกดอากาศสูงหรือมวลอากาศเย็นที่ปกคลุมประเทศไทยตอนบนมีกำลังอ่อนลง ทำให้ประเทศไทยตอนบนมีอุณหภูมิสูงขึ้น กับมีหมอกในตอนเช้า ประกอบกับมีลมตะวันออกเฉียงใต้พัดนำความชื้นเข้ามาปกคลุมบริเวณประเทศไทยตอนบน ส่งผลให้ประเทศไทยตอนบนมีฝนเล็กน้อยบางแห่ง สำหรับภาคใต้มีฝนตกต่อเนื่องและมีฝนตกหนักถึงหนักมากบางแห่ง เนื่องจาก ส่วนในช่วงวันที่ ๒๓ - ๒๗ ต.ค. ๖๕ ร่องมรสุมจะเลื่อนขึ้นไปพาดผ่านบริเวณภาคใต้ตอนบน ทำให้ภาคใต้มีฝนตกต่อเนื่องและมีฝนตกหนักบางแห่ง ส่วนหย่อมความกดอากาศต่ำกำลังแรงที่ปกคลุมบริเวณทะเลอันดามันตอนกลางได้เคลื่อนไปปกคลุมบริเวณอ่าวเบงกอล ทำให้คลื่นลมบริเวณทะเลอันดามันมีกำลังอ่อนลง โดยมีคลื่นสูง ๑ - ๒ เมตร บริเวณที่มีฝนฟ้าคะนอง คลื่นสูงมากกว่า ๒ เมตร สำหรับบริเวณความกดอากาศสูงหรือมวลอากาศเย็นปกคลุมภาคเหนือ ภาคตะวันออกเฉียงเหนือ และทะเลจีนใต้ ประกอบกับลมตะวันออกเฉียงใต้พัดปกคลุมประเทศไทยตอนบนมีกำลังแรงขึ้น ทำให้ภาคเหนือและภาคตะวันออกเฉียงเหนือยังคงมีอากาศเย็นในตอนเช้า โดยในช่วงวันที่ ๒๕ - ๒๗ ต.ค. ๖๕ บริเวณประเทศไทยตอนบนจะมีฝนเกิดขึ้นได้บางพื้นที่

๑๕. ความช่วยเหลือภัยแล้งสะสมของกรมทรัพยากรน้ำ

ความช่วยเหลือในพื้นที่ประสบปัญหาอุทกภัย ตั้งแต่วันที่ ๑ สิงหาคม ๒๕๖๕ - ๒๐ ตุลาคม ๒๕๖๕

หน่วยงาน	จังหวัด	ปริมาณการ สูบน้ำ (ลบ.ม.)	ปริมาณการ แจกจ่ายน้ำ สะอาด (ลิตร)	น้ำดื่ม บรรจุ ขวด (ขวด)	ประโยชน์ที่ได้รับ		
					อุปโภค-บริโภค		พื้นที่เกษตร (ไร่)
					ครัวเรือน	ประชากร	
ภาค ๑	กำแพงเพชร	-	-	๖๐๐	๑๕๐	๖๐๐	-
	ลำปาง	๕๖๗,๐๐๐	๑๘,๐๐๐	๓,๖๐๐	๒๙๕	๑,๒๕๕	-
	แม่ฮ่องสอน	-	-	๑,๓๒๐	๒๕๕	๑,๐๗๐	-
	เชียงใหม่	-	-	๑,๘๐๐	-	-	-
	เชียงราย	-	๓๖,๐๐๐	๑,๘๐๐	๑๓๐	๖๕๐	-
ภาค ๒	กรุงเทพมหานคร	๗,๑๖๐,๔๐๐	-	-	-	-	-
	ปทุมธานี	๔,๑๕๖,๒๐๐	-	-	๗,๗๕๐	๑๖,๒๐๐	-
	สมุทรปราการ	๖๑๐,๔๐๐	-	-	-	-	-
	นนทบุรี	๖๔,๘๐๐	-	-	-	-	-
	นครสวรรค์	๑๙๕,๘๗๖	-	-	๑,๐๐๐	๓,๐๐๐	-
	สิงห์บุรี	๙๑,๒๖๐	-	-	๔๐	๒๕๐	-
	สระบุรี	๕๖๐,๕๒๐	-	-	๓,๙๙๓	๗,๘๘๘	-
ภาค ๓	อุตรธานี	๑,๐๘๑,๕๐๐	-	-	๒,๑๕๙	๕,๕๓๑	๑๘๐
	เลย	๔๐๐,๐๐๐	-	-	๑๐,๓๖๔	๒๑,๓๔๓	-
ภาค ๔	มหาสารคาม	๑๗๔,๔๐๐	-	-	๕๑๓	๑,๗๕๙	-
	ขอนแก่น	๓,๓๗๕,๙๐๐	-	-	๕,๑๔๗	๑๐,๑๕๕	-
ภาค ๕	นครราชสีมา	๑,๑๓๓,๑๖๐	-	๖๐๐	๖๐	๒๐๐	-
ภาค ๖	ปราจีนบุรี	๒,๑๑๒,๖๓๔	-	-	๓๕๘	๑,๗๓๐	๘๐๐
	ระยอง	๖๖๗,๒๐๐	-	-	๒,๐๐๐	๘,๐๐๐	๓๐
ภาค ๗	ราชบุรี	๒,๒๖๘,๗๒๐	-	-	๑๓๕	๔๖๐	๕๗๗
	นครปฐม	๑๔๕,๘๐๐	-	-	๙๔๘	๒,๔๐๐	๓,๐๐๐
	สุพรรณบุรี	๖,๘๖๑,๔๔๐	-	-	๓,๗๒๒	๑๐,๔๙๕	๒๑,๑๐๐
ภาค ๘	อุตรดิตถ์	-	-	๕๐๐	-	-	-
	น่าน	-	-	๒,๐๐๐	-	-	-
	แพร่	-	-	๕๐๐	๖๑	๒๔๔	-
	พิษณุโลก	๖๖๒,๐๐๐	-	-	๑,๓๓๑	๕,๑๔๐	๒,๒๐๐
	สุโขทัย	๔๔,๑๖๐	-	-	๕๑๓	๑,๖๓๐	-
ภาค ๑๑	อุบลราชธานี	๒,๕๗๔,๑๐๐	-	๒๗๖	๖๙๖	๒,๖๓๕	๕๐
	๒๘ จังหวัด	๓๔,๙๐๗,๔๗๐	๕๔,๐๐๐	๑๒,๙๙๖	๔๑,๖๒๐	๑๐๒,๖๓๕	๒๗,๙๓๗

กระทรวงทรัพยากรธรรมชาติและสิ่งแวดล้อม วันที่ ๒๑ ตุลาคม ๒๕๖๕

๑. กรม ทรัพยากรน้ำ สำนักงาน สำนักงานทรัพยากรน้ำที่ ๘
๒. กิจกรรมที่ดำเนินการ นายสุทัศน์ น้อยเล็ก ผู้อำนวยการสำนักงานทรัพยากรน้ำที่ ๘ พร้อมด้วยนายพัฒนศักดิ์ แก้วชูแสง ผู้อำนวยการส่วนอุทกวิทยาที่ ๑ สงขลา เข้าร่วมพิธีเปิดศูนย์อำนวยการป้องกันและบรรเทาอุทกภัยเทศบาลนครหาดใหญ่ ประจำปีงบประมาณ พ.ศ. ๒๕๖๖ โดยมีนายเจษฎา จิตรัตน์ ผู้ว่าราชการจังหวัดสงขลา เป็นประธานในพิธีฯ หอประชุมเทศบาลนครหาดใหญ่ เพื่อเตรียมความพร้อมรับมือกับสถานการณ์อุทกภัยที่อาจเกิดขึ้นในช่วงฤดูมรสุม พร้อมให้การช่วยเหลือผู้ประสบภัยได้อย่างรวดเร็วและมีประสิทธิภาพ บรรเทาความเดือดร้อน และลดความเสียหายทางด้านเศรษฐกิจ สาธารณูปโภค และทรัพย์สินของประชาชน
๓. ประโยชน์ที่ได้รับ _____ - _____ ไร่ _____ - _____ ลิตร
_____ - _____ ครัวเรือน _____ - _____ คน



กระทรวงทรัพยากรธรรมชาติและสิ่งแวดล้อม
วันที่ ๒๑ ตุลาคม ๒๕๖๕

๔. กรม ทรัพยากรน้ำ สำนักงาน สำนักงานทรัพยากรน้ำที่ ๘
๕. กิจกรรมที่ดำเนินการ นายสุทัศน์ น้อยเล็ก ผู้อำนวยการสำนักงานทรัพยากรน้ำที่ ๘ มอบหมายให้ส่วนจัดสรรน้ำ และ ส่วนเครื่องกล ดำเนินการเตรียมความพร้อมติดตั้งเครื่องสูบน้ำพื้นที่เสี่ยงอุทกภัย จังหวัดสงขลา ตามมาตรการรับมือ ฤดูฝน ๒๕๖๕ ของกองอำนวยการน้ำแห่งชาติ มาตรการที่ ๗ โดยติดตั้งเครื่องสูบน้ำ ขนาด ๑๒ นิ้ว จำนวน ๑ เครื่อง ในพื้นที่เสี่ยงอุทกภัย บริเวณบ้านทุ่งใหญ่ ถนนสายเกาะถ้ำชายทะเล หมู่ที่ ๓ ตำบลเขารูปช้าง อำเภอเมือง จังหวัด สงขลา เพื่อเตรียมความพร้อมช่วยบรรเทาอุทกภัย และลดความเสียหายให้กับประชาชนที่อาจเกิดขึ้น
๖. ประโยชน์ที่ได้รับ _____ ไร่ _____ ลิตร
_____ คริวเรือน _____ คน



จึงเรียนมาเพื่อโปรดทราบ

นายภาต ถาวรฤชรัตน์
อธิบดีกรมทรัพยากรน้ำ
ประธานคณะกรรมการศูนย์ปฏิบัติการ
ทรัพยากรธรรมชาติและสิ่งแวดล้อม (ด้านทรัพยากรน้ำ)