



## รายงานการเฝ้าระวังติดตามสถานการณ์น้ำและความช่วยเหลือ ศูนย์ปฏิบัติการทรัพยากรธรรมชาติและสิ่งแวดล้อม (ด้านทรัพยากรน้ำ) กระทรวงทรัพยากรธรรมชาติและสิ่งแวดล้อม

### ศูนย์ป้องกันวิกฤติน้ำ กรมทรัพยากรน้ำ

โทรศัพท์ ๐ ๒๒๗๑ ๖๐๐๐ ต่อ ๖๔๔๕ โทรสาร ๐ ๒๒๗๘ ๖๖๒๙ [www.dwr.go.th](http://www.dwr.go.th) IDLine: mekhalawoc Email: mekhala@dwr.mail.go.th

### ศูนย์เทคโนโลยีสารสนเทศทรัพยากรน้ำบาดาล กรมทรัพยากรน้ำบาดาล

โทรศัพท์ ๐ ๒๖๖๖ ๗๐๙๐ โทรสาร ๐ ๒๖๖๖ ๗๑๐๐ [www.dgr.go.th](http://www.dgr.go.th) Email: itcenter@dgr.mail.go.th

### สำนักงานนโยบายและแผนทรัพยากรธรรมชาติและสิ่งแวดล้อม

โทรศัพท์ ๐ ๒๒๖๕๖๕๐๐ [www.onep.go.th](http://www.onep.go.th) Email: [webmaster@onep.go.th](mailto:webmaster@onep.go.th)

### กรมทรัพยากรธรณี

โทรศัพท์ ๐ ๒๖๒๑๙๕๐๐ [www.dmr.go.th](http://www.dmr.go.th) Email: [webmaster@dmr.mail.go.th](mailto:webmaster@dmr.mail.go.th)

รายงานฉบับที่ ๕๘๘/๒๕๖๕

เวลา ๑๕.๐๐ น.

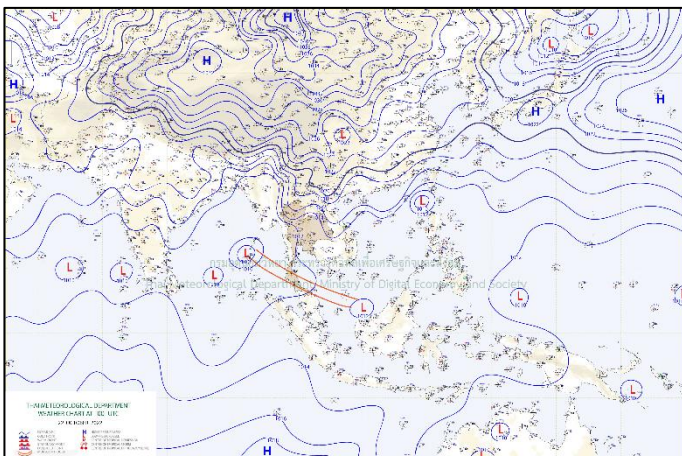
วันที่ ๒๒ ตุลาคม ๒๕๖๕

เรียน รมว.ทส. เลขานุการ รมว.ทส. ที่ปรึกษา รมว.ทส. ปกท.ทส. รอง ปกท.ทส. อทท. อทบ. และหน่วยงานที่เกี่ยวข้อง

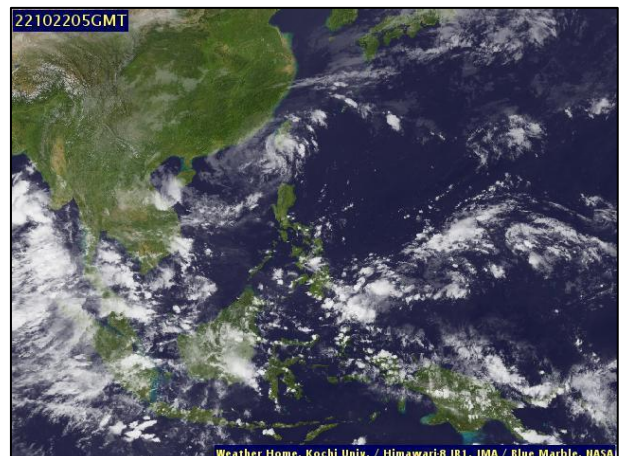
### ๑. สภาวะอากาศ เวลา ๑๑.๐๐ น. (กรมอุตุนิยมวิทยา)

พยากรณ์อากาศ ๒๔ ชั่วโมง ร่องมรสุมพาดผ่านภาคใต้ตอนกลาง ประกอบกับมีหย่อมความกดอากาศต่ำกำลังแรงปกคลุมบริเวณอ่าวเบงกอลตอนกลาง ในขณะที่ลมตะวันตกเฉียงใต้กำลังแรงที่พัดปกคลุมทะเลอันดามันตอนบนเริ่มมีกำลังอ่อนลง ส่วนลมตะวันออกเฉียงคงพัดปกคลุมอ่าวไทยและภาคใต้ ทำให้ภาคใต้มีฝนตกหนักบางแห่ง ขอให้ประชาชนบริเวณภาคใต้ระวังอันตรายจากฝนตกหนักและฝนที่ตกสะสม ซึ่งอาจทำให้เกิดน้ำท่วมฉับพลันและน้ำป่าไหลหลาก โดยเฉพาะพื้นที่ลาดเชิงเขาใกล้ทางน้ำไหลผ่านและพื้นที่ลุ่มไว้ด้วย ส่วนคลื่นลมบริเวณทะเลอันดามันและอ่าวไทยเริ่มมีกำลังอ่อนลง โดยมีคลื่นสูง ๑-๒ เมตร บริเวณที่มีฝนฟ้าคะนองคลื่นสูงมากกว่า ๒ เมตร ส่วนอ่าวไทยมีคลื่นสูงประมาณ ๑ เมตร บริเวณที่มีฝนฟ้าคะนองคลื่นสูงมากกว่า ๑ เมตร ขอให้ชาวเรือเดินเรือด้วยความระมัดระวังและหลีกเลี่ยงการเดินเรือบริเวณที่มีฝนฟ้าคะนอง เรือเล็กบริเวณทะเลอันดามันตอนบนควรงดออกจากฝั่งจนถึงวันที่ ๒๒ ต.ค. ๖๕

สำหรับบริเวณความกดอากาศสูงหรือมวลอากาศเย็นจากประเทศจีนยังคงปกคลุมประเทศไทยตอนบนและทะเลจีนใต้ ในขณะที่มีลมตะวันออกเฉียงพัดปกคลุมภาคตะวันออกเฉียงเหนือตอนล่าง ภาคกลางตอนล่าง รวมทั้งกรุงเทพมหานครและปริมณฑล และภาคตะวันออก ทำให้ประเทศไทยตอนบนมีอากาศเย็นกับมีหมอกบางในตอนเช้า และมีฝนเกิดขึ้นได้บางพื้นที่ ขอให้ประชาชนดูแลสุขภาพเนื่องจากสภาพอากาศที่เปลี่ยนแปลงในระยะนี้ไว้ด้วย

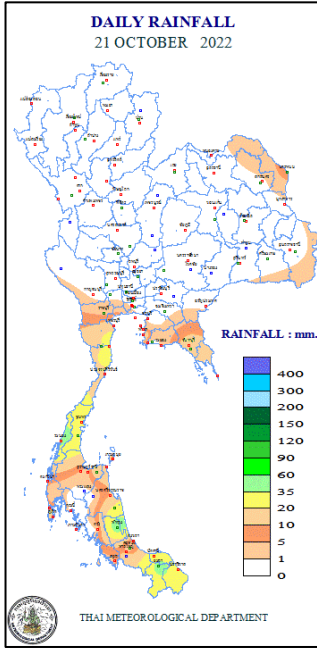


แผนที่อากาศ วันที่ ๒๒ ต.ค. ๒๕๖๕ เวลา ๐๗.๐๐ น.



ภาพถ่ายดาวเทียม วันที่ ๒๒ ต.ค. ๒๕๖๕ เวลา ๑๒.๐๐ น.

๒. ปริมาณฝนสะสม ณ เวลา ๐๗.๐๐น.(เมื่อวาน) - ๐๗.๐๐ น.(วันนี้) (กรมอุตุฯ)



จุดตรวจวัด	ปริมาณฝน (มม.)
จ.พัทลุง (สภข.)	๔๙.๕
จ.ระนอง	๔๐.๙
จ.ชุมพร (สวี่ สภข.)	๓๒.๘
จ.นราธิวาส	๓๐.๙
จ.ชลบุรี (พทยา)	๒๙.๒
จ.ปัตตานี	๒๖.๕
จ.ชุมพร	๒๔.๓

๓. ปริมาณฝนสะสมของพื้นที่ลาดเชิงเขา ๑๒ ชม. ที่ผ่านมา (กรมทรัพยากรน้ำ)

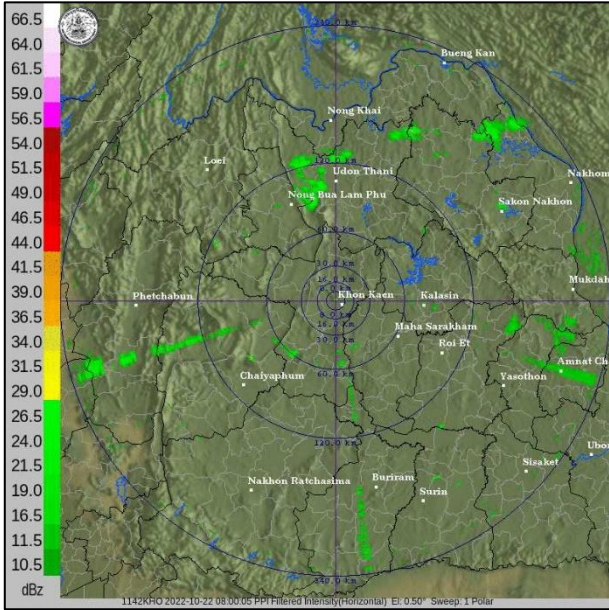
รหัสสถานี	จุดตรวจวัด	ปริมาณฝน (มม./๑๒ ชม.)
STN๑๗๑๐	บ้านปือจะ ต.ผดุงมาตร อ.จะนะ จ.นราธิวาส	๙๒.๐
STN๑๖๖๗	บ้านจันท์ ต.ท่ากุ่ม อ.เมืองตราด จ.ตราด	๔๒.๐
STN๐๐๙๒	บ้านตะแบกโพรง ต.อ่างทอง อ.ทับสะแก จ.ประจวบคีรีขันธ์	๓๕.๐
STN๐๐๙๓	บ้านมรสวบ ต.ชัยเกษม อ.บางสะพาน จ.ประจวบคีรีขันธ์	๓๒.๐
STN๐๕๗๖	บ้านดอกแดง ต.บางไทร อ.ตะกั่วป่า จ.พังงา	๓๑.๕
STN๐๑๔๒	บ้านโป่งกระทิงล่าง ต.บ้านบึง อ.บ้านคา จ.ราชบุรี	๓๑.๐
STN๐๐๙๐	บ้านน้ำตกสาย ๑ ต.ห้วยยาง อ.ทับสะแก จ.ประจวบคีรีขันธ์	๓๐.๐
STN๐๖๙๒	บ้านพุน้ำร้อน ต.บ้านบึง อ.บ้านคา จ.ราชบุรี	๒๙.๐
STN๐๔๗๐	บ้านสลักเพชรเหนือ ต.เกาะช้างใต้ อ.เกาะช้าง จ.ตราด	๒๘.๕
STN๐๕๖๔	บ้านห้วยผาก ต.สวนผึ้ง อ.สวนผึ้ง จ.ราชบุรี	๒๘.๐

๔. ค่าความชื้นในดิน (กรมทรัพยากรน้ำ/คณะกรรมการแม่ข่าย)

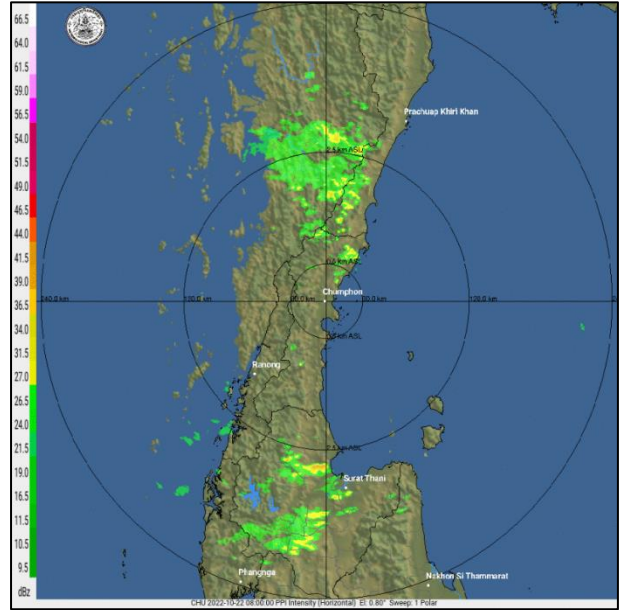
ภูมิภาค	ความชื้นในดิน [-] ๑ ก.ย. ๖๕	ความชื้นในดิน [-] ๗ ต.ค. ๖๕	แนวโน้ม
เหนือ	๒๐-๔๐	๔๐-๖๐	เพิ่มขึ้น
กลาง	๖๐-๘๐	๘๐-๑๐๐	เพิ่มขึ้น
ตะวันออกเฉียงเหนือ	๔๐-๖๐	๘๐-๑๐๐	เพิ่มขึ้น
ตะวันออก	๔๐-๖๐	๘๐-๑๐๐	เพิ่มขึ้น
ตะวันตก	๒๐-๔๐	๔๐-๖๐	เพิ่มขึ้น
ใต้	๔๐-๖๐	๔๐-๖๐	ทรงตัว

หมายเหตุ : ความชื้นในดิน ๐ หมายถึง ดินที่แห้งสนิท และ ๑๐๐ หมายถึง ดินที่อิ่มน้ำ

๕. เรดาร์ตรวจอากาศ ณ วันที่ ๒๒ ตุลาคม ๒๕๖๕ (กรมอุตุนิยมวิทยา)



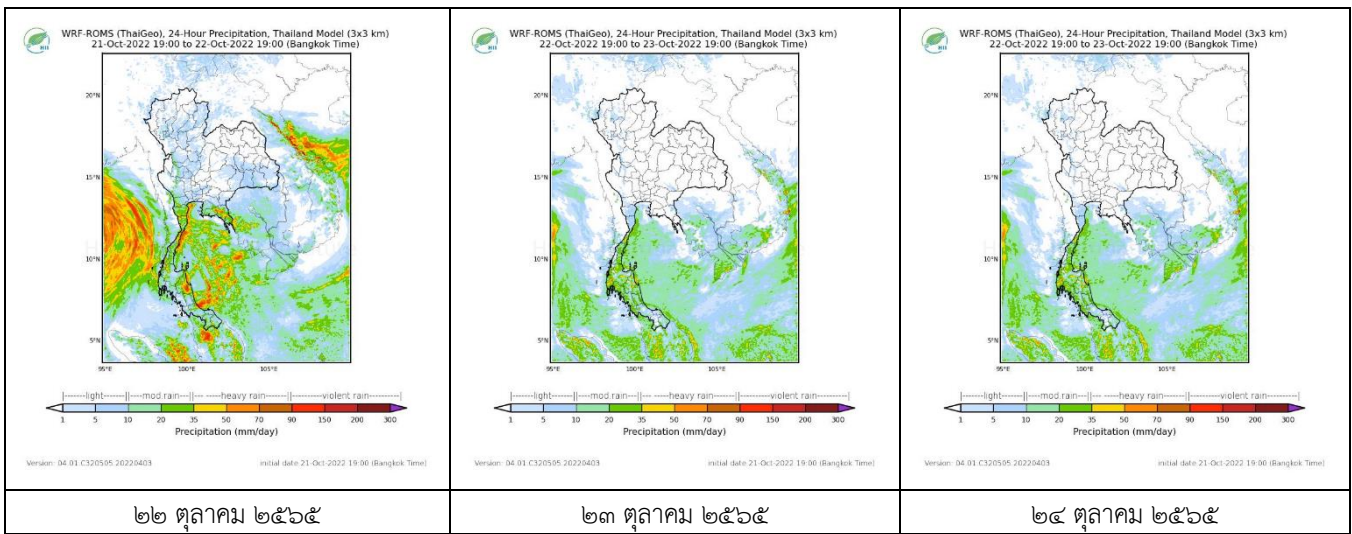
สถานีขอนแก่น เวลา ๑๕.๐๐ น.



สถานีชุมพร เวลา ๑๕.๐๐ น.

จากเรดาร์ตรวจอากาศพบว่ามีกกลุ่มเมฆฝนปกคลุมบริเวณภาคใต้ของประเทศไทย

๖. แผนภาพคาดการณ์ฝนล่วงหน้า ๓ วัน (สถาบันสารสนเทศทรัพยากรน้ำ (องค์การมหาชน))



๗. สถานการณ์น้ำในแหล่งเก็บกักน้ำ ณ วันที่ ๒๑ ตุลาคม ๒๕๖๕ (กรมชลประทาน กรมทรัพยากรน้ำ และสทช.)

๗.๑ ปริมาณน้ำในอ่างฯ ๕๙,๒๔๗ ล้าน ลบ.ม. คิดเป็นร้อยละ ๘๔ (ปริมาณน้ำใช้การได้ ๓๕,๗๑๐ ล้าน ลบ.ม. คิดเป็นร้อยละ ๗๕) ปริมาณน้ำในอ่างฯ เทียบกับปี ๒๕๖๔ (๕๒,๓๘๓ ล้าน ลบ.ม. คิดเป็นร้อยละ ๗๗) มากกว่าปี ๒๕๖๔ จำนวน ๖,๘๖๔ ล้าน ลบ.ม. ปริมาณน้ำไหลลงอ่างฯ จำนวน ๑๘๙.๙๓ ลบ.ม. ปริมาณน้ำระบาย จำนวน ๑๑๕.๘๔ ล้าน ลบ.ม. สามารถรับน้ำได้อีก ๑๑,๖๗๙ ล้าน ลบ.ม.

อ่างเก็บน้ำ	ความจุที่ รณ. (ล้าน ลบ.ม.)	ปริมาณ น้ำในอ่าง		ปริมาณ น้ำใช้การได้		ปริมาณ น้ำไหลลงอ่าง		ปริมาณ น้ำระบาย		ปริมาณ น้ำรับได้อีก (ล้าน ม. <sup>๓</sup> ) (ความจุที่รณ.- ปริมาณน้ำ ปัจจุบัน)
		ปริมาณ (ล้าน ม. <sup>๓</sup> )	% น้ำ เก็บ กัก	ปริมาณ (ล้าน ม. <sup>๓</sup> )	% น้ำใช้ การ	วันนี้ (ล้าน ม. <sup>๓</sup> )	เมื่อวาน (ล้าน ม. <sup>๓</sup> )	วันนี้ (ล้าน ม. <sup>๓</sup> )	เมื่อวาน (ล้าน ม. <sup>๓</sup> )	
๑.ภูมิพิล	๑๓,๔๖๒	๑๑,๗๗๘	๘๗	๗,๙๗๘	๘๓	๒๘.๑๗	๒๕.๕๕	๑.๐๐	๑.๐๐	๑,๖๘๔
๒.สิริกิติ์	๙,๕๑๐	๖,๘๑๓	๗๒	๓,๙๖๓	๕๙	๑๒.๓๗	๑๒.๕๔	๒.๘๓	๓.๐๐	๒,๖๙๗
๓.จุฬารัตน์	๑๖๔	๑๕๔	๙๔	๑๑๗	๙๒	๐.๗๕	๐.๔๕	๐.๓๐	๐.๐๐	๑๐
๔.อุบลรัตน์	๒,๔๓๑	๓,๐๗๕	๑๒๖	๒,๔๙๔	๑๓๕	๑๗.๗๗	๓๐.๓๕	๔๐.๐๓	๔๓.๐๐	เต็มความจุ



๕.ลำปาง	๑,๙๘๐	๑,๘๔๔	๙๓	๑,๗๔๔	๙๓	๑.๓๖	๔.๑๓	๒.๘๔	๒.๘๔	๑๓๖
๖.สุรินทร์	๑,๙๖๖	๑,๗๙๓	๙๑	๙๖๒	๘๕	๑.๕๙	๓.๒๖	๓.๓๙	๕.๐๗	๑๗๓
๗.ป่าสักชลสิทธิ์	๙๖๐	๑,๐๑๑	๑๐๕	๑,๐๐๘	๑๐๕	๓๑.๙๘	๓๔.๐๒	๒๔.๒๗	๒๕.๙๕	เต็มความจุ
๘.ศรีนครินทร์	๑๗,๗๔๕	๑๕,๘๔๑	๘๙	๕,๕๗๖	๗๔	๒๓.๙๓	๒๓.๒๗	๓.๐๐	๓.๐๐	๑,๙๐๔
๙.วชิราลงกรณ์	๘,๘๖๐	๖,๓๐๕	๗๑	๓,๒๙๓	๕๖	๗.๘๓	๗.๙๑	๖.๙๗	๗.๐๕	๒,๕๕๕
๑๐.ขุนด่านปราการชล	๒๒๔	๒๒๔	๑๐๐	๒๒๐	๑๐๐	๐.๐๑	๐.๓๐	๐.๓๐	๐.๐๔	เต็มความจุ
๑๑.รัชชประภา	๕,๖๓๙	๓,๖๙๐	๖๕	๒,๓๓๘	๕๔	๓๗.๕๗	๔๘.๕๕	๒.๔๗	๕.๓๗	๑,๙๔๙
๑๒.บางกลาง	๑,๔๕๔	๗๓๓	๕๐	๔๕๖	๓๙	๕.๓๗	๓.๙๑	๓.๐๘	๓.๐๙	๗๒๑

๗.๒ อ่างเก็บน้ำขนาดกลาง ๔๑๒ แห่ง มีปริมาณน้ำ ๔,๗๖๑ ล้าน ลบ.ม. (๙๒%) ปริมาณน้ำใช้การ ๔,๓๗๓ ล้าน ลบ.ม. (๙๑%)

๗.๓ แหล่งน้ำในพื้นที่นอกเขตชลประทาน ๑๐๒,๐๙๙ แห่ง มีปริมาณน้ำรวม ๘,๑๐๔ ล้าน ลบ.ม. (๙๖%)

๗.๔ แหล่งน้ำขนาดเล็กนอกเขตชลประทาน ๑๓๘ แห่ง ตรวจวัดโดยกรมทรัพยากรน้ำ เริ่มต้นฤดูฝน มีปริมาณน้ำ ๒๐๑.๖๐ ล้าน ลบ.ม. (๘๐%) ปริมาณน้ำปัจจุบัน ๒๖๕.๑๐ ล้าน ลบ.ม. (๙๗%)

ภูมิภาค	จำนวน (แห่ง)	ปริมาณรวม (ล้าน ลบ.ม.)	ปริมาณน้ำ (ล้าน ลบ.ม.)							ปัจจุบัน	
			เดือน						๑๙ ต.ค. ๖๕	ร้อยละ	
			เม.ย. ๖๕	พ.ค. ๖๕	มิ.ย. ๖๕	ก.ค. ๖๕	ส.ค. ๖๕	ก.ย. ๖๕			
เหนือ	๑๗,๒๔๙	๑,๑๐๓	๕๙๒.๑๖	๕๔๔.๐๒	๖๐๙.๖๙	๕๗๓.๐๖	๗๖๔.๙๖	๗๙๘.๔๐	๙๖๒.๑๐	๙๘	
ตะวันออกเฉียงเหนือ	๕๔,๕๕๗	๓,๕๖๔	๒,๖๐๑.๘๑	๒,๔๗๕.๐๕	๒,๘๐๙.๗๔	๒,๕๔๓.๙๑	๓,๔๕๕.๒๑	๓,๕๐๓.๕๒	๔,๒๒๐.๗๕	๙๖	
กลาง	๑๖,๓๖๗	๑,๑๓๗	๑,๐๘๒.๔๑	๙๖๗.๓๘	๙๔๐.๔๕	๘๖๗.๕๔	๑,๐๙๔.๓๕	๑,๐๘๓.๗๑	๑,๕๖๑.๒๕	๙๘	
ตะวันออก	๗,๘๐๔	๖๓๕	๖๙๐.๓๒	๖๑๐.๑๕	๕๘๘.๐๙	๕๓๔.๒๓	๗๗๓.๙๙	๗๔๕.๒๑	๙๙๔.๘๔	๙๙	
ตะวันตก	๒,๕๐๖	๗๑๑	๑๕๓.๗๒	๑๔๐.๕๘	๑๓๖.๓๔	๑๓๒.๐๓	๑๑๖.๔๐	๑๑๔.๘๐	๑๕๕.๒๑	๙๕	
ใต้	๓,๖๒๖	๑,๓๑๙	๓๐๗.๓๘	๒๗๘.๖๖	๒๖๖.๕๐	๒๕๐.๓๐	๒๒๖.๓๑	๒๑๙.๑๑	๒๑๐.๒๘	๖๑	
รวม	๑๐๒,๐๙๙.๐๐	๘,๔๗๐	๕,๔๒๗.๘๐	๕,๐๑๕.๘๓	๕,๓๕๐.๘๐	๔,๙๐๑.๐๘	๖,๔๓๑.๒๒	๖,๔๖๔.๗๖	๘,๑๐๔.๔๒	๙๖	

๘. สถานการณ์น้ำในประเทศ ณ วันที่ ๑๖ - ๒๒ ตุลาคม ๒๕๖๕ (กรมชลประทาน)

สถานี	แม่น้ำ	อำเภอ	จังหวัด	ระดับตลิ่ง (ม.รทก.)	ระดับน้ำ (ม.รทก.)				แนวโน้ม	เปรียบเทียบระดับตลิ่ง
					พุด	พฤษภาคม	ตุลาคม	เสาร์		
					๑๙ ต.ค.	๒๐ ต.ค.	๒๑ ต.ค.	๒๒ ต.ค.		
P.๑	ปิง	เมือง	เชียงใหม่	๓.๗๐	๑.๖๘	๑.๖๕	๑.๖๑	๑.๕๘	ลดลง	-๒.๑๒
W.๑C	วัง	เมือง	ลำปาง	๕.๒๐	๐.๑๔	๐.๒๖	๐.๑๘	๐.๒๐	เพิ่มขึ้น	-๕.๐๐
Y.๑๖	ยม	บางระกำ	พิษณุโลก	๗.๓๐	๑๐.๕๕	๑๐.๔๓	๑๐.๓๐	๑๐.๑๖	ลดลง	ล้นตลิ่ง
N.๗A	น่าน	เมือง	พิจิตร	๙.๘๗	๘.๙๖	๘.๗๓	๘.๒๙	๗.๘๔	ลดลง	-๒.๐๓
C.๒	เจ้าพระยา	เมือง	นครสวรรค์	๒๕.๗๐	๒๔.๘๒	๒๔.๗๐	๒๔.๕๕	๒๔.๔๐	ลดลง	-๑.๓๐
C.๑๓	เจ้าพระยา	สรรพยา	ชัยนาท	๑๖.๓๔	๑๖.๙๔	๑๖.๖๘	๑๖.๕๘	๑๖.๔๐	ลดลง	ล้นตลิ่ง
M.๖A	มูล	สตี๊ก	บุรีรัมย์	๗.๙๕	๘.๒๖	๘.๑๓	๘.๐๓	๗.๙๓	ลดลง	-๐.๐๒
M.๑๙๑	ลำตะคอง	เมือง	นครราชสีมา	๓.๕๐	๒.๖๓	๒.๕๗	๒.๔๒	๒.๒๗	ลดลง	-๑.๒๓
M.๗	มูล	เมือง	อุบลราชธานี	๗.๐๐	๑๑.๓๑	๑๑.๒๒	๑๑.๑๑	๑๐.๙๙	ลดลง	ล้นตลิ่ง
M.๖๙	ลำเซบก	ตระการพืชผล	อุบลราชธานี	๗.๓๐	๙.๐๖	๘.๙๒	๘.๗๙	๘.๖๕	ลดลง	ล้นตลิ่ง
X.๖๔	คลองท่าแซะ	ท่าแซะ	ชุมพร	๑๗.๑๓	๑๓.๘๙	๑๓.๑๑	๑๓.๐๖	๑๑.๕๒	ลดลง	-๕.๖๑
X.๑๔๙	คลองกลาย	นบพิตำ	นครศรีธรรมราช	๓๓.๙๖	๒๗.๖๙	๒๗.๗๑	๒๗.๙๔	๒๗.๗๖	ลดลง	-๖.๒๐
X.๒๗๔	แม่น้ำโก-ลก	แว้ง	นราธิวาส	๒๔.๑๘	๑๘.๕๘	๑๙.๐๓	๑๘.๘๘	๒๐.๕๖	เพิ่มขึ้น	-๓.๖๒
X.๓๗A	แม่น้ำตาปี	พระแสง	สุราษฎร์ธานี	๑๑.๗๐	๘.๗๘	๙.๑๒	๙.๓๙	๗.๖๕	ลดลง	-๔.๐๕

\*\*\* ยังไม่ได้รับรายงาน

**๙. สถานการณ์น้ำในพื้นที่ลุ่มน้ำโขง ณ วันที่ ๒๑ ตุลาคม ๒๕๖๕ (คณะกรรมการจัดการแม่น้ำโขง)**

สถานี	ระดับอ้างอิง (ม.รทท.)	ระดับตลิ่ง (ม.)	ระดับน้ำ (ม.)		เทียบกับ ระดับตลิ่ง (ม.)	ระดับน้ำคาดการณ์ (ม.)				
			๒๑ ต.ค.	๒๒ ต.ค.		๒๓ ต.ค.	๒๔ ต.ค.	๒๕ ต.ค.	๒๖ ต.ค.	๒๗ ต.ค.
เขื่อนจันทอง (จีน)	-	-	๕๓๕.๒๒	๕๓๕.๖๘	-	-	-	-	-	-
เขียงแสน (เขียงราย)	๓๕๗.๑๑๐	๑๒.๘๐	๒.๔๓	๒.๔๐	-๑๐.๔๐	๒.๓๘	๒.๕๕	๒.๖๕	๒.๗๐	๒.๖๖
หลวงพระบาง (สปป.ลาว)	๒๖๗.๑๙๕	๑๘.๐๐	๙.๕๘	๙.๓๒	-๘.๖๘	๙.๑๗	๙.๑๐	๙.๐๕	๙.๒๐	๙.๓๐
เขียงคาน (เลย)	๑๙๔.๑๑๘	๑๖.๐๐	๗.๑๒	๖.๙๘	-๙.๐๒	๖.๖๙	๖.๔๖	๖.๓๕	๖.๒๗	๖.๓๓
เวียงจันทน์ (สปป.ลาว)	๑๕๘.๐๔๐	๑๒.๕๐	๔.๖๓	๔.๕๓	-๗.๙๗	๔.๓๘	๔.๐๘	๓.๘๕	๓.๗๓	๓.๖๓
เมือง (หนองคาย)	๑๕๓.๖๔๘	๑๒.๒๐	๔.๑๘	๔.๐๕	-๘.๑๕	๓.๘๙	๓.๕๘	๓.๓๕	๓.๒๔	๓.๑๔
ปากซัน (สปป.ลาว)	๑๔๒.๑๒๕	๑๔.๕๐	๕.๓๐	๕.๐๘	-๙.๔๒	๔.๙๖	๔.๘๔	๔.๕๘	๔.๔๐	๔.๓๓
เมือง (นครพนม)	๑๓๐.๙๖๑	๑๒.๐๐	๔.๓๐	๔.๑๓	-๗.๘๗	๓.๙๗	๓.๘๘	๓.๘๐	๓.๕๗	๓.๔๔
ท่าแขก (สปป.ลาว)	๑๒๙.๖๒๙	๑๔.๐๐	๕.๔๔	๕.๓๖	-๘.๖๔	๕.๒๓	๕.๑๕	๕.๐๖	๔.๘๒	๔.๖๘
เมือง (มุกดาหาร)	๑๒๔.๒๑๙	๑๒.๕๐	๔.๒๑	๔.๐๖	-๘.๔๔	๓.๙๗	๓.๘๓	๓.๗๕	๓.๖๕	๓.๕๐
สะพานมิตรภาพ (สปป.ลาว)	๑๒๕.๔๑๐	๑๓.๐๐	๒.๖๔	๒.๕๖	-๑๐.๔๔	๒.๕๑	๒.๔๑	๒.๓๕	๒.๒๘	๒.๐๗
โขงเจียม (อุบลราชธานี)	๘๙.๐๓๐	๑๔.๕๐	๗.๘๗	๗.๕๘	-๖.๙๒	๗.๒๙	๗.๑๑	๖.๙๕	๖.๘๓	๖.๖๙
ปากซ (สปป.ลาว)	๘๖.๔๙๐	๑๒.๐๐	๖.๓๖	๕.๙๘	-๖.๐๒	๕.๖๕	๕.๔๕	๕.๒๗	๕.๑๗	๕.๐๕

\*\*\*ไม่มีสถานการณ์

**๑๐. สถานการณ์เตือนภัย Early Warning ณ วันที่ ๒๒ ตุลาคม ๒๕๖๕ (กรมทรัพยากรน้ำ)**

การแจ้งเตือน	สถานี	การแจ้งเตือน	ช่วงเวลา
เตือนสีแดง (อพยพ)	-	-	-
เตือนสีเหลือง (เตือนภัย)	บ้านสองพี่น้อง* ตำบลท่าโพธิ์ อำเภอสะเดา จังหวัดสงขลา	ค่าระดับน้ำ ๓.๙๑ เมตร ระดับวิกฤติ ๔.๔๐ เมตร	๒๒ ต.ค.๖๕/๑๔.๔๑ น.
เตือนสีเขียว (เฝ้าระวัง)	-	-	-

\*\*\*สำนักงานทรัพยากรน้ำภาคที่เกี่ยวข้องได้ดำเนินการแจ้งอาสาสมัครและเครือข่าย รวมถึงหน่วยงานที่เกี่ยวข้องในพื้นที่เสี่ยงภัยแล้ว

**๑๑. พื้นที่ติดตามและเฝ้าระวังสถานการณ์ธรณีพิบัติภัย ณ วันที่ ๒๒ ตุลาคม ๒๕๖๕ (กรมทรัพยากรธรณี)**

เนื่องจากในพื้นที่เสี่ยงภัยดินถล่มมีฝนตกต่อเนื่อง ประกอบกับมีพื้นที่คาดการณ์ปริมาณน้ำฝนที่อาจก่อให้เกิดดินถล่ม ล่วงหน้า โดยเฉพาะในบริเวณภาคกลาง จังหวัดประจวบคีรีขันธ์ และภาคใต้ จังหวัดชุมพร ศูนย์ปฏิบัติการธรณีพิบัติภัยจึงได้ ทำการเฝ้าระวังและติดตาม สถานการณ์ธรณีพิบัติภัยดินถล่มและน้ำป่าไหลหลากเป็นพิเศษ และจะทำการแจ้งอาสาสมัคร เครือข่ายในพื้นที่เสี่ยงภัยต่อไป

**๑๒. เหตุการณ์วิกฤตน้ำปัจจุบัน ณ วันที่ ๒๒ ตุลาคม ๒๕๖๕ [เวลา ๐๘.๐๐ น. - ๑๕.๐๐ น. (วันนี้)]**

ไม่มีสถานการณ์

**๑๓. สถานการณ์ภาวะน้ำท่วม และสถานการณ์ฝนแล้ง/ฝนทิ้งช่วง ณ วันที่ ๒๒ ตุลาคม ๒๕๖๕ (ปก.)**

**สถานการณ์อุทกภัย**

๑. จากสถานการณ์ร่องมรสุมยังคงพาดผ่านภาคใต้ตอนกลาง ทำให้ภาคใต้มีฝนตกต่อเนื่อง และมีฝนตกหนักถึงหนักมาก บางแห่ง ระหว่างวันที่ ๑๖ - ๒๒ ต.ค. ๖๕ เกิดสถานการณ์น้ำท่วมฉับพลัน น้ำป่าไหลหลาก และน้ำท่วมขังในพื้นที่ **๗ จังหวัด (ภูเก็ต พังงา สตูล กระบี่ สงขลา ตรัง นราธิวาส) ๒๓ อำเภอ ๖๖ ตำบล ๒๕๖ หมู่บ้าน ประชาชนได้รับผลกระทบ ๙,๐๗๑ ครัวเรือน ปัจจุบันยังคงมีสถานการณ์ในพื้นที่ ๓ จังหวัด ๔ อำเภอ ๙ ตำบล ๔๙ หมู่บ้าน ประชาชนได้รับผลกระทบ ๑,๕๒๙ ครัวเรือน**

๒. จากสถานการณ์มรสุมตะวันตกเฉียงใต้พัดปกคลุมทะเลอันดามัน ประเทศไทย และอ่าวไทย ทำให้มีฝนตกหนักถึงหนักมากกับมีลมแรง บริเวณภาคเหนือ ภาคตะวันออกเฉียงเหนือ ภาคกลาง ภาคตะวันออก ภาคใต้ และอ่าวไทย และความกดอากาศสูงหรือมวลอากาศเย็นกำลังปานกลางจากประเทศจีนยังคงปกคลุมประเทศไทยตอนบน ประกอบกับร่องมรสุมพาดผ่านภาคใต้ตอนกลาง รวมถึงมีการระบายน้ำจากเขื่อนลงแม่น้ำสายหลักและลำน้ำสาขา ซึ่งส่งผลให้เกิดน้ำท่วมฉับพลัน น้ำป่าไหลหลาก น้ำล้นตลิ่งและน้ำท่วมขัง ระหว่างวันที่ ๒๘ ก.ย. - ๒๒ ต.ค. ๖๕ จำนวน ๕๙ จังหวัด ๓๕๒ อำเภอ ๑,๘๖๙ ตำบล ๑๑,๖๙๐ หมู่บ้าน ประชาชนได้รับผลกระทบ ๕๒๐,๔๙๔ ครัวเรือน มีผู้เสียชีวิต ๖ ราย (จ.ศรีสะเกษ ๓ ราย จ.เพชรบูรณ์ ๒ ราย จ.พระนครศรีอยุธยา ๑ ราย) ปัจจุบันยังคงมีสถานการณ์ ๒๗ จังหวัด ๑๔๒ อำเภอ ๙๔๑ ตำบล ๖,๕๗๓ หมู่บ้าน ประชาชนได้รับผลกระทบ ๔๒๓,๑๓๕ ครัวเรือน

**๑๔. ลักษณะอากาศ ๗ วันข้างหน้า (ระหว่างวันที่ ๒๒ - ๒๘ ตุลาคม ๒๕๖๕)**

ในช่วงวันที่ ๒๓ - ๒๕ ต.ค. ๖๕ บริเวณความกดอากาศสูงหรือมวลอากาศเย็นกำลังอ่อนปกคลุมภาคเหนือและภาคตะวันออกเฉียงเหนือ ส่งผลให้ประเทศไทยตอนบนมีอากาศเย็นกับมีหมอกบางในตอนเช้า ส่วนในช่วงวันที่ ๒๖ - ๒๘ ต.ค. ๖๕ บริเวณความกดอากาศสูงหรือมวลอากาศเย็นจากประเทศจีนแผ่ปกคลุมทะเลจีนใต้ตอนบน ทำให้ลมตะวันออกเฉียงใต้พัดนำความชื้นเข้ามาปกคลุมบริเวณประเทศไทยตอนบน ส่งผลให้ประเทศไทยตอนบนมีฝนฟ้าคะนองเกิดขึ้น สำหรับร่องมรสุมจะเลื่อนขึ้นไปพาดผ่านบริเวณภาคใต้ตอนบน ทำให้ภาคใต้มีฝนตกต่อเนื่องและมีฝนตกหนักบางแห่ง ส่วนหย่อมความกดอากาศต่ำกำลังแรงที่ปกคลุมบริเวณทะเลอันดามันตอนกลางได้เคลื่อนไปปกคลุมบริเวณอ่าวเบงกอล ทำให้คลื่นลมบริเวณทะเลอันดามันมีกำลังอ่อนลง โดยมีคลื่นสูง ๑ - ๒ เมตร บริเวณที่มีฝนฟ้าคะนอง คลื่นสูงมากกว่า ๒ เมตร

**๑๕. ความช่วยเหลือภัยแล้งสะสมของกรมทรัพยากรน้ำ**

ความช่วยเหลือในพื้นที่ประสบปัญหาอุทกภัย ตั้งแต่วันที่ ๑ สิงหาคม ๒๕๖๕ - ๒๑ ตุลาคม ๒๕๖๕

หน่วยงาน	จังหวัด	ปริมาณการสูบน้ำ (ลบ.ม.)	ปริมาณการแจกจ่ายน้ำสะอาด (ลิตร)	น้ำดื่มบรรจุขวด (ขวด)	ประโยชน์ที่ได้รับ		
					อุปโภค-บริโภค		พื้นที่เกษตร (ไร่)
					ครัวเรือน	ประชากร	
ภาค ๑	กำแพงเพชร	-	-	๖๐๐	๑๕๐	๖๐๐	-
	ลำปาง	๕๖๗,๐๐๐	๑๘,๐๐๐	๓,๖๐๐	๒๙๕	๑,๒๕๕	-
	แม่ฮ่องสอน	-	-	๑,๓๒๐	๒๕๕	๑,๐๗๐	-
	เชียงใหม่	-	-	๑,๘๐๐	-	-	-
	เชียงราย	-	๓๖,๐๐๐	๑,๘๐๐	๑๓๐	๖๕๐	-
ภาค ๒	กรุงเทพมหานคร	๗,๑๖๐,๔๐๐	-	-	-	-	-
	ปทุมธานี	๔,๑๕๖,๒๐๐	-	-	๗,๗๕๐	๑๖,๒๐๐	-
	สมุทรปราการ	๖๑๐,๔๐๐	-	-	-	-	-
	นนทบุรี	๖๔,๘๐๐	-	-	-	-	-
	นครสวรรค์	๑๙๕,๘๗๖	-	-	๑,๐๐๐	๓,๐๐๐	-
	สิงห์บุรี	๙๑,๒๖๐	-	-	๔๐	๒๕๐	-
	สระบุรี	๕๖๐,๕๒๐	-	-	๓,๙๙๓	๗,๘๘๘	-
ภาค ๓	อุดรธานี	๑,๐๘๑,๕๐๐	-	-	๒,๑๕๙	๕,๕๓๑	๑๘๐
	เลย	๔๐๐,๐๐๐	-	-	๑๐,๓๖๔	๒๑,๓๔๓	-
ภาค ๔	มหาสารคาม	๑๗๔,๔๐๐	-	-	๕๑๓	๑,๗๕๙	-
	ขอนแก่น	๓,๓๗๕,๙๐๐	-	-	๕,๑๔๗	๑๐,๑๕๕	-
ภาค ๕	นครราชสีมา	๑,๑๓๓,๑๖๐	-	๖๐๐	๖๐	๒๐๐	-
ภาค ๖	ปราจีนบุรี	๒,๑๑๒,๖๓๔	-	-	๓๕๘	๑,๗๓๐	๘๐๐
	ระยอง	๖๖๗,๒๐๐	-	-	๒,๐๐๐	๘,๐๐๐	๓๐
ภาค ๗	ราชบุรี	๒,๒๖๘,๗๒๐	-	-	๑๓๕	๔๖๐	๕๗๗
	นครปฐม	๑๔๕,๘๐๐	-	-	๙๔๘	๒,๔๐๐	๓,๐๐๐

	สุพรรณบุรี	๖,๘๖๑,๔๔๐	-	-	๓,๗๒๒	๑๐,๔๙๕	๒๑,๑๐๐
ภาค ๙	อุตรดิตถ์	-	-	๕๐๐	-	-	-
	น่าน	-	-	๒,๐๐๐	-	-	-
	แพร่	-	-	๕๐๐	๖๑	๒๔๔	-
	พิษณุโลก	๖๖๒,๐๐๐	-	-	๑,๓๓๑	๕,๑๔๐	๒,๒๐๐
	สุโขทัย	๔๔,๑๖๐	-	-	๕๑๓	๑,๖๓๐	-
ภาค ๑๑	อุบลราชธานี	๒,๕๗๔,๑๐๐	-	๒๗๖	๖๙๖	๒,๖๓๕	๕๐
	<b>๒๘ จังหวัด</b>	<b>๓๔,๙๐๗,๔๗๐</b>	<b>๕๔,๐๐๐</b>	<b>๑๒,๙๙๖</b>	<b>๔๑,๖๒๐</b>	<b>๑๐๒,๖๓๕</b>	<b>๒๗,๙๓๗</b>

.....  
 จึงเรียนมาเพื่อโปรดทราบ

นายภาดล ถาวรภุชรัตน์  
 อธิบดีกรมทรัพยากรน้ำ  
 ประธานคณะกรรมการศูนย์ปฏิบัติการ  
 ทรัพยากรธรรมชาติและสิ่งแวดล้อม (ด้านทรัพยากรน้ำ)