



## รายงานการเฝ้าระวังติดตามสถานการณ์น้ำและความช่วยเหลือ ศูนย์ปฏิบัติการทรัพยากรธรรมชาติและสิ่งแวดล้อม (ด้านทรัพยากรน้ำ) กระทรวงทรัพยากรธรรมชาติและสิ่งแวดล้อม

**ศูนย์ป้องกันวิกฤติน้ำ กรมทรัพยากรน้ำ**

โทรศัพท์ ๐ ๒๒๗๑ ๖๐๐๐ ต่อ ๖๔๔๕ โทรสาร ๐ ๒๒๗๘ ๖๖๒๙ [www.dwr.go.th](http://www.dwr.go.th) IDLine: mekhalawoc Email: mekhala@dwr.mail.go.th

**ศูนย์เทคโนโลยีสารสนเทศทรัพยากรน้ำบาดาล กรมทรัพยากรน้ำบาดาล**

โทรศัพท์ ๐ ๒๖๖๖ ๗๐๙๐ โทรสาร ๐ ๒๖๖๖ ๗๑๐๐ [www.dgr.go.th](http://www.dgr.go.th) Email: itcenter@dgr.mail.go.th

**สำนักงานนโยบายและแผนทรัพยากรธรรมชาติและสิ่งแวดล้อม**

โทรศัพท์ ๐ ๒๒๖๕๖๕๐๐ [www.onep.go.th](http://www.onep.go.th) Email: [webmaster@onep.go.th](mailto:webmaster@onep.go.th)

**กรมทรัพยากรธรณี**

โทรศัพท์ ๐ ๒๖๒๑๙๕๐๐ [www.dmr.go.th](http://www.dmr.go.th) Email: [webmaster@dmr.mail.go.th](mailto:webmaster@dmr.mail.go.th)

รายงานฉบับที่ ๕๙๓/๒๕๖๕

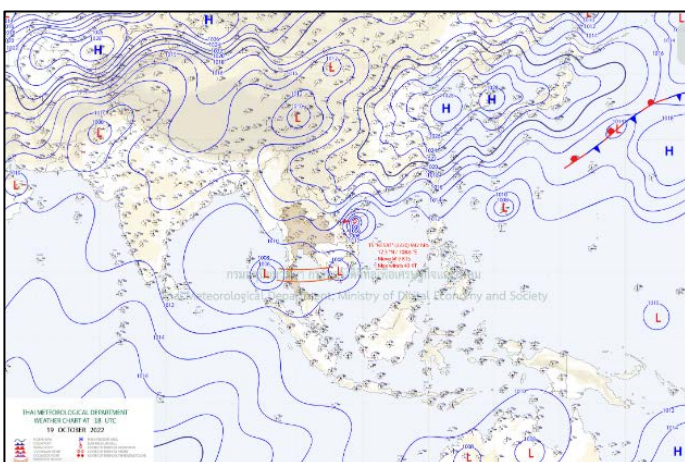
เวลา ๐๘.๐๐ น.

วันที่ ๒๕ ตุลาคม ๒๕๖๕

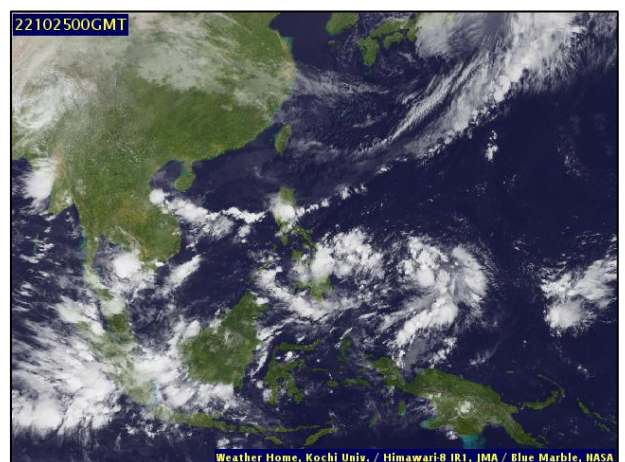
เรียน รมว.ทส. เลขานุการ รมว.ทส. ที่ปรึกษา รมว.ทส. ปกท.ทส. รอง ปกท.ทส. อทน. อทบ. และหน่วยงานที่เกี่ยวข้อง

### ๑. สภาวะอากาศ เวลา ๐๕.๐๐ น. (กรมอุตุนิยมวิทยา)

พยากรณ์อากาศ ๒๔ ชั่วโมง บริเวณความกดอากาศสูงหรือมวลอากาศเย็นกำลังอ่อนจากประเทศจีนปกคลุมประเทศไทยตอนบนและทะเลจีนใต้ ทำให้ประเทศไทยตอนบนจะมีอุณหภูมิสูงขึ้นกับมีหมอกบางในตอนเช้า ประกอบกับลมตะวันตกพัดปกคลุมภาคตะวันออก ภาคกลางตอนล่าง รวมทั้งกรุงเทพมหานครและปริมณฑล ทำให้ประเทศไทยตอนบนมีฝนเล็กน้อยบางแห่ง ส่วนร่องมรสุมพาดผ่านภาคใต้ตอนกลาง ในขณะที่ลมตะวันตกเฉียงใต้ที่พัดปกคลุมทะเลอันดามันตอนบนมีกำลังอ่อนลง ทำให้ภาคใต้มีฝนลดลงแต่ยังคงมีฝนฟ้าคะนองเกิดขึ้นได้บางแห่ง ขอให้ประชาชนดูแลสุขภาพเนื่องจากสภาพอากาศที่เปลี่ยนแปลงในระยะนี้ไว้ด้วย

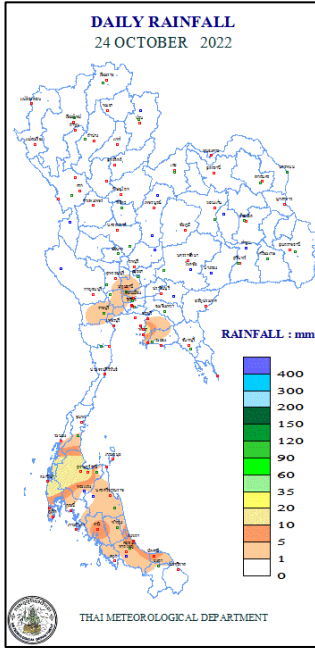


แผนที่อากาศ วันที่ ๒๕ ต.ค. ๒๕๖๕ เวลา ๐๑.๐๐ น.



ภาพถ่ายดาวเทียม วันที่ ๒๕ ต.ค. ๒๕๖๕ เวลา ๐๗.๐๐ น.

๒. ปริมาณฝนสะสม ณ เวลา ๐๗.๐๐น.(เมื่อวาน) - ๐๗.๐๐ น.(วันนี้) (กรมอุตุนิยมวิทยา)



จุดตรวจวัด	ปริมาณฝน (มม.)
จ.พังงา (ตะกั่วป่า)	๒๑.๒
จ.สุราษฎร์ธานี	๒๐.๐
จ.ชลบุรี (พัทยา)	๑๑.๒
จ.ปทุมธานี (สภข.)	๘.๕
จ.สงขลา	๘.๓
จ.ตรัง	๗.๘
จ.ปัตตานี	๗.๗

๓. ปริมาณฝนสะสมของพื้นที่ลาดเชิงเขา ๑๒ ชม. ที่ผ่านมา (กรมทรัพยากรน้ำ)

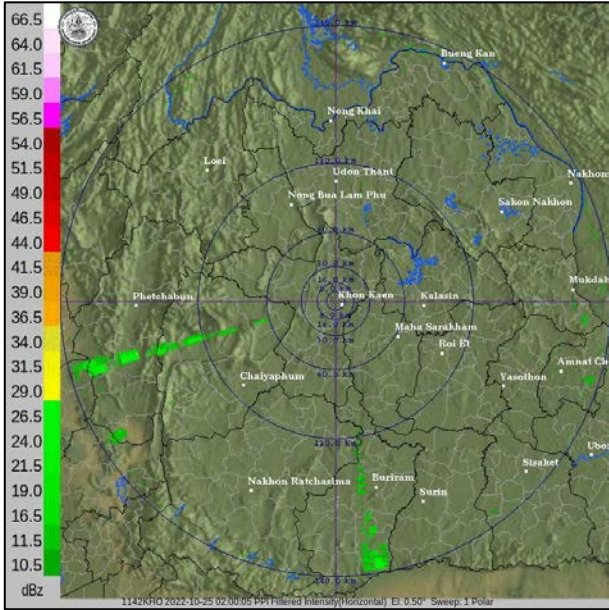
รหัสสถานี	จุดตรวจวัด	ปริมาณฝน (มม./๑๒ ชม.)
STN๐๑๓๔	บ้านโคกทัง ต.พิจิตร อ.นาหม่อม จ.สงขลา	๓๙.๐
STN๑๖๗๒	บ้านห้วยน้ำใส ต.สบเมย อ.สบเมย จ.แม่ฮ่องสอน	๑๘.๕
STN๐๖๙๕	บ้านเขาพลู ต.บางสัก อ.กันตัง จ.ตรัง	๑๖.๐
STN๐๒๑๒	บ้านควนไม้ไผ่ ต.นาหว้า อ.จะนะ จ.สงขลา	๑๕.๐
STN๐๕๐๙	บ้านในปง ต.อ่าวตง อ.วังวิเศษ จ.ตรัง	๑๕.๐
STN๐๕๘๒	บ้านห้วยกลาง ต.กระทูน อ.พิปูน จ.นครศรีธรรมราช	๑๔.๐
STN๐๔๗๙	บ้านหินสี ต.ยางหัก อ.ปากท่อ จ.ราชบุรี	๑๔.๐
STN๐๐๖๒	บ้านจุฬารักษ์พัฒนา ต.เขาพระ อ.พิปูน จ.นครศรีธรรมราช	๑๓.๕
STN๑๖๔๔	บ้านพุไทร ต.ห้วยแม่เพรียง อ.แก่งกระจาน จ.เพชรบุรี	๑๓.๕
STN๑๖๔๓	บ้านหนองน้ำดำ ต.ห้วยแม่เพรียง อ.แก่งกระจาน จ.เพชรบุรี	๑๒.๕

๔. ค่าความชื้นในดิน (กรมทรัพยากรน้ำ/คณะกรรมการเฝ้าระวังน้ำ)

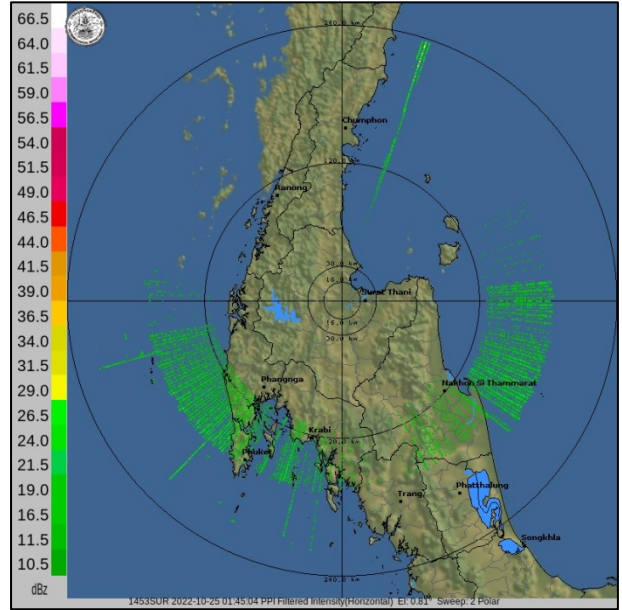
ภูมิภาค	ความชื้นในดิน [-] ๑ ก.ย. ๖๕	ความชื้นในดิน [-] ๗ ต.ค. ๖๕	แนวโน้ม
เหนือ	๒๐-๔๐	๔๐-๖๐	เพิ่มขึ้น
กลาง	๖๐-๘๐	๘๐-๑๐๐	เพิ่มขึ้น
ตะวันออกเฉียงเหนือ	๔๐-๖๐	๘๐-๑๐๐	เพิ่มขึ้น
ตะวันออก	๔๐-๖๐	๘๐-๑๐๐	เพิ่มขึ้น
ตะวันตก	๒๐-๔๐	๔๐-๖๐	เพิ่มขึ้น
ใต้	๔๐-๖๐	๔๐-๖๐	ทรงตัว

หมายเหตุ : ความชื้นในดิน ๐ หมายถึง ดินที่แห้งสนิท และ ๑๐๐ หมายถึง ดินที่อิ่มน้ำ

๕. เรดาร์ตรวจอากาศ ณ วันที่ ๒๕ ตุลาคม ๒๕๖๕ (กรมอุตุนิยมวิทยา)



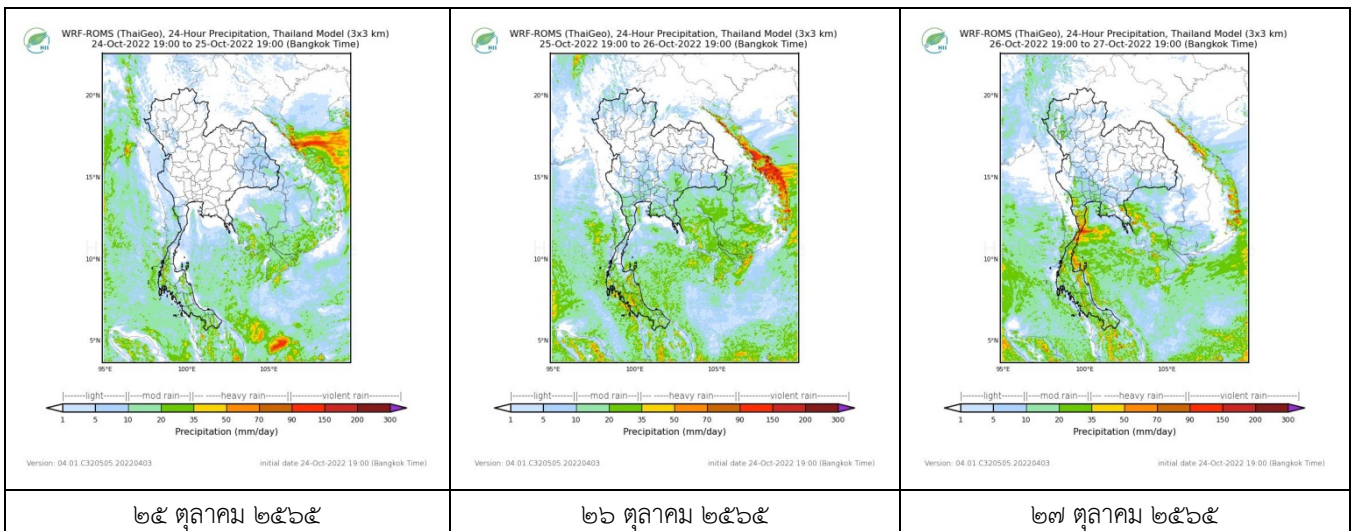
สถานีขอนแก่น เวลา ๐๘.๐๐ น.



สถานีสุราษฎร์ธานี เวลา ๐๗.๑๕ น.

จากเรดาร์ตรวจอากาศพบว่ามียกลุ่มเมฆฝนปกคลุมบริเวณภาคใต้ของประเทศไทย

๖. แผนภาพคาดการณ์ฝนล่วงหน้า ๓ วัน (สถาบันสารสนเทศทรัพยากรน้ำ (องค์การมหาชน))



๗. สถานการณ์น้ำในแหล่งเก็บกักน้ำ ณ วันที่ ๒๕ ตุลาคม ๒๕๖๕ (กรมชลประทาน กรมทรัพยากรน้ำ และสททช.)

๗.๑ ปริมาณน้ำในอ่างฯ ๕๙,๓๓๙ ล้าน ลบ.ม. คิดเป็นร้อยละ ๘๔ (ปริมาณน้ำใช้การได้ ๓๕,๘๐๒ ล้าน ลบ.ม. คิดเป็นร้อยละ ๗๖) ปริมาณน้ำในอ่างฯ เทียบกับปี ๒๕๖๔ (๕๒,๙๖๔ ล้าน ลบ.ม. คิดเป็นร้อยละ ๗๕) มากกว่าปี ๒๕๖๔ จำนวน ๖,๓๗๕ ล้าน ลบ.ม. ปริมาณน้ำไหลลงอ่างฯ จำนวน ๑๖๒.๙๑ ลบ.ม. ปริมาณน้ำระบาย จำนวน ๑๑๖.๘๒ ล้าน ลบ.ม. สามารถรับน้ำได้อีก ๑๒,๓๕๒ ล้าน ลบ.ม.

อ่างเก็บน้ำ	ความจุที่ รณ. (ล้าน ลบ.ม.)	ปริมาณ น้ำในอ่าง		ปริมาณ น้ำใช้การได้		ปริมาณ น้ำไหลลงอ่าง		ปริมาณ น้ำระบาย		ปริมาณ น้ำรับได้อีก (ล้าน ม. <sup>๓</sup> ) <small>(ความจุที่รณ.- ปริมาณน้ำ ปัจจุบัน)</small>
		ปริมาณ (ล้าน ม. <sup>๓</sup> )	% น้ำ เก็บ กัก	ปริมาณ (ล้าน ม. <sup>๓</sup> )	% น้ำ ใช้ การ	วันนี้ (ล้าน ม. <sup>๓</sup> )	เมื่อวาน (ล้าน ม. <sup>๓</sup> )	วันนี้ (ล้าน ม. <sup>๓</sup> )	เมื่อวาน (ล้าน ม. <sup>๓</sup> )	
๑.ภูมิพล	๑๓,๔๖๒	๑๑,๘๒๐	๘๘	๗,๐๒๐	๘๓	๒๒.๔๗	๒๒.๔๗	๑.๐๐	๑.๐๐	๑,๖๔๒
๒.สิริกิติ์	๙,๕๑๐	๖,๘๓๒	๗๒	๓,๙๘๒	๖๐	๑๔.๗๗	๑๒.๔๑	๓.๐๑	๒.๘๖	๒,๖๗๘
๓.จุฬารัตน์	๑๖๔	๑๕๔	๙๔	๑๑๗	๙๒	๐.๓๔	๐.๕๔	๐.๕๒	๐.๕๑	๑๐
๔.อุบลรัตน์	๒,๔๓๑	๓,๐๓๗	๑๒๖	๒,๔๕๖	๑๓๓	๑๙.๘๖	๑๗.๐๑	๓๔.๐๑	๓๗.๐๖	เต็มความจุ



๕.ลำปาง	๑,๙๘๐	๑,๘๔๒	๙๓	๑,๗๔๒	๙๓	๑.๔๒	๔.๑๕	๒.๘๔	๒.๘๔	๑๓๘
๖.สุรินทร์	๑,๙๖๖	๑,๗๙๖	๙๑	๙๖๔	๘๕	๔.๒๘	๗.๐๘	๓.๓๖	๓.๔๔	๑๗๐
๗.ป่าสักชลสิทธิ์	๙๖๐	๑,๐๑๙	๑๐๖	๑,๐๑๖	๑๐๖	๒๑.๖๗	๓๐.๑๑	๑๗.๓๑	๒๐.๘๑	เต็มความจุ
๘.ศรีนครินทร์	๑๗,๗๔๕	๑๕,๘๖๕	๘๙	๕,๖๐๐	๗๕	๒๒.๙๐	๒๖.๔๗	๑๖.๖๑	๓.๐๐	๑,๘๘๐
๙.วชิราลงกรณ์	๘,๘๖๐	๖,๓๐๘	๗๑	๓,๒๙๖	๕๖	๗.๙๐	๑๑.๐๘	๗.๐๔	๗.๐๓	๒,๕๕๒
๑๐.ขุนด่านปราการชล	๒๒๔	๒๒๔	๑๐๐	๒๒๐	๑๐๐	๐.๐๔	๐.๑๔	๐.๒๓	๐.๑๓	เต็มความจุ
๑๑.รัชชประภา	๕,๖๓๙	๓,๗๒๒	๖๖	๒,๓๗๐	๕๕	๑๗.๔๓	๒๓.๖๑	๓.๐๘	๕.๑๑	๑,๙๑๗
๑๒.บางกลาง	๑,๔๕๔	๗๓๖	๕๑	๔๖๐	๓๙	๖.๓๖	๕.๕๖	๔.๐๗	๔.๐๐	๗๑๘

๗.๒ อ่างเก็บน้ำขนาดกลาง ๔๑๒ แห่ง มีปริมาณน้ำ ๔,๗๔๙ ล้าน ลบ.ม. (๙๒%) ปริมาณน้ำใช้การ ๔,๓๖๑ ล้าน ลบ.ม. (๙๑%)

๗.๓ แหล่งน้ำในพื้นที่นอกเขตชลประทาน ๑๐๒,๐๙๙ แห่ง มีปริมาณน้ำรวม ๘,๑๐๔ ล้าน ลบ.ม. (๙๖%)

๗.๔ แหล่งน้ำขนาดเล็กนอกเขตชลประทาน ๑๓๘ แห่ง ตรวจวัดโดยกรมทรัพยากรน้ำ เริ่มต้นฤดูฝน มีปริมาณน้ำ ๒๐๑.๖๐ ล้าน ลบ.ม. (๘๐%) ปริมาณน้ำปัจจุบัน ๒๖๕.๑๐ ล้าน ลบ.ม. (๙๗%)

ภูมิภาค	จำนวน (แห่ง)	ปริมาณรวม (ล้าน ลบ.ม.)	ปริมาณน้ำ (ล้าน ลบ.ม.)							
			เดือน						ปัจจุบัน	
			เม.ย.๖๕	พ.ค. ๖๕	มิ.ย. ๖๕	ก.ค. ๖๕	ส.ค. ๖๕	ก.ย. ๖๕	๑๙ ต.ค. ๖๕	ร้อยละ
เหนือ	๑๗,๒๔๙	๑,๑๐๓	๕๙๒.๑๖	๕๔๔.๐๒	๖๐๙.๖๙	๕๗๓.๐๖	๗๖๔.๙๖	๗๙๘.๔๐	๙๖๒.๑๐	๙๘
ตะวันออกเฉียงเหนือ	๕๔,๕๕๗	๓,๕๖๔	๒,๖๐๑.๘๑	๒,๔๗๕.๐๕	๒,๘๐๙.๗๔	๒,๕๔๓.๙๑	๓,๔๕๕.๒๑	๓,๕๐๓.๕๒	๔,๒๒๐.๗๕	๙๖
กลาง	๑๖,๓๖๗	๑,๑๓๗	๑,๐๘๒.๔๑	๙๖๗.๓๘	๙๔๐.๔๕	๘๖๗.๕๔	๑,๐๙๔.๓๕	๑,๐๘๓.๗๑	๑,๕๖๑.๒๕	๙๘
ตะวันออกเฉียง	๗,๘๐๔	๖๓๕	๖๙๐.๓๒	๖๑๐.๑๕	๕๘๘.๐๙	๕๓๔.๒๓	๗๗๓.๙๙	๗๔๕.๒๑	๙๙๔.๘๔	๙๙
ตะวันตก	๒,๕๐๖	๗๑๑	๑๕๓.๗๒	๑๔๐.๕๘	๑๓๖.๓๔	๑๓๒.๐๓	๑๑๖.๔๐	๑๑๔.๘๐	๑๕๕.๒๑	๙๕
ใต้	๓,๖๒๖	๑,๓๑๙	๓๐๗.๓๘	๒๗๘.๖๖	๒๖๖.๕๐	๒๕๐.๓๐	๒๒๖.๓๑	๒๑๙.๑๑	๒๑๐.๒๘	๖๑
รวม	๑๐๒,๐๙๙.๐๐	๘,๔๗๐	๕,๔๒๗.๘๐	๕,๐๑๕.๘๓	๕,๓๕๐.๘๐	๔,๙๐๑.๐๘	๖,๔๓๑.๒๒	๖,๔๖๔.๗๖	๘,๑๐๔.๔๒	๙๖

๘. สถานการณ์น้ำในประเทศ ณ วันที่ ๒๒ - ๒๕ ตุลาคม ๒๕๖๕ (กรมชลประทาน)

สถานี	แม่น้ำ	อำเภอ	จังหวัด	ระดับตลิ่ง (ม. รทก.)	ระดับน้ำ (ม.รทก.)				แนวโน้ม	เปรียบเทียบระดับตลิ่ง
					เสาร์	อาทิตย์	จันทร์	อังคาร		
					๒๒ ต.ค.	๒๓ ต.ค.	๒๔ ต.ค.	๒๕ ต.ค.		
P.๑	ปิง	เมือง	เชียงใหม่	๓.๗๐	๑.๕๘	๑.๕๗	๑.๖๗	๑.๕๗	ลดลง	- ๒.๑๓
W.๑C	วัง	เมือง	ลำปาง	๕.๒๐	๐.๒๐	๐.๒๕	๐.๔๐	๐.๓๘	ลดลง	- ๔.๘๒
Y.๑๖	ยม	บางระกำ	พิษณุโลก	๗.๓๐	๑๐.๑๖	๑๐.๐๑	๙.๘๕	๙.๗๐	ลดลง	ล้นตลิ่ง
N.๗A	น่าน	เมือง	พิจิตร	๙.๘๗	๗.๘๔	๗.๓๗	๗.๐๐	๖.๗๔	ลดลง	- ๓.๑๓
C.๒	เจ้าพระยา	เมือง	นครสวรรค์	๒๕.๗๐	๒๔.๔๐	๒๔.๒๕	๒๔.๑๐	๒๓.๙๖	ลดลง	- ๒.๒๔
C.๑๓	เจ้าพระยา	สรรพยา	ชัยนาท	๑๖.๓๔	๑๖.๔๐	๑๖.๑๓	๑๕.๙๓	๑๕.๗๑	ลดลง	- ๐.๖๓
M.๖A	มูล	สตึก	บุรีรัมย์	๗.๙๕	๗.๙๓	๗.๙๖	๗.๘๔	๖.๔๐	ลดลง	- ๑.๕๕
M.๑๙๑	ลำตะคอง	เมือง	นครราชสีมา	๓.๕๐	๒.๒๗	๒.๐๗	๑.๙๓	๑.๗๗	ลดลง	ล้นตลิ่ง
M.๗	มูล	เมือง	อุบลราชธานี	๗.๐๐	๑๐.๙๙	๑๐.๘๗	๑๐.๗๕	๑๐.๕๒	ลดลง	ล้นตลิ่ง
M.๖๙	ลำเซบก	ตระการพืชผล	อุบลราชธานี	๗.๓๐	๘.๖๕	๘.๕๑	๘.๓๕	๘.๑๙	ลดลง	ล้นตลิ่ง
X.๖๔	คลองท่าแซะ	ท่าแซะ	ชุมพร	๑๗.๑๓	๑๑.๕๒	๑๑.๗๐	๙.๓๕	๑๑.๓๐	เพิ่มขึ้น	- ๕.๘๓
X.๑๔๙	คลองกลาย	นบพิตำ	นครศรีธรรมราช	๓๓.๙๖	๒๗.๗๖	๒๗.๙๗	๒๘.๐๘	๒๗.๘๐	ลดลง	- ๖.๑๖
X.๒๗๔	แม่น้ำโก-ลก	แว้ง	นราธิวาส	๒๔.๑๘	๒๐.๕๖	๑๙.๘๑	๑๙.๐๕	๑๘.๘๘	ลดลง	- ๕.๓๐
X.๓๗A	แม่น้ำตาปี	พระแสง	สุราษฎร์ธานี	๑๑.๗๐	๗.๖๕	๙.๙๔	๑๐.๓๒	๑๐.๓๔	เพิ่มขึ้น	- ๑.๓๖

\*\*\* ยังไม่ได้รับรายงาน

### ๙. สถานการณ์น้ำในพื้นที่ลุ่มน้ำโขง ณ วันที่ ๒๔ ตุลาคม ๒๕๖๕ (คณะกรรมการจัดการแม่น้ำโขง)

สถานี	ระดับอ้างอิง (ม.รทท.)	ระดับตลิ่ง (ม.)	ระดับน้ำ (ม.)		เทียบกับ ระดับตลิ่ง (ม.)	ระดับน้ำคาดการณ์ (ม.)				
			๒๓ ต.ค.	๒๔ ต.ค.		๒๕ ต.ค.	๒๖ ต.ค.	๒๗ ต.ค.	๒๘ ต.ค.	๒๙ ต.ค.
เขื่อนจันทรง (จีน)	-	-	๕๓๕.๒๒	๕๓๕.๖๘	-	-	-	-	-	-
เชียงแสน (เชียงราย)	๓๕๗.๑๑๐	๑๒.๘๐	๒.๓๘	๒.๕๘	-๑๐.๒๒	๒.๖๕	๒.๗๐	๒.๗๕	๒.๗๘	๒.๘๐
หลวงพระบาง (สปป.ลาว)	๒๖๗.๑๙๕	๑๘.๐๐	๙.๐๖	๙.๒๒	-๘.๗๘	๙.๓๒	๙.๕๕	๙.๖๕	๙.๗๒	๙.๗๙
เชียงคาน (เลย)	๑๙๔.๑๑๘	๑๖.๐๐	๗.๐๐	๖.๗๖	-๙.๒๔	๖.๘๖	๖.๙๒	๗.๑๐	๗.๑๖	๗.๒๐
เวียงจันทน์ (สปป.ลาว)	๑๕๘.๐๔๐	๑๒.๕๐	๔.๔๘	๔.๔๗	-๘.๐๓	๔.๒๒	๔.๓๒	๔.๓๙	๔.๕๘	๔.๖๖
เมือง (หนองคาย)	๑๕๓.๖๔๘	๑๒.๒๐	๓.๙๖	๔.๐๐	-๘.๒๐	๓.๗๔	๓.๘๒	๓.๘๘	๔.๐๕	๔.๑๒
ปากซัน (สปป.ลาว)	๑๔๒.๑๒๕	๑๔.๕๐	๔.๘๘	๔.๗๓	-๙.๗๗	๔.๖๙	๔.๔๐	๔.๔๖	๔.๕๐	๔.๖๐
เมือง (นครพนม)	๑๓๐.๙๖๑	๑๒.๐๐	๓.๙๓	๓.๗๙	-๘.๒๑	๓.๖๙	๓.๖๖	๓.๔๐	๓.๔๕	๓.๔๘
ท่าแขก (สปป.ลาว)	๑๒๙.๖๒๙	๑๔.๐๐	๕.๑๑	๔.๙๔	-๙.๐๖	๔.๘๑	๔.๗๖	๔.๔๗	๔.๕๒	๔.๕๖
เมือง (มุกดาหาร)	๑๒๔.๒๑๙	๑๒.๕๐	๓.๙๓	๓.๗๓	-๘.๗๗	๓.๕๘	๓.๔๘	๓.๔๕	๓.๒๐	๓.๒๔
สะพานมิตรภาพ (สปป.ลาว)	๑๒๕.๔๑๐	๑๓.๐๐	๒.๓๕	๒.๒๒	-๑๐.๗๘	๒.๑๓	๒.๐๖	๒.๐๕	๑.๘๕	๑.๘๘
โขงเจียม (อุบลราชธานี)	๘๙.๐๓๐	๑๔.๕๐	๗.๓๕	๗.๑๔	-๗.๓๖	๖.๘๘	๖.๖๙	๖.๕๕	๖.๔๘	๖.๑๘
ปากซ (สปป.ลาว)	๘๖.๔๙๐	๑๒.๐๐	๕.๗๖	๕.๕๒	-๖.๔๘	๕.๒๘	๕.๑๐	๔.๙๙	๔.๙๓	๔.๖๗

\*\*\*ไม่มีสถานการณ์

### ๑๐. สถานการณ์เตือนภัย Early Warning ณ วันที่ ๒๕ ตุลาคม ๒๕๖๕ (กรมทรัพยากรน้ำ)

การแจ้งเตือน	สถานี	การแจ้งเตือน	ช่วงเวลา
เตือนสีแดง (อพยพ)	-	-	-
เตือนสีเหลือง (เตือนภัย)	-	-	-
เตือนสีเขียว (เฝ้าระวัง)	บ้านสวนใหญ่พัฒนา ตำบลป่าเต็ง อำเภอแก้งกระเจาน จ.เพชรบุรี-	ค่าระดับน้ำ ๒.๙๑ เมตร ระดับวิกฤติ ๔.๕๐ เมตร	๒๕ ต.ค. ๖๕/๒๒.๔๒ น.

\*\*\*สำนักงานทรัพยากรน้ำภาคที่เกี่ยวข้องได้ดำเนินการแจ้งอาสาสมัครและเครือข่าย รวมถึงหน่วยงานที่เกี่ยวข้องในพื้นที่เสี่ยงภัยแล้ว

### ๑๑. พื้นที่ติดตามและเฝ้าระวังสถานการณ์ธรณีพิบัติภัย ณ วันที่ ๒๕ ตุลาคม ๒๕๖๕ (กรมทรัพยากรธรณี)

เนื่องจากในพื้นที่เสี่ยงภัยดินถล่มมีปริมาณน้ำฝนไม่ถึงเกณฑ์การเฝ้าระวัง ประกอบกับไม่มีพื้นที่คาดการณ์ปริมาณน้ำฝนที่อาจก่อให้เกิดดินถล่มล่วงหน้า จึงไม่มีพื้นที่ติดตามสถานการณ์ธรณีพิบัติภัยดินถล่มและน้ำป่าไหลหลาก

### ๑๒. เหตุการณ์วิกฤตน้ำปัจจุบัน ณ วันที่ ๒๕ ตุลาคม ๒๕๖๕ [เวลา ๑๕.๐๐ น.(เมื่อวาน) - ๐๘.๐๐ น. (วันนี้)]

**จ.ตรัง** - สถานการณ์น้ำท่วมในพื้นที่ริมฝั่งแม่น้ำตรังลดระดับลงเรื่อยๆ หลังฝนหยุดตกติดต่อกันเป็นวันที่ ๓ ทำให้น้ำที่เข้าท่วมบ้านเรือนของประชาชนในพื้นที่ตำบลนาโตะหมิง ตำบลควนปริง ตำบลบางรัก อำเภอเมืองตรัง และตำบลควนธานี ตำบลบางหมาก อำเภอกันตัง ลดระดับลงอย่างต่อเนื่อง แต่บางพื้นที่ยังคงต้องรอน้ำจากด้านล่างลงจึงจะทำให้น้ำลดตามโดยบางจุด เช่น ที่หมู่ที่ ๕ ชุมชนวัดแจ้ง ระดับน้ำลดเหลือประมาณ ๓๐ เซนติเมตร ชาวบ้านเดินลุยน้ำเข้าบ้านได้แล้ว ส่วนบางพื้นที่เจ้าหน้าที่เร่งติดตั้งเครื่องสูบน้ำออกจากพื้นที่ของประชาชน และบางพื้นที่ที่ระดับน้ำในคลองผันน้ำแม่น้ำตรัง ลดต่ำกว่าระดับน้ำในพื้นที่ จนเปิดประตูระบายน้ำได้แล้ว

**จ.อุบลราชธานี** - ผู้สื่อข่าวรายงานว่า นายชลธิ์ ยังตรง ผู้ว่าราชการจังหวัดอุบลราชธานี พร้อมด้วยพระปัญญาธิราช เจ้าอาวาสวัดป่าศรีแสงธรรม อำเภอโขงเจียม นำกลองไล่อาชญากรรม และอาหารแห้ง น้ำดื่ม บรรจุกล่องขึ้นเฮลิคอปเตอร์ กรมป้องกันและบรรเทาสาธารณภัย ไปทิ้งให้ชาวบ้านในตำบลหนองกิงเพล อ.วารินชำราบ ซึ่งถูกน้ำท่วมล้อมรอบหมู่บ้าน การเข้าถึงทางเรือลำบากและล่าช้า ได้รับความช่วยเหลืออย่างรวดเร็ว

### ๑๓. สถานการณ์ภาวะน้ำท่วม และสถานการณ์ฝนแล้ง/ฝนทิ้งช่วง ณ วันที่ ๒๕ ตุลาคม ๒๕๖๕ (ปก.)

#### สถานการณ์อุทกภัย

๑. จากสถานการณ์ร่องมรสุมยังคงพาดผ่านภาคใต้ตอนกลาง ทำให้ภาคใต้มีฝนตกต่อเนื่อง และมีฝนตกหนักถึงหนักมาก บางแห่ง ระหว่างวันที่ ๑๖ - ๒๒ ต.ค. ๖๕ เกิดสถานการณ์น้ำท่วมฉับพลัน น้ำป่าไหลหลาก และน้ำท่วมขังในพื้นที่ **๘ จังหวัด** (ภูเก็ต พังงา สตูล กระบี่ สงขลา ตรัง สุราษฎร์ธานี นราธิวาส) ๒๗ อำเภอ ๗๔ ตำบล ๒๙๙ หมู่บ้าน ประชาชนได้รับผลกระทบ ๙,๘๘๕ ครัวเรือน ปัจจุบันยังคงมีสถานการณ์ในพื้นที่ ๑ จังหวัด ๑ อำเภอ ๓ ตำบล ๙ หมู่บ้าน ประชาชนได้รับผลกระทบ ๑๗๐ ครัวเรือน

๒. จากสถานการณ์มรสุมตะวันตกเฉียงใต้พัดปกคลุมทะเลอันดามัน ประเทศไทย และอ่าวไทย ทำให้มีฝนตกหนักถึงหนักมาก กับมีลมแรง บริเวณภาคเหนือ ภาคตะวันออกเฉียงเหนือ ภาคกลาง ภาคตะวันออก ภาคใต้ และอ่าวไทย และความกดอากาศสูงหรือมวลอากาศเย็นกำลังปานกลางจากประเทศจีนยังคงปกคลุมประเทศไทยตอนบน ประกอบกับร่องมรสุมพาดผ่านภาคใต้ตอนกลาง รวมถึงมีการระบายน้ำจากเขื่อนลงแม่น้ำสายหลักและลำน้ำสาขา ซึ่งส่งผลให้เกิดน้ำท่วมฉับพลัน น้ำป่าไหลหลาก น้ำล้นตลิ่งและน้ำท่วมขัง ระหว่างวันที่ ๒๘ ก.ย. - ๒๔ ต.ค. ๖๕ จำนวน ๕๙ จังหวัด ๓๕๓ อำเภอ ๑,๘๗๙ ตำบล ๑๑,๗๗๐ หมู่บ้าน ประชาชนได้รับผลกระทบ ๕๒๘,๐๖๓ ครัวเรือน มีผู้เสียชีวิต ๑๒ ราย (จ.ศรีสะเกษ ๓ ราย จ.เพชรบูรณ์ ๒ ราย จ.พระนครศรีอยุธยา ๑ ราย จ.สิงห์บุรี ๖ ราย) ปัจจุบันยังคงมีสถานการณ์ ๒๖ จังหวัด ๑๓๔ อำเภอ ๘๕๒ ตำบล ๕,๘๑๗ หมู่บ้าน ประชาชนได้รับผลกระทบ ๔๓๕,๗๖๑ ครัวเรือน

#### ๑๔. ลักษณะอากาศ ๗ วันข้างหน้า (ระหว่างวันที่ ๒๔ - ๓๐ ตุลาคม ๒๕๖๕)

ในช่วงวันที่ ๒๕ - ๒๗ ต.ค. ๖๕ บริเวณความกดอากาศสูงหรือมวลอากาศเย็นกำลังอ่อนจากประเทศจีนปกคลุมประเทศไทยตอนบนและทะเลจีนใต้ ส่งผลให้มีลมตะวันออกเฉียงใต้พัดปกคลุมภาคตะวันออกเฉียงเหนือ ตอนล่าง ภาคกลางตอนล่าง รวมทั้งกรุงเทพมหานครและปริมณฑล และภาคตะวันออก ทำให้ประเทศไทยตอนบนมีฝนฟ้าคะนองเพิ่มขึ้นกับมีลมกระโชกแรงบางแห่ง ส่วนในช่วงวันที่ ๒๘ - ๓๐ ต.ค. ๖๕ บริเวณความกดอากาศสูงหรือมวลอากาศเย็นกำลังปานกลางอีกระลอกหนึ่งจากประเทศจีนจะแผ่ลงมาปกคลุมประเทศไทยตอนบนและทะเลจีนใต้ ลักษณะเช่นนี้ทำให้ประเทศไทยตอนบนมีฝนลดลง และอุณหภูมิจะลดลง กับมีลมแรง โดยอุณหภูมิจะเริ่มลดลงในภาคตะวันออกเฉียงเหนือก่อน ส่วนภาคเหนือ ภาคกลาง และภาคตะวันออก อุณหภูมิจะลดลงในระยะถัดไป สำหรับร่องมรสุมยังคงพาดผ่านบริเวณภาคใต้ตอนกลางและตอนล่างตลอดช่วง ทำให้ภาคใต้มีฝนตกต่อเนื่อง และมีฝนตกหนักบางแห่ง ส่วนคลื่นลมบริเวณทะเลอันดามัน และอ่าวไทยมีกำลังอ่อน โดยทะเลอันดามันและอ่าวไทยมีคลื่นสูงประมาณ ๑ เมตร บริเวณที่มีฝนฟ้าคะนองคลื่นสูงมากกว่า ๑ เมตร

#### ๑๕. ความช่วยเหลือภัยแล้งสะสมของกรมทรัพยากรน้ำ

ความช่วยเหลือในพื้นที่ประสบปัญหาอุทกภัย ตั้งแต่วันที่ ๑ สิงหาคม ๒๕๖๕ - ๒๑ ตุลาคม ๒๕๖๕

หน่วยงาน	จังหวัด	ปริมาณการสูบน้ำ (ลบ.ม.)	ปริมาณการแจกจ่ายน้ำสะอาด (ลิตร)	น้ำดื่มบรรจุขวด (ขวด)	ประโยชน์ที่ได้รับ		
					อุปโภค-บริโภค		พื้นที่เกษตร (ไร่)
					ครัวเรือน	ประชากร	
ภาค ๑	กำแพงเพชร	-	-	๖๐๐	๑๕๐	๖๐๐	-
	ลำปาง	๕๖๗,๐๐๐	๑๘,๐๐๐	๓,๖๐๐	๒๙๕๕	๑,๒๕๕	-
	แม่ฮ่องสอน	-	-	๑,๓๒๐	๒๕๕	๑,๐๗๐	-
	เชียงใหม่	-	-	๑,๘๐๐	-	-	-
	เชียงราย	-	๓๖,๐๐๐	๑,๘๐๐	๑๓๐	๖๕๐	-
ภาค ๒	กรุงเทพมหานคร	๗,๑๖๐,๔๐๐	-	-	-	-	-
	ปทุมธานี	๔,๑๕๖,๒๐๐	-	-	๗,๗๕๐	๑๖,๒๐๐	-
	สมุทรปราการ	๖๑๐,๔๐๐	-	-	-	-	-
	นนทบุรี	๖๔,๘๐๐	-	-	-	-	-
	นครสวรรค์	๑๙๕,๘๗๖	-	-	๑,๐๐๐	๓,๐๐๐	-

	สิงห์บุรี	๙๑,๒๖๐	-	-	๔๐	๒๕๐	-
	สระบุรี	๕๖๐,๕๒๐	-	-	๓,๙๙๓	๗,๘๘๘	-
ภาค ๓	อุดรธานี	๑,๐๘๑,๕๐๐	-	-	๒,๑๕๙	๕,๕๓๑	๑๘๐
	เลย	๔๐๐,๐๐๐	-	-	๑๐,๓๖๔	๒๑,๓๔๓	-
ภาค ๔	มหาสารคาม	๑๗๔,๔๐๐	-	-	๕๑๓	๑,๗๕๙	-
	ขอนแก่น	๓,๓๗๕,๙๐๐	-	-	๕,๑๔๗	๑๐,๑๕๕	-
ภาค ๕	นครราชสีมา	๑,๑๓๓,๑๖๐	-	๖๐๐	๖๐	๒๐๐	-
ภาค ๖	ปราจีนบุรี	๒,๑๑๒,๖๓๔	-	-	๓๕๘	๑,๗๓๐	๘๐๐
	ระยอง	๖๖๗,๒๐๐	-	-	๒,๐๐๐	๘,๐๐๐	๓๐
ภาค ๗	ราชบุรี	๒,๒๖๘,๗๒๐	-	-	๑๓๕	๔๖๐	๕๗๗
	นครปฐม	๑๔๕,๘๐๐	-	-	๙๔๘	๒,๔๐๐	๓,๐๐๐
	สุพรรณบุรี	๖,๘๖๑,๔๔๐	-	-	๓,๗๒๒	๑๐,๔๙๕	๒๑,๑๐๐
ภาค ๘	อุดรดิตถ์	-	-	๕๐๐	-	-	-
	น่าน	-	-	๒,๐๐๐	-	-	-
	แพร่	-	-	๕๐๐	๖๑	๒๔๔	-
	พิษณุโลก	๖๖๒,๐๐๐	-	-	๑,๓๓๑	๕,๑๔๐	๒,๒๐๐
	สุโขทัย	๔๔,๑๖๐	-	-	๕๑๓	๑,๖๓๐	-
ภาค ๑๑	อุบลราชธานี	๒,๕๗๔,๑๐๐	-	๒๗๖	๖๙๖	๒,๖๓๕	๕๐
	<b>๒๘ จังหวัด</b>	<b>๓๔,๙๐๗,๔๗๐</b>	<b>๕๔,๐๐๐</b>	<b>๑๒,๙๙๖</b>	<b>๔๑,๖๒๐</b>	<b>๑๐๒,๖๓๕</b>	<b>๒๗,๙๓๗</b>

จึงเรียนมาเพื่อโปรดทราบ

นายภาตล ถาวรฤชรัตน์  
อธิบดีกรมทรัพยากรน้ำ  
ประธานคณะทำงานศูนย์ปฏิบัติการ  
ทรัพยากรธรรมชาติและสิ่งแวดล้อม (ด้านทรัพยากรน้ำ)