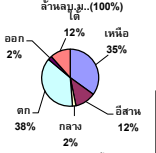


รายงานสรุปสภาพน้ำในอ่างเก็บน้ำขนาดใหญ่และขนาดกลาง

รายงานสถานการณ์ ณ. วันที่ 25 ตุลาคม 2565

ปริมาณน้ำรวมทั้งประเทศ 70,921 ล้าน ลบ.ม. (100%)



เปรียบเทียบปริมาณน้ำรวมทั้งประเทศ ปัจจุบัน ปี 64 และ 63

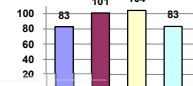
วันที่ 25 ตุลาคม 2565 เท่ากับ 59,525 ล้าน ลบ.ม. หรือ เท่ากับ 84%

วันที่ 25 ตุลาคม 2564 เท่ากับ 54,416 ล้าน ลบ.ม. หรือ เท่ากับ 77%

ปริมาณน้ำในอ่างที่ใช้การได้ในสปีดน้ำดี + มากกว่า / - น้อยกว่า สปีดน้ำก่อน 412.60 ล้าน ลบ.ม.

สรุปสถานการณ์ปริมาณน้ำในอ่างเก็บน้ำที่ใช้ในทุกกิจกรรมทั้งประเทศ มากกว่า ปริมาณน้ำที่ไหลเข้าอ่าง เมื่อเทียบกับสปีดน้ำที่ผ่านมา ควรใช้น้ำอย่างระมัดระวัง

% ปริมาณน้ำรวมแต่ละภาคมีดังนี้



คงที่	5	อ่าง
ลดลง	18	อ่าง
เพิ่มขึ้น	16	อ่าง

ภาค	สถานการณ์ปริมาณน้ำในอ่าง				ปริมาณน้ำเปลี่ยนแปลง (ล้าน ม.³)	สถานะ
	ลดลง (แห่ง)	คงที่ (แห่ง)	เพิ่มขึ้น (แห่ง)	รวม (แห่ง)		
ภาคเหนือ	1	2	5	8	299.00	ปริมาณน้ำในอ่างเก็บน้ำเพิ่มขึ้น
ภาคตะวันออกเฉียงเหนือ	9	1	2	12	-154.00	ปริมาณน้ำในอ่างเก็บน้ำลดลง
ภาคกลาง	2	-	1	3	10.00	ปริมาณน้ำในอ่างเก็บน้ำเพิ่มขึ้น
ภาคตะวันตก	-	-	2	2	107.00	ปริมาณน้ำในอ่างเก็บน้ำเพิ่มขึ้น
ภาคตะวันออก	4	2	4	10	12.60	ปริมาณน้ำในอ่างเก็บน้ำเพิ่มขึ้น
ภาคใต้	2	-	2	4	138.00	ปริมาณน้ำในอ่างเก็บน้ำเพิ่มขึ้น
รวมทั้งประเทศ	18	5	16	39	412.60	ปริมาณน้ำในอ่างเก็บน้ำเพิ่มขึ้น

ภาค อ่างเก็บน้ำ	ความจุ ที่ รับก. (ล้าน ม.³)	ปริมาณน้ำ ที่ใช้งาน ไม่ได้ (ล้าน ม.³)	ใช้การ ได้จริง (ล้าน ม.³)	ปริมาณน้ำรวม วันที่ 25 ตุลาคม 2564		ปัจจุบัน วันที่ 25 ตุลาคม 2565				สปีดน้ำก่อน วันที่ 19 ตุลาคม 2565				ปริมาณน้ำ + เพิ่มขึ้น - ลดลง (ล้าน ม.³)	สถานการณ์ ปริมาณน้ำ ในอ่าง	
				%	%	ปริมาณน้ำรวม		ปริมาณน้ำใช้การได้จริง		ปริมาณน้ำรวม		ปริมาณน้ำใช้การได้จริง				
						ปริมาณน้ำ (ล้าน ม.³)	%	ปริมาณน้ำ (ล้าน ม.³)	%	ปริมาณน้ำ (ล้าน ม.³)	%	ปริมาณน้ำ (ล้าน ม.³)	%			
ภาคเหนือ (7)																
1	ภูมิพล (2) ตาก	13,462	3,800	9,662	7,740	57%	11,843	88%	8,043	83%	11,702	87%	7,902	82%	141.00	เพิ่มขึ้น
2	สิริกิติ์ (2) ลุดดิด	9,510	2,850	6,660	4,429	47%	6,841	72%	3,991	60%	6,784	71%	3,934	59%	57.00	เพิ่มขึ้น
3	แม่เปิน เชียงใหม่	265	12	253	104	39%	264	100%	252	100%	260	98%	248	98%	4.00	เพิ่มขึ้น
4	แม่กวาง เชียงใหม่	263	14	249	68	26%	238	90%	224	90%	236	90%	222	89%	2.00	เพิ่มขึ้น
5	ก้อม ลำปาง	106	3	103	89	84%	102	96%	99	96%	102	96%	99	96%	-	คงที่
6	ก้อคมา ลำปาง	170	6	164	123	72%	180	106%	174	106%	189	111%	183	112%	-9.00	ลดลง
7	แควน้อย พังงุโลก	939	43	896	957	102%	954	102%	911	102%	945	101%	902	101%	9.00	เพิ่มขึ้น
	แม่เมาะ	110	16	94	114	104%	111	101%	95	101%	111	101%	95	101%	-	คงที่
	รวมภาคเหนือ 34.85%	24,825	6,744	18,081	13,625	55%	20,533	83%	13,789	76%	20,329	82%	13,490	75%	299.00	เพิ่มขึ้น
ภาคตะวันออกเฉียงเหนือ (12)																
8	ห้วยหลวง อุดรธานี	136	7	129	83	61%	130	96%	123	95%	131	96%	124	96%	-1.00	ลดลง
9	น้ำจืด สกลนคร	520	45	475	343	66%	393	76%	348	73%	403	78%	358	75%	-10.00	ลดลง
10	น้ำพอง (2) สกลนคร	165	8	157	93	56%	88	53%	80	51%	87	53%	79	50%	1.00	เพิ่มขึ้น
11	จันทรมณี (2) ขัยภูมิ	164	37	127	167	102%	154	94%	117	92%	153	93%	116	91%	1.00	เพิ่มขึ้น
12	ลุนจัน (2) ขอนแก่น	2,431	581	1,850	2,770	114%	3,017	124%	2,436	132%	3,131	129%	2,550	138%	-114.00	ลดลง
13	ลำปาว กาฬสินธุ์	1,980	100	1,880	1,207	61%	1,839	93%	1,739	93%	1,850	93%	1,750	93%	-11.00	ลดลง
14	ลำดอง นครราชสีมา	314	22	292	332	106%	361	115%	339	116%	362	115%	340	116%	-1.00	ลดลง
15	ลำพระเพลิง นครราชสีมา	155	1	154	155	100%	146	94%	145	94%	146	94%	145	94%	-	คงที่
16	มูลขม นครราชสีมา	141	7	134	146	104%	141	100%	134	100%	143	101%	136	101%	-2.00	ลดลง
17	ลำแจะ นครราชสีมา	275	7	268	272	99%	272	99%	265	99%	274	100%	267	100%	-2.00	ลดลง
18	ลำน้ำรอง บุรีรัมย์	121	3	118	114	94%	122	101%	119	101%	123	102%	120	102%	-1.00	ลดลง
19	สิรินธร (2) อุบลราชธานี	1,966	831	1,135	1,777	90%	1,793	91%	962	85%	1,807	92%	976	86%	-14.00	ลดลง
	รวมภาคตะวันออกเฉียงเหนือ 11.80%	8,369	1,649	6,720	7,458	89%	8,457	101%	6,807	101%	8,611	103%	6,961	104%	-154.00	ลดลง
ภาคกลาง (3)																
20	ป่าสักชลสิทธิ์ ลพบุรี	960	3	957	1,008	105%	1,016	106%	1,013	106%	999	104%	996	104%	17.00	เพิ่มขึ้น
21	ห้วยสัก อุทัยธานี	160	17	143	163	102%	162	101%	145	101%	166	104%	149	104%	-4.00	ลดลง
22	กระเสียว สุพรรณบุรี	299	99	200	299	100%	303	101%	204	102%	306	102%	207	104%	-3.00	ลดลง
	รวมภาคกลาง 1.92%	1,419	119	1,300	1,469	104%	1,481	104%	1,362	96%	1,471	104%	1,352	104%	10.00	เพิ่มขึ้น
ภาคตะวันออก (2)																
23	ศรีนครินทร์ (2) กาญจนบุรี	17,745	10,265	7,480	15,662	88%	15,880	89%	5,615	75%	15,779	89%	5,514	74%	101.00	เพิ่มขึ้น
24	วชิราลงกรณ (2) กาญจนบุรี	8,860	3,012	5,848	7,605	86%	6,308	71%	3,296	56%	6,302	71%	3,290	56%	6.00	เพิ่มขึ้น
	รวมภาคตะวันออก 37.51%	26,605	13,277	13,328	23,267	87%	22,188	83%	8,911	67%	22,081	83%	8,804	66%	107.00	เพิ่มขึ้น
ภาคตะวันตก (6+4)																
25	ขุนด่าน นครนายก	224	5.00	219	224	100%	224	100%	219	100%	224	100%	219	100%	-	คงที่
26	คลองสิริกิติ์ ฉะเชิงเทรา	420	30.00	390	251	60%	388	92%	358	92%	389	93%	359	92%	-1.00	ลดลง
27	บางพระ (3) ชลบุรี	117	12.00	105	101	86%	115	98%	103	98%	117	100%	105	100%	-2.00	ลดลง
28	หนองปลาไหล (3) ระยอง	164	13.75	150	193	118%	182	111%	168	112%	173	106%	159	106%	9.00	เพิ่มขึ้น
29	ประแสร์ (3) ระยอง	295	20.00	275	292	99%	276	94%	256	93%	275	93%	255	93%	1.00	เพิ่มขึ้น
30	มาบประชัน (3) ระยอง	17	0.72	16	17	103%	17	101%	16	101%	17	101%	16.06	101%	-0.07	ลดลง
31	หนองฉาง (3) ระยอง	21	1.00	20	22	100%	23	107%	22	107%	22	104%	21.35	105%	0.50	เพิ่มขึ้น
32	คลองใหญ่ (3) ระยอง	79	3.00	76	77	97%	79	100%	76	100%	73	91%	69.51	91%	6.67	เพิ่มขึ้น
33	คลองใหญ่ (3) ระยอง	45	3.00	42	52	114%	41	91%	38	90%	43	94%	39.75	94%	-1.49	ลดลง
34	นฤมิตรจินดา ปราจีนบุรี	295	19.00	276	1,374	466%	297	101%	278	101%	297	101%	278.00	101%	-	คงที่
	รวมภาคตะวันตก 2.37%	1,678	107	1,570	2,602	155%	1,642	98%	1,535	98%	1,629	97%	1,522	97%	12.60	เพิ่มขึ้น
ภาคใต้ (4)																
35	แก่งกระจาน เพชรบุรี	710	65	645	649	91%	512	72%	447	69%	513	72%	448	69%	-1.00	ลดลง
36	ปราณบุรี ประจวบคีรีขันธ์	391	18	373	341	87%	245	63%	227	61%	250	64%	232	62%	-5.00	ลดลง
37	รัชชประภา (2) สุราษฎร์ธานี	5,639	1,352	4,287	4,291	76%	3,729	66%	2,377	55%	3,504	64%	2,242	52%	135.00	เพิ่มขึ้น
38	บางลำภู (2) ชลบุรี	1,454	276	1,178	715	49%	737	51%	461	39%	728	50%	452	38%	9.00	เพิ่มขึ้น
	รวมภาคใต้ 11.55%	8,194	1,711	6,483	5,995	73%	5,223	64%	3,512	54%	5,084	62%	3,374	52%	138.00	เพิ่มขึ้น
	รวมทั้งประเทศ 100%(38)	71,090	23,607	47,482	54,416	77%	59,525	84%	35,916	76%	30,132	42%	35,503	75%	412.60	เพิ่มขึ้น

ที่มาข้อมูล : ตารางสรุปสภาพน้ำในอ่างเก็บน้ำขนาดใหญ่ทั้งประเทศ และตารางสรุปสภาพน้ำในอ่างเก็บน้ำภาคตะวันออกเฉียงเหนือ กรมชลประทาน

หมายเหตุ :

- 1) อ่างเก็บน้ำขนาดใหญ่ หมายถึง อ่างเก็บน้ำที่มีความจุตั้งแต่ 100 ล้าน ลบ.ม. ขึ้นไป
- 2) เป็นอ่างเก็บน้ำอยู่ในความรับผิดชอบของการไฟฟ้าฝ่ายผลิตแห่งประเทศไทย(10) นอกนั้นอยู่ในความรับผิดชอบของกรมชลประทาน(28)
- 3) เป็นอ่างเก็บน้ำขนาดกลางที่มีความสำคัญต่อการลดผลกระทบและการประปาฯ ของลุ่มน้ำชายฝั่งทะเลตะวันออก
- 4) จังหวัดที่มีอ่างเก็บน้ำขนาดใหญ่มีจำนวน 26 จังหวัด ไม่มี 50 จังหวัด
- 5) ที่มา : กรมชลประทาน และการไฟฟ้าฝ่ายผลิตแห่งประเทศไทย

รศ. หมายถึง ระดับเก็บกักน้ำของอ่าง



ศูนย์เผยแพร่

ศูนย์ป้องกันภัยพิบัติฯ กรมชลประทาน

ลำดับของเขื่อนตามความจุ

1.ศรีนครินทร์ 2.ภูมิพล 3.สิริกิติ์ 4.วชิราลงกรณ 5.รัชชประภา

6.ลุนจัน 7.สิรินธร 8.มาบฉาง 9.ลำปาง 10.ป่าสัก

ลำดับของเขื่อนตามปริมาณน้ำใช้การได้

1.ภูมิพล 2.ศรีนครินทร์ 3.สิริกิติ์ 4.วชิราลงกรณ 5.รัชชประภา

6.ลำปาง 7.ลุนจัน 8.มาบฉาง 9.สิรินธร 10.ป่าสัก