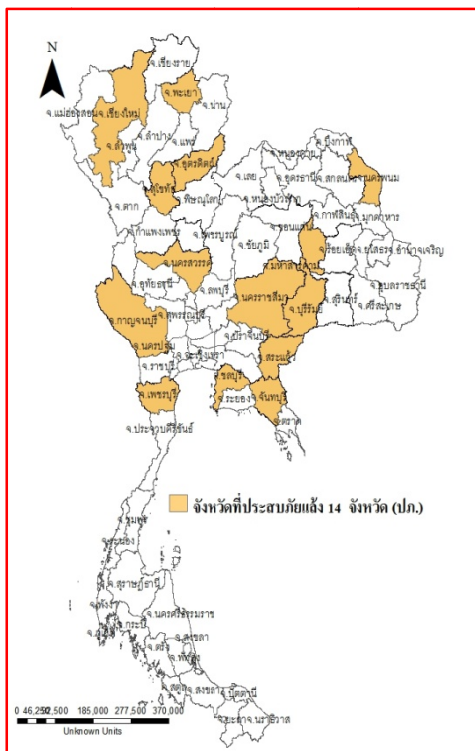




# รายงานสถานการณ์น้ำ ศูนย์ป้องกันวิกฤติน้ำ กรมทรัพยากรน้ำ วันศุกร์ที่ ๑๑ มีนาคม ๒๕๕๙

**สภาวะอากาศ**..ความกดอากาศต่ำเนื่องจากความร้อนปกคลุมประเทศไทยตอนบน ทำให้บริเวณดังกล่าวมีอากาศร้อนถึงร้อนจัด ในขณะที่บริเวณความกดอากาศสูงกำลังแรงจากประเทศจีนได้แผ่ลงมาปกคลุมประเทศไทยตอนบนแล้ว และคาดว่า จะแผ่ปกคลุมภาคตะวันออกเฉียงเหนือในวันนี้ (๑๐ มี.ค.๕๙) ลักษณะเช่นนี้ทำให้ภาคตะวันออกเฉียงเหนือ ภาคตะวันออก และภาคกลาง จะมีพายุฤดูร้อนเกิดขึ้น โดยมีพายุฝนฟ้าคะนอง ลมกระโชกแรง และลูกเห็บตกได้บางพื้นที่ในระยะแรก หลังจากนั้น ภาคตะวันออกเฉียงเหนืออุณหภูมิจะลดลง ๕-๗ องศาเซลเซียส ส่วนภาคตะวันออกและภาคกลางอุณหภูมิจะลดลง ๒-๔ องศาเซลเซียส ขอให้ประชาชนในบริเวณดังกล่าวระมัดระวังอันตรายจากพายุฤดูร้อนที่จะเกิดขึ้น รวมถึงอยู่ห่างจากต้นไม้ใหญ่ ป้ายโฆษณา และสิ่งก่อสร้างที่ไม่แข็งแรงในช่วงวันที่ ๑๐-๑๒ มีนาคม ๒๕๕๙ นี้ไว้ด้วย.



## สถานการณ์น้ำ

**กรมอุตุนิยมวิทยา** ซึ่งมีพายุฤดูร้อนฝนคะนอง ทุกภาคเว้นภาคใต้อุณหภูมิลดลง **จ.เชียงใหม่** ชป.เชียงใหม่ยันน้ำกิน-ใช้เพียงพอถึงมี.ย.

**จ.จันทบุรี** แล้งหนักชาวสวนทุกข์ผลผลิตตาย

**จ.สตูล** ขาดแคลนน้ำ หลังภัยแล้งลูกกลม วอนหน่วยงานที่เกี่ยวข้องจัดสรร งบประมาณช่วย

## สถานการณ์น้ำต่างประเทศ

**สหรัฐอเมริกา** ฝนตกหนัก สถานศึกษาต้องปิดเรียน ถนนหนทางเจอน้ำท่วม และระงับเที่ยวบิน

## การช่วยเหลือ

## สถานการณ์น้ำ

**ระดับน้ำในแม่น้ำโขง ที่มาข้อมูล** : สรุปสถานการณ์น้ำประจำวัน : ศูนย์ประมวลวิเคราะห์สถานการณ์น้ำ กรมชลประทานระดับน้ำ แม่น้ำโขง ณ วันที่ ๑๐ มีนาคม ๒๕๕๙ ที่สถานีเชียงแสน เชียงคาน หนองคาย นครพนม มุกดาหาร และโขงเจียม วัดได้ ๒.๒๓. ๓.๖๑. ๑.๔๖ ๑.๗๔ ๒.๑๐ เมตร ตามลำดับ เปรียบเทียบกับตลิ่ง มีค่าเท่ากับ -๙.๕๗ -๑๓.๕๘ -๑๐.๗๒ -๑๐.๙๖ -๑๐.๗๐ เมตร ตามลำดับ **แนวโน้มระดับน้ำท่า** สถานีเชียงแสน สถานีนครพนม สถานีมุกดาหาร มีแนวโน้มระดับน้ำทรงตัว สถานีเชียงคาน สถานีหนองคาย มีแนวโน้มระดับน้ำลดลง

**ระดับน้ำและคุณภาพน้ำของกลุ่มน้ำสงขลา** กลุ่มน้ำทะเลสาบสงขลา ปัจจุบันสถานการณ์น้ำในลำน้ำโดยทั่วไปยังคงอยู่ในภาวะปกติ (ระดับน้ำต่ำกว่าระดับตลิ่งต่ำสุด) ระดับน้ำในลำน้ำส่วนใหญ่มีแนวโน้มเพิ่มขึ้น/ทรงตัว สถานการณ์น้ำท่า (๖ - ๑๐ มี.ค. ๒๕๕๙) ที่มา: กรมชลประทาน) สถานีคลองลำ อ.ศรีนครินทร์ จ.พัทลุง สถานีคลองนุ้ย อ.เมือง จ.พัทลุง สถานีคลองหะ อ.หาดใหญ่ จ.สงขลา สถานีคลองอู่ตะเภา อ.หาดใหญ่ จ.สงขลา สถานีคลองอู่ตะเภา อ.คลองหอยโข่ง จ.สงขลา สถานีคลองอู่ตะเภา อ.สะเดา จ.สงขลา วัดปริมาณน้ำได้ ๒.๔๕ ๒.๘๘ ๑.๐๐ ๒.๑๘.๑.๐๐ และ๖.๑๐ ลบม/วินาที

สถานีตรวจวัดระดับน้ำ (CCTV) ณ วันที่ ๑๐ มีนาคม ๒๕๕๙ การตรวจวัดระดับน้ำจากกล้อง (CCTV) ระดับน้ำส่วนใหญ่อยู่ในเกณฑ์ปกติ ยกเว้นที่สถานีสะพานมหาโพธิ์ อ.เมือง จ.แพร่ สะพานนครน่านพัฒนา อ.เมือง จ.น่าน และสะพานวัดพระรูป อ.เมือง จ.สุพรรณบุรี ระดับน้ำอยู่ในเกณฑ์เฝ้าระวังน้ำแล้ง

จังหวัด	สถานที่ตั้งกล้อง	แม่น้ำ/ลำน้ำ	วิกฤติ	วิกฤติ	ระดับน้ำ (ม.รทก.)			สถานการณ์	หมายเหตุ
			น้ำแล้ง	น้ำท่วม	พ.ศ.2558				
			ระดับ	ระดับ	8 มี.ค	9 มี.ค	10 มี.ค		
			น้อยกว่า	มากกว่า					
จ.ลำพูน	ประปาบ้านปากล่อง อ.เมือง	กวางปิง	366.20	369.02	N/A	N/A	N/A	***	ระดับน้ำต่ำกว่า staff
จ.ลำปาง	วัดเกาะวาลูกาม อ.เมือง	วัง	230.09	234.50	229.28	229.43	229.48	น้ำปกติ	↑
จ.แพร่	สะพานมหาโพธิ์ อ.เมือง	ยม	143.18	152.33	144.30	144.25	144.20	เฝ้าระวังน้ำแล้ง	↓
จ.สุโขทัย	สะพานศรีสังขาลย์ อ.ศรีสังขาลย์	ยม	60.14	71.78	60.50	60.50	60.50	น้ำปกติ	↔
จ.พิจิตร	สะพานบ้านโพธิ์ทะเล อ.โพธิ์ทะเล	ยม	21.84	31.63	23.50	23.50	23.50	น้ำปกติ	↔
จ.พิษณุโลก	ไนท์บาซาร์ อ.เมือง	น่าน	37.33	45.04	N/A	N/A	N/A	***	ระดับน้ำต่ำกว่า staff
จ.พิจิตร	วัดท่าหลวง อ.เมือง	ยม	27.59	36.21	N/A	N/A	N/A	***	ยังไม่ได้ติดตั้ง staff
จ.นครสวรรค์	วัดเกษไชโยเหนือ อ.ชุมแสง	ยม	18.73	25.60	N/A	N/A	N/A	****	ระดับน้ำต่ำกว่า staff
จ.อุตรดิตถ์	สะพานท่าเสา อ.เมือง	น่าน	49.22	56.91	54.30	54.30	54.20	น้ำปกติ	↓
จ.น่าน	สะพานนครน่านพัฒนา อ.เมือง	น่าน	192.17	197.73	191.65	191.60	191.60	เฝ้าระวังน้ำแล้ง	↔
จ.เชียงราย	สถานีหัวฝาย อ.แม่สาย	แม่สาย/โขง	395.79	396.50	N/A	N/A	N/A	***	ระดับน้ำต่ำกว่า staff
จ.หนองคาย	สำนักงานส่วนอุทก อ.เมือง	โขง	157.85	166.70	N/A	N/A	N/A	***	ระดับน้ำต่ำกว่า staff
จ.นครพนม	นครพนม อ.เมือง	โขง	135.21	144.28	N/A	N/A	N/A	***	ระดับน้ำต่ำกว่า staff
จ.นครพนม	เทศบาล ต.นาแก อ.นาแก	ห้วยน้ำก่ำ/โขงอีสาน	139.05	142.42	141.43	141.43	141.43	น้ำปกติ	↔
จ.นครราชสีมา	ร.ร.เทศบาล 4 อ.เมือง	ลำตะคอง/มูล	174.60	178.00	176.55	176.50	176.50	น้ำปกติ	↔
จ.บุรีรัมย์	สตึก อ.สตึก	มูล	123.13	128.76	124.80	124.80	124.80	น้ำปกติ	↔
จ.นครสวรรค์	ปากน้ำโพ อ.ปากน้ำโพ	เจ้าพระยา	18.73	25.60	N/A	N/A	N/A	***	ยังไม่ได้ติดตั้ง staff
จ.สิงห์บุรี	เชิงสะพานสิงห์บุรี อ.เมือง	เจ้าพระยา	3.45	11.50	1.90	1.90	1.80	น้ำปกติ	↓
จ.ปทุมธานี	ร.ร.คณะราษฎรบำรุง อ.เมือง	เจ้าพระยา	-1.00	2.80	1.10	0.95	0.90	น้ำปกติ	↓
จ.พระนครศรีอยุธยา	อ.เสนา	น้อย/เจ้าพระยา	2.00	5.00	N/A	N/A	N/A	น้ำปกติ	ระดับน้ำต่ำกว่า staff
จ.อุทัยธานี	เชิงสะพานบริรักษ์ อ.เมือง	สะแกกรัง	15.16	19.90	4.00	4.00	4.00	น้ำปกติ	↔
จ.สมุทรสาคร	ท่าลอม อ.เมือง	ท่าจีน	-8.91	-0.91	-0.89	-1.29	-0.54	น้ำปกติ	↑
จ.สมุทรสาคร	สะพานข้ามแม่น้ำท่าจีน3 อ.เมือง	ท่าจีน	-5.11	0.57	-0.06	-0.54	0.26	น้ำปกติ	↑
จ.นครปฐม	สะพานบุญรัตนประชนาวัดน์ อ.สามพราน	ท่าจีน	-5.59	***	0.88	0.88	0.88	น้ำปกติ	↔
จ.สุพรรณบุรี	สะพานวัดพระรูป อ.เมือง	ท่าจีน	-1.26	2.75	-0.36	-0.26	-0.26	เฝ้าระวังน้ำแล้ง	↔
จ.สุพรรณบุรี	สะพานข้ามแม่น้ำท่าจีน ทางหลวง3365 อ.สามชุก	ท่าจีน	1.55	5.18	N/A	N/A	N/A	***	ต้นไม้บัง staff
จ.ชัยนาท	สะพานสามง่าม-ท่าโบสถ์ อ.หันคา	ท่าจีน	10.69	12.83	10.72	10.82	10.72	น้ำปกติ	↓
จ.ฉะเชิงเทรา	เชิงสะพานฉะเชิงเทรา อ.เมือง	เจ้าพระยา	-0.01	1.90	1.15	1.00	1.10	น้ำปกติ	↑
จ.ฉะเชิงเทรา	ตรงข้ามวัดจันทนาราม อ.เมือง	จันทบุรี/ชายฝั่งทะเลตะวันออก	0.20	3.73	0.80	0.50	0.50	น้ำปกติ	↔
จ.เพชรบุรี	เทศบาลเมืองเพชรบุรี อ.เมือง	เพชรบุรี	-	3.18	1.38	1.30	1.20	น้ำปกติ	↓
จ.ประจวบคีรีขันธ์	ร.ร.อนุบาลบางสะพาน อ.บางสะพาน	คลองบางสะพาน/ชายฝั่งทะเลตะวันตก	-	3.30	0.90	0.60	0.50	น้ำปกติ	↓

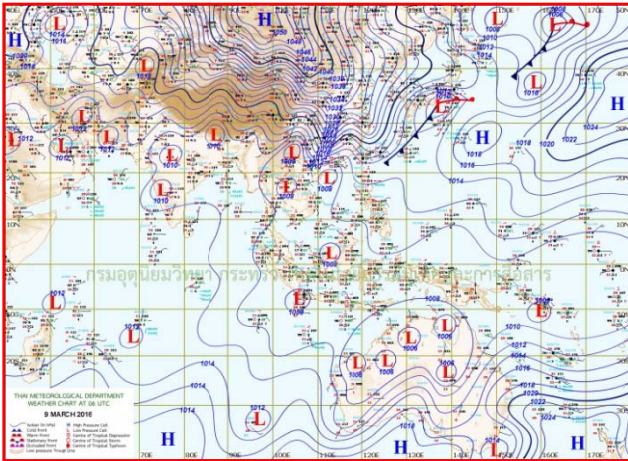
\*N/A คือ อ่านค่าระดับจากไม้วัดระดับ (Staff) ไม่ได้ / ไม้วัดระดับ (Staff) ชำรุด

## ปริมาณน้ำฝนสูงสุด (มม.)

จังหวัด	๕ มี.ค.๕๙	๖ มี.ค.๕๙	๗ มี.ค.๕๙	๘ มี.ค.๕๙	๙ มี.ค.๕๙
จ.นครนายก	-	-	-	-	-
จ.ปราจีนบุรี	-	-	-	-	-
จ.สระแก้ว	-	-	-	-	-
จ.ฉะเชิงเทรา	-	-	-	-	-
จ.ชลบุรี	-	-	-	-	-
จ.ระยอง	-	-	-	-	-
จ.จันทบุรี	-	-	-	-	-
จ.ตราด	๑.๘	๑๓๘.๒	-	-	-
จ.สุพรรณบุรี	-	-	-	-	-
จ.กาญจนบุรี	-	-	-	-	-
จ.ราชบุรี	-	-	-	-	-
จ.นครปฐม	-	-	-	-	-
จ.เพชรบุรี	-	-	-	-	-
จ.ประจวบคีรีขันธ์	-	-	-	-	-
จ.ชุมพร	-	-	-	-	-
จ.สุราษฎร์ธานี	-	-	-	-	-
จ.นครศรีธรรมราช	-	-	-	-	-
จ.พัทลุง	-	-	-	-	-
จ.สงขลา	-	-	-	-	-
จ.ปัตตานี	-	-	-	-	-
จ.ยะลา	-	-	-	-	-
จ.นราธิวาส	-	-	-	-	-
จ.ระนอง	-	-	-	-	-
จ.พังงา	-	-	-	-	-
จ.กระบี่	-	-	-	-	-
จ.ภูเก็ต	-	-	-	-	-
จ.ตรัง	-	-	-	-	-
จ.สตูล	-	-	-	-	-

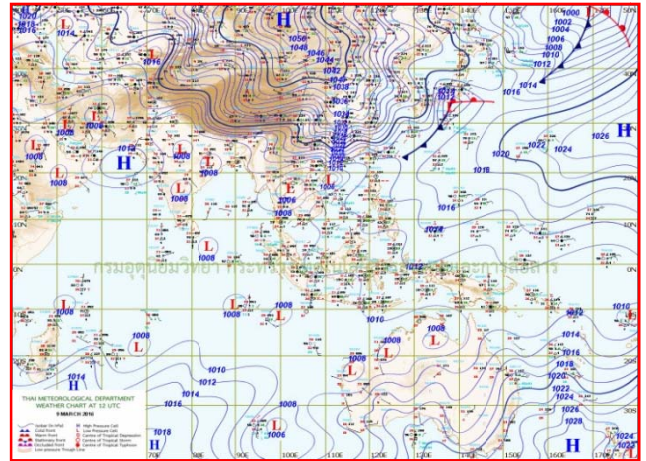


# แผนที่อากาศ



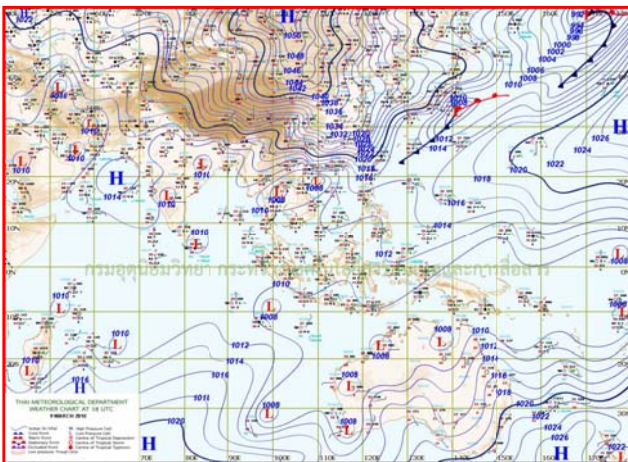
๙ มี.ค.๕๙ เวลา ๐๓:๐๐ น.

๑



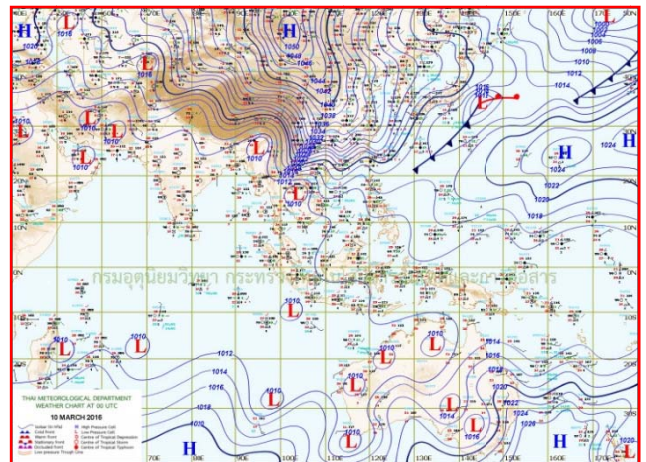
๙ มี.ค.๕๙ เวลา ๐๙:๐๐ น.

๒



๑๐ มี.ค.๕๙ เวลา ๐๙:๐๐ น.

๓




๑๐ มี.ค.๕๙ เวลา ๐๗:๐๐ น.

๔

รายงานปริมาณน้ำฝนจากกรมอุตุนิยมวิทยา

วันที่ 10 มีนาคม 2559

รายงานฝน เวลา 07.00 น.ของวันที่ 9 มีนาคม 2559

สถานีอุตุนิยมวิทยา					ปริมาณน้ำฝน24 ชม.(mm)	ปริมาณน้ำฝนสะสม(mm.)								
ภาคเหนือ					สูงสุด ของประเทศ	-	348.0	ภาคใต้ฝั่งตะวันออก						
สถานีอุตุนิยมวิทยา	ปริมาณน้ำฝน24 ชม.(mm)	ปริมาณน้ำฝนสะสม(mm.)	ปริมาณฝนมี.ค.(mm.)	สถานะฝนสะสมปัจจุบันเทียบกับค่าเฉลี่ย 30 ปี	สูงสุด ของภาคเหนือ	-	116.5	สถานีอุตุนิยมวิทยา	ปริมาณน้ำฝน24 ชม.(mm)	ปริมาณน้ำฝนสะสม(mm.)	ปริมาณฝนมี.ค.(mm.)	สถานะฝนสะสมปัจจุบันเทียบกับค่าเฉลี่ย 30 ปี		
					สูงสุด ของภาคกลาง	-	118.0						สูงสุด ของภาคตะวันออกเฉียงเหนือ	-
แม่ฮ่องสอน	ไม่มีฝน	28.2	16.8	สูงกว่า	สูงสุด ของภาคตะวันออก	-	169.4	เพชรบุรี	ไม่มีฝน	4.5	33.1	ต่ำกว่า		
ดอยอ่างขาง	ไม่มีฝน	83.5	***	***	สูงสุด ของภาคใต้ฝั่งตะวันออก	-	348.0	หนองพลับ สกษ.	-	73.3	27.5	สูงกว่า		
เชียงใหม่	ไม่มีฝน	37.4	28.2	สูงกว่า	สูงสุด ของภาคใต้ฝั่งตะวันตก	-	253.5	หัวหิน	ไม่มีฝน	41.8	53.9	ต่ำกว่า		
เชียงใหม่ สกษ.	ไม่มีฝน	56.6	35.3	สูงกว่า	ภาคตะวันออกเฉียงเหนือ			ประจวบคีรีขันธ์	ไม่มีฝน	51.7	71.8	ต่ำกว่า		
ทุ่งช้าง	ไม่มีฝน	44.9	46.2	ต่ำกว่า	สถานีอุตุนิยมวิทยา	ปริมาณน้ำฝน24 ชม.(mm)	ปริมาณน้ำฝนสะสม(mm.)	ปริมาณฝนมี.ค.(mm.)	สถานะฝนสะสมปัจจุบันเทียบกับค่าเฉลี่ย 30 ปี	ชุมพร	-	116.6	97.2	ต่ำกว่า
พะเยา	-	49.8	30.2	สูงกว่า						สวี สกษ.	ไม่มีฝน	99.2	42.3	ต่ำกว่า
หัวฝาง	ไม่มีฝน	46.2	33.5	สูงกว่า	เลย สกษ.	ไม่มีฝน	57.4	35.6	สูงกว่า	เกาะสมุย	ไม่มีฝน	164.9	80.8	สูงกว่า
เด่น	ไม่มีฝน	40.6	18.8	สูงกว่า	หนองคาย	ไม่มีฝน	81.8	39.8	สูงกว่า	สุราษฎร์ธานี	ไม่มีฝน	89.1	24.0	ต่ำกว่า
แม่สะเรียง	ไม่มีฝน	34.8	14.2	สูงกว่า	เลย	ไม่มีฝน	34.5	39.3	สูงกว่า	นครศรีธรรมราช	ไม่มีฝน	233.0	89.7	สูงกว่า
แม่ใจ สกษ.	-	-	19.0	ต่ำกว่า	อุดรธานี	-	30.1	49.7	ต่ำกว่า	นครศรีธรรมราช สกษ.	ไม่มีฝน	212.5	35.5	สูงกว่า
เชียงใหม่	ไม่มีฝน	79.5	17.8	สูงกว่า	สกลนคร สกษ.	-	11.7	44.1	ต่ำกว่า	สุราษฎร์ธานี สกษ.	-	162.1	51.0	สูงกว่า
ลำปาง	-	116.5	22.8	สูงกว่า	สกลนคร	ไม่มีฝน	14.6	57.5	ต่ำกว่า	พระแสง สทท.	ไม่มีฝน	109.6	102.7	สูงกว่า
ลำพูน	ไม่มีฝน	44.8	13.1	สูงกว่า	นครพนม	ไม่มีฝน	29.8	60.1	ต่ำกว่า	ฉวาง	ไม่มีฝน	58.0	116.9	ต่ำกว่า
แพร่	ไม่มีฝน	33.3	27.6	สูงกว่า	นครพนม สกษ.	ไม่มีฝน	21.7	43.1	ต่ำกว่า	พิทลุง สกษ.	ไม่มีฝน	257.5	79.7	สูงกว่า
น่าน	ไม่มีฝน	68.6	32.7	สูงกว่า	หนองบัวลำภู	ไม่มีฝน	23.7	***	***	สงขลา	ไม่มีฝน	217.0	59.7	สูงกว่า
บ้าน สกษ.	ไม่มีฝน	68.5	34.3	สูงกว่า	ขอนแก่น	ไม่มีฝน	27.9	42.1	ต่ำกว่า	หาดใหญ่	ไม่มีฝน	153.6	75.1	สูงกว่า
ลำปาง สกษ.	ไม่มีฝน	84.8	8.2	สูงกว่า	มหาสารคาม	ไม่มีฝน	40.8	51.8	สูงกว่า	คอนขันธ์ สกษ.	ไม่มีฝน	347.3	35.7	สูงกว่า
อุดรดิตถ์	ไม่มีฝน	27.3	23.4	สูงกว่า	มุกดาหาร	ไม่มีฝน	13.8	38.8	ต่ำกว่า	สะเดา	ไม่มีฝน	105.5	91.2	ต่ำกว่า
สุโขทัย	ไม่มีฝน	28.8	16.6	สูงกว่า	ท่าพระ สกษ.	ไม่มีฝน	31.7	33.8	ต่ำกว่า	ปัตตานี	ไม่มีฝน	76.8	49.4	สูงกว่า
ศรีสำโรง สกษ.	ไม่มีฝน	29.0	24.9	สูงกว่า	กาฬสินธุ์	ไม่มีฝน	30.6	47.1	สูงกว่า	ยะลา สกษ.	ไม่มีฝน	305.9	***	***
นลัมสิก	ไม่มีฝน	47.5	43.8	สูงกว่า	ชัยภูมิ	-	105.7	51.3	สูงกว่า	นราธิวาส	ไม่มีฝน	348.0	117.4	สูงกว่า
แม่สอด	ไม่มีฝน	53.6	15.5	สูงกว่า	ร้อยเอ็ด สกษ.	ไม่มีฝน	39.8	42.0	สูงกว่า	ภาคใต้ฝั่งตะวันตก				
ตาก	ไม่มีฝน	38.9	12.1	สูงกว่า	ร้อยเอ็ด	ไม่มีฝน	22.9	41.2	ต่ำกว่า	สถานีอุตุนิยมวิทยา	ปริมาณน้ำฝน24 ชม.(mm)	ปริมาณน้ำฝนสะสม(mm.)	ปริมาณฝนมี.ค.(mm.)	สถานะฝนสะสมปัจจุบันเทียบกับค่าเฉลี่ย 30 ปี
เขื่อนภูมิพล	-	41.7	21.8	สูงกว่า	อุบลราชธานี (ศูนย์ฯ)	ไม่มีฝน	25.5	30.5	ต่ำกว่า					
พิษณุโลก	ไม่มีฝน	43.1	26.7	สูงกว่า	อุบลราชธานี สกษ.	ไม่มีฝน	4.8	26.5	ต่ำกว่า	ตะกั่วป่า	ไม่มีฝน	20.10	67.90	ต่ำกว่า
เพชรบูรณ์	ไม่มีฝน	42.2	47.9	สูงกว่า	ศรีสะเกษ	ไม่มีฝน	-	43.5	ต่ำกว่า	กระบี่	ไม่มีฝน	64.60	98.30	ต่ำกว่า
กำแพงเพชร	ไม่มีฝน	22.9	36.7	ต่ำกว่า	ท่าอุเทน	ไม่มีฝน	31.4	44.2	ต่ำกว่า	ภูเก็ต	ไม่มีฝน	65.80	73.50	ต่ำกว่า
อุ้มผาง	ไม่มีฝน	30.4	47.9	สูงกว่า	นครราชสีมา	-	38.0	37.1	ต่ำกว่า	ภูเก็ต (ศูนย์ฯ)	ไม่มีฝน	253.50	100.30	สูงกว่า
พิังจรรย์ สกษ.	ไม่มีฝน	13.1	20.9	ต่ำกว่า	สุรินทร์	ไม่มีฝน	16.0	45.6	ต่ำกว่า	เกาะลันตา	ไม่มีฝน	35.20	60.30	ต่ำกว่า
ดอยมเขตร์ สกษ.	ไม่มีฝน	53.8	15.2	สูงกว่า	สุรินทร์ สกษ.	-	10.4	30.4	ต่ำกว่า	ตรัง	ไม่มีฝน	85.80	83.40	ต่ำกว่า
วังเขามขุ	ไม่มีฝน	0.1	50.6	ต่ำกว่า	ไซคซัน	ไม่มีฝน	33.7	37.5	สูงกว่า	สตูล	ไม่มีฝน	32.50	122.00	ต่ำกว่า
ภาคกลาง					ปากช่อง สกษ.	ไม่มีฝน	35.7	69.3	ต่ำกว่า	สรุปปริมาณฝนมาก สถานีอุตุนิยมวิทยา ปริมาณน้ำฝน24 ชม.(mm) ปริมาณน้ำฝนสะสม(mm.)				
สถานีอุตุนิยมวิทยา	ปริมาณน้ำฝน24 ชม.(mm)	ปริมาณน้ำฝนสะสม(mm.)	ปริมาณฝนมี.ค.(mm.)	สถานะฝนสะสมปัจจุบันเทียบกับค่าเฉลี่ย 30 ปี	นางรอง	ไม่มีฝน	15.2	47.9	ต่ำกว่า	สรุปปริมาณฝนน้อย สถานีอุตุนิยมวิทยา	ปริมาณน้ำฝน24 ชม.(mm)	ปริมาณน้ำฝนสะสม(mm.)		
					บุรีรัมย์	ไม่มีฝน	15.1	44.6	ต่ำกว่า					
นครสวรรค์	ไม่มีฝน	6.8	33.1	ต่ำกว่า	ภาคตะวันออก				1	อุทอง สกษ.	ไม่มีฝน	14.3		
ตากฟ้า สกษ.	ไม่มีฝน	17.8	28.1	ต่ำกว่า	สถานีอุตุนิยมวิทยา	ปริมาณน้ำฝน24 ชม.(mm)	ปริมาณน้ำฝนสะสม(mm.)	ปริมาณฝนมี.ค.(mm.)	สถานะฝนสะสมปัจจุบันเทียบกับค่าเฉลี่ย 30 ปี	2	อุ้มผาง	ไม่มีฝน	30.4	
ชัยนาท สกษ.	ไม่มีฝน	-	22.5	ต่ำกว่า						3	อุบลราชธานี สกษ.	ไม่มีฝน	4.8	
ลพธิธานี	ไม่มีฝน	-	43.5	ต่ำกว่า	นครนายก	ไม่มีฝน	9.9	***	***	4	อุบลราชธานี (ศูนย์ฯ)	ไม่มีฝน	25.5	
พระนครศรีอยุธยา	ไม่มีฝน	9.9	***	***	ปราจีนบุรี	ไม่มีฝน	24.6	49.9	ต่ำกว่า	5	ลพธิธานี	ไม่มีฝน	-	
บัวชุม	ไม่มีฝน	17.1	45.8	ต่ำกว่า	กบินทร์บุรี	ไม่มีฝน	19.0	มี.ค.	ต่ำกว่า	สรุปปริมาณฝนน้อย สถานีอุตุนิยมวิทยา				
ปทุมธานี สกษ.	ไม่มีฝน	49.6	64.0	สูงกว่า	สระแก้ว	ไม่มีฝน	5.5	55.7	ต่ำกว่า	1	ตะกั่วป่า	0.2	3,234.1	
สมุทรปราการ สกษ.	ไม่มีฝน	49.6	***	***	ฉะเชิงเทรา	ไม่มีฝน	32.8	70.9	ต่ำกว่า	2	หาดใหญ่	1.2	1,251.8	
ทองผาภูมิ	ไม่มีฝน	48.7	46.4	สูงกว่า	ชลบุรี	ไม่มีฝน	102.9	47.5	สูงกว่า	3	เกาะลันตา	1.4	2,130.8	
สุพรรณบุรี	ไม่มีฝน	54.8	18.9	สูงกว่า	เกาะสีชัง	-	55.1	49.6	สูงกว่า	4	ฉวาง	1.5	1,818.4	
ลพบุรี	ไม่มีฝน	54.8	32.1	สูงกว่า	พิทมาย	ไม่มีฝน	93.9	53.3	สูงกว่า	5	สะเดา	1.6	896.0	
สุททอง สกษ.	ไม่มีฝน	40.9	26.9	สูงกว่า	อรัญประเทศ	ไม่มีฝน	4.9	52.4	ต่ำกว่า	ปริมาณฝนสูงสุด พะเยา - 49.8				
สนามนีนสารคามภูมิ	ไม่มีฝน	40.9	20.2	ต่ำกว่า	แหลมฉบัง	-	61.4	52.9	สูงกว่า	ฝนสะสมสูงสุด นราธิวาส ไม่มีฝน 348.0				
สมุทรสงคราม	-	55.8	***	***	สัตหีบ	ไม่มีฝน	82.6	58.8	สูงกว่า					
กาญจนบุรี	ไม่มีฝน	55.8	29.0	สูงกว่า	ระยอง	ไม่มีฝน	113.7	70.3	สูงกว่า					
นครปฐม	ไม่มีฝน	118.0	10.6	สูงกว่า	หัวไผ่ สกษ.	ไม่มีฝน	142.9	36.8	สูงกว่า					
กรุงเทพฯ บางนา สกษ.	ไม่มีฝน	118.0	25.0	สูงกว่า	จันทบุรี	-	41.4	71.9	ต่ำกว่า					
กรุงเทพฯ ท่าเรือคลองเตย	ไม่มีฝน	73.6	52.6	สูงกว่า	พัลวัน สกษ.	-	55.7	77.4	ต่ำกว่า					
กรุงเทพฯ หนองจอก	ไม่มีฝน	72.6	42.1	สูงกว่า	ตราด	-	169.4	115.3	สูงกว่า					
สนามนีนดอนเมือง	ไม่มีฝน	-	40.4	ต่ำกว่า										
ปารัง	-	-	32.5	ต่ำกว่า										
ราชบุรี	ไม่มีฝน	0.3	70.9	ต่ำกว่า										

สัญลักษณ์ \*\*\*ไม่มีข้อมูล - ยังไม่ได้รับรายงาน/ไม่มีข้อมูล/ไม่มีฝน

หมายเหตุ ได้รับรายงานเพิ่มเติมโดยการบันทึกของเจ้าหน้าที่เป็นรายวัน ณ เวลา 07:00 น.

ปริมาณฝนสูงสุดรายวัน - ไม่มี -

# รายงานสรุปสภาพน้ำในอ่างเก็บน้ำขนาดใหญ่และขนาดกลาง

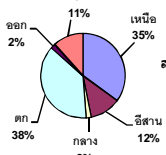
รายงานสถานการณ์ ณ. วันที่ 10 มีนาคม 2559

ปริมาณน้ำในอ่างที่ใช้การได้ในสัปดาห์นี้ + มากกว่า / - น้อยกว่า สัปดาห์ก่อน

374.27 ล้าน ลบ.ม.

สรุปสถานการณ์ปริมาณน้ำในอ่างเก็บน้ำที่ใช้ในทุกกิจกรรมทั่วประเทศ มากกว่าปริมาณน้ำที่ไหลเข้าอ่าง เมื่อเทียบกับสัปดาห์ที่ผ่านมา ควรใช้น้ำอย่างระมัดระวัง

ปริมาณน้ำรวมทั่วประเทศ  
70,520 ล้านลบ.ม. (100%)



ปริมาณน้ำรวมทั่วประเทศ  
(เมื่อเทียบกับปริมาณน้ำรวม  
ทั้งประเทศ) ณ

วันที่ 10 มีนาคม 2559 เท่ากับ

35,986 ล้าน ลบ.ม. หรือ เท่ากับ

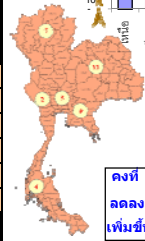
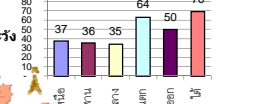
51%

วันที่ 10 มีนาคม 2558 เท่ากับ

40,662 ล้าน ลบ.ม. หรือ เท่ากับ

58%

% ปริมาณน้ำรวมแต่ละภาคมีจกวัน



ปัจจุบัน วันที่ 10 มีนาคม 2559  
เพิ่มขึ้น 4 อ่าง  
ลดลง 32 อ่าง  
เพิ่มขึ้น 1 อ่าง

ภาค	สถานการณ์ปริมาณน้ำในอ่าง				ปริมาณน้ำ เปลี่ยนแปลง (ล้าน ม.³)	สถานะ
	ลดลง (แห่ง)	คงที่ (แห่ง)	เพิ่มขึ้น (แห่ง)	รวม (แห่ง)		
ภาคเหนือ	5	2	-	7	-96.00	ปริมาณน้ำในอ่างเก็บน้ำลดลง
ภาคตะวันออกเฉียงเหนือ	11	1	-	12	-79.00	ปริมาณน้ำในอ่างเก็บน้ำลดลง
ภาคกลาง	2	1	-	3	-18.00	ปริมาณน้ำในอ่างเก็บน้ำลดลง
ภาคตะวันตก	2	-	-	2	-106.00	ปริมาณน้ำในอ่างเก็บน้ำลดลง
ภาคตะวันออก	8	-	1	9	-27.27	ปริมาณน้ำในอ่างเก็บน้ำลดลง
ภาคใต้	4	-	-	4	-48.00	ปริมาณน้ำในอ่างเก็บน้ำลดลง
<b>รวมทั้งประเทศ</b>	<b>32</b>	<b>4</b>	<b>1</b>	<b>37</b>	<b>-374.27</b>	<b>ปริมาณน้ำในอ่างเก็บน้ำลดลง</b>

ภาค อ่างเก็บน้ำ เชื้อ	ความจุ ที่ รณก. (ล้าน ม.³)	ปริมาณน้ำ ที่ใช้งาน ไม่ได้ (ล้าน ม.³)	ใช้การ ได้จริง (ล้าน ม.³)	ปริมาณน้ำรวม วันที่ 10 มีนาคม 2558		ปัจจุบัน วันที่ 10 มีนาคม 2559				สัปดาห์ก่อน วันที่ 4 มีนาคม 2559				ปริมาณน้ำ + เพิ่มขึ้น - ลดลง (ล้าน ม.³)	สถานการณ์ ปริมาณน้ำ ในอ่าง	
				%	%	ปริมาณน้ำรวม		ปริมาณน้ำใช้การได้จริง		ปริมาณน้ำรวม		ปริมาณน้ำใช้การได้จริง				
						ปริมาณน้ำ (ล้าน ม.³)	%	ปริมาณน้ำ (ล้าน ม.³)	%	ปริมาณน้ำ (ล้าน ม.³)	%	ปริมาณน้ำ (ล้าน ม.³)	%			
<b>ภาคเหนือ (7)</b>																
1	ภูผาไฟ (2) ดาก	13,462	3,800	9,662	5,710	42%	4,558	34%	758	6%	4,594	34%	794	6%	-36.00	ลดลง
2	สิริกิติ์ (2) อุดรดิต	9,510	2,850	6,660	5,425	57%	4,233	45%	1,383	15%	4,284	45%	1,434	15%	-51.00	ลดลง
3	แม่จัน เชียงใหม่	265	22	243	149	56%	55	21%	33	12%	56	21%	34	13%	-1.00	ลดลง
4	แม่จัน เชียงใหม่	263	14	249	45	17%	30	11%	16	6%	30	11%	16	6%	-	คงที่
5	ท่ากุ่ม ลำปาง	106	4	102	53	50%	27	25%	23	22%	28	26%	24	23%	-1.00	ลดลง
6	ท่ากุ่ม ลำปาง	170	6	164	77	45%	23	14%	17	10%	23	14%	17	10%	-	คงที่
7	แควน้อย พิษณุโลก	939	43	896	440	47%	323	34%	280	30%	330	35%	287	31%	-7.00	ลดลง
<b>รวมภาคเหนือ 35.05%</b>		<b>24,715</b>	<b>6,739</b>	<b>17,976</b>	<b>11,899</b>	<b>48%</b>	<b>9,249</b>	<b>37%</b>	<b>2,510</b>	<b>10%</b>	<b>9,345</b>	<b>38%</b>	<b>2,606</b>	<b>11%</b>	<b>-96.00</b>	<b>ลดลง</b>
<b>ภาคตะวันออกเฉียงเหนือ (12)</b>																
8	ท่ามูลหลวง อุดรธานี	135	7	128	44	33%	24	18%	17	13%	25	19%	18	13%	-1.00	ลดลง
9	น้ำอูน สกลนคร	520	43	477	253	49%	160	31%	117	23%	163	31%	120	23%	-3.00	ลดลง
10	น้ำพุง (2) สกลนคร	166	10	156	59	36%	60	36%	50	30%	61	37%	51	31%	-1.00	ลดลง
11	จุฬารัตน์ (2) ชัยภูมิ	164	37	127	79	48%	60	37%	23	14%	61	37%	24	15%	-1.00	ลดลง
12	อุบลรัตน์ (2) ขอนแก่น	2,431	581	1,850	1,045	43%	627	26%	46	2%	635	26%	54	2%	-8.00	ลดลง
13	ลำปาว กาฬสินธุ์	1,980	100	1,880	756	38%	562	28%	462	23%	594	30%	494	25%	-32.00	ลดลง
14	ลำตะคอง นครราชสีมา	314	23	291	130	41%	100	32%	77	25%	102	32%	79	25%	-2.00	ลดลง
15	ลำพระเพลิง นครราชสีมา	110	1	109	27	25%	66	60%	65	59%	69	63%	68	62%	-3.00	ลดลง
16	มูลขม นครราชสีมา	141	7	134	63	45%	42	30%	35	25%	43	30%	36	26%	-1.00	ลดลง
17	ลำแจะ นครราชสีมา	275	7	268	129	47%	83	30%	76	28%	83	30%	76	28%	-	คงที่
18	ลำนางรองบุรีรัมย์	121	3	118	72	60%	62	51%	59	49%	63	52%	60	50%	-1.00	ลดลง
19	สิรินธร (2) อุบลราชธานี	1,966	831	1,135	1,211	62%	1,121	57%	290	15%	1,147	58%	316	16%	-26.00	ลดลง
<b>รวมภาคตะวันออกเฉียงเหนือ 11.80%</b>		<b>8,324</b>	<b>1,650</b>	<b>6,674</b>	<b>3,868</b>	<b>46%</b>	<b>2,967</b>	<b>36%</b>	<b>1,317</b>	<b>16%</b>	<b>3,047</b>	<b>37%</b>	<b>1,396</b>	<b>17%</b>	<b>-79.00</b>	<b>ลดลง</b>
<b>ภาคกลาง (3)</b>																
20	ป่าสักชลสิทธิ์ ลพบุรี	960	3	957	459	48%	366	38%	363	38%	381	40%	378	39%	-15.00	ลดลง
21	ห้วยเสลา อุทัยธานี	160	17	143	51	32%	47	29%	30	19%	47	29%	30	19%	-	คงที่
22	กระเสียว สุพรรณบุรี	240	40	200	109	45%	58	24%	18	8%	61	25%	21	9%	-3.00	ลดลง
<b>รวมภาคกลาง 1.93%</b>		<b>1,360</b>	<b>60</b>	<b>1,300</b>	<b>619</b>	<b>46%</b>	<b>471</b>	<b>35%</b>	<b>411</b>	<b>30%</b>	<b>489</b>	<b>36%</b>	<b>429</b>	<b>32%</b>	<b>-18.00</b>	<b>ลดลง</b>
<b>ภาคตะวันตก (2)</b>																
23	ศรีนครินทร์ (2) กาญจนบุรี	17,745	10,265	7,480	12,589	71%	12,388	70%	2,123	12%	12,432	70%	2,167	12%	-44.00	ลดลง
24	วชิราลงกรณ (2) กาญจนบุรี	8,860	3,012	5,848	4,736	53%	4,534	51%	1,522	17%	4,596	52%	1,584	18%	-62.00	ลดลง
<b>รวมภาคตะวันตก 37.73%</b>		<b>26,605</b>	<b>13,277</b>	<b>13,328</b>	<b>17,325</b>	<b>65%</b>	<b>16,922</b>	<b>64%</b>	<b>3,645</b>	<b>14%</b>	<b>17,028</b>	<b>64%</b>	<b>3,751</b>	<b>14%</b>	<b>-106.00</b>	<b>ลดลง</b>
<b>ภาคตะวันออก (5+4)</b>																
25	ขุนด่าน นครนายก	224	4.00	220	88	39%	99	44%	95	42%	108	48%	104	46%	-9.00	ลดลง
26	คลองสิียด ฉะเชิงเทรา	420	30.00	390	115	27%	117	28%	87	21%	122	29%	92	22%	-5.00	ลดลง
27	บางพระ (3) ชลบุรี	117	12.00	105	46	39%	33	28%	21	18%	34	29%	22	19%	-1.00	ลดลง
28	หนองปลาไหล (3)ระยอง	164	13.75	150	117	71%	138	84%	124	76%	142	87%	128	78%	-4.00	ลดลง
29	ประแสร์ (3) ระยอง	248	20.00	228	202	81%	198	80%	178	72%	204	82%	184	74%	-6.00	ลดลง
30	มาบประชัน (3) ระยอง	17	0.72	16	7	40%	10	58%	9	53%	10	59%	9.09	55%	-0.25	ลดลง
31	หนองค้อ (3) ระยอง	21	1.00	20	10	49%	6	26%	5	21%	6	27%	4.79	22%	-0.21	ลดลง
32	คลองทราย (3) ระยอง	71	3.00	68	23	32%	34	47%	31	43%	36	50%	32.98	46%	-2.16	ลดลง
33	คลองใหญ่ (3) ระยอง	40	3.00	37	12	29%	26	64%	23	57%	25	64%	22.49	56%	0.34	เพิ่มขึ้น
<b>รวมภาคตะวันออก 1.87%</b>		<b>1,322</b>	<b>87</b>	<b>1,235</b>	<b>621</b>	<b>47%</b>	<b>660</b>	<b>50%</b>	<b>572</b>	<b>43%</b>	<b>687</b>	<b>52%</b>	<b>600</b>	<b>45%</b>	<b>-27.27</b>	<b>ลดลง</b>
<b>ภาคใต้ (4)</b>																
34	แก่งกระจาน เพชรบุรี	710	67	643	370	52%	272	38%	205	29%	277	39%	210	30%	-5.00	ลดลง
35	ปราณบุรี ประจวบคีรีขันธ์	391	18	373	206	53%	89	23%	71	18%	91	23%	73	19%	-2.00	ลดลง
36	รัชชประภา (2) สุราษฎร์ธานี	5,639	1,352	4,287	4,397	78%	4,385	78%	3,033	54%	4,413	78%	3,061	54%	-28.00	ลดลง
37	บางลาง (2) ยะลา	1,454	260	1,194	1,357	93%	972	67%	712	49%	985	68%	725	50%	-13.00	ลดลง
<b>รวมภาคใต้ 11.62%</b>		<b>8,194</b>	<b>1,697</b>	<b>6,497</b>	<b>6,330</b>	<b>77%</b>	<b>5,718</b>	<b>70%</b>	<b>4,021</b>	<b>49%</b>	<b>5,766</b>	<b>70%</b>	<b>4,069</b>	<b>50%</b>	<b>-48.00</b>	<b>ลดลง</b>
<b>รวมทั้งประเทศ 100% (37)</b>		<b>70,520</b>	<b>23,510</b>	<b>47,010</b>	<b>40,662</b>	<b>58%</b>	<b>35,986</b>	<b>51%</b>	<b>12,476</b>	<b>18%</b>	<b>36,361</b>	<b>52%</b>	<b>12,851</b>	<b>18%</b>	<b>-374.27</b>	<b>ลดลง</b>

ที่มาข้อมูล : ตารางสรุปสภาพน้ำในอ่างเก็บน้ำขนาดใหญ่ทั่วประเทศ และตารางสรุปสภาพน้ำในอ่างเก็บน้ำภาคตะวันออกเฉียงเหนือ กรมชลประทาน

หมายเหตุ :

- อ่างเก็บน้ำขนาดใหญ่ หมายถึง อ่างเก็บน้ำที่มีความจุตั้งแต่ 100 ล้าน ลบ.ม. ขึ้นไป
- เป็นอ่างเก็บน้ำอยู่ในความรับผิดชอบของการไฟฟ้าฝ่ายผลิตแห่งประเทศไทย(10) นอกนั้นอยู่ในความรับผิดชอบของกรมชลประทาน (23)
- เป็นอ่างเก็บน้ำขนาดกลางที่มีความสำคัญต่อการอุตสาหกรรมและการประปา ของลุ่มน้ำชายฝั่งทะเลตะวันออก
- ที่มา : กรมชลประทาน และการไฟฟ้าฝ่ายผลิตแห่งประเทศไทย
- จังหวัดที่มีอ่างเก็บน้ำขนาดใหญ่มีจำนวน 25 จังหวัด ไม่มี 51 จังหวัด รณก. หมายถึง ระดับเก็บกักของอ่าง



ศูนย์เขล



ศูนย์ป้องกันกักตุนน้ำ กรมทรัพยากรน้ำ

ลำดับของเขื่อนตามความจุ

- ศรีนครินทร์ 2.ภูผาไฟ 3.สิริกิติ์ 4.วชิราลงกรณ 5.รัชชประภา
- อุบลรัตน์ 7.สิรินธร 8.บางลาง 9.ลำปาว 10.ป่าสัก

## อุตุฯชี้มีพายุฤดูร้อนฝนคะนอง ทุกภาคเว้นใต้ อุณหภูมิลดลง

กรมอุตุฯ วิทยารายงานลักษณะอากาศทั่วไป ความกดอากาศต่ำเนื่องจากความร้อนปกคลุมประเทศไทยตอนบน ทำให้บริเวณดังกล่าวมีอากาศร้อนถึงร้อนจัด ในขณะที่บริเวณความกดอากาศสูงกำลังแรงจากประเทศจีนได้แผ่ลงมาปกคลุมประเทศไทยตอนบนแล้ว และคาดว่าจะแผ่ปกคลุมภาคตะวันออกเฉียงเหนือในวันนี้ (๑๐ มี.ค.๕๙) ลักษณะเช่นนี้ทำให้ภาคตะวันออกเฉียงเหนือ ภาคตะวันออก และภาคกลาง จะมีพายุฤดูร้อนเกิดขึ้น โดยมีพายุฝนฟ้าคะนอง ลมกระโชกแรง และลูกเห็บตกได้บางพื้นที่ในระยะแรก หลังจากนั้นภาคตะวันออกเฉียงเหนือ อุณหภูมิจะลดลง ๕-๗ องศาเซลเซียส ส่วนภาคตะวันออกและภาคกลาง อุณหภูมิจะลดลง ๒-๔ องศาเซลเซียส ขอให้ประชาชนในบริเวณดังกล่าวระมัดระวังอันตรายจากพายุฤดูร้อนที่จะเกิดขึ้น รวมถึงอยู่ห่างจากต้นไม้ใหญ่ ป้ายโฆษณา และสิ่งก่อสร้างที่ไม่แข็งแรงในช่วงวันที่ ๑๐-๑๒ มีนาคม ๒๕๕๙ นี้ ไว้ด้วย

พยากรณ์อากาศสำหรับประเทศไทยตั้งแต่เวลา ๐๖:๐๐ วันนี้ ถึง ๐๖:๐๐ วันพรุ่งนี้.

ภาคเหนือ ทางตอนบนของภาค อากาศเย็นในตอนเช้า และมีอากาศร้อนในตอนกลางวัน อุณหภูมิต่ำสุด ๑๗-๒๐ องศาเซลเซียส อุณหภูมิสูงสุด ๓๖-๓๗ องศาเซลเซียส ส่วนทางตอนล่างของภาค มีอากาศร้อนถึงร้อนจัดในตอนกลางวัน อุณหภูมิต่ำสุด ๒๔-๒๕ องศาเซลเซียส อุณหภูมิสูงสุด ๓๖-๔๐ องศาเซลเซียส ลมตะวันตก ความเร็ว ๑๐-๒๕ กม./ชม.

ภาคตะวันออกเฉียงเหนือ มีอากาศร้อนถึงร้อนจัดในตอนกลางวัน โดยมีฝนฟ้าคะนองเป็นแห่งๆ ร้อยละ ๒๐ ของพื้นที่ กับมีลมกระโชกแรงส่วนมากบริเวณจังหวัดชัยภูมิ ขอนแก่น นครราชสีมา สุรินทร์ บุรีรัมย์ ศรีสะเกษ และอุบลราชธานี อุณหภูมิต่ำสุด ๒๒-๒๗ องศาเซลเซียส อุณหภูมิสูงสุด ๓๘-๔๐ องศาเซลเซียส ลมตะวันออกเฉียงเหนือ ความเร็ว ๑๐-๒๕ กม./ชม.

ภาคกลาง มีอากาศร้อนถึงร้อนจัดในตอนกลางวัน อุณหภูมิต่ำสุด ๒๕-๒๖ องศาเซลเซียส อุณหภูมิสูงสุด ๓๗-๔๑ องศาเซลเซียส ลมตะวันออกเฉียงใต้ ความเร็ว ๑๐-๒๕ กม./ชม. ภาคตะวันออก มีอากาศร้อนในตอนกลางวัน โดยมีฝนฟ้าคะนองบางแห่ง ร้อยละ ๑๐ ของพื้นที่ กับมีลมกระโชกแรง อุณหภูมิต่ำสุด ๒๕-๒๖ องศาเซลเซียส อุณหภูมิสูงสุด ๓๔-๓๙ องศาเซลเซียส ลมตะวันออกเฉียงใต้ ความเร็ว ๑๕-๓๐ กม./ชม. ทะเลมีคลื่นสูงประมาณ ๑ เมตร

ภาคใต้ (ฝั่งตะวันออก) มีเมฆบางส่วน อุณหภูมิต่ำสุด ๒๒-๒๗ องศาเซลเซียส อุณหภูมิสูงสุด ๓๒-๓๔ องศาเซลเซียส ลมตะวันออกเฉียงใต้ ความเร็ว ๑๕-๓๐ กม./ชม. ทะเลมีคลื่นสูงประมาณ ๑ เมตร

ภาคใต้ (ฝั่งตะวันตก) มีเมฆบางส่วน อุณหภูมิต่ำสุด ๒๑-๒๖ องศาเซลเซียส อุณหภูมิสูงสุด ๓๔-๓๘ องศาเซลเซียส ลมตะวันออกเฉียงใต้ ความเร็ว ๑๕-๓๐ กม./ชม. ทะเลมีคลื่นสูงประมาณ ๑ เมตร

กรุงเทพมหานครและปริมณฑล มีอากาศร้อนในตอนกลางวัน อุณหภูมิต่ำสุด ๒๖-๒๗ องศาเซลเซียส อุณหภูมิสูงสุด ๓๓-๓๘ องศาเซลเซียส ลมตะวันออกเฉียงใต้ ความเร็ว ๑๐-๒๕ กม./ชม.

## ขป.เชียงใหม่ยันน้ำกิน-ใช้เพียงพอถึงมิ.ย.

ชลประทานเชียงใหม่เปิดเผยว่า สถานการณ์น้ำของแหล่งน้ำชลประทานของเชียงใหม่ในขณะนี้ เริ่มมีแนวโน้มลดลงต่อเนื่อง ยัน น้ำอุปโภคบริโภคพอใช้ถึงมิถุนายน แต่ยังคงต้องประหยัด ส่วนสงกรานต์ไม่มีปัญหา

นายเจนศักดิ์ ลิมปิติ ผู้อำนวยการโครงการชลประทานเชียงใหม่ เปิดเผย ว่า สถานการณ์น้ำของแหล่งน้ำชลประทานของเชียงใหม่ในขณะนี้ เริ่มมีแนวโน้มลดลงต่อเนื่อง โดยแหล่งน้ำหลักของเขื่อนแม่งัดสมบูรณ์ชล เหลือน้ำที่ใช้การได้อยู่เพียง ๔๔.๕๕ ล้านลูกบาศก์เมตร หรือร้อยละ ๑๗ ของความจุทั้งหมด แม้การประเมินล่าสุดน้ำอุปโภคบริโภคจะมีถึงเดือนมิถุนายน แต่ก็ยังต้องช่วยกันประหยัด เพราะน้ำต้นทุนในพื้นที่ ๑๗ อำเภอ เหลือไม่ถึงร้อยละ ๓๐ อีก ๖ อำเภอ เหลือประมาณร้อยละ ๓๐ - ๕๐ มีเพียง ๒ อำเภอที่มีร้อยละ ๕๐ โดยเฉพาะที่น้ำแห้งคืออำเภอทางตอนใต้ เช่น เขตอำเภอดอยหล่อ จอมทอง ฮอด แม่แจ่ม เริ่มที่จะมีปัญหามากขึ้น เพราะน้ำไหลไปไม่ถึง จึงต้องใช้รถบรรทุกน้ำไปช่วย โดยต้องให้ความเชื่อมั่นว่า น้ำอุปโภคบริโภคจะไม่มีผลกระทบเกิดขึ้น ส่วนพื้นที่การเกษตรยังต้องเน้นการปลูกพืชแบบใช้น้ำน้อย ตอนนี้น้ำร่องใน ๖ อำเภอ ได้แก่ ดอยหล่อ สันกำแพง พร้าว สันทราย สันป่าตอง และแมริม โดยมี ๘ อำเภอ ที่ประสบปัญหาหนัก ประกาศเป็นพื้นที่ประสบภัยไปก่อนหน้านี้ ขณะที่สงกรานต์ปีนี้ก็ยืนยันว่าจะมีน้ำไว้รองรับเทศกาลไม่ให้เกิดปัญหาอย่างแน่นอน (ไอ เอ็น เอ็น)

## จันทบุรีแล้งหนักชาวสวนทุกข์ผลผลิตตาย

แหล่งน้ำธรรมชาติใน จ.จันทบุรี แห่งขาด ส่งผลกระทบเกษตรกรทำให้เกษตรกรได้รับผลกระทบอย่างหนัก ต้องปล่อยผลผลิตยืนต้นตาย วอนช่วยเหลือ

สถานการณ์ภัยแล้งในจังหวัดจันทบุรี เริ่มรุนแรงและขยายพื้นที่มากขึ้น ล่าสุดน้ำในคลองกระสือใหญ่ ซึ่งเป็นคลองสายเลือดใหญ่ของชาวบ้านในหลายหมู่บ้าน ได้แห้งขอดลง ทำให้เกษตรกรได้รับผลกระทบอย่างหนัก หลังขาดแคลนน้ำอุปโภคบริโภค และน้ำเพื่อการเกษตร

ด้าน นายโกมล รัตตะ อายุ ๖๑ ปี เจ้าของสวนทุเรียน เปิดเผยว่า หลังสถานการณ์ภัยแล้งได้ทวีความรุนแรงขึ้น ตนจึงต้องปล่อยให้ต้นทุเรียนและมังคุดที่ปลูกไว้ยืนต้นตาย นอกจากนี้ ชาวบ้านที่อยู่ใกล้คลองกระสือใหญ่ก็ไม่มีน้ำอุปโภค บริโภค แม้ทางเทศบาลตำบลตะเคียนทอง จะมีนำรถบรรทุกน้ำออกวิ่งแจกจ่ายให้กับชาวบ้านวันละ ๑๐ - ๒๐ รอบ แต่ก็ยังไม่เพียงพอต่อความต้องการ ทำให้เทศบาลต้องระดมรถแบ็คโฮทำการขุดลอกคลองกระสือใหญ่ให้กว้างและลึกขึ้น เพื่อใช้สำหรับเก็บกักน้ำในอนาคต (ไอ เอ็น เอ็น)

### ชาวสตูลขาดแคลนน้ำ หลังภัยแล้งลุกลาม วอนหน่วยงานที่เกี่ยวข้องจัดสรรงบประมาณช่วย

ชาวบ้านในพื้นที่บ้านคลองน้ำเวียน หมู่ ๓ ตำบลคลองขุด อำเภอเมือง จังหวัดสตูล ต่างขนภาชนะเก็บกักน้ำมานั่งรอรถขนน้ำจากเทศบาลตำบลคลองขุด ที่เข้ามาแจกจ่ายน้ำวันละ ๑ รอบ โดยทุกคนเกรงว่าหากเดินทาง มาซักรักจะไม่ได้น้ำกลับไปใช้ เนื่องจากน้ำที่ทางท้องถิ่นนำมาแจกจ่าย มีเพียง ๖,๐๐๐ ลิตร เท่านั้น ด้าน นางวันดี ยานาอะดี หนึ่งในชาวบ้านนอกพื้นที่ที่ประสบปัญหาภัยแล้ง ระบุว่าที่ผ่านมามีชาวบ้านในพื้นที่ขาดแคลนน้ำอย่างหนัก บางวันไม่ได้อาบน้ำ เพราะต้องเก็บน้ำไว้ล้างจาน หุงข้าว ส่วนน้ำที่ขนไปนั้น สามารถใช้ได้ ๒ - ๓ วัน จึงอยากให้หน่วยงานที่เกี่ยวข้อง นำน้ำมาส่งให้วันละ ๒ รอบ

ขณะที่ นายโชติ ชินอรรรถพร นายกเทศมนตรีตำบลคลองขุด ยอมรับว่า ภัยแล้งปีนี้มาเร็วมาก โดยเจ้าหน้าที่จะมาส่งน้ำให้ชาวบ้านพื้นที่คลองน้ำเวียนได้เพียงวันละ ๑ รอบ เนื่องจากรถน้ำมีเพียง ๒ คัน และต้องหมุนเวียนขนส่งน้ำช่วยเหลือ ทั้ง ๗ หมู่บ้าน อีกทั้งต้องไปช่วยดับไฟที่เกิดเหตุบ่อยครั้งในพื้นที่คลองขุด เบื้องต้น ตนเองได้เตรียมจะเสนองบประมาณในการจัดหารถน้ำเพิ่ม ซึ่งพื้นที่บ้านคลองน้ำเวียนเป็นพื้นที่แล้งซ้ำซาก เนื่องจากตั้งอยู่ใกล้ป่าชายเลน การสนับสนุนงบประมาณไม่สามารถทำได้ จึงต้องประสบปัญหาอยู่ทุกปี (ไอ เอ็น เอ็น)

### สหรัฐอเมริกาปรับเอมิเรตส์ ฝนตกหนัก สถานศึกษาต้องปิดเรียน ถนนหนทางเจอน้ำท่วมและระดับเที่ยวบิน

สำนักข่าวต่างประเทศรายงานจากกรุงอาบูดาบี สหรัฐอาหรับเอมิเรตส์ เมื่อวันที่ ๙ มี.ค. ว่ากระทรวงศึกษาธิการของสหรัฐอาหรับเอมิเรตส์ (ยูเออี) มีคำสั่งให้ปิดการเรียนการสอนในสถานศึกษาตั้งแต่วันพุธที่ ๙ ถึงวันพฤหัสบดีที่ ๑๐ มี.ค. นี้ เนื่องจากพายุฝนฟ้าคะนองยังคงมีอย่างต่อเนื่องตามรายงานของสำนักอุตุนิยมวิทยา

รายงานฝนตกหนักซึ่งเกิดขึ้นไม่บ่อยครั้งนักในรัฐทะเลทรายแห่งนี้ทำให้เกิดน้ำท่วมตามท้องถนนและยังกระทบถึงการสัญจรทางอากาศมีการระงับเที่ยวบินนานหลายชั่วโมงแต่ในที่สุดเที่ยวบินที่สนามบินอาบูดาบี ได้กลับมาเป็นปกติเมื่อช่วงบ่ายวันพุธที่ ๙ มี.ค. ส่วนที่สนามบินนานาชาติดูไบก็ประสบปัญหาการระงับเที่ยวบินเช่นกัน

ภาพที่ปรากฏในโลกออนไลน์แสดงให้เห็นรถวิ่งผ่านน้ำท่วมบนถนนในกรุงอาบูดาบี การซื้อขายหุ้นในตลาดหลักทรัพย์อาบูดาบีต้องระงับไว้ก่อนและยกเลิกการซื้อขายช่วงเช้า ตำรวจที่ดูไบได้รับรายงานอุบัติเหตุทางรถยนต์กว่า ๒๕๐ รายเมื่อถึงช่วงเที่ยงของวันพุธที่ ๙ มี.ค.

สำนักอุตุนิยมวิทยารายงานว่า ยังมีฝนตกหนักอีกในวันพฤหัสบดีที่ ๑๐ มี.ค. ปริมาณน้ำฝนโดยเฉลี่ยทั้งปีจะอยู่ที่ ๗๘ มิลลิเมตรน้อยกว่าถึง ๑๕ เท่าเมื่อเทียบกับปริมาณฝนตกโดยเฉลี่ยทั้งปีในอังกฤษ (เดลินิวส์)