

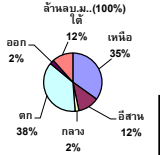
รายงานสรุปสภาพน้ำในอ่างเก็บน้ำขนาดใหญ่และขนาดกลาง

รายงานสถานการณ์ ณ วันที่ 26 ตุลาคม 2565

ปริมาณน้ำในอ่างที่ใช้การได้ในสัดส่วนที่ +มากกว่า / -น้อยกว่า สัปดาห์ก่อน 380.26 ล้าน ลบ.ม.

สรุปสถานการณ์ปริมาณน้ำในอ่างเก็บน้ำที่ใช้ในทุกกิจกรรมทั่วประเทศ มากกว่า ปริมาณน้ำที่ในอ่างเก็บน้ำ เนื่องจาก ปริมาณน้ำที่ในอ่างเก็บน้ำที่ผ่านมา ครบใช้ไม่มาจรดระลอก

ปริมาณน้ำรวมทั่วประเทศ 70,921 ล้าน ลบ.ม. (100%)

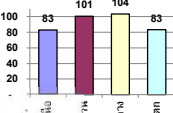


เปลี่ยนแปลงปริมาณน้ำรวมของประเทศ ปัจจุบัน ในปี 64 และ 65

วันที่ 26 ตุลาคม 2565 เท่ากับ 59,544 ล้าน ลบ.ม. หรือ เท่ากับ 84%

วันที่ 26 ตุลาคม 2564 เท่ากับ 54,574 ล้าน ลบ.ม. หรือ เท่ากับ 77%

% ปริมาณน้ำรวมและภาคปัจจุบัน



คงที่	3	ล่าง
ลดลง	18	ล่าง
เพิ่มขึ้น	18	ล่าง

ภาค	สถานการณ์ปริมาณน้ำในอ่าง				ปริมาณน้ำเปลี่ยนแปลง (ล้าน ม.³)	สถานะ
	ลดลง (แห่ง)	คงที่ (แห่ง)	เพิ่มขึ้น (แห่ง)	รวม (แห่ง)		
ภาคเหนือ	2	1	5	8	288.00	ปริมาณน้ำในอ่างเก็บน้ำเพิ่มขึ้น
ภาคตะวันออกเฉียงเหนือ	9	2	1	12	-154.00	ปริมาณน้ำในอ่างเก็บน้ำลดลง
ภาคกลาง	2	-	1	3	0.00	ปริมาณน้ำในอ่างเก็บน้ำคงที่
ภาคตะวันตก	-	-	2	2	93.00	ปริมาณน้ำในอ่างเก็บน้ำเพิ่มขึ้น
ภาคตะวันออก	5	-	5	10	10.26	ปริมาณน้ำในอ่างเก็บน้ำเพิ่มขึ้น
ภาคใต้	-	-	4	4	143.00	ปริมาณน้ำในอ่างเก็บน้ำเพิ่มขึ้น
รวมทั้งประเทศ	18	3	18	39	380.26	ปริมาณน้ำในอ่างเก็บน้ำเพิ่มขึ้น

ภาค	อ่างเก็บน้ำ เชื้อน	ความจุที่ (ล้าน ม.³)	ปริมาณน้ำที่ใช้งาน (ล้าน ม.³)	ใช้การได้จริง (ล้าน ม.³)	ปริมาณน้ำรวม วันที่ 26 ตุลาคม 2564		ปัจจุบัน วันที่ 26 ตุลาคม 2565				สัปดาห์ก่อน วันที่ 20 ตุลาคม 2565				ปริมาณน้ำ + เพิ่มขึ้น (ล้าน ม.³)	สถานการณ์ ปริมาณน้ำ ในอ่าง	
					%	%	ปริมาณน้ำรวม		ปริมาณน้ำใช้การได้จริง		ปริมาณน้ำรวม		ปริมาณน้ำใช้การได้จริง				
							ปริมาณน้ำ (ล้าน ม.³)	%	ปริมาณน้ำ (ล้าน ม.³)	%	ปริมาณน้ำ (ล้าน ม.³)	%	ปริมาณน้ำ (ล้าน ม.³)	%			
ภาคเหนือ (7)																	
1	กุ่มพลา (2)	ดาบ	13,462	3,800	9,662	7,793	58%	11,864	88%	8,064	83%	11,728	87%	7,928	82%	136.00	เพิ่มขึ้น
2	สิริกิติ์ (2)	ลุดคีตต์	9,510	2,850	6,660	4,434	47%	6,848	72%	3,998	60%	6,795	71%	3,945	59%	53.00	เพิ่มขึ้น
3	แม่จัด	เชียงใหม่	265	12	253	105	40%	265	100%	253	100%	261	98%	249	98%	4.00	เพิ่มขึ้น
4	แม่กวัง	เชียงใหม่	263	14	249	68	26%	238	90%	224	90%	236	90%	222	89%	2.00	เพิ่มขึ้น
5	กัวลม	ลำปาง	106	3	103	90	85%	101	95%	98	95%	103	97%	100	97%	-2.00	ลดลง
6	กัวลอม	ลำปาง	170	6	164	125	74%	179	105%	173	105%	187	110%	181	110%	-8.00	ลดลง
7	แควน้อย	พิษณุโลก	939	43	896	957	102%	956	102%	913	102%	947	101%	904	101%	9.00	เพิ่มขึ้น
	แม่เมาะ		110	16	94	114	104%	111	101%	95	101%	111	101%	95	101%	-	คงที่
รวมภาคเหนือ 34.85%			24,825	6,744	18,081	13,685	55%	20,561	83%	13,817	76%	20,368	82%	13,529	75%	288.00	เพิ่มขึ้น
ภาคตะวันออกเฉียงเหนือ (12)																	
8	ห้วยหลวง	อุดรธานี	136	7	129	84	62%	130	96%	123	95%	131	96%	124	96%	-1.00	ลดลง
9	น้ำจูน	สกลนคร	520	45	475	344	66%	391	75%	346	73%	401	77%	356	75%	-10.00	ลดลง
10	น้ำพอง (2)	สกลนคร	165	8	157	94	57%	88	53%	80	51%	87	53%	79	50%	1.00	เพิ่มขึ้น
11	จุฬารัตน์ (2)	ชัยภูมิ	164	37	127	164	100%	153	93%	116	91%	153	93%	116	91%	-	คงที่
12	ลุมพินี (2)	ขอนแก่น	2,431	581	1,850	2,794	115%	2,997	123%	2,416	131%	3,114	128%	2,533	137%	-117.00	ลดลง
13	ลำปาว	กาฬสินธุ์	1,980	100	1,880	1,218	62%	1,836	93%	1,736	92%	1,847	93%	1,747	93%	-11.00	ลดลง
14	ลำตะคอง	นครราชสีมา	314	22	292	332	106%	359	114%	337	115%	361	115%	339	116%	-2.00	ลดลง
15	ลำพระเพลิง	นครราชสีมา	155	1	154	153	94%	146	94%	145	94%	146	94%	145	94%	-	คงที่
16	มูลขม	นครราชสีมา	141	7	134	146	104%	141	100%	134	100%	143	101%	136	101%	-2.00	ลดลง
17	ลำพระ	นครราชสีมา	275	7	268	271	99%	271	99%	264	99%	274	100%	267	100%	-3.00	ลดลง
18	ลำางรอง	บุรีรัมย์	121	3	118	114	94%	122	101%	119	101%	123	102%	120	102%	-1.00	ลดลง
19	สิรินธร (2)	อุบลราชธานี	1,966	831	1,135	1,782	91%	1,790	91%	959	84%	1,798	91%	967	85%	-8.00	ลดลง
รวมภาค ดอน. 11.80%			8,369	1,649	6,720	7,495	90%	8,425	98%	6,775	101%	8,578	102%	6,929	103%	-154.00	ลดลง
ภาคกลาง (3)																	
20	ป่าสักชลสิทธิ์	ลพบุรี	960	3	957	998	104%	1,006	105%	1,003	105%	999	104%	996	104%	7.00	เพิ่มขึ้น
21	ห้วยเสลา	อุทัยธานี	160	17	143	163	102%	162	101%	145	101%	165	103%	148	103%	-3.00	ลดลง
22	กระเสียว	สุพรรณบุรี	299	99	200	297	99%	302	101%	203	102%	305	102%	206	103%	-3.00	ลดลง
รวมภาคกลาง 1.92%			1,419	119	1,300	1,459	103%	1,470	104%	1,351	95%	1,470	104%	1,351	104%	-	คงที่
ภาคตะวันตก (2)																	
23	ศรีนครินทร์ (2)	กาญจนบุรี	17,745	10,265	7,480	15,709	89%	15,892	90%	5,627	75%	15,802	89%	5,537	74%	90.00	เพิ่มขึ้น
24	วชิราลงกรณ (2)	กาญจนบุรี	8,860	3,012	5,848	7,622	86%	6,308	71%	3,296	56%	6,305	71%	3,293	56%	3.00	เพิ่มขึ้น
รวมภาคตะวันตก 37.51%			26,605	13,277	13,328	23,331	88%	22,200	83%	8,923	67%	22,107	83%	8,830	66%	93.00	เพิ่มขึ้น
ภาคตะวันออก (6+4)																	
25	ขุนด่าน	นครนายก	224	5.00	219	224	100%	224	100%	219	100%	225	100%	220	100%	-1.00	ลดลง
26	คลองสิมิต	ฉะเชิงเทรา	420	30.00	390	251	60%	387	92%	357	92%	389	93%	359	92%	-2.00	ลดลง
27	บางพระ (3)	ชลบุรี	117	12.00	105	102	87%	115	98%	103	98%	116	99%	104	99%	-1.00	ลดลง
28	หนองปลาไหล (3)	ระยอง	164	13.75	150	192	117%	182	111%	168	112%	174	106%	160	107%	8.00	เพิ่มขึ้น
29	ประแสร์ (3)	ระยอง	295	20.00	275	289	98%	276	94%	256	93%	275	93%	255	93%	1.00	เพิ่มขึ้น
30	มาบประชัน (3)	ระยอง	17	0.72	16	17	103%	17	101%	16	101%	17	100%	15.92	100%	0.07	เพิ่มขึ้น
31	หนองฉาง (3)	ระยอง	21	1.00	20	22	100%	23	107%	22	107%	22	105%	21.45	105%	0.45	เพิ่มขึ้น
32	คลองกรวย (3)	ระยอง	79	3.00	76	75	94%	80	100%	77	100%	73	92%	69.95	92%	6.70	เพิ่มขึ้น
33	คลองใหญ่ (3)	ระยอง	45	3.00	42	52	115%	41	90%	38	89%	42	92%	38.90	92%	-0.96	ลดลง
34	นฤมิตรหรือจินดา	ปราจีนบุรี	295	19.00	276	1,371	465%	296	100%	277	100%	297	101%	278.00	101%	-1.00	ลดลง
รวมภาคตะวันออก 2.37%			1,678	107	1,570	2,595	155%	1,640	98%	1,533	98%	1,630	97%	1,522	97%	10.26	เพิ่มขึ้น
ภาคใต้ (4)																	
35	แก่งกระจาน	เพชรบุรี	710	65	645	655	92%	524	74%	459	71%	514	72%	449	70%	10.00	เพิ่มขึ้น
36	ปราณบุรี	ประจวบคีรีขันธ์	391	18	373	337	86%	251	64%	233	62%	248	63%	230	62%	3.00	เพิ่มขึ้น
37	รัชชประภา (2)	สงขลา	5,639	1,352	4,287	4,303	76%	3,736	66%	2,384	56%	3,612	64%	2,260	53%	124.00	เพิ่มขึ้น
38	บางช้าง (2)	ยะลา	1,454	276	1,178	713	49%	736	51%	460	39%	730	50%	454	39%	6.00	เพิ่มขึ้น
รวมภาคใต้ 11.55%			8,194	1,711	6,483	6,009	73%	5,247	64%	3,536	55%	5,104	62%	3,393	52%	143.00	เพิ่มขึ้น
รวมทั้งประเทศ 100%(38)			71,090	23,607	47,482	54,574	77%	59,544	84%	35,935	76%	30,132	42%	35,554	75%	380.26	เพิ่มขึ้น

ที่มาข้อมูล : ตารางสรุปสภาพน้ำในอ่างเก็บน้ำขนาดใหญ่ทั่วประเทศ และตารางสรุปสภาพน้ำในอ่างเก็บน้ำภาคตะวันออก กรมชลประทาน

หมายเหตุ :

- 1) อ่างเก็บน้ำขนาดใหญ่ หมายถึง อ่างเก็บน้ำที่มีความจุตั้งแต่ 100 ล้าน ลบ.ม. ขึ้นไป
 - 2) เป็นอ่างเก็บน้ำอยู่ในความรับผิดชอบของการไฟฟ้าฝ่ายผลิตแห่งประเทศไทย(10) นอกนั้นอยู่ในความรับผิดชอบของกรมชลประทาน(28)
 - 3) เป็นอ่างเก็บน้ำขนาดกลางที่มีความสำคัญต่อการอุตสาหกรรมและการประปาของลุ่มน้ำชายฝั่งทะเลตะวันออก
 - 4) จังหวัดที่มีอ่างเก็บน้ำขนาดใหญ่มีจำนวน 26 จังหวัด ไม่มี 50 จังหวัด
 - 5) ที่มา : กรมชลประทาน และการไฟฟ้าฝ่ายผลิตแห่งประเทศไทย
- รท. หมายถึง ระดับเก็บกักน้ำของอ่าง



ศูนย์เฝ้าระวังภัยพิบัติ กรมทรัพยากรน้ำ

ลำดับของเขื่อนตามความจุ

- 1.ศรีนครินทร์ 2.กุ่มพลา 3.สิริกิติ์ 4.วชิราลงกรณ 5.รัชชประภา
- 6.ลุมพินี 7.สิรินธร 8.บางช้าง 9.ลำปาว 10.ป่าสัก

ลำดับของเขื่อนตามปริมาณน้ำใช้การได้

- 1.กุ่มพลา 2.ศรีนครินทร์ 3.สิริกิติ์ 4.วชิราลงกรณ 5.รัชชประภา
- 6.ลำปาว 7.ลุมพินี 8.บางช้าง 9.สิรินธร 10.ป่าสัก