



**รายงานการเฝ้าระวังติดตามสถานการณ์น้ำและความช่วยเหลือ
ศูนย์ปฏิบัติการทรัพยากรธรรมชาติและสิ่งแวดล้อม (ด้านทรัพยากรน้ำ)
กระทรวงทรัพยากรธรรมชาติและสิ่งแวดล้อม**

ศูนย์ป้องกันวิกฤติน้ำ กรมทรัพยากรน้ำ

โทรศัพท์ ๐ ๒๒๗๑ ๖๐๐๐ ต่อ ๖๔๔๕ โทรสาร ๐ ๒๒๙๘ ๖๖๒๙ www.dwr.go.th IDLine: mekhalawoc Email: mekhala@dwr.mail.go.th

ศูนย์เทคโนโลยีสารสนเทศทรัพยากรน้ำบาดาล กรมทรัพยากรน้ำบาดาล

โทรศัพท์ ๐ ๒๖๖๖ ๗๐๙๐ โทรสาร ๐ ๒๖๖๖ ๗๑๐๐ www.dgr.go.th Email: itcenter@dgr.mail.go.th

สำนักงานนโยบายและแผนทรัพยากรธรรมชาติและสิ่งแวดล้อม

โทรศัพท์ ๐ ๒๒๖๕๖๕๐๐ www.onep.go.th Email: webmaster@onep.go.th

กรมทรัพยากรธรณี

โทรศัพท์ ๐ ๒๖๒๑๙๕๐๐ www.dmr.go.th Email: webmaster@dmr.mail.go.th

รายงานฉบับที่ ๕๙๖/๒๕๖๕

เวลา ๑๕.๐๐ น.

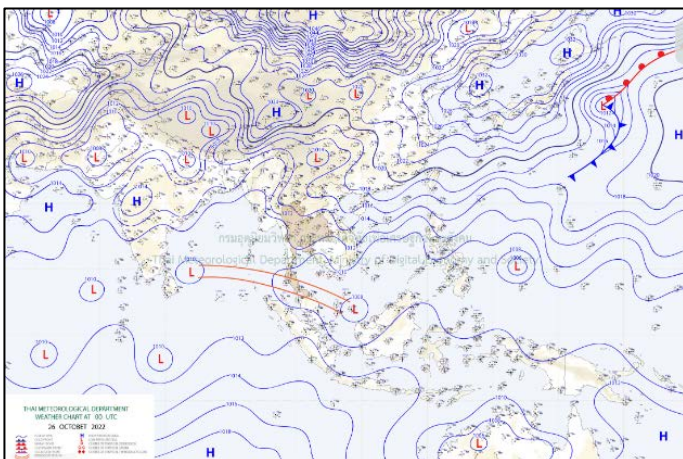
วันที่ ๒๖ ตุลาคม ๒๕๖๕

เรียน รว.ทส. เลขานุการ รว.ทส. ที่ปรึกษา รว.ทส. ปกท.ทส. รอง ปกท.ทส. อทท. อทบ. และหน่วยงานที่เกี่ยวข้อง

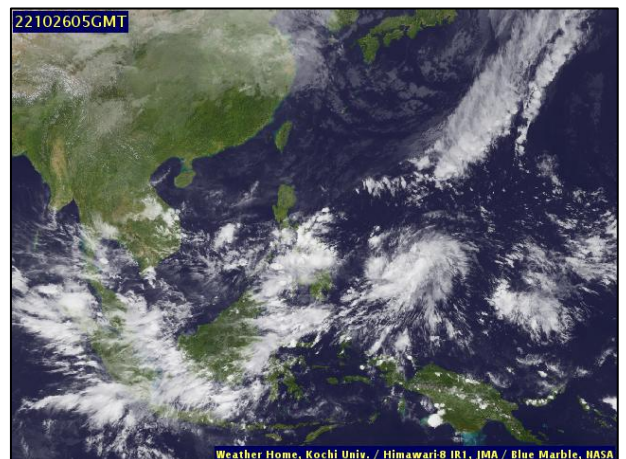
๑. สภาวะอากาศ เวลา ๑๑.๐๐ น. (กรมอุตุนิยมวิทยา)

พยากรณ์อากาศ ๒๔ ชั่วโมง ประเทศไทยตอนบนมีฝนฟ้าคะนองเกิดขึ้นได้ ส่วนภาคเหนือตอนบนและภาคตะวันออกเฉียงเหนือตอนบนยังคงมีอากาศเย็นในตอนเช้า ทั้งนี้เนื่องจากบริเวณความกดอากาศสูงหรือมวลอากาศเย็นที่ปกคลุมประเทศไทยตอนบนและทะเลจีนใต้มีกำลังอ่อน ในขณะที่ลมตะวันออกเฉียงใต้พัดปกคลุมภาคเหนือ ภาคตะวันออกเฉียงเหนือตอนล่าง ภาคกลางตอนล่าง รวมทั้งกรุงเทพมหานครและปริมณฑล และภาคตะวันออกมีกำลังแรงขึ้น ขอให้ประชาชนบริเวณประเทศไทยตอนบนดูแลรักษาสุขภาพเนื่องจากสภาพอากาศที่เปลี่ยนแปลงในระยะนี้ไว้ด้วย

สำหรับร่องมรสุมกำลังอ่อนพาดผ่านภาคใต้ตอนกลาง ทำให้ภาคใต้ยังคงมีฝนฟ้าคะนองเกิดขึ้นได้

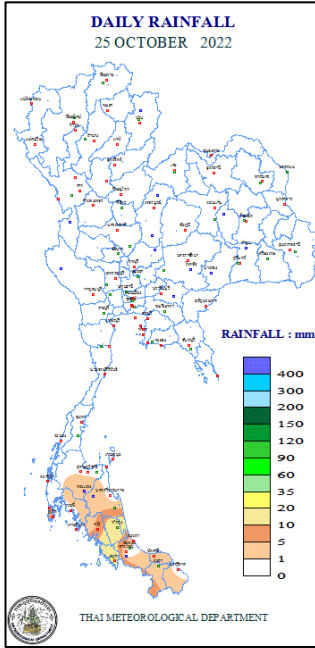


แผนที่อากาศ วันที่ ๒๖ ต.ค. ๒๕๖๕ เวลา ๐๗.๐๐ น.



ภาพถ่ายดาวเทียม วันที่ ๒๖ ต.ค. ๒๕๖๕ เวลา ๑๒.๐๐ น.

๒. ปริมาณฝนสะสม ณ เวลา ๐๗.๐๐น.(เมื่อวาน) - ๐๗.๐๐ น.(วันนี้) (กรมอุตุนิยมวิทยา)



จุดตรวจวัด	ปริมาณฝน (มม.)
จ.สตูล	๒๓.๓
จ.พัทลุง (สภษ.)	๑๘.๑
จ.ภูเก็ต	๖.๖
จ.ตรัง	๕.๖
จ.สุราษฎร์ธานี (พระแสง สอท.)	๕.๔
จ.ปัตตานี	๓.๙
จ.นครศรีธรรมราช (ฉวาง)	๔.๓

๓. ปริมาณฝนสะสมของพื้นที่ลาดเชิงเขา ๑๒ ชม. ที่ผ่านมา (กรมทรัพยากรน้ำ)

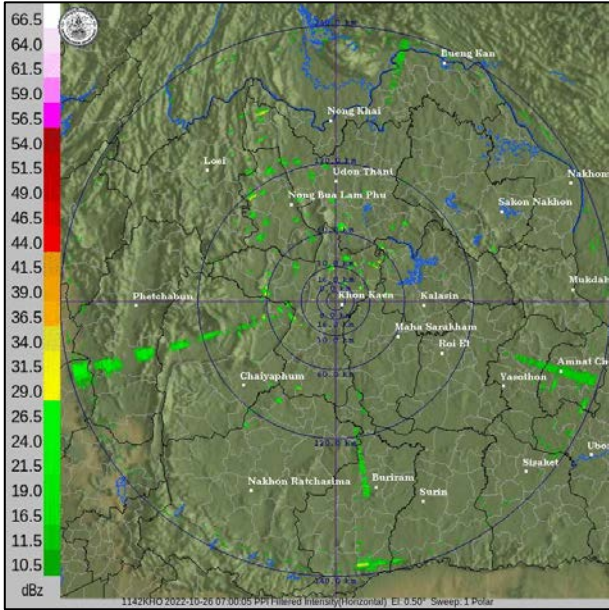
รหัสสถานี	จุดตรวจวัด	ปริมาณฝน (มม./๑๒ ชม.)
STN๐๙๓๒	บ้านสบขาม ต.ขุนควร อ.ปง จ.พะเยา	๑๐๙.๕
STN๐๓๔๒	บ้านผาหลัก ต.ยอด อ.สองแคว จ.น่าน	๑๗.๐
STN๐๘๕๓	บ้านปางผักหม ต.จิม อ.ปง จ.พะเยา	๑๓.๕
STN๑๖๙๖	บ้านเตราะบอน ต.เตราะบอน อ.สายบุรี จ.ปัตตานี	๙.๕
STN๑๖๐๐	บ้านปือจะ ต.พิเทน อ.ทุ่งยางแดง จ.ปัตตานี	๘.๕
STN๑๖๐๖	บ้านควนใหม่ ต.โคกชะงาย อ.เมืองพัทลุง จ.พัทลุง	๘.๕
STN๐๑๕๓	บ้านห้วยไม้แก่น ต.ร้อนพิบูลย์ อ.ร้อนพิบูลย์ จ.นครศรีธรรมราช	๘.๕
STN๐๒๔๓	บ้านต้นผึ้ง ต.ร่มเย็น อ.เชียงคำ จ.พะเยา	๘.๕
STN๑๔๕๓	บ้านคะแนง ต.แม่ลาว อ.เชียงคำ จ.พะเยา	๘.๐
STN๑๖๙๔	บ้านแป้น ต.แป้น อ.สายบุรี จ.ปัตตานี	๘.๐

๔. ค่าความชื้นในดิน (กรมทรัพยากรน้ำ/คณะกรรมการเฝ้าระวังน้ำ)

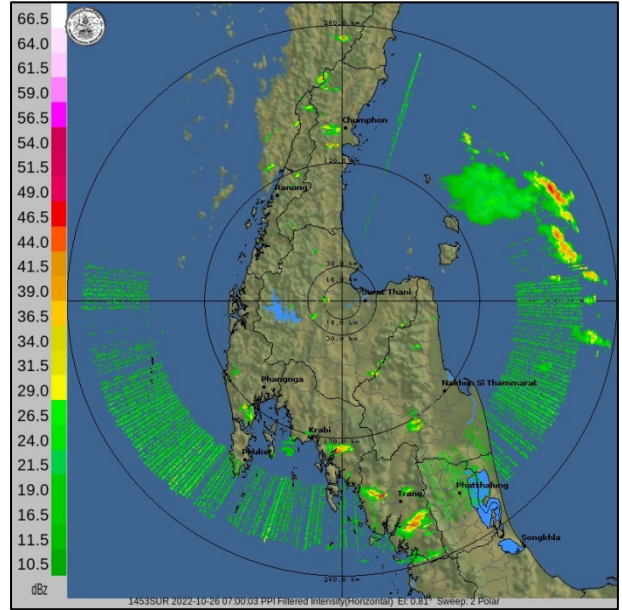
ภูมิภาค	ความชื้นในดิน [-] ๑ ก.ย. ๖๕	ความชื้นในดิน [-] ๗ ต.ค. ๖๕	แนวโน้ม
เหนือ	๒๐-๔๐	๔๐-๖๐	เพิ่มขึ้น
กลาง	๖๐-๘๐	๘๐-๑๐๐	เพิ่มขึ้น
ตะวันออกเฉียงเหนือ	๔๐-๖๐	๘๐-๑๐๐	เพิ่มขึ้น
ตะวันออก	๔๐-๖๐	๘๐-๑๐๐	เพิ่มขึ้น
ตะวันตก	๒๐-๔๐	๔๐-๖๐	เพิ่มขึ้น
ใต้	๔๐-๖๐	๔๐-๖๐	ทรงตัว

หมายเหตุ : ความชื้นในดิน ๐ หมายถึง ดินที่แห้งสนิท และ ๑๐๐ หมายถึง ดินที่อิ่มน้ำ

๕. เรดาร์ตรวจอากาศ ณ วันที่ ๒๖ ตุลาคม ๒๕๖๕ (กรมอุตุนิยมวิทยา)



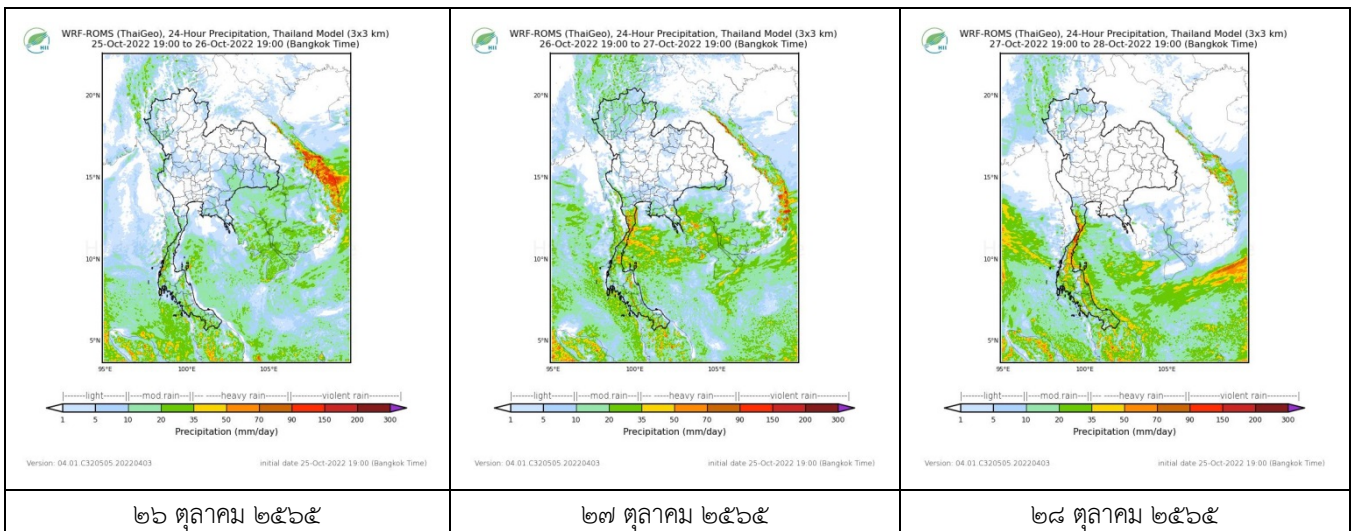
สถานีขอนแก่น เวลา ๑๔.๐๐ น.



สถานีสุราษฎร์ธานี เวลา ๑๔.๐๐ น.

จากเรดาร์ตรวจอากาศพบว่ามียกลุ่มเมฆฝนปกคลุมบริเวณภาคใต้ของประเทศไทย

๖. แผนภาพคาดการณ์ฝนล่วงหน้า ๓ วัน (สถาบันสารสนเทศทรัพยากรน้ำ (องค์การมหาชน))



๗. สถานการณ์น้ำในแหล่งเก็บกักน้ำ ณ วันที่ ๒๖ ตุลาคม ๒๕๖๕ (กรมชลประทาน กรมทรัพยากรน้ำ และสททช.)

๗.๑ ปริมาณน้ำในอ่างฯ ๕๙,๓๘๓ ล้าน ลบ.ม. คิดเป็นร้อยละ ๘๔ (ปริมาณน้ำใช้การได้ ๓๕,๘๔๖ ล้าน ลบ.ม. คิดเป็นร้อยละ ๗๖) ปริมาณน้ำในอ่างฯ เทียบกับปี ๒๕๖๔ (๕๓,๓๕๑ ล้าน ลบ.ม. คิดเป็นร้อยละ ๗๕) มากกว่าปี ๒๕๖๔ จำนวน ๖,๐๓๒ ล้าน ลบ.ม. ปริมาณน้ำไหลลงอ่างฯ จำนวน ๑๓๖.๐๔ ลบ.ม. ปริมาณน้ำระบาย จำนวน ๑๐๒.๕๙ ล้าน ลบ.ม. สามารถรับน้ำได้อีก ๑๒,๒๕๒ ล้าน ลบ.ม.

อ่างเก็บน้ำ	ความจุที่ รณ. (ล้าน ลบ.ม.)	ปริมาณ น้ำในอ่าง		ปริมาณ น้ำใช้การได้		ปริมาณ น้ำไหลลงอ่าง		ปริมาณ น้ำระบาย		ปริมาณ น้ำรับได้อีก (ล้าน ม. ^๓) (ความจุที่รณ- ปริมาณน้ำ ปัจจุบัน)
		ปริมาณ (ล้าน ม. ^๓)	% น้ำ เก็บ กัก	ปริมาณ (ล้าน ม. ^๓)	% น้ำ ใช้ การ	วันนี้ (ล้าน ม. ^๓)	เมื่อวาน (ล้าน ม. ^๓)	วันนี้ (ล้าน ม. ^๓)	เมื่อวาน (ล้าน ม. ^๓)	
๑.ภูมิพล	๑๓,๔๖๒	๑๑,๘๖๔	๘๘	๘,๐๖๔	๘๓	๒๒.๕๐	๒๕.๔๐	๑.๐๐	๑.๐๐	๑,๕๙๘
๒.สิริกิติ์	๙,๕๑๐	๖,๘๔๘	๗๒	๓,๙๙๘	๖๐	๑๑.๔๐	๑๓.๕๖	๓.๙๘	๔.๐๐	๒,๖๖๒
๓.จุฬารัตน์	๑๖๔	๑๕๓	๙๔	๑๑๖	๙๒	๐.๒๑	๐.๕๔	๐.๕๐	๐.๕๒	๑๑
๔.อุบลรัตน์	๒,๔๓๑	๒,๙๙๗	๑๒๓	๒,๔๑๖	๑๓๑	๑๑.๖๗	๑๓.๑๔	๓๐.๐๐	๓๑.๐๑	เต็มความจุ

๕.ลำปาง	๑,๙๘๐	๑,๘๓๖	๙๓	๑,๗๓๖	๙๒	๑.๔๔	๑.๔๓	๒.๘๔	๒.๘๔	๑๔๔
๖.สุรินทร์	๑,๙๖๖	๑,๗๙๐	๙๑	๑,๗๙๙	๘๕	๐.๐๐	๐.๐๐	๐.๐๐	๑.๔๑	๑๗๖
๗.ป่าสักชลสิทธิ์	๙๖๐	๑,๐๐๖	๑๐๕	๑,๐๐๓	๑๐๕	๗.๙๕	๑๔.๕๔	๑๗.๓๔	๑๗.๒๙	เต็มความจุ
๘.ศรีนครินทร์	๑๗,๗๔๕	๑๕,๘๙๒	๙๐	๕,๖๒๗	๗๕	๑๗.๓๐	๒๓.๒๗	๕.๐๖	๘.๐๐	๑,๘๕๓
๙.วชิราลงกรณ์	๘,๘๖๐	๖,๓๐๘	๗๑	๓,๒๙๖	๕๖	๑๐.๘๗	๑๐.๗๓	๑๐.๐๐	๙.๘๗	๒,๕๕๒
๑๐.ขุนด่านปราการชล	๒๒๔	๒๒๔	๑๐๐	๒๒๐	๑๐๐	๐.๑๕	๐.๐๘	๐.๐๔	๐.๐๗	เต็มความจุ
๑๑.รัชชประภา	๕,๖๓๙	๓,๗๓๖	๖๖	๒,๓๘๔	๕๖	๑๒.๔๕	๑๒.๓๕	๕.๐๘	๔.๙๙	๑,๙๐๓
๑๒.บางกลาง	๑,๔๕๔	๗๓๖	๕๑	๔๖๐	๓๙	๓.๔๓	๔.๘๙	๔.๐๖	๔.๐๖	๗๑๘

๗.๒ อ่างเก็บน้ำขนาดกลาง ๔๑๒ แห่ง มีปริมาณน้ำ ๔,๗๓๐ ล้าน ลบ.ม. (๙๑%) ปริมาณน้ำใช้การ ๔,๓๔๓ ล้าน ลบ.ม. (๙๑%)

๗.๓ แหล่งน้ำในพื้นที่นอกเขตชลประทาน ๑๐๒,๐๙๙ แห่ง มีปริมาณน้ำรวม ๘,๐๙๓ ล้าน ลบ.ม. (๙๖%)

๗.๔ แหล่งน้ำขนาดเล็กนอกเขตชลประทาน ๑๓๘ แห่ง ตรวจวัดโดยกรมทรัพยากรน้ำ เริ่มต้นฤดูฝน มีปริมาณน้ำ ๒๐๑.๖๐ ล้าน ลบ.ม. (๘๐%) ปริมาณน้ำปัจจุบัน ๒๖๕.๑๐ ล้าน ลบ.ม. (๙๗%)

ภูมิภาค	จำนวน (แห่ง)	ปริมาณรวม (ล้าน ลบ.ม.)	ปริมาณน้ำ (ล้าน ลบ.ม.)							ปัจจุบัน	
			เดือน						๒๕ ต.ค. ๖๕	ร้อยละ	
			เม.ย. ๖๕	พ.ค. ๖๕	มิ.ย. ๖๕	ก.ค. ๖๕	ส.ค. ๖๕	ก.ย. ๖๕			
เหนือ	๑๗,๒๔๙	๑,๑๐๓	๕๙๒.๑๖	๕๔๔.๐๒	๖๐๙.๖๙	๕๗๓.๐๖	๗๖๔.๙๖	๗๙๘.๔๐	๙๕๒.๓๘	๙๗	
ตะวันออกเฉียงเหนือ	๕๔,๕๕๗	๓,๕๖๔	๒,๖๐๑.๘๑	๒,๔๗๕.๐๕	๒,๘๐๙.๗๔	๒,๕๔๓.๙๑	๓,๔๕๕.๒๑	๓,๕๐๓.๕๒	๔,๒๒๘.๑๕	๙๖	
กลาง	๑๖,๓๖๗	๑,๑๓๗	๑,๐๘๒.๔๑	๙๖๗.๓๘	๙๔๐.๔๕	๘๖๗.๕๔	๑,๐๙๔.๓๕	๑,๐๘๓.๗๑	๑,๕๓๙.๓๗	๙๖	
ตะวันออกเฉียง	๗,๘๐๔	๖๓๕	๖๙๐.๓๒	๖๑๐.๑๕	๕๘๘.๐๙	๕๓๔.๒๓	๗๗๓.๙๙	๗๔๕.๒๑	๑,๐๐๐.๕๑	๙๙	
ตะวันตก	๒,๕๐๖	๗๑๑	๑๕๓.๗๒	๑๔๐.๕๘	๑๓๖.๓๔	๑๓๒.๐๓	๑๑๖.๔๐	๑๑๔.๘๐	๑๕๙.๓๘	๙๖	
ใต้	๓,๖๒๖	๑,๓๑๙	๓๐๗.๓๘	๒๗๘.๖๖	๒๖๖.๕๐	๒๕๐.๓๐	๒๒๖.๓๑	๒๑๙.๑๑	๒๑๔.๐๑	๖๒	
รวม	๑๐๒,๐๙๙.๐๐	๘,๔๗๐	๕,๔๒๗.๘๐	๕,๐๑๕.๘๓	๕,๓๕๐.๘๐	๔,๙๐๑.๐๘	๖,๔๓๑.๒๒	๖,๔๖๔.๗๖	๘,๐๙๓.๘๑	๙๖	

๘. สถานการณ์น้ำในประเทศ ณ วันที่ ๒๓ - ๒๖ ตุลาคม ๒๕๖๕ (กรมชลประทาน)

สถานี	แม่น้ำ	อำเภอ	จังหวัด	ระดับตลิ่ง (ม. รทก.)	ระดับน้ำ (ม.รทก.)				แนวโน้ม	เปรียบเทียบระดับตลิ่ง
					อาทิตย์	จันทร์	อังคาร	พุธ		
					๒๓ ต.ค.	๒๔ ต.ค.	๒๕ ต.ค.	๒๖ ต.ค.		
P.๑	ปิง	เมือง	เชียงใหม่	๓.๗๐	๑.๕๗	๑.๖๗	๑.๕๗	๑.๕๕	ลดลง	- ๒.๑๕
W.๑C	วัง	เมือง	ลำปาง	๕.๒๐	๐.๒๕	๐.๔๐	๐.๓๘	๐.๓๘	ทรงตัว	- ๔.๘๒
Y.๑๖	ยม	บางระกำ	พิษณุโลก	๗.๓๐	๑๐.๐๑	๙.๘๕	๙.๗๐	๙.๕๕	ลดลง	ล้นตลิ่ง
N.๗A	น่าน	เมือง	พิจิตร	๙.๘๗	๗.๓๗	๗.๐๐	๖.๗๔	๖.๔๘	ลดลง	- ๓.๓๙
C.๒	เจ้าพระยา	เมือง	นครสวรรค์	๒๕.๗๐	๒๔.๒๕	๒๔.๑๐	๒๓.๙๖	๒๓.๘๒	ลดลง	- ๒.๓๘
C.๑๓	เจ้าพระยา	สรรพยา	ชัยนาท	๑๖.๓๔	๑๖.๑๓	๑๕.๙๓	๑๕.๗๑	๑๕.๓๑	ลดลง	- ๑.๐๓
M.๖A	มูล	สตึก	บุรีรัมย์	๗.๙๕	๗.๙๖	๗.๘๔	๖.๔๐	๗.๖๔	เพิ่มขึ้น	- ๐.๓๑
M.๑๙๑	ลำตะคอง	เมือง	นครราชสีมา	๓.๕๐	๒.๐๗	๑.๙๓	๑.๘๐	๑.๗๗	ลดลง	- ๑.๗๓
M.๗	มูล	เมือง	อุบลราชธานี	๗.๐๐	๑๐.๘๗	๑๐.๗๕	๑๐.๕๒	๑๐.๓๙	ลดลง	ล้นตลิ่ง
M.๖๙	ลำเซบก	ตระการพืชผล	อุบลราชธานี	๗.๓๐	๘.๕๑	๘.๓๕	๘.๑๙	๘.๐๒	ลดลง	ล้นตลิ่ง
X.๖๔	คลองท่าแซะ	ท่าแซะ	ชุมพร	๑๗.๑๓	๑๑.๗๐	๙.๓๕	๑๑.๓๐	๙.๗๔	ลดลง	- ๗.๓๙
X.๑๔๙	คลองกลาย	นบพิตำ	นครศรีธรรมราช	๓๓.๙๖	๒๗.๙๗	๒๘.๐๘	๒๗.๘๐	๒๗.๗๑	ลดลง	- ๖.๒๕
X.๒๗๔	แม่น้ำโก-ลก	แว้ง	นราธิวาส	๒๔.๑๘	๑๙.๘๑	๑๙.๐๕	๑๘.๘๘	๑๘.๗๗	ลดลง	- ๕.๔๑
X.๓๗A	แม่น้ำตาปี	พระแสง	สุราษฎร์ธานี	๑๑.๗๐	๙.๙๔	๑๐.๓๒	๑๐.๓๔	๑๐.๒๑	ลดลง	- ๑.๔๙

*** ยังไม่ได้รับรายงาน

๙. สถานการณ์น้ำในพื้นที่ลุ่มน้ำโขง ณ วันที่ ๒๖ ตุลาคม ๒๕๖๕ (คณะกรรมการแม่โขง)

สถานี	ระดับอ้างอิง (ม.รทท.)	ระดับตลิ่ง (ม.)	ระดับน้ำ (ม.)		เทียบกับ ระดับตลิ่ง (ม.)	ระดับน้ำคาดการณ์ (ม.)				
			๒๕ ต.ค.	๒๖ ต.ค.		๒๗ ต.ค.	๒๘ ต.ค.	๒๙ ต.ค.	๓๐ ต.ค.	๓๑ ต.ค.
เขื่อนจันทอง (จีน)	-	-	๕๓๕.๒๒	๕๓๕.๖๘	-	-	-	-	-	-
เชียงแสน (เชียงราย)	๓๕๗.๑๑๐	๑๒.๘๐	๒.๗๒	๒.๘๑	-๙.๙๙	๒.๘๖	๒.๘๔	๒.๘๑	๒.๗๗	๒.๗๒
หลวงพระบาง (สปป.ลาว)	๒๖๗.๑๙๕	๑๘.๐๐	๙.๒๐	๙.๑๖	-๘.๘๔	๙.๒๖	๙.๓๒	๙.๓๖	๙.๓๓	๙.๓๐
เชียงคาน (เลย)	๑๙๔.๑๑๘	๑๖.๐๐	๖.๔๐	๖.๔๕	-๙.๕๕	๖.๕๐	๖.๖๐	๖.๖๖	๖.๗๐	๖.๗๒
เวียงจันทน์ (สปป.ลาว)	๑๕๘.๐๔๐	๑๒.๕๐	๔.๒๗	๓.๙๖	-๘.๕๔	๔.๐๒	๔.๐๘	๔.๑๙	๔.๒๖	๔.๓๑
เมือง (หนองคาย)	๑๕๓.๖๔๘	๑๒.๒๐	๓.๗๘	๓.๔๕	-๘.๗๕	๓.๕๐	๓.๕๕	๓.๖๕	๓.๗๑	๓.๗๕
ปากซัน (สปป.ลาว)	๑๔๒.๑๒๕	๑๔.๕๐	๔.๖๙	๔.๖๑	-๙.๘๙	๔.๔๘	๔.๕๐	๔.๕๒	๔.๕๘	๔.๖๒
เมือง (นครพนม)	๑๓๐.๙๖๑	๑๒.๐๐	๓.๗๐	๓.๖๓	-๘.๓๗	๓.๕๑	๓.๓๗	๓.๔๐	๓.๔๓	๓.๕๐
ท่าแขก (สปป.ลาว)	๑๒๙.๖๒๙	๑๔.๐๐	๔.๘๓	๔.๗๖	-๙.๒๔	๔.๖๔	๔.๕๐	๔.๕๔	๔.๕๘	๔.๖๖
เมือง (มุกดาหาร)	๑๒๔.๒๑๙	๑๒.๕๐	๓.๖๗	๓.๖๐	-๘.๙๐	๓.๕๕	๓.๔๖	๓.๓๖	๓.๔๑	๓.๔๗
สะพานมิตรภาพ (สปป.ลาว)	๑๒๕.๔๑๐	๑๓.๐๐	๒.๑๒	๒.๐๖	-๑๐.๙๔	๒.๐๒	๑.๙๔	๑.๘๕	๑.๘๘	๑.๙๓
โขงเจียม (อุบลราชธานี)	๘๙.๐๓๐	๑๔.๕๐	๖.๙๓	๖.๗๘	-๗.๗๒	๖.๖๕	๖.๕๗	๖.๔๔	๖.๓๐	๖.๓๘
ปากซ (สปป.ลาว)	๘๖.๔๙๐	๑๒.๐๐	๕.๓๖	๕.๒๐	-๖.๘	๕.๐๗	๕.๐๐	๔.๙๐	๔.๘๐	๔.๘๕

***ไม่มีสถานการณ์

๑๐. สถานการณ์เตือนภัย Early Warning ณ วันที่ ๒๖ ตุลาคม ๒๕๖๕ (กรมทรัพยากรน้ำ)

การแจ้งเตือน	สถานี	การแจ้งเตือน	ช่วงเวลา
เตือนสีแดง (อพยพ)	-	-	-
เตือนสีเหลือง (เตือนภัย)	-	-	-
เตือนสีเขียว (เฝ้าระวัง)	-	-	-

***ไม่มีสถานการณ์

๑๑. พื้นที่ติดตามและเฝ้าระวังสถานการณ์ธรณีพิบัติภัย ณ วันที่ ๒๖ ตุลาคม ๒๕๖๕ (กรมทรัพยากรธรณี)

เนื่องจากในพื้นที่เสี่ยงภัยดินถล่มมีปริมาณน้ำฝนไม่ถึงเกณฑ์การเฝ้าระวัง ประกอบกับไม่มีพื้นที่คาดการณ์ปริมาณน้ำฝนที่อาจก่อให้เกิดดินถล่มล่วงหน้า จึงไม่มีพื้นที่ติดตามสถานการณ์ธรณีพิบัติภัยดินถล่มและน้ำป่าไหลหลาก

๑๒. เหตุการณ์วิกฤตน้ำปัจจุบัน ณ วันที่ ๒๖ ตุลาคม ๒๕๖๕ [เวลา ๐๘.๐๐ น. - ๑๕.๐๐ น. (วันนี้)]

จ.พระนครศรีอยุธยา - สถานการณ์น้ำท่วมในพื้นที่จังหวัดพระนครศรีอยุธยา หลายพื้นที่ยังคงน่าเป็นห่วง ชาวบ้านริมแม่น้ำยังคงถูกน้ำท่วมสูง ความเป็นอยู่ยากลำบากเข้าออกยังคงต้องใช้เรือเป็นยานพาหนะ ขณะที่เขื่อนเจ้าพระยา ระบายน้ำลงสู่พื้นที่ท้ายเขื่อนในอัตรา ๒,๓๐๐ ลบ.ม./วินาที เขื่อนพระรามหก ระบายอยู่ที่ ๔๑๑ ลบ.ม./วินาที แม้จะมีการระบายน้ำที่ลดลงแต่หลายพื้นที่ยังคงท่วมสูง

๑๓. สถานการณ์ภาวะน้ำท่วม และสถานการณ์ฝนแล้ง/ฝนทิ้งช่วง ณ วันที่ ๒๖ ตุลาคม ๒๕๖๕ (ปก.)

สถานการณ์อุทกภัย

จากสถานการณ์มรสุมตะวันตกเฉียงใต้พัดปกคลุมทะเลอันดามัน ประเทศไทย และอ่าวไทย ทำให้มีฝนตกหนักถึงหนักมากกับมีลมแรง บริเวณภาคเหนือ ภาคตะวันออกเฉียงเหนือ ภาคกลาง ภาคตะวันออก ภาคใต้และอ่าวไทยและความกดอากาศสูงหรือมวลอากาศเย็น กาลังปานกลางจากประเทศจีนยังคงปกคลุมประเทศไทยตอนบนประกอบกับร่องมรสุมพาดผ่านภาคใต้ตอนกลาง รวมถึงมีการระบายน้ำจากเขื่อนลงแม่น้ำสายหลัก และ ลำน้ำสาขา ซึ่งส่งผลให้เกิดน้ำท่วมฉับพลัน

น้ำป่าไหลหลาก น้ำล้นตลิ่งและน้ำท่วมขัง ระหว่างวันที่ ๒๘ ก.ย. - ๒๖ ต.ค. ๖๕ จำนวน ๕๙ จ. ๓๕๓ อ.๑,๘๗๙ ต. ๑๑,๗๗๐ ม. ประชาชนได้รับผลกระทบ ๕๒๘,๐๖๓ครัวเรือน มีผู้เสียชีวิต ๑๒ ราย (จ.ศรีสะเกษ ๓ ราย จ.เพชรบูรณ์ ๒ ราย จ.พระนครศรีอยุธยา ๑ ราย จ.สิงห์บุรี ๖ ราย) ปัจจุบันยังคงมีสถานการณ์ ๒๑ จ. ๙๐ อ. ๗๐๕ ต. ๔,๖๖๗ ม. **ประชาชนได้รับผลกระทบ ๔๐๑,๓๗๔ ครัวเรือน**

๑๔. ลักษณะอากาศ ๗ วันข้างหน้า (ระหว่างวันที่ ๒๖ ตุลาคม - ๑ พฤศจิกายน ๒๕๖๕)

ในช่วงวันที่ ๒๖ - ๒๘ ต.ค. ๖๕ บริเวณความกดอากาศสูงหรือมวลอากาศเย็นกำลังอ่อนปกคลุมประเทศไทยตอนบน และทะเลจีนใต้ ส่งผลให้มีลมตะวันออกเฉียงใต้พัดปกคลุมภาคเหนือตอนล่าง ภาคตะวันออกเฉียงเหนือตอนล่าง ภาคกลาง รวมทั้งกรุงเทพมหานครและปริมณฑล และภาคตะวันออก ทำให้ประเทศไทยตอนบน มีฝนฟ้าคะนองเพิ่มขึ้น สำหรับร่องมรสุมกำลังอ่อนยังคงพาดผ่านภาคใต้ตอนกลาง ทำให้ภาคใต้ยังคงมีฝนฟ้าคะนองเกิดขึ้นได้บางแห่ง ส่วนในช่วงวันที่ ๒๙ ต.ค. - ๑ พ.ย. ๖๕ บริเวณความกดอากาศสูงหรือมวลอากาศเย็นกำลังปานกลางอีกระลอกหนึ่งจากประเทศจีนจะแผ่ลงมาปกคลุมประเทศไทยตอนบนและทะเลจีนใต้ ลักษณะเช่นนี้ทำให้ประเทศไทยตอนบนมีฝนลดลง และอุณหภูมิจะลดลงกับมีลมแรง โดยอุณหภูมิจะเริ่มลดลงในภาคตะวันออกเฉียงเหนือก่อน ส่วนภาคเหนือ ภาคกลาง และภาคตะวันออก อุณหภูมิจะลดลงในระยะถัดไป สำหรับร่องมรสุมจะเลื่อนไปพาดผ่านบริเวณภาคใต้ตอนล่าง ทำให้ภาคใต้มีฝนตกต่อเนื่อง และมีฝนตกหนักบางแห่ง สำหรับคลื่นลมบริเวณ ทะเลอันดามันและอ่าวไทยมีกำลังอ่อน โดยทะเลอันดามันและอ่าวไทยมีคลื่นสูงประมาณ ๑ เมตร บริเวณที่มีฝนฟ้าคะนองคลื่นสูง ๑ - ๒ เมตร ตลอดช่วง

๑๕. ความช่วยเหลือภัยแล้งสะสมของกรมทรัพยากรน้ำ

ความช่วยเหลือในพื้นที่ประสบปัญหาอุทกภัย ตั้งแต่วันที่ ๑ สิงหาคม ๒๕๖๕ - ๒๑ ตุลาคม ๒๕๖๕

หน่วยงาน	จังหวัด	ปริมาณการ สูบน้ำ (ลบ.ม.)	ปริมาณการ แจกจ่ายน้ำ สะอาด (ลิตร)	น้ำดื่ม บรรจุ ขวด (ขวด)	ประโยชน์ที่ได้รับ		
					อุปโภค-บริโภค		พื้นที่เกษตร (ไร่)
					ครัวเรือน	ประชากร	
ภาค ๑	กำแพงเพชร	-	-	๖๐๐	๑๕๐	๖๐๐	-
	ลำปาง	๕๖๗,๐๐๐	๑๘,๐๐๐	๓,๖๐๐	๒๙๕	๑,๒๕๕	-
	แม่ฮ่องสอน	-	-	๑,๓๒๐	๒๕๕	๑,๐๗๐	-
	เชียงใหม่	-	-	๑,๘๐๐	-	-	-
	เชียงราย	-	๓๖,๐๐๐	๑,๘๐๐	๑๓๐	๖๕๐	-
ภาค ๒	กรุงเทพมหานคร	๗,๑๖๐,๔๐๐	-	-	-	-	-
	ปทุมธานี	๔,๑๕๖,๒๐๐	-	-	๗,๗๕๐	๑๖,๒๐๐	-
	สมุทรปราการ	๖๑๐,๔๐๐	-	-	-	-	-
	นนทบุรี	๖๔,๘๐๐	-	-	-	-	-
	นครสวรรค์	๑๙๕,๘๗๖	-	-	๑,๐๐๐	๓,๐๐๐	-
	สิงห์บุรี	๙๑,๒๖๐	-	-	๔๐	๒๕๐	-
	สระบุรี	๕๖๐,๕๒๐	-	-	๓,๙๙๓	๗,๘๘๘	-
ภาค ๓	อุดรธานี	๑,๐๘๑,๕๐๐	-	-	๒,๑๕๙	๕,๕๓๑	๑๘๐
	เลย	๔๐๐,๐๐๐	-	-	๑๐,๓๖๔	๒๑,๓๔๓	-
ภาค ๔	มหาสารคาม	๑๗๔,๔๐๐	-	-	๕๑๓	๑,๗๕๙	-
	ขอนแก่น	๓,๓๗๕,๙๐๐	-	-	๕,๑๔๗	๑๐,๑๕๕	-
ภาค ๕	นครราชสีมา	๑,๑๓๓,๑๖๐	-	๖๐๐	๖๐	๒๐๐	-
ภาค ๖	ปราจีนบุรี	๒,๑๑๒,๖๓๔	-	-	๓๕๘	๑,๗๓๐	๘๐๐
	ระยอง	๖๖๗,๒๐๐	-	-	๒,๐๐๐	๘,๐๐๐	๓๐
ภาค ๗	ราชบุรี	๒,๒๖๘,๗๒๐	-	-	๑๓๕	๔๖๐	๕๗๗
	นครปฐม	๑๔๕,๘๐๐	-	-	๙๔๘	๒,๔๐๐	๓,๐๐๐
	สุพรรณบุรี	๖,๘๖๑,๔๔๐	-	-	๓,๗๒๒	๑๐,๔๙๕	๒๑,๑๐๐

ภาค ๙	บุตรติตต์	-	-	๕๐๐	-	-	-
	น่าน	-	-	๒,๐๐๐	-	-	-
	แพร่	-	-	๕๐๐	๖๑	๒๔๔	-
	พิษณุโลก	๖๖๒,๐๐๐	-	-	๑,๓๓๑	๕,๑๔๐	๒,๒๐๐
	สุโขทัย	๔๔,๑๖๐	-	-	๕๑๓	๑,๖๓๐	-
ภาค ๑๑	อุบลราชธานี	๒,๕๗๔,๑๐๐	-	๒๗๖	๖๙๖	๒,๖๓๕	๕๐
	๒๘ จังหวัด	๓๔,๙๐๗,๔๗๐	๕๔,๐๐๐	๑๒,๙๙๖	๔๑,๖๒๐	๑๐๒,๖๓๕	๒๗,๙๓๗

กระทรวงทรัพยากรธรรมชาติและสิ่งแวดล้อม
วันที่ ๒๕ ตุลาคม ๒๕๖๕

๑. กรม ทรัพยากรน้ำ สำนักงาน สำนักงานทรัพยากรน้ำที่ ๑๑
๒. กิจกรรมที่ดำเนินการ ร่วมบรรจุน้ำดื่มสะอาดบรรจุขวด สนับสนุนศูนย์อำนวยการและประสานงานให้ความช่วยเหลือผู้ประสบภัย กระทรวงทรัพยากรธรรมชาติและสิ่งแวดล้อม ณ สำนักงานทรัพยากรน้ำบาดาล เขต ๑๑ เพื่อใช้สำรองในการแจกจ่ายช่วยเหลือประชาชนผู้ประสบภัย
๓. ประโยชน์ที่ได้รับ - ไร่ - ลิตร
 - ครั้วเรือน - คน



กระทรวงทรัพยากรธรรมชาติและสิ่งแวดล้อม
วันที่ ๒๕ ตุลาคม ๒๕๖๕

๑. กรม ทรัพยากรน้ำ สำนักงาน สำนักงานทรัพยากรน้ำที่ ๑๑
๒. กิจกรรมที่ดำเนินการ เข้าปฏิบัติการกิจนำเรือท้องแบน และเจ้าหน้าที่ เข้าทำความสะอาดพื้นฟูสถานที่พักอาศัยของประชาชนหลังระดับน้ำเริ่มลดลง ร่วมกับเจ้าหน้าที่ในสังกัดกระทรวงทรัพยากรธรรมชาติและสิ่งแวดล้อม ณ ชุมชนบ้านกุดปลาเค้าใน ต.ในเมือง อ.เมือง จ.อุบลราชธานี
๓. ประโยชน์ที่ได้รับ - ไร่ - ลิตร
 - ครัวเรือน - คน



ข้อมูลจาก www.dwr.go.th

กระทรวงทรัพยากรธรรมชาติและสิ่งแวดล้อม
วันที่ ๒๕ ตุลาคม ๒๕๖๕

๑. กรม ทรัพยากรน้ำ สำนักงาน สำนักงานทรัพยากรน้ำที่ ๑๑
๒. กิจกรรมที่ดำเนินการ เข้าปฏิบัติการทำความสะอาดพื้นปูสถานที่ราชการ ร่วมกับเจ้าหน้าที่หน่วยงานในสังกัด
กระทรวงทรัพยากรธรรมชาติและสิ่งแวดล้อม โดยสทท.๑๑ สนับสนุนเจ้าหน้าที่จำนวน ๑๐ คน พร้อมรถบรรทุกน้ำ
๖ ล้อ จำนวน ๒ คัน ณ โรงเรียนบ้านผักหย่า ต.ไร่ใต้ อ.พิบูลมังสาหาร จ.อุบลราชธานี
๓. ประโยชน์ที่ได้รับ - ไร่ - ลิตร
 - ครัวเรือน - คน



กระทรวงทรัพยากรธรรมชาติและสิ่งแวดล้อม
วันที่ ๒๕ ตุลาคม ๒๕๖๕

๑. กรม ทรัพยากรน้ำ สำนักงาน สำนักงานทรัพยากรน้ำที่ ๑๑
๒. กิจกรรมที่ดำเนินการ ปฏิบัติการกิจพื้นฟูสถานที่และบริเวณโดยรอบหลังระดับน้ำลดลงเข้าสู่สภาวะปกติ โดยสนับสนุนเจ้าหน้าที่ จำนวน ๑๐ คน พร้อมรถยนต์บรรทุกน้ำ ๖ ล้อ จำนวน ๒ คัน ร่วมปฏิบัติงานกับเจ้าหน้าที่ในสังกัด ทส. ณ วัดป่าสว่างวีระวงศ์ ต.แก่งโคม อ.สว่างวีระวงศ์ และวัดศรีสว่าง ต.ไร่ใต้ อ.พิบูลมังสาหาร จ.อุบลราชธานี
๓. ประโยชน์ที่ได้รับ - ไร่ - ลิตร
 - ครัวเรือน - คน



ข้อมูลจาก www.dwr.go.th

จึงเรียนมาเพื่อโปรดทราบ

นายภาดล ถาวรฤชรัตน์
อธิบดีกรมทรัพยากรน้ำ
ประธานคณะกรรมการศูนย์ปฏิบัติการ
ทรัพยากรธรรมชาติและสิ่งแวดล้อม (ด้านทรัพยากรน้ำ)