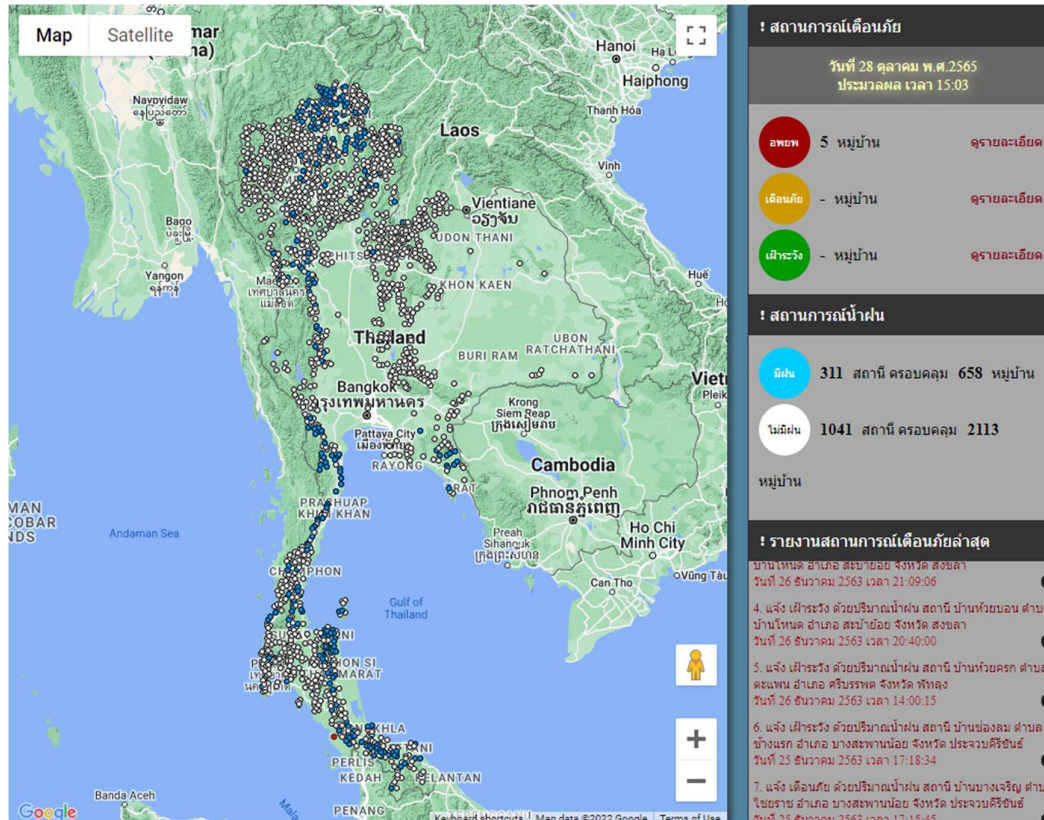


# รายงานสถานการณ์พื้นที่เสี่ยงอุทกภัยน้ำหลากในเขตพื้นที่ลุ่มเจ้าพระยา

วันที่ 28 ตุลาคม 2565 เวลา 15:00 น.

## 1) Early Warning System (28 ต.ค. 2565 เวลา 15.00 น)

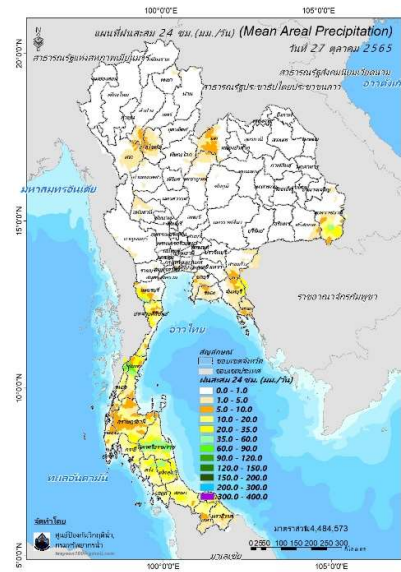
สถานี Early Warning System ที่มีฝนตกทั้งหมด 311 สถานี ครอบคลุม 658 หมู่บ้าน มีการแจ้งเตือน 5 หมู่บ้าน



ที่มา : สำนักวิจัย พัฒนาและอุทกวิทยา

## 2) ปริมาณฝน

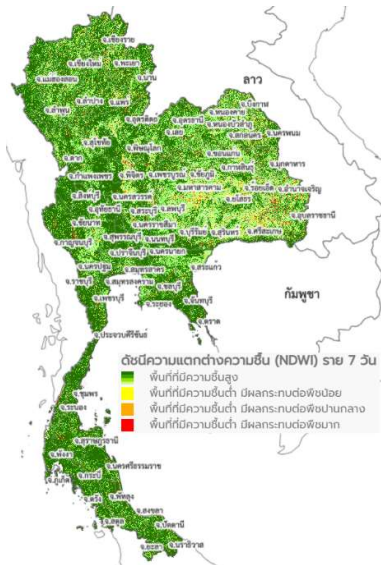
ผลการเปรียบเทียบปริมาณฝนสะสม 24 ชั่วโมง ของวันที่ 27 – 28 ตุลาคม 2565 (เวลา 15:00 น.) จากระบบของ Mekong River Commission Flash Flood Guidance System (MRCFFGS) แสดงให้เห็นว่ามีปริมาณฝนตกบริเวณภาคตะวันออกเฉียงเหนือบางส่วน ภาคตะวันออกบางส่วน ภาคตะวันตกบางส่วน และภาคใต้ มีปริมาณฝนสะสมประมาณ 20 - 35 มม./วัน ส่วนบริเวณจังหวัดอุบลราชธานี เพชรบุรี ประจวบคีรีขันธ์ ตรัง พัทลุง และสงขลา มีปริมาณฝนสะสมประมาณ 35 - 60 มม./วัน ส่วนบริเวณจังหวัดชุมพร ระนอง และนครศรีธรรมราช มีปริมาณฝนสะสมประมาณ 60 - 90 มม./วัน



ปริมาณฝนสะสม 24 ชั่วโมง (MRCFFGS)

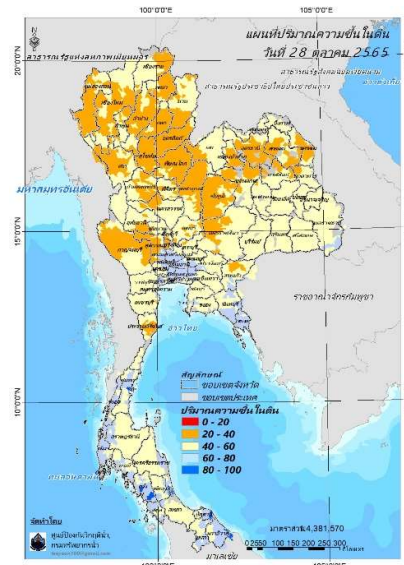
### 3) ปริมาณความชื้นในดิน

ปริมาณความชื้นในดินจากแผนที่ดาวเทียมของ Gistda (ดัชนีความแตกต่าง (NDWI) ราย 7 วัน) และค่าความชื้นในดินที่ได้จากระบบ MRCFFGS พบว่าบริเวณจังหวัดชุมพร ตรัง พัทลุง สงขลา ปัตตานี และนราธิวาส มีค่าความชื้นอยู่ในเกณฑ์ประมาณร้อยละ 80 - 100 สภาวะดังกล่าวหมายถึงดินในพื้นที่บริเวณดังกล่าวยังสามารถรองรับปริมาณน้ำฝนได้อีกประมาณ 20% ก่อนที่จะเข้าสู่สภาพอิ่มตัว



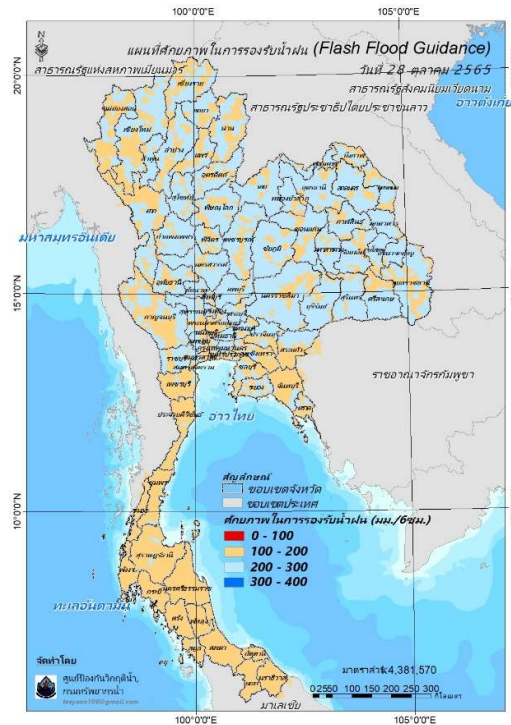
แผนที่ดาวเทียมของ Gistda

(22 - 28 ต.ค. 65)



ปริมาณความชื้นในดิน (MRCFFG)

#### 4) ศักยภาพในการรองรับน้ำฝน FFG (Flash Flood Guidance)



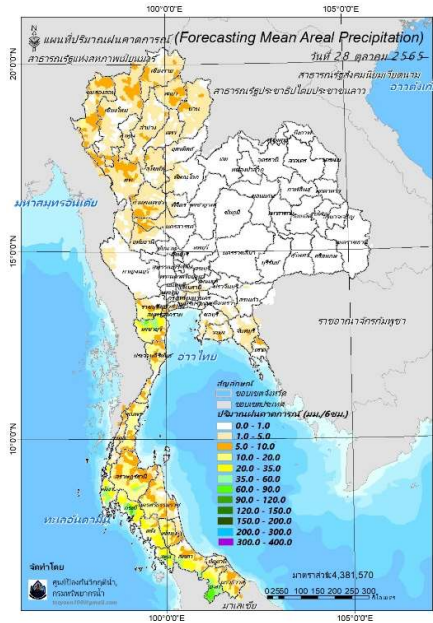
FFG หมายถึง ค่าความสามารถในการรองรับปริมาณฝนของพื้นที่นั้นๆ ก่อนที่จะเกิดสภาวะน้ำล้นตลิ่งที่จุดออกของปลายพื้นที่ โดยค่า FFG 06-hr หมายถึง ปริมาณฝนที่จะส่งผลให้เกิดสภาวะน้ำล้นตลิ่งที่ปลายลุ่มน้ำในอีก 6 ชั่วโมงข้างหน้า (มม./6ชม.)

#### 5) ปริมาณฝนคาดการณ์ล่วงหน้า

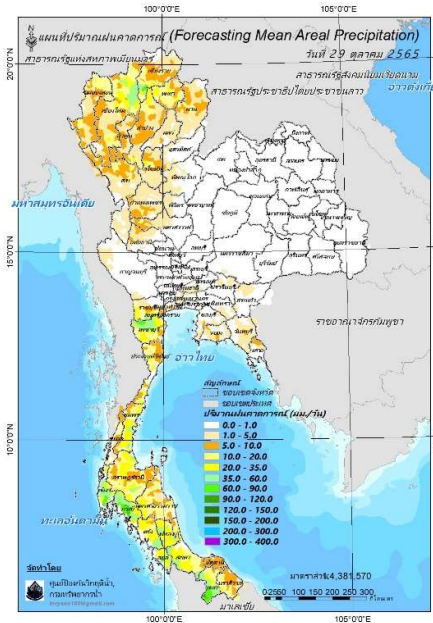
ปริมาณฝนคาดการณ์ในวันที่ 28 ตุลาคม 2565 เวลา 21.00 น. บริเวณภาคตะวันออกเฉียงเหนือ ภาคตะวันออกบางส่วน ภาคตะวันตกบางส่วน และภาคใต้ จะมีปริมาณฝนสะสม 6 ชั่วโมงข้างหน้า 20 - 35 มม. ส่วนบริเวณจังหวัดเพชรบุรี จะมีปริมาณฝนสะสม 6 ชั่วโมงข้างหน้า 60 - 90 มม. และบริเวณจังหวัดกระบี่ และยะลา จะมีปริมาณฝนสะสม 6 ชั่วโมงข้างหน้า 90 - 120 มม.

ปริมาณฝนคาดการณ์ในวันที่ 29 ตุลาคม 2565 เวลา 15.00 น. บริเวณภาคเหนือ ภาคตะวันตก และภาคใต้ จะมีปริมาณฝนสะสม 24 ชั่วโมงข้างหน้า 20 - 35 มม. ส่วนบริเวณจังหวัดเชียงราย เพชรบุรี และพังงา จะมีปริมาณฝนสะสม 24 ชั่วโมงข้างหน้า 60 - 90 มม. และบริเวณจังหวัดยะลา จะมีปริมาณฝนสะสม 24 ชั่วโมงข้างหน้า 120 - 150 มม.





ปริมาณฝนคาดการณ์ในวันที่ 28 ตุลาคม 2565

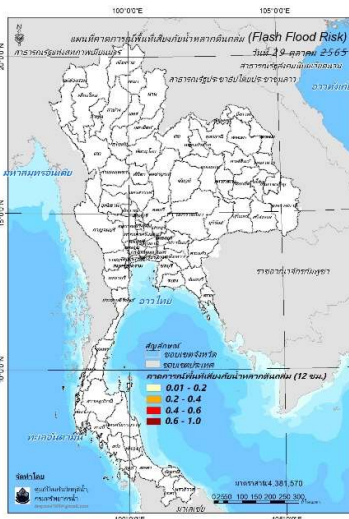


ปริมาณฝนคาดการณ์ในวันที่ 29 ตุลาคม 2565

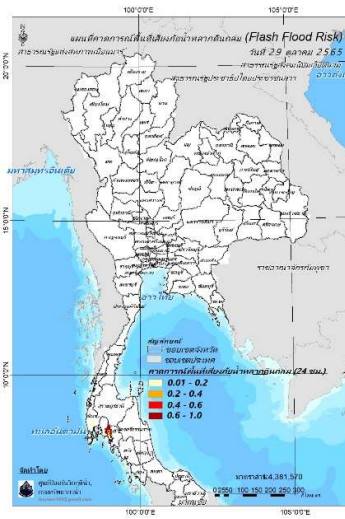
6) ความเสี่ยงจากน้ำท่วม

- การคาดการณ์พื้นที่เสี่ยงภัยน้ำหลากดินถล่มจากข้อมูล MRCFFGS วันที่ 28 ตุลาคม 2565 ในอีก 12 ชม. 24 ชม. และ 36 ชม. พบพื้นที่เสี่ยงบริเวณจังหวัดกระบี่(อ.เมือง เขาพนม เหนือคลอง)จ.ยะลา (อ.เบตง)

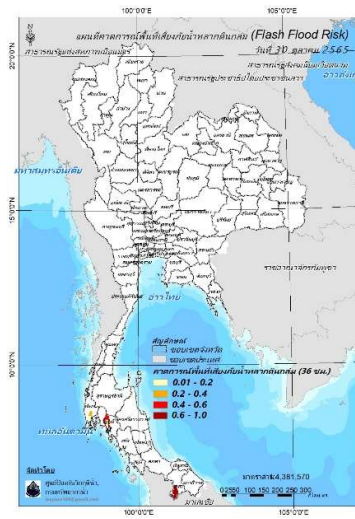
แผนที่แสดงการคาดการณ์พื้นที่เสี่ยงภัยน้ำหลากดินถล่ม วันที่ 28 ตุลาคม 2565



วันที่ 29 ต.ค. 2565 (03:00 น.)



วันที่ 29 ต.ค. 2565 (15:00 น.)



วันที่ 30 ต.ค. 2565 (03:00 น.)

คำแนะนำ: ข้อมูลดังกล่าวเป็นการคาดการณ์พื้นที่เสี่ยงภัยน้ำหลาก โดยอาศัยข้อมูลปริมาณฝนจากดาวเทียม ดังนั้นรายงานฉบับนี้ควรใช้งานควบคู่ไปกับการตรวจวัดปริมาณฝนจริงภาคสนาม และข้อมูลจากเรดาร์เพื่อประกอบการตัดสินใจ