



**รายงานการเฝ้าระวังติดตามสถานการณ์น้ำและความช่วยเหลือ  
ศูนย์ปฏิบัติการทรัพยากรธรรมชาติและสิ่งแวดล้อม (ด้านทรัพยากรน้ำ)  
กระทรวงทรัพยากรธรรมชาติและสิ่งแวดล้อม**

**ศูนย์ป้องกันวิกฤติน้ำ กรมทรัพยากรน้ำ**

โทรศัพท์ ๐ ๒๒๗๑ ๖๐๐๐ ต่อ ๖๔๔๕ โทรสาร ๐ ๒๒๗๘ ๖๖๒๙ [www.dwr.go.th](http://www.dwr.go.th) IDLine: mekhalawoc Email: mekhala@dwr.mail.go.th

**ศูนย์เทคโนโลยีสารสนเทศทรัพยากรน้ำบาดาล กรมทรัพยากรน้ำบาดาล**

โทรศัพท์ ๐ ๒๖๖๖ ๗๐๙๐ โทรสาร ๐ ๒๖๖๖ ๗๑๐๐ [www.dgr.go.th](http://www.dgr.go.th) Email: itcenter@dgr.mail.go.th

**สำนักงานนโยบายและแผนทรัพยากรธรรมชาติและสิ่งแวดล้อม**

โทรศัพท์ ๐ ๒๖๖๕๖๕๐๐ [www.onep.go.th](http://www.onep.go.th) Email: [webmaster@onep.go.th](mailto:webmaster@onep.go.th)

**กรมทรัพยากรธรณี**

โทรศัพท์ ๐ ๒๖๒๑๙๕๐๐ [www.dmr.go.th](http://www.dmr.go.th) Email: [webmaster@dmr.mail.go.th](mailto:webmaster@dmr.mail.go.th)

รายงานฉบับที่ ๖๐๑/๒๕๖๕

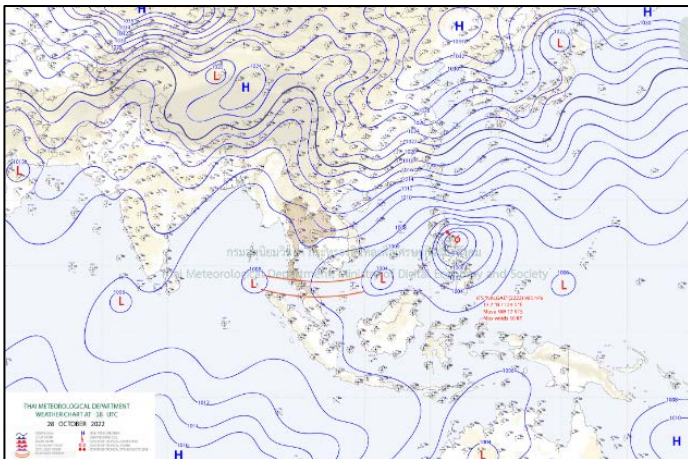
เวลา ๐๘.๐๐ น.

วันที่ ๒๙ ตุลาคม ๒๕๖๕

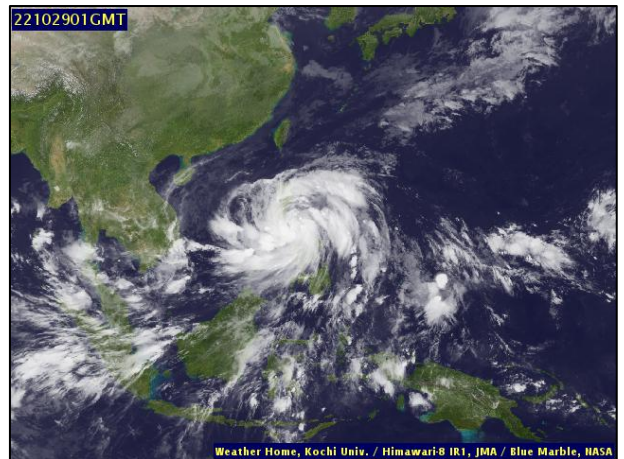
เรียน รมว.ทส. เลขานุการ รมว.ทส. ที่ปรึกษา รมว.ทส. ปกท.ทส. รอง ปกท.ทส. อทน. อทบ. และหน่วยงานที่เกี่ยวข้อง

**๑. สภาวะอากาศ เวลา ๐๖.๐๐ น. (กรมอุตุนิยมวิทยา)**

พยากรณ์อากาศ ๒๔ ชั่วโมง บริเวณความกดอากาศสูงกำลังปานกลางระลอกใหม่จากประเทศจีนได้แผ่ปกคลุมประเทศลาวตอนบนและเวียดนามตอนบนแล้ว คาดว่าจะแผ่ลงมาปกคลุมประเทศไทยตอนบน ในวันนี้ ลักษณะเช่นนี้ทำให้ภาคเหนือ ภาคตะวันออกเฉียงเหนือ ภาคกลาง และภาคตะวันออก มีอุณหภูมิลดลง ๑-๒ องศาเซลเซียส กับมีลมแรง สำหรับร่องมรสุมที่พาดผ่านภาคใต้ตอนล่าง ทำให้ภาคใต้ยังคงมีฝนฟ้าคะนองและมีฝนตกหนักบางแห่ง

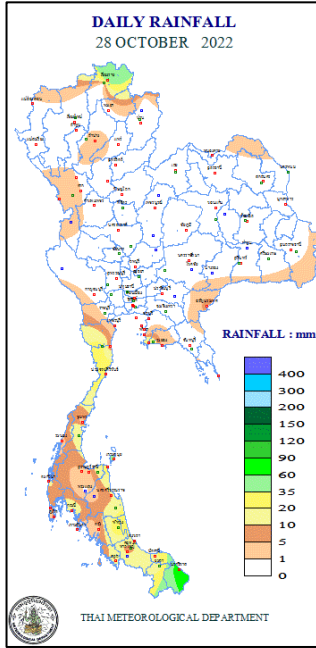


แผนที่อากาศ วันที่ ๒๙ ต.ค. ๒๕๖๕ เวลา ๐๑.๐๐ น.



ภาพถ่ายดาวเทียม วันที่ ๒๙ ต.ค. ๒๕๖๕ เวลา ๐๘.๐๐ น.

## ๒. ปริมาณฝนสะสม ณ เวลา ๐๗.๐๐น.(เมื่อวาน) - ๐๗.๐๐ น.(วันนี้) (กรมอุตุนิยมวิทยา)



| จุดตรวจวัด                        | ปริมาณฝน (มม.) |
|-----------------------------------|----------------|
| จ.นราธิวาส                        | ๗๖.๑           |
| จ.เชียงราย                        | ๖๑.๕           |
| จ.สุราษฎร์ธานี (เกาะสมุย)         | ๔๑.๕           |
| จ.พัทลุง (สภข.)                   | ๒๙.๙           |
| จ.ประจวบคีรีขันธ์ (หนองพลับ สภข.) | ๒๔.๙           |
| จ.ชลบุรี (สัตหีบ)                 | ๒๓.๙           |
| จ.สงขลา (สะเดา)                   | ๑๙.๖           |

## ๓. ปริมาณฝนสะสมของพื้นที่ลาดเชิงเขา ๑๒ ชม. ที่ผ่านมา (กรมทรัพยากรน้ำ)

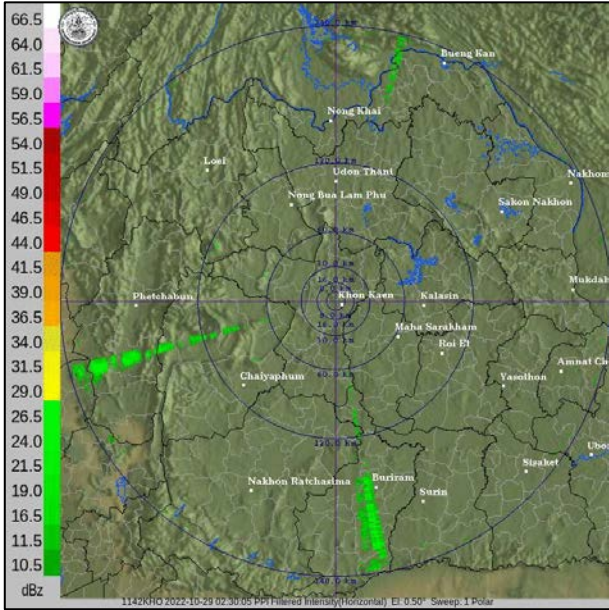
| รหัสสถานี | จุดตรวจวัด                                    | ปริมาณฝน (มม./๑๒ ชม.) |
|-----------|---|-----------------------|
| STN๐๙๓๒   | บ้านสบขาม ต.ขุนควร อ.ปง จ.พะเยา               | ๑๐๖.๕                 |
| STN๑๖๙๙   | บ้านปาลอบาเต๊ะ ต.ลุโบะบายะ อ.ยี่งอ จ.นราธิวาส | ๔๙.๕                  |
| STN๑๖๑๖   | บ้านลานา ต.ลานา อ.มายอ จ.ปัตตานี              | ๔๑.๕                  |
| STN๑๖๘๙   | บ้านปรึก ต.ลำไพล อ.เทพา จ.สงขลา               | ๔๐.๕                  |
| STN๑๖๙๖   | บ้านเตราะบอน ต.เตราะบอน อ.สายบุรี จ.ปัตตานี   | ๓๗.๕                  |
| STN๑๗๑๒   | บ้านพรุตุ ต.เกาะสะบ้า อ.เทพา จ.สงขลา          | ๓๖.๐                  |
| STN๐๕๙๒   | บ้านขุนวาง ต.แม่วิน อ.แม่วาง จ.เชียงใหม่      | ๓๔.๕                  |
| STN๑๖๙๒   | บ้านปลายคลอง ต.คลองทราย อ.นาทวี จ.สงขลา       | ๓๑.๐                  |
| STN๑๕๖๖   | บ้านหนองปลิง ต.คลองพา อ.ท่าชนะ จ.สุราษฎร์ธานี | ๓๐.๕                  |
| STN๐๕๐๙   | บ้านในปง ต.อ่าวตง อ.วังวิเศษ จ.ตรัง           | ๒๙.๕                  |

## ๔. ค่าความชื้นในดิน (กรมทรัพยากรน้ำ/คณะกรรมการแม่น้ำโขง)

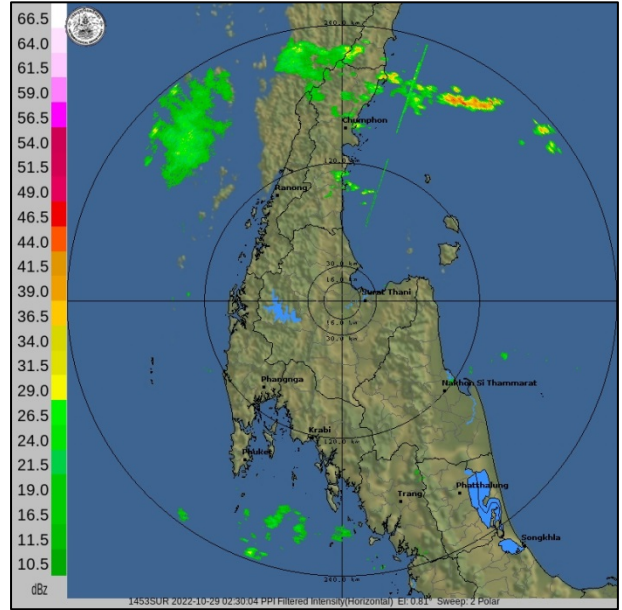
| ภูมิภาค            | ความชื้นในดิน [-] ๑ ก.ย. ๖๕ | ความชื้นในดิน [-] ๗ ต.ค. ๖๕ | แนวโน้ม   |
|--------------------|-----------------------------|-----------------------------|-----------|
| เหนือ              | ๒๐-๔๐                       | ๔๐-๖๐                       | เพิ่มขึ้น |
| กลาง               | ๖๐-๘๐                       | ๘๐-๑๐๐                      | เพิ่มขึ้น |
| ตะวันออกเฉียงเหนือ | ๔๐-๖๐                       | ๘๐-๑๐๐                      | เพิ่มขึ้น |
| ตะวันออก           | ๔๐-๖๐                       | ๘๐-๑๐๐                      | เพิ่มขึ้น |
| ตะวันตก            | ๒๐-๔๐                       | ๔๐-๖๐                       | เพิ่มขึ้น |
| ใต้                | ๔๐-๖๐                       | ๔๐-๖๐                       | ทรงตัว    |

หมายเหตุ : ความชื้นในดิน ๐ หมายถึง ดินที่แห้งสนิท และ ๑๐๐ หมายถึง ดินที่อิ่มน้ำ

**๕. เรดาร์ตรวจอากาศ ณ วันที่ ๒๙ ตุลาคม ๒๕๖๕ (กรมอุตุนิยมวิทยา)**



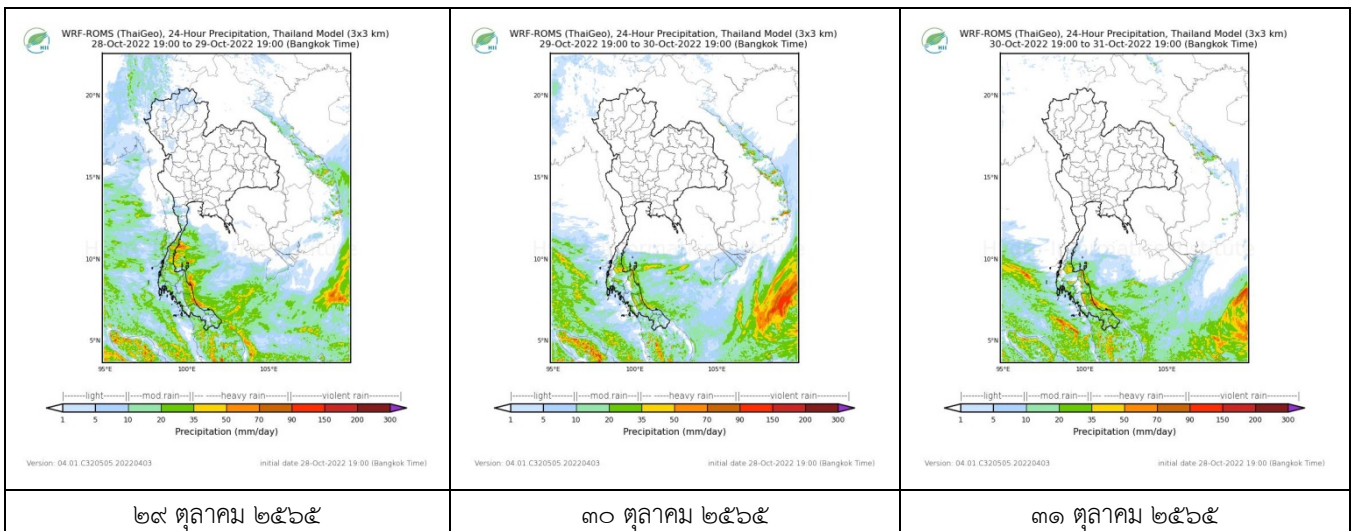
สถานีขอนแก่น เวลา ๐๙.๓๐ น.



สถานีสุราษฎร์ธานี เวลา ๐๙.๓๐ น.

จากเรดาร์ตรวจอากาศพบว่ามียกลุ่มเมฆฝนปกคลุมบริเวณภาคใต้ของประเทศไทย

**๖. แผนภาพคาดการณ์ฝนล่วงหน้า ๓ วัน (สถาบันสารสนเทศทรัพยากรน้ำ (องค์การมหาชน))**



๒๙ ตุลาคม ๒๕๖๕

๓๐ ตุลาคม ๒๕๖๕

๓๑ ตุลาคม ๒๕๖๕

**๗. สถานการณ์น้ำในแหล่งเก็บกักน้ำ ณ วันที่ ๒๘ ตุลาคม ๒๕๖๕ (กรมชลประทาน กรมทรัพยากรน้ำ และสททช.)**

๗.๑ ปริมาณน้ำในอ่างฯ ๕๙,๔๑๘ ล้าน ลบ.ม. คิดเป็นร้อยละ ๘๔ (ปริมาณน้ำใช้การได้ ๓๕,๘๘๑ ล้าน ลบ.ม. คิดเป็นร้อยละ ๗๖) ปริมาณน้ำในอ่างฯ เทียบกับปี ๒๕๖๔ (๕๓,๕๓๒ ล้าน ลบ.ม. คิดเป็นร้อยละ ๗๕) มากกว่าปี ๒๕๖๔ จำนวน ๕,๘๘๖ ล้าน ลบ.ม. ปริมาณน้ำไหลลงอ่างฯ จำนวน ๑๒๗.๗๙ ลบ.ม. ปริมาณน้ำระบาย จำนวน ๙๕.๔๔ ล้าน ลบ.ม. สามารถรับน้ำได้อีก ๑๒,๑๖๐ ล้าน ลบ.ม.

| อ่างเก็บน้ำ | ความจุที่<br>รณ.<br>(ล้าน ลบ.ม.) | ปริมาณ<br>น้ำในอ่าง               |                         | ปริมาณ<br>น้ำใช้การได้            |                        | ปริมาณ<br>น้ำไหลลงอ่าง            |                                     | ปริมาณ<br>น้ำระบาย                |                                     | ปริมาณ<br>น้ำรับได้อีก<br>(ล้าน ม. <sup>๓</sup> )<br>(ความจุที่รณ.-<br>ปริมาณน้ำ<br>ปัจจุบัน) |
|-------------|----------------------------------|-----------------------------------|-------------------------|-----------------------------------|------------------------|-----------------------------------|-------------------------------------|-----------------------------------|-------------------------------------|---|
|             |                                  | ปริมาณ<br>(ล้าน ม. <sup>๓</sup> ) | %<br>น้ำ<br>เก็บ<br>กัก | ปริมาณ<br>(ล้าน ม. <sup>๓</sup> ) | %<br>น้ำ<br>ใช้<br>การ | วันนี้<br>(ล้าน ม. <sup>๓</sup> ) | เมื่อวาน<br>(ล้าน ม. <sup>๓</sup> ) | วันนี้<br>(ล้าน ม. <sup>๓</sup> ) | เมื่อวาน<br>(ล้าน ม. <sup>๓</sup> ) |   |
| ๑.ภูมิพล    | ๑๓,๔๖๒                           | ๑๑,๙๐๕                            | ๘๘                      | ๘,๑๐๕                             | ๘๔                     | ๒๒.๖๗                             | ๒๒.๔๓                               | ๑.๐๐                              | ๑.๐๐                                | ๑,๕๕๗   |
| ๒.สิริกิติ์ | ๙,๕๑๐                            | ๖,๘๖๑                             | ๗๒                      | ๔,๐๑๑                             | ๖๐                     | ๑๓.๓๔                             | ๑๑.๔๒                               | ๕.๙๘                              | ๔.๐๖                                | ๒,๖๔๙   |
| ๓.จุฬารัตน์ | ๑๖๔                              | ๑๕๓                               | ๙๓                      | ๑๑๖                               | ๙๑                     | ๐.๓๓                              | ๐.๔๕                                | ๐.๕๒                              | ๐.๕๓                                | ๑๑  |
| ๔.อุบลรัตน์ | ๒,๔๓๑                            | ๒,๙๖๒                             | ๑๒๒                     | ๒,๓๘๑                             | ๑๒๙                    | ๑๔.๔๐                             | ๑๔.๗๐                               | ๒๙.๙๙                             | ๓๐.๐๐                               | เต็มความจุ  |

|                    |        |        |     |       |     |       |       |       |       |            |
|--------------------|--------|--------|-----|-------|-----|-------|-------|-------|-------|------------|
| ๕.ลำปาง            | ๑,๙๘๐  | ๑,๘๓๐  | ๙๒  | ๑,๗๓๐ | ๙๒  | ๐.๙๑  | ๑.๔๓  | ๒.๒๕  | ๒.๘๔  | ๑๕๐        |
| ๖.สุรินทร์         | ๑,๙๖๖  | ๑,๗๙๐  | ๙๑  | ๑,๕๕๙ | ๘๕  | ๐.๐๐  | ๓.๖๔  | ๐.๘๑  | ๐.๐๐  | ๑๗๖        |
| ๗.ป่าสักชลสิทธิ์   | ๙๖๐    | ๙๘๘    | ๑๐๓ | ๙๘๕   | ๑๐๓ | ๖.๕๒  | ๕.๒๘  | ๙.๕๑  | ๑๔.๗๗ | เต็มความจุ |
| ๘.ศรีนครินทร์      | ๑๗,๗๔๕ | ๑๕,๙๑๙ | ๙๐  | ๕,๖๕๔ | ๗๖  | ๑๗.๔๓ | ๒๒.๑๙ | ๔.๙๘  | ๔.๙๘  | ๑,๘๒๖      |
| ๙.วชิราลงกรณ์      | ๘,๘๖๐  | ๖,๓๐๒  | ๗๑  | ๓,๒๙๐ | ๕๖  | ๗.๗๓  | ๗.๖๐  | ๑๐.๐๕ | ๙.๙๓  | ๒,๕๕๘      |
| ๑๐.ขุนด่านปราการชล | ๒๒๔    | ๒๒๔    | ๑๐๐ | ๒๑๙   | ๑๐๐ | ๐.๑๔  | ๐.๑๔  | ๐.๑๓  | ๐.๑๓  | เต็มความจุ |
| ๑๑.รัชชประภา       | ๕,๖๓๙  | ๓,๗๔๖  | ๖๖  | ๒,๓๙๔ | ๕๖  | ๙.๔๘  | ๑๐.๘๘ | ๔.๙๒  | ๔.๘๙  | ๑,๘๙๓      |
| ๑๒.บางกลาง         | ๑,๔๕๔  | ๗๔๖    | ๕๑  | ๔๗๐   | ๔๐  | ๙.๖๙  | ๘.๕๖  | ๔.๐๕  | ๔.๐๕  | ๗๐๘        |

๗.๒ อ่างเก็บน้ำขนาดกลาง ๔๑๒ แห่ง มีปริมาณน้ำ ๔,๗๒๔ ล้าน ลบ.ม. (๙๑%) ปริมาณน้ำใช้การ ๔,๓๓๗ ล้าน ลบ.ม. (๙๑%)

๗.๓ แหล่งน้ำในพื้นที่นอกเขตชลประทาน ๑๐๒,๐๙๙ แห่ง มีปริมาณน้ำรวม ๗,๙๔๙ ล้าน ลบ.ม. (๙๕%)

๗.๔ แหล่งน้ำขนาดเล็กนอกเขตชลประทาน ๑๓๘ แห่ง ตรวจวัดโดยกรมทรัพยากรน้ำ เริ่มต้นฤดูฝน มีปริมาณน้ำ ๒๐๑.๖๐ ล้าน ลบ.ม. (๘๐%) ปริมาณน้ำปัจจุบัน ๒๖๐.๑๐ ล้าน ลบ.ม. (๙๕%)

| ภูมิภาค            | จำนวน (แห่ง) | ปริมาณรวม (ล้าน ลบ.ม.) | ปริมาณน้ำ (ล้าน ลบ.ม.) |          |          |          |          |          |            | ปัจจุบัน |  |
|--------------------|--------------|------------------------|------------------------|----------|----------|----------|----------|----------|------------|----------|--|
|                    |              |                        | เดือน                  |          |          |          |          |          | ๒๗ ต.ค. ๖๕ | ร้อยละ   |  |
|                    |              |                        | เม.ย.๖๕                | พ.ค. ๖๕  | มิ.ย. ๖๕ | ก.ค. ๖๕  | ส.ค. ๖๕  | ก.ย. ๖๕  |            |          |  |
| เหนือ              | ๑๗,๒๔๙       | ๑,๑๐๓                  | ๕๙๒.๑๖                 | ๕๔๔.๐๒   | ๖๐๙.๖๙   | ๕๗๓.๐๖   | ๗๖๔.๙๖   | ๗๙๘.๔๐   | ๙๔๖.๑๕     | ๙๖       |  |
| ตะวันออกเฉียงเหนือ | ๕๔,๕๕๗       | ๓,๕๖๔                  | ๒,๖๐๑.๘๑               | ๒,๔๗๕.๐๕ | ๒,๘๐๙.๗๔ | ๒,๕๔๓.๙๑ | ๓,๔๕๕.๒๑ | ๓,๕๐๓.๕๒ | ๔,๐๐๘.๒๐   | ๙๔       |  |
| กลาง               | ๑๖,๓๖๗       | ๑,๑๓๗                  | ๑,๐๘๒.๔๑               | ๙๖๗.๓๘   | ๙๔๐.๔๕   | ๘๖๗.๕๔   | ๑,๐๙๔.๓๕ | ๑,๐๘๓.๗๑ | ๑,๕๓๗.๐๕   | ๙๖       |  |
| ตะวันออก           | ๗,๘๐๔        | ๖๓๕                    | ๖๙๐.๓๒                 | ๖๑๐.๑๕   | ๕๘๘.๐๙   | ๕๓๔.๒๓   | ๗๗๓.๙๙   | ๗๔๕.๒๑   | ๑,๐๐๔.๙๒   | ๙๙       |  |
| ตะวันตก            | ๒,๕๐๖        | ๗๑๑                    | ๑๕๓.๗๒                 | ๑๔๐.๕๘   | ๑๓๖.๓๔   | ๑๓๒.๐๓   | ๑๑๖.๔๐   | ๑๑๔.๘๐   | ๑๖๐.๘๑     | ๙๖       |  |
| ใต้                | ๓,๖๒๖        | ๑,๓๑๙                  | ๓๐๗.๓๘                 | ๒๗๘.๖๖   | ๒๖๖.๕๐   | ๒๕๐.๓๐   | ๒๒๖.๓๑   | ๒๑๙.๑๑   | ๒๑๒.๒๗     | ๖๒       |  |
| รวม                | ๑๐๒,๐๙๙.๐๐   | ๘,๔๗๐                  | ๕,๔๒๗.๘๐               | ๕,๐๑๕.๘๓ | ๕,๓๕๐.๘๐ | ๔,๙๐๑.๐๘ | ๖,๔๓๑.๒๒ | ๖,๔๖๘.๗๖ | ๗,๙๔๙.๓๙   | ๙๔       |  |

๘. สถานการณ์น้ำในประเทศ ณ วันที่ ๒๖ - ๒๙ ตุลาคม ๒๕๖๕ (กรมชลประทาน)

| สถานี | แม่น้ำ      | อำเภอ       | จังหวัด       | ระดับตลิ่ง (ม.รทก.) | ระดับน้ำ (ม.รทก.) |         |         |         | แนวโน้ม   | เปรียบเทียบระดับตลิ่ง |
|-------|-------------|-------------|---------------|---------------------|-------------------|---------|---------|---------|-----------|-----------------------|
|       |             |             |               |                     | พชร               | พฤทศปดี | ศุกรี   | เสารี   |           |                       |
|       |             |             |               |                     | ๒๖ ต.ค.           | ๒๗ ต.ค. | ๒๘ ต.ค. | ๒๙ ต.ค. |           |                       |
| P.๑   | ปิง         | เมือง       | เชียงใหม่     | ๓.๗๐                | ๑.๕๕              | ๑.๕๑    | ๑.๖๔    | ๑.๖๘    | เพิ่มขึ้น | - ๒.๐๒                |
| W.๑C  | วัง         | เมือง       | ลำปาง         | ๕.๒๐                | ๐.๓๘              | ๐.๐๕    | ๐.๐๖    | ๐.๒๔    | เพิ่มขึ้น | - ๔.๙๖                |
| Y.๑๖  | ยม          | บางระกำ     | พิษณุโลก      | ๗.๓๐                | ๙.๕๕              | ๙.๓๘    | ๙.๒๑    | ๙.๐๒    | ลดลง      | ล้นตลิ่ง              |
| N.๗A  | น่าน        | เมือง       | พิจิตร        | ๙.๘๗                | ๖.๔๘              | ๖.๒๐    | ๖.๐๔    | ๕.๘๗    | ลดลง      | - ๔.๐๐                |
| C.๒   | เจ้าพระยา   | เมือง       | นครสวรรค์     | ๒๕.๗๐               | ๒๓.๘๒             | ๒๓.๖๘   | ๒๓.๕๔   | ๒๓.๓๙   | ลดลง      | - ๒.๘๑                |
| C.๑๓  | เจ้าพระยา   | สรรพยา      | ชัยนาท        | ๑๖.๓๔               | ๑๕.๓๑             | ๑๕.๑๓   | ๑๔.๘๘   | ๑๔.๖๓   | ลดลง      | -๑.๗๑                 |
| M.๖A  | มูล         | สตึก        | บุรีรัมย์     | ๗.๙๕                | ๗.๖๔              | ๗.๕๘    | ๗.๕๑    | ๗.๔๔    | ลดลง      | - ๐.๕๑                |
| M.๑๙๑ | ลำตะคอง     | เมือง       | นครราชสีมา    | ๓.๕๐                | ๑.๗๗              | ๑.๖๒    | ๑.๕๘    | ๑.๗๐    | เพิ่มขึ้น | - ๑.๘๐                |
| M.๗   | มูล         | เมือง       | อุบลราชธานี   | ๗.๐๐                | ๑๐.๓๙             | ๑๐.๒๖   | ๑๐.๑๐   | ๙.๙๓    | ลดลง      | ล้นตลิ่ง              |
| M.๖๙  | ลำเซบก      | ตระการพืชผล | อุบลราชธานี   | ๗.๓๐                | ๘.๐๒              | ๗.๘๓    | ๗.๖๓    | ๗.๔๒    | ลดลง      | ล้นตลิ่ง              |
| X.๖๔  | คลองท่าแซะ  | ท่าแซะ      | ชุมพร         | ๑๗.๑๓               | ๙.๗๔              | ๘.๖๓    | ๑๐.๑๘   | ๘.๗๘    | ลดลง      | - ๘.๓๕                |
| X.๑๔๙ | คลองกลาย    | นบพิตำ      | นครศรีธรรมราช | ๓๓.๙๖               | ๒๗.๗๑             | ๒๗.๖๖   | ๒๗.๖๓   | ๒๗.๖๔   | เพิ่มขึ้น | - ๖.๓๒                |
| X.๒๗๔ | แม่น้ำโก-ลก | แว้ง        | นราธิวาส      | ๒๔.๑๘               | ๑๘.๗๗             | ๑๘.๘๘   | ๑๘.๖๓   | ๑๙.๑๒   | เพิ่มขึ้น | - ๕.๐๖                |
| X.๓๗A | แม่น้ำตาปี  | พระแสง      | สุราษฎร์ธานี  | ๑๑.๗๐               | ๑๐.๒๑             | ๑๐.๐๑   | ๙.๗๙    | ๙.๕๗    | ลดลง      | - ๒.๑๓                |

\*\*\* ยังไม่ได้รับรายงาน

### ๙. สถานการณ์น้ำในพื้นที่ลุ่มน้ำโขง ณ วันที่ ๒๘ ตุลาคม ๒๕๖๕ (คณะกรรมการแม่โขง)

| สถานี                  | ระดับอ้างอิง<br>(ม.รทท.) | ระดับตลิ่ง<br>(ม.) | ระดับน้ำ (ม.) |         | เทียบกับ<br>ระดับตลิ่ง<br>(ม.) | ระดับน้ำคาดการณ์ (ม.) |         |         |        |        |   |
|------------------------|--------------------------|--------------------|---------------|---------|--------------------------------|-----------------------|---------|---------|--------|--------|---|
|                        |                          |                    | ๒๗ ต.ค.       | ๒๘ ต.ค. |                                | ๒๙ ต.ค.               | ๓๐ ต.ค. | ๓๑ ต.ค. | ๑ พ.ย. | ๒ พ.ย. |   |
| เขื่อนจิ่งหง (จีน)     | -                        | -                  | ๕๓๖.๐๖        | ๕๓๖.๒๗  | -                              | -                     | -       | -       | -      | -      | - |
| เชียงแสน (เชียงราย)    | ๓๕๗.๑๑๐                  | ๑๒.๘๐              | ๒.๘๘          | ๒.๘๙    | -๙.๙๑                          | ๒.๙๙                  | ๓.๑๔    | ๓.๐๙    | ๓.๐๒   | ๒.๙๔   |   |
| หลวงพระบาง (สปป.ลาว)   | ๒๖๗.๑๙๕                  | ๑๘.๐๐              | ๙.๒๐          | ๙.๒๘    | -๘.๗๒                          | ๙.๓๕                  | ๙.๓๖    | ๙.๔๗    | ๙.๖๓   | ๙.๕๘   |   |
| เชียงคาน (เลย)         | ๑๙๔.๑๑๘                  | ๑๖.๐๐              | ๖.๔๔          | ๖.๔๘    | -๙.๕๒                          | ๖.๕๕                  | ๖.๖๐    | ๖.๖๑    | ๖.๗๐   | ๖.๘๔   |   |
| เวียงจันทน์ (สปป.ลาว)  | ๑๕๘.๐๔๐                  | ๑๒.๕๐              | ๓.๙๕          | ๓.๙๖    | -๘.๕๔                          | ๔.๐๒                  | ๔.๑๐    | ๔.๑๗    | ๔.๑๘   | ๔.๒๘   |   |
| เมือง (หนองคาย)        | ๑๕๓.๖๔๘                  | ๑๒.๒๐              | ๓.๓๖          | ๓.๓๖    | -๘.๘๔                          | ๓.๔๑                  | ๓.๔๘    | ๓.๕๕    | ๓.๕๕   | ๓.๖๔   |   |
| ปากซัน (สปป.ลาว)       | ๑๔๒.๑๒๕                  | ๑๔.๕๐              | ๔.๓๘          | ๔.๒๑    | -๑๐.๒๙                         | ๔.๑๔                  | ๔.๑๖    | ๔.๑๙    | ๔.๒๓   | ๔.๒๑   |   |
| เมือง (นครพนม)         | ๑๓๐.๙๖๑                  | ๑๒.๐๐              | ๓.๕๓          | ๓.๔๐    | -๘.๖๐                          | ๓.๓๒                  | ๓.๒๙    | ๓.๓๐    | ๓.๓๒   | ๓.๓๕   |   |
| ท่าแขก (สปป.ลาว)       | ๑๒๙.๖๒๙                  | ๑๔.๐๐              | ๔.๖๗          | ๔.๕๔    | -๙.๔๖                          | ๔.๔๕                  | ๔.๔๑    | ๔.๔๓    | ๔.๔๗   | ๔.๕๑   |   |
| เมือง (มุกดาหาร)       | ๑๒๔.๒๑๙                  | ๑๒.๕๐              | ๓.๕๖          | ๓.๔๐    | -๙.๑๐                          | ๓.๒๓                  | ๓.๑๐    | ๓.๐๓    | ๓.๐๔   | ๓.๐๗   |   |
| สะพานมิตรภาพ (สปป.ลาว) | ๑๒๕.๔๑๐                  | ๑๓.๐๐              | ๒.๐๐          | ๑.๙๒    | -๑๑.๐๘                         | ๑.๘๓                  | ๑.๗๖    | ๑.๗๔    | ๑.๗๓   | ๑.๗๕   |   |
| โขงเจียม (อุบลราชธานี) | ๘๙.๐๓๐                   | ๑๔.๕๐              | ๖.๖๕          | ๖.๕๒    | -๗.๙๘                          | ๖.๓๒                  | ๖.๑๒    | ๕.๙๕    | ๕.๘๕   | ๕.๘๙   |   |
| ปากซ (สปป.ลาว)         | ๘๖.๔๙๐                   | ๑๒.๐๐              | ๕.๐๘          | ๔.๙๖    | -๗.๑๔                          | ๔.๗๘                  | ๔.๖๒    | ๔.๕๐    | ๔.๔๒   | ๔.๔๔   |   |

\*\*\*ไม่มีสถานการณ์

### ๑๐. สถานการณ์เตือนภัย Early Warning ณ วันที่ ๒๙ ตุลาคม ๒๕๖๕ (กรมทรัพยากรน้ำ)

| การแจ้งเตือน                | สถานี | การแจ้งเตือน | ช่วงเวลา |
|-----------------------------|-------|--------------|----------|
| เตือนสีแดง<br>(อพยพ)        | -     | -            | -        |
| เตือนสีเหลือง<br>(เตือนภัย) | -     | -            | -        |
| เตือนสีเขียว<br>(เฝ้าระวัง) | -     | -            | -        |

\*\*\*ไม่มีสถานการณ์

### ๑๑. พื้นที่ติดตามและเฝ้าระวังสถานการณ์ธรณีพิบัติภัย ณ วันที่ ๒๙ ตุลาคม ๒๕๖๕ (กรมทรัพยากรธรณี)

เนื่องจากในพื้นที่เสี่ยงภัยดินถล่มมีปริมาณน้ำฝนไม่ถึงเกณฑ์การเฝ้าระวัง ประกอบกับไม่มีพื้นที่คาดการณ์ปริมาณน้ำฝนที่อาจก่อให้เกิดดินถล่มล่วงหน้า จึงไม่มีพื้นที่ติดตามสถานการณ์ธรณีพิบัติภัยดินถล่มและน้ำป่าไหลหลาก

### ๑๒. เหตุการณ์วิกฤตน้ำปัจจุบัน ณ วันที่ ๒๙ ตุลาคม ๒๕๖๕ [เวลา ๑๕.๐๐ น.(เมื่อวาน) - ๐๘.๐๐ น. (วันนี้)]

ไม่มีสถานการณ์

### ๑๓. สถานการณ์ภาวะน้ำท่วม และสถานการณ์ฝนแล้ง/ฝนทิ้งช่วง ณ วันที่ ๒๙ ตุลาคม ๒๕๖๕ (ปก.)

#### สถานการณ์อุทกภัย

จ.ประจวบคีรีขันธ์ วันที่ ๒๘ ต.ค. ๖๕ เวลา ๐๒.๐๐ น. เกิดฝนตกหนักน้ำท่วมขังบ้านเรือนประชาชนและผิวการจราจรบนถนนสายหัวหิน-หนองพลับ ในพื้นที่ ต.หินเหล็กไฟ อ.หัวหิน อยู่ระหว่างการสำรวจความเสียหาย โดยสนง.ปก.จ. อ้าเภอ อปท. มูลนิธิและหน่วยงานที่เกี่ยวข้องเข้าสำรวจความเสียหายและให้การช่วยเหลือเร่งดำเนินการสูบน้ำออกจากพื้นที่ และจัดเจ้าหน้าที่อำนวยความสะดวกในการสัญจรบริเวณที่มีน้ำท่วมขังปัจจุบันระดับน้ำลดลง

จากสถานการณ์มรสุมตะวันตกเฉียงใต้พัดปกคลุมทะเลอันดามัน ประเทศไทย และอ่าวไทย ทำให้มีฝนตกหนักถึงหนักมากกับมีลมแรง บริเวณภาคเหนือ ภาคตะวันออกเฉียงเหนือ ภาคกลาง ภาคตะวันออก ภาคใต้และอ่าวไทยและความกดอากาศสูงหรือมวลอากาศเย็นก ล้างปานกลางจากประเทศจีนยังคงปกคลุมประเทศไทยตอนบนประกอบกับร่องมรสุมพาดผ่านภาคใต้ตอนกลาง รวมถึงมีการระบายน้ำจากเขื่อนลงแม่น้ำสายหลัก และ ลำน้ำสาขา ซึ่งส่งผลให้เกิดน้ำท่วมฉับพลัน

น้ำป่าไหลหลาก น้ำล้นตลิ่งและน้ำท่วมขัง ระหว่างวันที่ ๒๘ ก.ย. - ๒๗ ต.ค. ๖๕ จำนวน ๕๙ จ. ๓๕๓ อ.๑,๘๗๙ ต. ๑๑,๗๗๐ ม. ประชาชนได้รับผลกระทบ ๕๒๘,๐๖๓ครัวเรือน มีผู้เสียชีวิต ๑๒ ราย (จ.ศรีสะเกษ ๓ ราย จ.เพชรบูรณ์ ๒ ราย จ.พระนครศรีอยุธยา ๑ ราย จ.สิงห์บุรี ๖ ราย) ปัจจุบันยังคงมีสถานการณ์ ๒๐ จ. ๘๒ อ. ๖๕๑ ต. ๔,๔๒๖ ม. ประชาชนได้รับผลกระทบ ๒๖๕,๗๓๙ ครัวเรือน

**๑๔. ลักษณะอากาศ ๗ วันข้างหน้า** (ระหว่างวันที่ ๒๘ ตุลาคม - ๓ พฤศจิกายน ๒๕๖๕)

ในช่วงวันที่ ๒๙ ต.ค. - ๑ พ.ย. ๖๕ บริเวณความกดอากาศสูงหรือมวลอากาศเย็นกำลังปานกลางจากประเทศจีนจะแผ่ลงมาปกคลุมประเทศไทยตอนบนและทะเลจีนใต้ ลักษณะเช่นนี้ทำให้ประเทศไทยตอนบนมีฝนลดลง และอุณหภูมิจะลดลงเล็กน้อยกับมีลมแรง โดยอุณหภูมิจะเริ่มลดลงในภาคตะวันออกเฉียงเหนือก่อน ส่วนภาคเหนือ ภาคกลาง และภาคตะวันออก อุณหภูมิจะลดลงในระยะถัดไป ส่วนในช่วงวันที่ ๒ - ๓ พ.ย. ๖๕ บริเวณความกดอากาศสูงหรือมวลอากาศเย็นจากประเทศจีนอีกระลอกหนึ่งจะแผ่เสริมลงมาส่งผลให้มรสุมตะวันออกเฉียงเหนือมีกำลังแรงขึ้น ทำให้ประเทศไทยตอนบนอุณหภูมิจะลดลงอีก ๒ - ๔ องศาเซลเซียสกับมีลมแรง สำหรับร่องมรสุมจะเลื่อนไปพาดผ่านบริเวณภาคใต้ตอนล่าง ทำให้ภาคใต้มีฝนตกต่อเนื่อง และมีฝนตกหนักบางแห่ง โดยคลื่นลมบริเวณ ทะเลอันดามันและอ่าวไทยมีกำลังอ่อน โดยทะเลอันดามันและอ่าวไทยมีคลื่นสูงประมาณ ๑ เมตร บริเวณที่มีฝนฟ้าคะนองคลื่นสูง ๑ - ๒ เมตร ตลอดช่วง

**๑๕. ความช่วยเหลือภัยแล้งสะสมของกรมทรัพยากรน้ำ**

ความช่วยเหลือในพื้นที่ประสบปัญหาอุทกภัย ตั้งแต่วันที่ ๑ สิงหาคม ๒๕๖๕ - ๒๗ ตุลาคม ๒๕๖๕

| หน่วยงาน | จังหวัด       | ปริมาณการ<br>สูบน้ำ<br>(ลบ.ม.) | ปริมาณการ<br>แจกจ่ายน้ำ<br>สะอาด<br>(ลิตร) | น้ำดื่ม<br>บรรจุ<br>ขวด<br>(ขวด) | ประโยชน์ที่ได้รับ |         |                       |
|----------|---------------|--------------------------------|--|----------------------------------|-------------------|---------|-----------------------|
|          |               |                                |  |                                  | อุปโภค-บริโภค     |         | พื้นที่เกษตร<br>(ไร่) |
|          |               |                                |  |                                  | ครัวเรือน         | ประชากร |                       |
| ภาค ๑    | กำแพงเพชร     | -                              | -  | ๖๐๐                              | ๑๕๐               | ๖๐๐     | -                     |
|          | ลำปาง         | ๕๖๗,๐๐๐                        | ๑๘,๐๐๐                                     | ๓,๖๐๐                            | ๒๙๕               | ๑,๒๕๕   | -                     |
|          | แม่ฮ่องสอน    | -                              | -  | ๑,๓๒๐                            | ๒๕๕               | ๑,๐๗๐   | -                     |
|          | เชียงใหม่     | -                              | -  | ๑,๘๐๐                            | -                 | -       | -                     |
|          | เชียงราย      | -                              | ๓๖,๐๐๐                                     | ๑,๘๐๐                            | ๑๓๐               | ๖๕๐     | -                     |
| ภาค ๒    | กรุงเทพมหานคร | ๘,๕๙๖,๘๐๐                      | -  | -                                | -                 | -       | -                     |
|          | ปทุมธานี      | ๔,๖๒๖,๐๐๐                      | -  | -                                | ๗,๗๕๐             | ๑๖,๒๐๐  | -                     |
|          | สมุทรปราการ   | ๖๑๐,๔๐๐                        | -  | -                                | -                 | -       | -                     |
|          | นนทบุรี       | ๓๒๔,๐๐๐                        | -  | -                                | ๕๐๐               | ๑,๕๐๐   | -                     |
|          | นครสวรรค์     | ๑,๔๕๙,๐๘๔                      | -  | -                                | ๑,๐๐๐             | ๑๑,๐๐๐  | ๕๑๐                   |
|          | สิงห์บุรี     | ๑,๓๕๘,๖๔๐                      | -  | -                                | ๑๔๐               | ๒๕๐     | -                     |
|          | สระบุรี       | ๙๗๒,๐๐๐                        | -  | -                                | ๓,๙๙๓             | ๗,๘๘๘   | -                     |
|          | อุทัยธานี     | ๕๔,๐๐๐                         | -  | -                                | -                 | -       | -                     |
| ภาค ๓    | อุตรธานี      | ๑,๒๘๖,๗๐๐                      | -  | -                                | ๒,๑๕๙             | ๕,๕๓๑   | ๑๘๐                   |
|          | เลย           | ๔๐๐,๐๐๐                        | -  | -                                | ๑๐,๓๖๔            | ๒๑,๓๔๓  | -                     |
| ภาค ๔    | มหาสารคาม     | ๑๗๔,๔๐๐                        | -  | -                                | ๕๑๓               | ๑,๗๕๙   | -                     |
|          | ขอนแก่น       | ๓,๓๗๕,๙๐๐                      | -  | -                                | ๕,๑๔๗             | ๑๐,๑๕๕  | -                     |
| ภาค ๕    | นครราชสีมา    | ๑,๑๓๓,๑๖๐                      | -  | ๖๐๐                              | ๖๐                | ๒๐๐     | -                     |
| ภาค ๖    | ปราจีนบุรี    | ๒,๑๑๒,๖๓๔                      | -  | -                                | ๓๕๘               | ๑,๗๓๐   | ๘๐๐                   |
|          | ระยอง         | ๖๖๗,๒๐๐                        | -  | -                                | ๒,๐๐๐             | ๘,๐๐๐   | ๓๐                    |
| ภาค ๗    | ราชบุรี       | ๒,๒๖๘,๗๒๐                      | -  | -                                | ๑๓๕               | ๔๖๐     | ๕๗๗                   |
|          | นครปฐม        | ๑๔๕,๘๐๐                        | -  | -                                | ๙๔๘               | ๒,๔๐๐   | ๓,๐๐๐                 |
|          | สุพรรณบุรี    | ๖,๘๖๑,๔๔๐                      | -  | -                                | ๓,๗๒๒             | ๑๐,๔๙๕  | ๒๑,๑๐๐                |
| ภาค ๘    | อุตรดิตถ์     | -                              | -  | ๕๐๐                              | -                 | -       | -                     |
|          | น่าน          | -                              | -  | ๒,๐๐๐                            | -                 | -       | -                     |

|        |                   |                   |               |               |               |                |               |
|--------|-------------------|-------------------|---------------|---------------|---------------|----------------|---------------|
|        | แพร์              | -                 | -             | ๕๐๐           | ๖๑            | ๒๔๔            | -             |
|        | พิชฌุโลก          | ๑,๐๗๘,๙๔๐         | -             | -             | ๑,๓๓๑         | ๕,๑๔๐          | ๒,๒๐๐         |
|        | สุโขทัย           | ๔๔,๑๖๐            | -             | -             | ๕๑๓           | ๑,๖๓๐          | -             |
| ภาค ๑๑ | อุบลราชธานี       | ๒,๕๗๔,๑๐๐         | -             | ๒๗๖           | ๖๙๖           | ๒,๖๓๕          | ๕๐            |
|        | <b>๒๘ จังหวัด</b> | <b>๔๐,๖๙๑,๐๗๘</b> | <b>๕๔,๐๐๐</b> | <b>๑๒,๙๙๖</b> | <b>๔๒,๒๒๐</b> | <b>๑๑๒,๑๓๕</b> | <b>๒๘,๔๔๗</b> |

จึงเรียนมาเพื่อโปรดทราบ

นายภาดล ถาวรฤชรัตน์  
อธิบดีกรมทรัพยากรน้ำ  
ประธานคณะกรรมการศูนย์ปฏิบัติการ  
ทรัพยากรธรรมชาติและสิ่งแวดล้อม (ด้านทรัพยากรน้ำ)