



**รายงานการเฝ้าระวังติดตามสถานการณ์น้ำและความช่วยเหลือ
ศูนย์ปฏิบัติการทรัพยากรธรรมชาติและสิ่งแวดล้อม (ด้านทรัพยากรน้ำ)
กระทรวงทรัพยากรธรรมชาติและสิ่งแวดล้อม**

ศูนย์ป้องกันวิกฤติน้ำ กรมทรัพยากรน้ำ

โทรศัพท์ ๐ ๒๒๗๒ ๖๐๐๐ ต่อ ๖๔๔๕ โทรสาร ๐ ๒๒๙๘ ๖๖๒๙ www.dwr.go.th IDLine: mekhalawoc Email: mekhala@dwr.mail.go.th

ศูนย์เทคโนโลยีสารสนเทศทรัพยากรน้ำบาดาล กรมทรัพยากรน้ำบาดาล

โทรศัพท์ ๐ ๒๖๖๖ ๗๐๙๐ โทรสาร ๐ ๒๖๖๖ ๗๑๐๐ www.dgr.go.th Email: itcenter@dgr.mail.go.th

สำนักงานนโยบายและแผนทรัพยากรธรรมชาติและสิ่งแวดล้อม

โทรศัพท์ ๐ ๒๒๖๕๖๕๐๐ www.onep.go.th Email: webmaster@onep.go.th

กรมทรัพยากรธรณี

โทรศัพท์ ๐ ๒๖๒๑๙๕๐๐ www.dmr.go.th Email: webmaster@dmr.mail.go.th

รายงานฉบับที่ ๖๐๓/๒๕๖๕

เวลา ๐๘.๐๐ น.

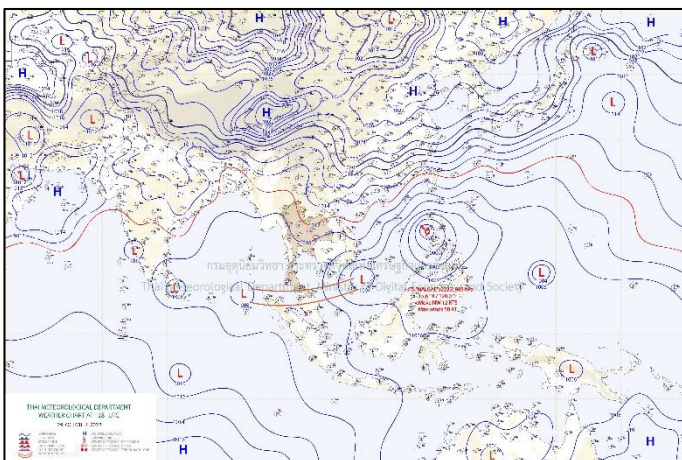
วันที่ ๓๐ ตุลาคม ๒๕๖๕

เรียน รมว.ทส. เลขานุการ รมว.ทส. ที่ปรึกษา รมว.ทส. ปกท.ทส. รอง ปกท.ทส. อทท. อทบ. และหน่วยงานที่เกี่ยวข้อง

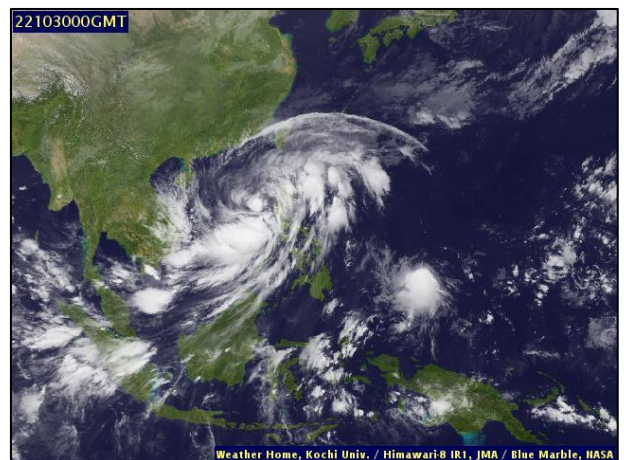
๑. สภาวะอากาศ เวลา ๐๖.๐๐ น. (กรมอุตุนิยมวิทยา)

พยากรณ์อากาศ ๒๔ ชั่วโมง บริเวณความกดอากาศสูงหรือมวลอากาศเย็นกำลังปานกลางจากประเทศจีนได้แผ่ลงมาปกคลุมภาคเหนือตอนบน ภาคตะวันออกเฉียงเหนือตอนบน และทะเลจีนใต้ ลักษณะเช่นนี้ทำให้ประเทศไทยตอนบนอุณหภูมิจะลดลง ๑-๒ องศาเซลเซียส โดยภาคเหนือ ภาคตะวันออกเฉียงเหนือ และภาคตะวันออกมีอากาศเย็นในตอนเช้ากับมีลมแรง สำหรับมรสุมตะวันออกเฉียงเหนือพัดปกคลุมอ่าวไทย ภาคใต้ และทะเลอันดามัน ประกอบกับร่องมรสุมยังคงพาดผ่านภาคใต้ตอนล่าง ทำให้บริเวณดังกล่าวมีฝนฟ้าคะนองและมีฝนตกหนักบางแห่งในระยะนี้

อนึ่ง พายุโซนร้อนกำลังแรง “นัลแก” บริเวณตอนบนของประเทศฟิลิปปินส์ คาดว่าจะเคลื่อนตัวผ่านประเทศฟิลิปปินส์ ลงสู่ทะเลจีนใต้ตอนบนในช่วงวันที่ ๓๐-๓๑ ต.ค. ๒๕๖๕ และมีแนวโน้มจะเคลื่อนตัวเข้าปกคลุมชายฝั่งของประเทศจีนตอนใต้ในระยะต่อไป โดยพายุนี้ไม่ส่งผลกระทบต่อลักษณะอากาศของประเทศไทย

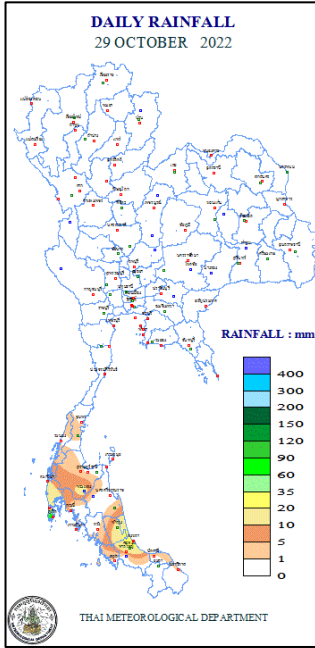


แผนที่อากาศ วันที่ ๓๐ ต.ค. ๒๕๖๕ เวลา ๐๑.๐๐ น.



ภาพถ่ายดาวเทียม วันที่ ๓๐ ต.ค. ๒๕๖๕ เวลา ๐๗.๐๐ น.

๒. ปริมาณฝนสะสม ณ เวลา ๐๗.๐๐น.(เมื่อวาน) - ๐๗.๐๐ น.(วันนี้) (กรมอุตุนิยมวิทยา)



| จุดตรวจวัด | ปริมาณฝน (มม.) |
|------------------------------|----------------|
| จ.ภูเก็ต | ๗๖.๐ |
| จ.สงขลา | ๓๕.๘ |
| จ.สุราษฎร์ธานี (พระแสง สอท.) | ๑๔.๓ |
| จ.พัทลุง (สภษ.) | ๑๓.๒ |
| จ.พังงา (อ.ตะกั่วป่า) | ๑๑.๐ |
| จ.ชุมพร (สวี สภษ.) | ๒.๘ |
| จ.กระบี่ (เกาะลันตา) | ๒.๐ |

๓. ปริมาณฝนสะสมของพื้นที่ลาดเชิงเขา ๑๒ ชม. ที่ผ่านมา (กรมทรัพยากรน้ำ)

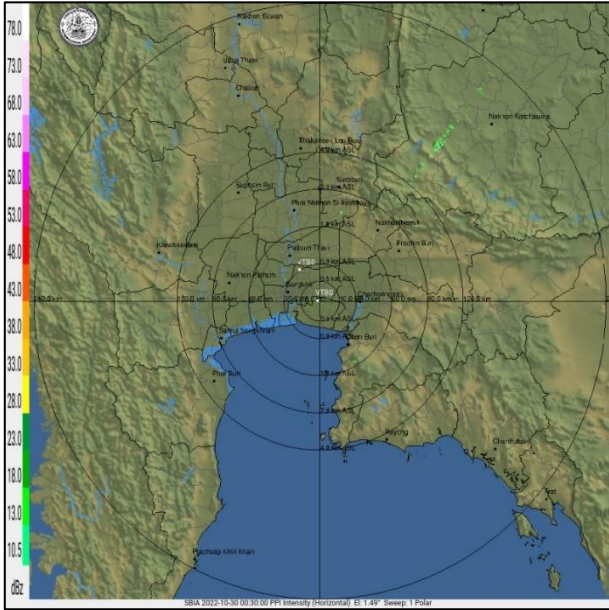
| รหัสสถานี | จุดตรวจวัด | ปริมาณฝน (มม./๑๒ ชม.) |
|-----------|--|-----------------------|
| STN๐๒๘๘ | บ้านบางหวาน ต.กมลา อ.กะทู้ จ.ภูเก็ต | ๔๔.๐ |
| STN๐๗๑๐ | บ้านท่าจีน ทต.น้ำน้อย อ.หาดใหญ่ จ.สงขลา | ๓๒.๐ |
| STN๐๕๗๗ | บ้านพรุสมภาร ต.เทพกระษัตรี อ.ถลาง จ.ภูเก็ต | ๓๑.๐ |
| STN๑๗๒๓ | บ้านป่าคอก ต.ป่าคอก อ.ถลาง จ.ภูเก็ต | ๒๕.๕ |
| STN๑๘๐๑ | บ้านตลาดเทพา* ต.เทพา อ.เทพา จ.สงขลา | ๑๗.๐ |
| STN๑๐๒๒ | บ้านโคกแมว ต.โคกม่วง อ.เขาชัยสน จ.พัทลุง | ๑๖.๕ |
| STN๑๖๘๒ | บ้านเขี้ยวขวัญ ต.ตะกุกเหนือ อ.วิภาวดี จ.สุราษฎร์ธานี | ๑๔.๕ |
| STN๑๖๘๗ | บ้านน้ำเชี่ยว ต.เขาแดง อ.สะบ้าย้อย จ.สงขลา | ๑๓.๕ |
| STN๑๐๒๓ | บ้านชะรัด ต.ชะรัด อ.กงหรา จ.พัทลุง | ๑๓.๕ |
| STN๐๒๑๑ | บ้านไร่ ต.ทุ่งหวัง อ.เมืองสงขลา จ.สงขลา | ๑๒.๕ |

๔. ค่าความชื้นในดิน (กรมทรัพยากรน้ำ/คณะกรรมการนิคมน้ำโขง)

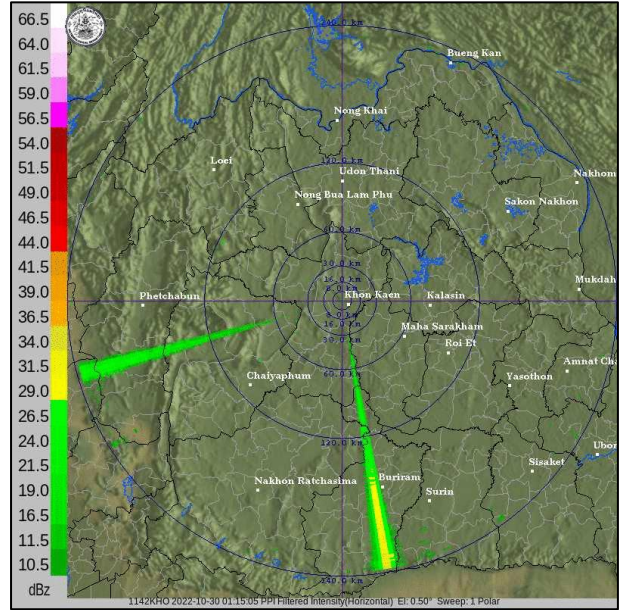
| ภูมิภาค | ความชื้นในดิน [-] ๑ ก.ย. ๖๕ | ความชื้นในดิน [-] ๗ ต.ค. ๖๕ | แนวโน้ม |
|--------------------|-----------------------------|-----------------------------|-----------|
| เหนือ | ๒๐-๔๐ | ๔๐-๖๐ | เพิ่มขึ้น |
| กลาง | ๖๐-๘๐ | ๘๐-๑๐๐ | เพิ่มขึ้น |
| ตะวันออกเฉียงเหนือ | ๔๐-๖๐ | ๘๐-๑๐๐ | เพิ่มขึ้น |
| ตะวันออก | ๔๐-๖๐ | ๘๐-๑๐๐ | เพิ่มขึ้น |
| ตะวันตก | ๒๐-๔๐ | ๔๐-๖๐ | เพิ่มขึ้น |
| ใต้ | ๔๐-๖๐ | ๔๐-๖๐ | ทรงตัว |

หมายเหตุ : ความชื้นในดิน ๐ หมายถึง ดินที่แห้งสนิท และ ๑๐๐ หมายถึง ดินที่อิ่มน้ำ

๕. เรดาร์ตรวจอากาศ ณ วันที่ ๓๐ ตุลาคม ๒๕๖๕ (กรมอุตุนิยมวิทยา)



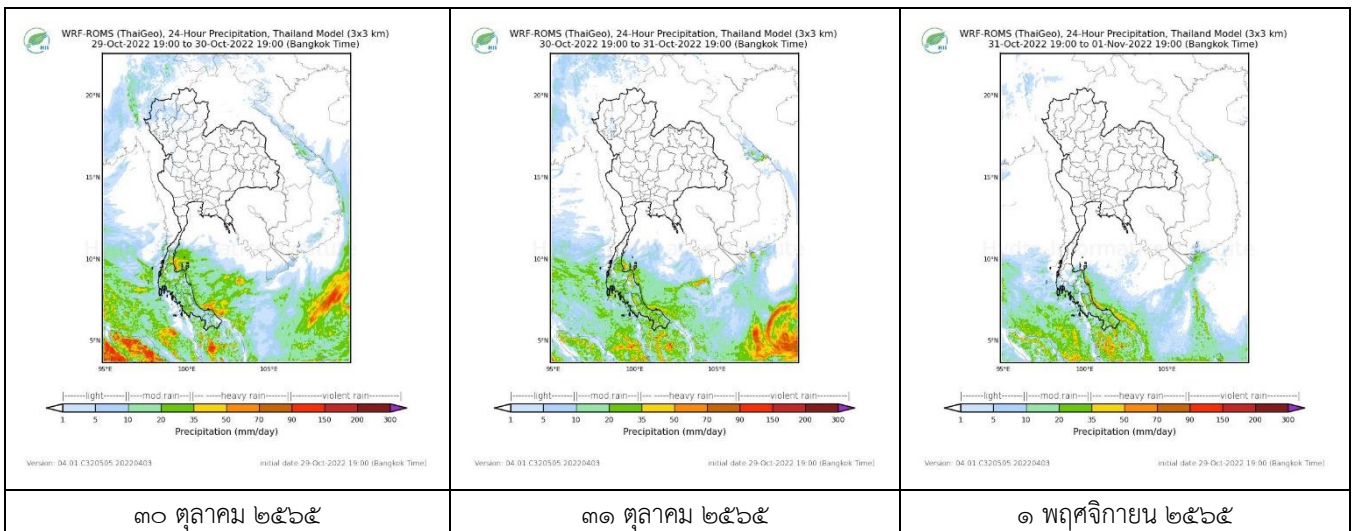
สถานีสุวรรณภูมิ เวลา ๐๗.๓๐ น.



สถานีขอนแก่น เวลา ๐๘.๑๕ น.

จากเรดาร์ตรวจอากาศพบว่ามีกกลุ่มเมฆฝนปกคลุมบริเวณภาคใต้ของประเทศไทย

๖. แผนภาพคาดการณ์ฝนล่วงหน้า ๓ วัน (สถาบันสารสนเทศทรัพยากรน้ำ (องค์การมหาชน))



๗. สถานการณ์น้ำในแหล่งเก็บกักน้ำ ณ วันที่ ๒๙ ตุลาคม ๒๕๖๕ (กรมชลประทาน กรมทรัพยากรน้ำ และสททช.)

๗.๑ ปริมาณน้ำในอ่างฯ ๕๙,๔๑๙ ล้าน ลบ.ม. คิดเป็นร้อยละ ๘๔ (ปริมาณน้ำใช้การได้ ๓๕,๘๘๒ ล้าน ลบ.ม. คิดเป็นร้อยละ ๗๖) ปริมาณน้ำในอ่างฯ เทียบกับปี ๒๕๖๔ (๕๓,๖๓๙ ล้าน ลบ.ม. คิดเป็นร้อยละ ๗๖) มากกว่าปี ๒๕๖๔ จำนวน ๕,๗๘๐ ล้าน ลบ.ม. ปริมาณน้ำไหลลงอ่างฯ จำนวน ๑๐๔.๐๒ ลบ.ม. ปริมาณน้ำระบาย จำนวน ๙๒.๓๗ ล้าน ลบ.ม. สามารถรับน้ำได้อีก ๑๒,๑๒๗ ล้าน ลบ.ม.

| อ่างเก็บน้ำ | ความจุที่ รณ. (ล้าน ลบ.ม.) | ปริมาณ น้ำในอ่าง | | ปริมาณ น้ำใช้การได้ | | ปริมาณ น้ำไหลลงอ่าง | | ปริมาณ น้ำระบาย | | ปริมาณ น้ำรับได้อีก (ล้าน ม. ^๓) (ตามที่รณ- ปริมาณน้ำ ปัจจุบัน) |
|-------------|----------------------------------|-----------------------------------|-------------------------|-----------------------------------|--------------------|-----------------------------------|-------------------------------------|-----------------------------------|-------------------------------------|---|
| | | ปริมาณ (ล้าน ม. ^๓) | % น้ำ เก็บ กัก | ปริมาณ (ล้าน ม. ^๓) | % น้ำใช้ การ | วันนี้ (ล้าน ม. ^๓) | เมื่อวาน (ล้าน ม. ^๓) | วันนี้ (ล้าน ม. ^๓) | เมื่อวาน (ล้าน ม. ^๓) | |
| ๑.ภูมิพล | ๑๓,๔๖๒ | ๑๑,๙๒๓ | ๘๙ | ๘,๑๒๓ | ๘๔ | ๑๙.๙๕ | ๒๒.๖๗ | ๑.๐๐ | ๑.๐๐ | ๑,๕๓๙ |
| ๒.สิริกิติ์ | ๙,๕๑๐ | ๖,๘๖๓ | ๗๒ | ๔,๐๑๓ | ๖๐ | ๑๑.๙๙ | ๑๓.๓๔ | ๙.๐๗ | ๕.๙๘ | ๒,๖๔๗ |
| ๓.จุฬารัตน์ | ๑๖๔ | ๑๕๓ | ๙๓ | ๑๑๖ | ๙๑ | ๐.๖๔ | ๐.๓๓ | ๐.๖๑ | ๐.๕๒ | ๑๑ |
| ๔.อุบลรัตน์ | ๒,๔๓๑ | ๒,๙๓๗ | ๑๒๑ | ๒,๓๕๖ | ๑๒๙ | ๔.๙๓ | ๑๔.๔๐ | ๒๘.๐๐ | ๒๙.๙๙ | เต็มความจุ |

| | | | | | | | | | | |
|--------------------|--------|--------|-----|-------|-----|-------|-------|------|-------|------------|
| ๕.ลำปาง | ๑,๙๘๐ | ๑,๘๒๘ | ๙๒ | ๑,๗๒๘ | ๙๒ | ๐.๓๔ | ๐.๙๑ | ๑.๖๖ | ๒.๒๕ | ๑๕๒ |
| ๖.สุรินทร์ | ๑,๙๖๖ | ๑,๗๙๐ | ๙๑ | ๙๕๙ | ๘๕ | ๓.๗๒ | ๐.๐๐ | ๒.๘๐ | ๐.๘๑ | ๑๗๖ |
| ๗.ป่าสักชลสิทธิ์ | ๙๖๐ | ๙๘๓ | ๑๐๒ | ๙๘๐ | ๑๐๒ | ๒.๗๐ | ๖.๕๒ | ๖.๑๐ | ๙.๕๑ | เต็มความจุ |
| ๘.ศรีนครินทร์ | ๑๗,๗๔๕ | ๑๕,๙๓๕ | ๙๐ | ๕,๖๗๐ | ๗๖ | ๑๘.๙๗ | ๑๗.๔๓ | ๔.๙๕ | ๔.๙๘ | ๑,๘๑๐ |
| ๙.วชิราลงกรณ์ | ๘,๘๖๐ | ๖,๒๙๕ | ๗๑ | ๓,๒๘๓ | ๕๖ | ๔.๔๗ | ๗.๗๓ | ๙.๙๗ | ๑๐.๐๕ | ๒,๕๖๕ |
| ๑๐.ขุนด่านปราการชล | ๒๒๔ | ๒๒๔ | ๑๐๐ | ๒๑๙ | ๑๐๐ | ๐.๑๔ | ๐.๑๔ | ๐.๑๓ | ๐.๑๓ | เต็มความจุ |
| ๑๑.รัชชประภา | ๕,๖๓๙ | ๓,๗๔๘ | ๖๖ | ๒,๓๙๗ | ๕๖ | ๗.๙๔ | ๙.๔๘ | ๔.๗๘ | ๔.๙๒ | ๑,๘๙๑ |
| ๑๒.บางกลาง | ๑,๔๕๔ | ๗๔๙ | ๕๒ | ๔๗๓ | ๔๐ | ๗.๕๑ | ๙.๖๙ | ๔.๐๙ | ๔.๐๕ | ๗๐๕ |

๗.๒ อ่างเก็บน้ำขนาดกลาง ๔๑๒ แห่ง มีปริมาณน้ำ ๔,๗๒๓ ล้าน ลบ.ม. (๙๑%) ปริมาณน้ำใช้การ ๔,๓๓๖ ล้าน ลบ.ม. (๙๑%)

๗.๓ แหล่งน้ำในพื้นที่นอกเขตชลประทาน ๑๐๒,๐๙๙ แห่ง มีปริมาณน้ำรวม ๗,๙๔๙ ล้าน ลบ.ม. (๙๔%)

๗.๔ แหล่งน้ำขนาดเล็กนอกเขตชลประทาน ๑๓๘ แห่ง ตรวจวัดโดยกรมทรัพยากรน้ำ เริ่มต้นฤดูฝน มีปริมาณน้ำ ๒๐๑.๖๐ ล้าน ลบ.ม. (๘๐%) ปริมาณน้ำปัจจุบัน ๒๖๐.๑๐ ล้าน ลบ.ม. (๙๕%)

| ภูมิภาค | จำนวน (แห่ง) | ปริมาณรวม (ล้าน ลบ.ม.) | ปริมาณน้ำ (ล้าน ลบ.ม.) | | | | | | | ปัจจุบัน | |
|--------------------|--------------|------------------------|------------------------|----------|----------|----------|----------|----------|------------|----------|--|
| | | | เดือน | | | | | | ๒๗ ต.ค. ๖๕ | ร้อยละ | |
| | | | เม.ย. ๖๕ | พ.ค. ๖๕ | มิ.ย. ๖๕ | ก.ค. ๖๕ | ส.ค. ๖๕ | ก.ย. ๖๕ | | | |
| เหนือ | ๑๗,๒๔๙ | ๑,๑๐๓ | ๕๙๒.๑๖ | ๕๔๔.๐๒ | ๖๐๙.๖๙ | ๕๗๓.๐๖ | ๗๖๔.๙๖ | ๗๙๘.๔๐ | ๙๔๖.๑๕ | ๙๖ | |
| ตะวันออกเฉียงเหนือ | ๕๔,๕๔๗ | ๓,๕๖๔ | ๒,๖๐๑.๘๑ | ๒,๔๗๕.๐๕ | ๒,๘๐๙.๗๔ | ๒,๕๔๓.๙๑ | ๓,๔๕๕.๒๑ | ๓,๕๐๓.๕๒ | ๔,๐๐๘.๒๐ | ๙๔ | |
| กลาง | ๑๖,๓๖๗ | ๑,๑๓๗ | ๑,๐๘๒.๔๑ | ๙๖๗.๓๘ | ๙๔๐.๔๕ | ๘๖๗.๕๔ | ๑,๐๙๔.๓๕ | ๑,๐๘๓.๗๑ | ๑,๕๓๗.๐๕ | ๙๖ | |
| ตะวันออกเฉียง | ๗,๘๐๔ | ๖๓๕ | ๖๙๐.๓๒ | ๖๑๐.๑๕ | ๕๘๘.๐๙ | ๕๓๔.๒๓ | ๗๗๓.๙๙ | ๗๔๕.๒๑ | ๑,๐๐๔.๙๒ | ๙๙ | |
| ตะวันตก | ๒,๕๐๖ | ๗๑๑ | ๑๕๓.๗๒ | ๑๔๐.๕๘ | ๑๓๖.๓๔ | ๑๓๒.๐๓ | ๑๑๖.๔๐ | ๑๑๔.๘๐ | ๑๖๐.๘๑ | ๙๖ | |
| ใต้ | ๓,๖๒๖ | ๑,๓๑๙ | ๓๐๗.๓๘ | ๒๗๘.๖๖ | ๒๖๖.๕๐ | ๒๕๐.๓๐ | ๒๒๖.๓๑ | ๒๑๙.๑๑ | ๒๑๒.๒๗ | ๖๒ | |
| รวม | ๑๐๒,๐๙๙.๐๐ | ๘,๔๗๐ | ๕,๔๒๗.๘๐ | ๕,๐๑๕.๘๓ | ๕,๓๕๐.๘๐ | ๔,๙๐๑.๐๘ | ๖,๔๓๑.๒๒ | ๖,๔๖๔.๗๖ | ๗,๙๔๙.๓๙ | ๙๔ | |

๘. สถานการณ์น้ำในประเทศ ณ วันที่ ๒๗ - ๓๐ ตุลาคม ๒๕๖๕ (กรมชลประทาน)

| สถานี | แม่น้ำ | อำเภอ | จังหวัด | ระดับตลิ่ง (ม. รทก.) | ระดับน้ำ (ม.รทก.) | | | | แนวโน้ม | เปรียบเทียบกับระดับตลิ่ง |
|-------|-------------|-------------|---------------|----------------------|-------------------|---------|---------|---------|-----------|--------------------------|
| | | | | | พฤษภาคม | ตุลาคม | เสาร์ | อาทิตย์ | | |
| | | | | | ๒๗ ต.ค. | ๒๘ ต.ค. | ๒๙ ต.ค. | ๓๐ ต.ค. | | |
| P.๑ | ปิง | เมือง | เชียงใหม่ | ๓.๗๐ | ๑.๕๑ | ๑.๖๔ | ๑.๖๘ | ๑.๖๐ | ลดลง | -๒.๑๐ |
| W.๑C | วัง | เมือง | ลำปาง | ๕.๒๐ | ๐.๐๕ | ๐.๐๖ | ๐.๒๔ | ๐.๗๗ | เพิ่มขึ้น | -๔.๔๓ |
| Y.๑๖ | ยม | บางระกำ | พิษณุโลก | ๗.๓๐ | ๙.๓๘ | ๙.๒๑ | ๙.๐๒ | ๘.๘๒ | ลดลง | ล้นตลิ่ง |
| N.๗A | น่าน | เมือง | พิจิตร | ๙.๘๗ | ๖.๒๐ | ๖.๐๔ | ๕.๘๗ | ๕.๖๔ | ลดลง | -๔.๒๓ |
| C.๒ | เจ้าพระยา | เมือง | นครสวรรค์ | ๒๕.๗๐ | ๒๓.๖๘ | ๒๓.๕๔ | ๒๓.๓๙ | ๒๓.๒๓ | ลดลง | -๒.๔๗ |
| C.๑๓ | เจ้าพระยา | สรรพยา | ชัยนาท | ๑๖.๓๔ | ๑๕.๑๓ | ๑๔.๘๘ | ๑๔.๖๓ | ๑๔.๔๗ | ลดลง | -๑.๘๗ |
| M.๖A | มูล | สตึก | บุรีรัมย์ | ๗.๙๕ | ๗.๕๘ | ๗.๕๑ | ๗.๔๔ | ๗.๓๘ | ลดลง | -๐.๕๗ |
| M.๑๙๑ | ลำตะคอง | เมือง | นครราชสีมา | ๓.๕๐ | ๑.๖๒ | ๑.๕๘ | ๑.๗๐ | ๑.๖๘ | ลดลง | -๕.๓๒ |
| M.๗ | มูล | เมือง | อุบลราชธานี | ๗.๐๐ | ๑๐.๒๖ | ๑๐.๑๐ | ๙.๙๓ | ๙.๗๙ | ลดลง | ล้นตลิ่ง |
| M.๖๙ | ลำเซบก | ตระการพืชผล | อุบลราชธานี | ๗.๓๐ | ๗.๘๓ | ๗.๖๓ | ๗.๔๒ | ๗.๒๒ | ลดลง | -๐.๐๘ |
| X.๖๔ | คลองท่าแซะ | ท่าแซะ | ชุมพร | ๑๗.๑๓ | ๘.๖๓ | ๑๐.๑๘ | ๘.๗๘ | ๑๑.๑๒ | เพิ่มขึ้น | -๖.๐๑ |
| X.๑๔๙ | คลองกลาย | นบพิตำ | นครศรีธรรมราช | ๓๓.๙๖ | ๒๗.๖๖ | ๒๗.๖๓ | ๒๗.๖๔ | ๒๗.๖๐ | ลดลง | -๖.๓๖ |
| X.๒๗๔ | แม่น้ำโก-ลก | แว้ง | นราธิวาส | ๒๔.๑๘ | ๑๘.๘๘ | ๑๘.๖๓ | ๑๙.๑๒ | ๑๙.๐๘ | ลดลง | -๕.๑๐ |
| X.๓๗A | แม่น้ำตาปี | พระแสง | สุราษฎร์ธานี | ๑๑.๗๐ | ๑๐.๐๑ | ๙.๗๙ | ๙.๕๗ | ๙.๒๔ | ลดลง | -๒.๔๖ |

*** ยังไม่ได้รับรายงาน

๙. สถานการณ์น้ำในพื้นที่ลุ่มน้ำโขง ณ วันที่ ๒๙ ตุลาคม ๒๕๖๕ (คณะกรรมการแม่โขง)

| สถานี | ระดับอ้างอิง (ม.รทท.) | ระดับตลิ่ง (ม.) | ระดับน้ำ (ม.) | | เทียบกับ ระดับตลิ่ง (ม.) | ระดับน้ำคาดการณ์ (ม.) | | | | |
|------------------------|--------------------------|--------------------|---------------|---------|--------------------------------|-----------------------|---------|--------|--------|--------|
| | | | ๒๘ ต.ค. | ๒๙ ต.ค. | | ๓๐ ต.ค. | ๓๑ ต.ค. | ๑ พ.ย. | ๒ พ.ย. | ๓ พ.ย. |
| เขื่อนจิ่งหง (จีน) | - | - | ๕๓๖.๐๖ | ๕๓๖.๒๗ | - | - | - | - | - | - |
| เชียงแสน (เชียงราย) | ๓๕๗.๑๑๐ | ๑๒.๘๐ | ๒.๘๙ | ๒.๙๘ | -๙.๘๒ | ๓.๑๔ | ๓.๒๐ | ๓.๒๒ | ๓.๑๕ | ๓.๐๖ |
| หลวงพระบาง (สปป.ลาว) | ๒๖๗.๑๙๕ | ๑๘.๐๐ | ๙.๒๘ | ๙.๒๔ | -๘.๗๖ | ๙.๒๒ | ๙.๒๘ | ๙.๔๐ | ๙.๔๔ | ๙.๔๖ |
| เชียงคาน (เลย) | ๑๙๔.๑๑๘ | ๑๖.๐๐ | ๖.๔๘ | ๖.๕๕ | -๙.๔๕ | ๖.๕๒ | ๖.๕๐ | ๖.๕๖ | ๖.๖๖ | ๖.๗๐ |
| เวียงจันทน์ (สปป.ลาว) | ๑๕๘.๐๔๐ | ๑๒.๕๐ | ๓.๙๖ | ๓.๙๗ | -๘.๕๓ | ๔.๐๒ | ๔.๐๑ | ๓.๙๙ | ๔.๐๕ | ๔.๑๕ |
| เมือง (หนองคาย) | ๑๕๓.๖๔๘ | ๑๒.๒๐ | ๓.๓๖ | ๓.๓๗ | -๘.๘๓ | ๓.๔๑ | ๓.๔๐ | ๓.๓๘ | ๓.๔๔ | ๓.๕๕ |
| ปากซัน (สปป.ลาว) | ๑๔๒.๑๒๕ | ๑๔.๕๐ | ๔.๒๑ | ๔.๑๓ | -๑๐.๓๗ | ๔.๐๗ | ๔.๑๐ | ๔.๐๘ | ๔.๐๖ | ๔.๑๑ |
| เมือง (นครพนม) | ๑๓๐.๙๖๑ | ๑๒.๐๐ | ๓.๔๐ | ๓.๒๒ | -๘.๗๘ | ๓.๑๓ | ๓.๐๖ | ๓.๐๘ | ๓.๐๕ | ๓.๐๓ |
| ท่าแขก (สปป.ลาว) | ๑๒๙.๖๒๙ | ๑๔.๐๐ | ๔.๕๔ | ๔.๓๔ | -๙.๖๖ | ๔.๒๓ | ๔.๑๕ | ๔.๑๗ | ๔.๑๔ | ๔.๑๑ |
| เมือง (มุกดาหาร) | ๑๒๔.๒๑๙ | ๑๒.๕๐ | ๓.๔๐ | ๓.๓๔ | -๙.๑๖ | ๓.๒๓ | ๓.๑๖ | ๓.๑๑ | ๓.๑๔ | ๓.๑๒ |
| สะพานมิตรภาพ (สปป.ลาว) | ๑๒๕.๔๑๐ | ๑๓.๐๐ | ๑.๙๒ | ๑.๗๘ | -๑๑.๒๒ | ๑.๖๖ | ๑.๖๐ | ๑.๕๕ | ๑.๕๗ | ๑.๕๕ |
| โขงเจียม (อุบลราชธานี) | ๘๙.๐๓๐ | ๑๔.๕๐ | ๖.๕๒ | ๖.๓๔ | -๘.๑๖ | ๖.๒๕ | ๖.๑๒ | ๖.๐๒ | ๕.๙๔ | ๖.๐๐ |
| ปากซ (สปป.ลาว) | ๘๖.๔๙๐ | ๑๒.๐๐ | ๔.๙๖ | ๔.๘๔ | -๗.๑๖ | ๔.๗๙ | ๔.๗๐ | ๔.๖๔ | ๔.๕๙ | ๔.๖๒ |

***ไม่มีสถานการณ์

๑๐. สถานการณ์เตือนภัย Early Warning ณ วันที่ ๓๐ ตุลาคม ๒๕๖๕ (กรมทรัพยากรน้ำ)

| การแจ้งเตือน | สถานี | การแจ้งเตือน | ช่วงเวลา |
|-----------------------------|-------|--------------|----------|
| เตือนสีแดง (อพยพ) | - | - | - |
| เตือนสีเหลือง (เตือนภัย) | - | - | - |
| เตือนสีเขียว (เฝ้าระวัง) | - | - | - |

***ไม่มีสถานการณ์

๑๑. พื้นที่ติดตามและเฝ้าระวังสถานการณ์ธรณีพิบัติภัย ณ วันที่ ๓๐ ตุลาคม ๒๕๖๕ (กรมทรัพยากรธรณี)

เนื่องจากในพื้นที่เสี่ยงภัยดินถล่มมีปริมาณน้ำฝนไม่ถึงเกณฑ์การเฝ้าระวัง ประกอบกับไม่มีพื้นที่คาดการณ์ปริมาณน้ำฝนที่อาจก่อให้เกิดดินถล่มล่วงหน้า จึงไม่มีพื้นที่ติดตามสถานการณ์ธรณีพิบัติภัยดินถล่มและน้ำป่าไหลหลาก

๑๒. เหตุการณ์วิกฤตน้ำปัจจุบัน ณ วันที่ ๓๐ ตุลาคม ๒๕๖๕ [เวลา ๑๕.๐๐ น. (เมื่อวาน) - ๐๘.๐๐ น. (วันนี้)]

ไม่มีสถานการณ์

๑๓. สถานการณ์ภาวะน้ำท่วม และสถานการณ์ฝนแล้ง/ฝนทิ้งช่วง ณ วันที่ ๒๙ ตุลาคม ๒๕๖๕ (ปก.)

สถานการณ์อุทกภัย

จ.ประจวบคีรีขันธ์ วันที่ ๒๘ ต.ค. ๖๕ เวลา ๐๒.๐๐ น. เกิดฝนตกหนักน้ำท่วมขังบ้านเรือนประชาชนและผิวการจราจรบนถนนสายหัวหิน-หนองพลับ ในพื้นที่ ต.หินเหล็กไฟ อ.หัวหิน อยู่ระหว่างการสำรวจความเสียหาย โดยสนง.ปก.จ. อ้าเภอ อปท. มูลนิธิและหน่วยงานที่เกี่ยวข้องเข้าสำรวจความเสียหายและให้การช่วยเหลือเร่งดำเนินการสูบน้ำออกจากพื้นที่ และจัดเจ้าหน้าที่อำนวยความสะดวกในการสัญจรบริเวณที่มีน้ำท่วมขังปัจจุบันระดับน้ำลดลง

จากสถานการณ์มรสุมตะวันตกเฉียงใต้พัดปกคลุมทะเลอันดามัน ประเทศไทย และอ่าวไทย ทำให้มีฝนตกหนักถึงหนักมากกับมีลมแรง บริเวณภาคเหนือ ภาคตะวันออกเฉียงเหนือ ภาคกลาง ภาคตะวันออก ภาคใต้และอ่าวไทยและความกดอากาศสูงหรือมวลอากาศเย็นกำลังปานกลางจากประเทศจีนยังคงปกคลุมประเทศไทยตอนบนประกอบกับร่องมรสุมพาดผ่านภาคใต้ตอนกลาง รวมถึงมีการระบายน้ำจากเขื่อนลงแม่น้ำสายหลัก และ ลำน้ำสาขา ซึ่งส่งผลให้เกิดน้ำท่วมฉับพลัน

น้ำป่าไหลหลาก น้ำล้นตลิ่งและน้ำท่วมขัง ระหว่างวันที่ ๒๘ ก.ย. - ๒๗ ต.ค. ๖๕ จำนวน ๕๙ จ. ๓๕๓ อ.๑,๘๗๙ ต. ๑๑,๗๗๐ ม. ประชาชนได้รับผลกระทบ ๕๒๘,๐๖๓ ครัวเรือน มีผู้เสียชีวิต ๑๒ ราย (จ.ศรีสะเกษ ๓ ราย จ.เพชรบูรณ์ ๒ ราย จ.พระนครศรีอยุธยา ๑ ราย จ.สิงห์บุรี ๖ ราย) ปัจจุบันยังคงมีสถานการณ์ ๒๐ จ. ๘๒ อ. ๖๕๑ ต. ๔,๔๒๖ ม. ประชาชนได้รับผลกระทบ ๒๖๕,๗๓๙ ครัวเรือน

๑๔. ลักษณะอากาศ ๗ วันข้างหน้า (ระหว่างวันที่ ๓๐ ตุลาคม - ๕ พฤศจิกายน ๒๕๖๕)

ในช่วงวันที่ ๓๐ ต.ค. - ๑ พ.ย. ๖๕ บริเวณความกดอากาศสูงหรือมวลอากาศเย็นกำลังปานกลางแผ่ลงมาปกคลุมประเทศไทยตอนบนและทะเลจีนใต้ ลักษณะเช่นนี้ทำให้ประเทศไทยตอนบนมีฝนลดลง และอุณหภูมิจะลดลง ๑ - ๒ องศาเซลเซียสกับมีลมแรง โดยอุณหภูมิจะเริ่มลดลงในภาคตะวันออกเฉียงเหนือก่อน ส่วนภาคเหนือ ภาคกลาง และภาคตะวันออก อุณหภูมิจะลดลงในระยะถัดไป ส่วนในช่วงวันที่ ๒ - ๔ พ.ย. ๖๕ บริเวณความกดอากาศสูงหรือมวลอากาศเย็นจากประเทศจีนอีกระลอกหนึ่งจะแผ่เสริมลงมาปกคลุมประเทศไทยตอนบน ทำให้ประเทศไทยตอนบนอุณหภูมิจะลดลงอีก ๒ - ๔ องศาเซลเซียสกับมีลมแรง สำหรับร่องมรสุมจะเลื่อนไปพาดผ่านบริเวณภาคใต้ตอนล่าง ทำให้ภาคใต้มีฝนตกต่อเนื่อง และมีฝนตกหนักบางแห่ง โดยคลื่นลมบริเวณ ทะเลอันดามันและอ่าวไทยมีกำลังอ่อน โดยทะเลอันดามันและอ่าวไทยมีคลื่นสูงประมาณ ๑ เมตร บริเวณที่มีฝนฟ้าคะนองคลื่นสูง ๑ - ๒ เมตร ตลอดช่วง

๑๕. ความช่วยเหลือภัยแล้งสะสมของกรมทรัพยากรน้ำ

ความช่วยเหลือในพื้นที่ประสบปัญหาอุทกภัย ตั้งแต่วันที่ ๑ สิงหาคม ๒๕๖๕ - ๒๗ ตุลาคม ๒๕๖๕

| หน่วยงาน | จังหวัด | ปริมาณการสูบน้ำ (ลบ.ม.) | ปริมาณการแจกจ่ายน้ำสะอาด (ลิตร) | น้ำดื่มบรรจุขวด (ขวด) | ประโยชน์ที่ได้รับ | | |
|----------|---------------|-------------------------|---------------------------------|-----------------------|-------------------|---------|--------------------|
| | | | | | อุปโภค-บริโภค | | พื้นที่เกษตร (ไร่) |
| | | | | | ครัวเรือน | ประชากร | |
| ภาค ๑ | กำแพงเพชร | - | - | ๖๐๐ | ๑๕๐ | ๖๐๐ | - |
| | ลำปาง | ๕๖๗,๐๐๐ | ๑๘,๐๐๐ | ๓,๖๐๐ | ๒๙๕ | ๑,๒๕๕ | - |
| | แม่ฮ่องสอน | - | - | ๑,๓๒๐ | ๒๕๕ | ๑,๐๗๐ | - |
| | เชียงใหม่ | - | - | ๑,๘๐๐ | - | - | - |
| | เชียงราย | - | ๓๖,๐๐๐ | ๑,๘๐๐ | ๑๓๐ | ๖๕๐ | - |
| ภาค ๒ | กรุงเทพมหานคร | ๘,๕๙๖,๘๐๐ | - | - | - | - | - |
| | ปทุมธานี | ๔,๖๒๖,๐๐๐ | - | - | ๗,๗๕๐ | ๑๖,๒๐๐ | - |
| | สมุทรปราการ | ๖๑๐,๔๐๐ | - | - | - | - | - |
| | นนทบุรี | ๓๒๔,๐๐๐ | - | - | ๕๐๐ | ๑,๕๐๐ | - |
| | นครสวรรค์ | ๑,๔๕๙,๐๘๔ | - | - | ๑,๐๐๐ | ๑๑,๐๐๐ | ๕๑๐ |
| | สิงห์บุรี | ๑,๓๕๘,๖๔๐ | - | - | ๑๔๐ | ๒๕๐ | - |
| | สระบุรี | ๙๗๒,๐๐๐ | - | - | ๓,๙๙๓ | ๗,๘๘๘ | - |
| | อุทัยธานี | ๕๔,๐๐๐ | - | - | - | - | - |
| ภาค ๓ | อุตรธานี | ๑,๒๘๖,๗๐๐ | - | - | ๒,๑๕๙ | ๕,๕๓๑ | ๑๘๐ |
| | เลย | ๔๐๐,๐๐๐ | - | - | ๑๐,๓๖๔ | ๒๑,๓๔๓ | - |
| ภาค ๔ | มหาสารคาม | ๑๗๔,๔๐๐ | - | - | ๕๑๓ | ๑,๗๕๙ | - |
| | ขอนแก่น | ๓,๓๗๕,๙๐๐ | - | - | ๕,๑๔๗ | ๑๐,๑๕๕ | - |
| ภาค ๕ | นครราชสีมา | ๑,๑๓๓,๑๖๐ | - | ๖๐๐ | ๖๐ | ๒๐๐ | - |
| ภาค ๖ | ปราจีนบุรี | ๒,๑๑๒,๖๓๔ | - | - | ๓๕๘ | ๑,๗๓๐ | ๘๐๐ |
| | ระยอง | ๖๖๗,๒๐๐ | - | - | ๒,๐๐๐ | ๘,๐๐๐ | ๓๐ |
| ภาค ๗ | ราชบุรี | ๒,๒๖๘,๗๒๐ | - | - | ๑๓๕ | ๔๖๐ | ๕๗๗ |
| | นครปฐม | ๑๔๕,๘๐๐ | - | - | ๙๔๘ | ๒,๔๐๐ | ๓,๐๐๐ |
| | สุพรรณบุรี | ๖,๘๖๑,๔๔๐ | - | - | ๓,๗๒๒ | ๑๐,๔๙๕ | ๒๑,๑๐๐ |
| ภาค ๘ | อุตรดิตถ์ | - | - | ๕๐๐ | - | - | - |
| | น่าน | - | - | ๒,๐๐๐ | - | - | - |

| | | | | | | | |
|--------|-------------------|-------------------|---------------|---------------|---------------|----------------|---------------|
| | แพร์ | - | - | ๕๐๐ | ๖๑ | ๒๔๔ | - |
| | พิชฌุโลก | ๑,๐๗๘,๙๔๐ | - | - | ๑,๓๓๑ | ๕,๑๔๐ | ๒,๒๐๐ |
| | สุโขทัย | ๔๔,๑๖๐ | - | - | ๕๑๓ | ๑,๖๓๐ | - |
| ภาค ๑๑ | อุบลราชธานี | ๒,๕๗๔,๑๐๐ | - | ๒๗๖ | ๖๙๖ | ๒,๖๓๕ | ๕๐ |
| | ๒๘ จังหวัด | ๔๐,๖๙๑,๐๗๘ | ๕๔,๐๐๐ | ๑๒,๙๙๖ | ๔๒,๒๒๐ | ๑๑๒,๑๓๕ | ๒๘,๔๔๗ |

จึงเรียนมาเพื่อโปรดทราบ

นายภาตล ถาวรฤชรัตน์
อธิบดีกรมทรัพยากรน้ำ
ประธานคณะกรรมการศูนย์ปฏิบัติการ
ทรัพยากรธรรมชาติและสิ่งแวดล้อม (ด้านทรัพยากรน้ำ)