



รายงานสถานการณ์น้ำรายวัน

เสนอโดย

ศูนย์เมขลา

ศูนย์ป้องกันวิกฤติน้ำ

กรมทรัพยากรน้ำ

ประจำวันที่ ๓๑ ตุลาคม ๒๕๖๕

โทร. ๐๒-๒๗๑๖๐๐๐ ต่อ ๖๔๔๕

Line ID : mekhalawoc

สารบัญ

- ๑) สรุปสถานการณ์น้ำ
- ๒) รายงานสถานการณ์พื้นที่เสี่ยงอุทกภัยน้ำหลากในเขตพื้นที่ลาด
เชิงเขา
- ๓) ปริมาณฝนสะสมปี พ.ศ. ๒๕๖๔ และ ๒๕๖๕ เทียบค่าเฉลี่ย ๓๐ ปี
- ๔) รายงานแหล่งน้ำขนาดเล็ก
- ๕) รายงานสถานการณ์น้ำรายลุ่มน้ำ
- ๖) รายงานระดับน้ำจากกล้อง CCTV



สรุปสถานการณ์น้ำ





รายงานการเฝ้าระวังติดตามสถานการณ์น้ำ ๒๔ ชั่วโมง

ศูนย์ปฏิบัติการ กระทรวงทรัพยากรธรรมชาติและสิ่งแวดล้อม

โทรศัพท์ ๐ ๒๒๗๑ ๖๐๐๐ ต่อ ๖๔๔๕ โทรสาร ๐ ๒๒๗๘ ๖๖๒๙ <http://www.dwr.go.th>

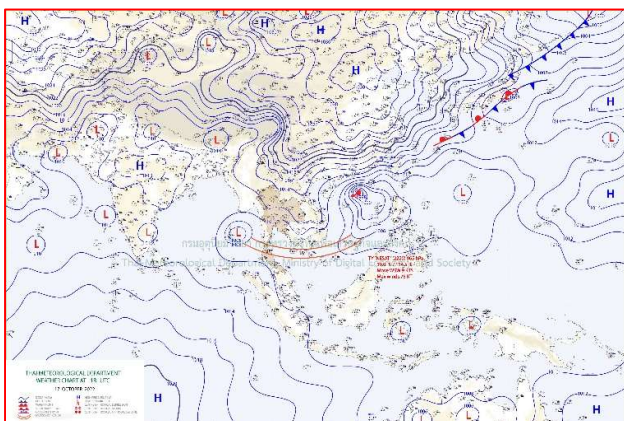
รายงานการเฝ้าระวังติดตามสถานการณ์น้ำประจำวัน ที่ ๓๑ ตุลาคม ๒๕๖๕

เรียน รมว.ทส. เลขาธิการ รมว.ทส. ที่ปรึกษา รมว.ทส. ปกท.ทส. รอง ปกท.ทส. อทน. อทบ. และหน่วยงานที่เกี่ยวข้อง

๑. สภาพอากาศ เวลา ๑๑.๐๐ น. (กรมอุตุนิยมวิทยา)

พยากรณ์อากาศ ๒๔ ชั่วโมง บริเวณความกดอากาศสูงหรือมวลอากาศเย็นกำลังปานกลางจากประเทศจีนยังคงปกคลุมภาคเหนือตอนบน ภาคตะวันออกเฉียงเหนือตอนบน และทะเลจีนใต้ ลักษณะเช่นนี้ทำให้ประเทศไทยตอนบนอุณหภูมิลดลง ๑-๒ องศาเซลเซียส ในภาคเหนือ และภาคตะวันออกเฉียงเหนือ ทำให้บริเวณดังกล่าวมีอากาศเย็นในตอนเช้ากับมีลมแรง กับมีฝนตกหนักบางแห่งในระยะนี้

อนึ่ง พายุโซนร้อนกำลังแรง “นัลแก” บริเวณทะเลจีนใต้ตอนบนมีแนวโน้มจะเคลื่อนตัวเข้าใกล้ชายฝั่งมณฑลกว่างตุงประเทศจีนในช่วงวันที่ ๒-๓ พ.ย. ๖๕ โดยพายุนี้ไม่ส่งผลกระทบต่อลักษณะอากาศของประเทศไทย



๒๔ แผนที่อากาศ วันที่ ๓๑ ต.ค. ๒๕๖๕ เวลา ๐๗.๐๐ น

ภาพถ่ายดาวเทียม วันที่ ๓๑ ต.ค. ๒๕๖๕ เวลา ๑๑.๐๐ น.

๒. สถานการณ์เตือนภัย Early Warning ณ วันที่ ๓๑ ตุลาคม ๒๕๖๕ เวลา ๐๗.๐๐ น. (กรมทรัพยากรน้ำ)



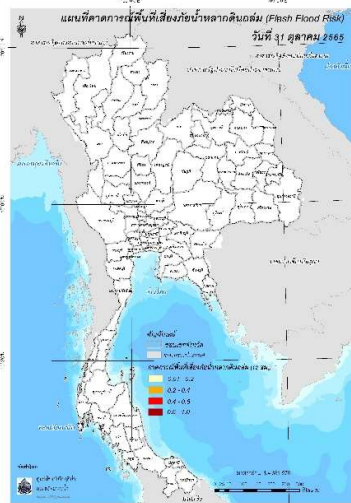
เตือนภัยทั้งหมด	-
หมู่บ้าน	-
เฝ้าระวัง	-
หมู่บ้าน	-
เตรียมพร้อม	2
หมู่บ้าน	-
อพยพ	-
หมู่บ้าน	-

สถานการณ์เตือนภัยรายจังหวัด		
จังหวัด	ระดับการเตือนภัย	จำนวนหมู่บ้าน
ภูเก็ต	เตรียมพร้อม	2

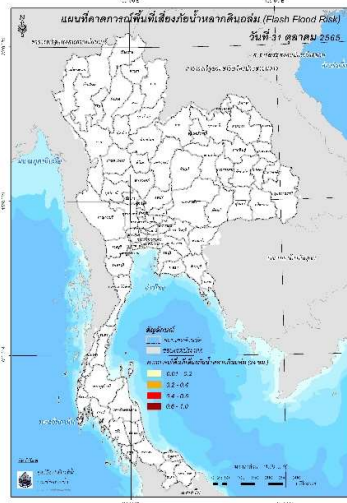
๓. การคาดการณ์พื้นที่เสี่ยงภัยน้ำหลากดินถล่ม ณ วันที่ ๓๐ ตุลาคม ๒๕๖๕ (กรมทรัพยากรน้ำ)

- การคาดการณ์พื้นที่เสี่ยงภัยน้ำหลากดินถล่มจากข้อมูล MRCFFGS วันที่ 30 ตุลาคม 2565 ในอีก 12 ชม. 24 ชม. และ 36 ชม. ไม่พบพื้นที่เสี่ยง

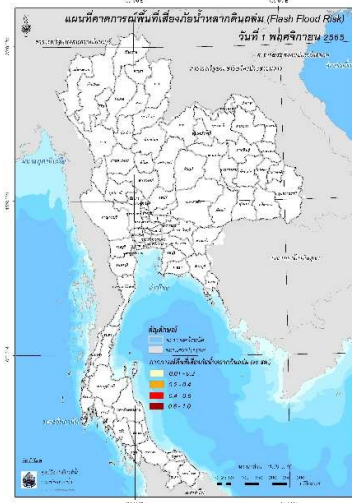
แผนที่แสดงการคาดการณ์พื้นที่เสี่ยงภัยน้ำหลากดินถล่ม วันที่ 30 ตุลาคม 2565



วันที่ 31 ต.ค. 2565 (03:00 น.)



วันที่ 31 ต.ค. 2565 (15:00 น.)



วันที่ 1 พ.ย. 2565 (03:00 น.)

คำแนะนำ: ข้อมูลดังกล่าวเป็นการคาดการณ์พื้นที่เสี่ยงภัยน้ำหลาก โดยอาศัยข้อมูลปริมาณฝนจากดาวเทียม ดังนั้นรายงานฉบับนี้ควรใช้งานควบคู่ไปกับการตรวจวัดปริมาณฝนจริงภาคสนาม และข้อมูลจากเรดาร์เพื่อประกอบการตัดสินใจ

๔. สถานการณ์ภาวะน้ำท่วม และสถานการณ์ฝนแล้ง/ฝนทิ้งช่วง ณ วันที่ ๓๑ ตุลาคม ๒๕๖๕ (ปก.)

จากสถานการณ์มรสุมตะวันตกเฉียงใต้พัดปกคลุมทะเลอันดามัน ประเทศไทย และอ่าวไทยทำให้มีฝนตกหนักถึงหนักมากกับมีลมแรง บริเวณภาคเหนือ ภาคตะวันออกเฉียงเหนือ ภาคกลาง ภาคตะวันออก ภาคใต้และอ่าวไทยและความกดอากาศสูงหรือมวลอากาศเย็นกำลังปานกลางจากประเทศจีนยังคงปกคลุมประเทศไทยตอนบนประกอบกับร่องมรสุมพาดผ่านภาคใต้ตอนกลาง รวมถึงมีการระบายน้ำจากเขื่อนลงแม่น้ำสายหลัก และ ลมที่พัดจากอ่าวไทยทำให้เกิดน้ำท่วมฉับพลันน้ำป่าไหลหลากน้ำล้นตลิ่งและน้ำท่วมขัง ระหว่างวันที่ ๒๕ก.ย. -๓๑ ต.ค. ๖๕ จำนวน ๕๙จ.๓๕๓๐.๑,๘๗๙ ต. ๑๑,๗๗๐ ม. ประชาชนได้รับผลกระทบ ๕๒๘,๐๖๓ครัวเรือน มีผู้เสียชีวิต ๑๒ราย (จ.ศรีสะเกษ ๓ ราย จ.เพชรบูรณ์ ๒ ราย จ.พระนครศรีอยุธยา ๑ รายจ.สิงห์บุรี ๖ ราย) ปัจจุบันยังคงมีสถานการณ์๒๐จ.๘๐๐. ๖๒๙ ต.๔,๒๖๐ ม. ประชาชนได้รับผลกระทบ ๒๓๗,๓๖๔ ครัวเรือน

๕. การดำเนินการเตรียมความพร้อมช่วยเหลือพื้นที่ประสบภัยน้ำท่วมของหน่วยงานในกระทรวงทรัพยากรธรรมชาติและสิ่งแวดล้อม

- ไม่มีรายงานความช่วยเหลือ



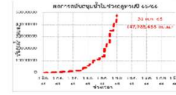
กรมทรัพยากรน้ำ

รายงานการให้ความช่วยเหลือภาวะน้ำท่วม และสนับสนุนน้ำสะอาด

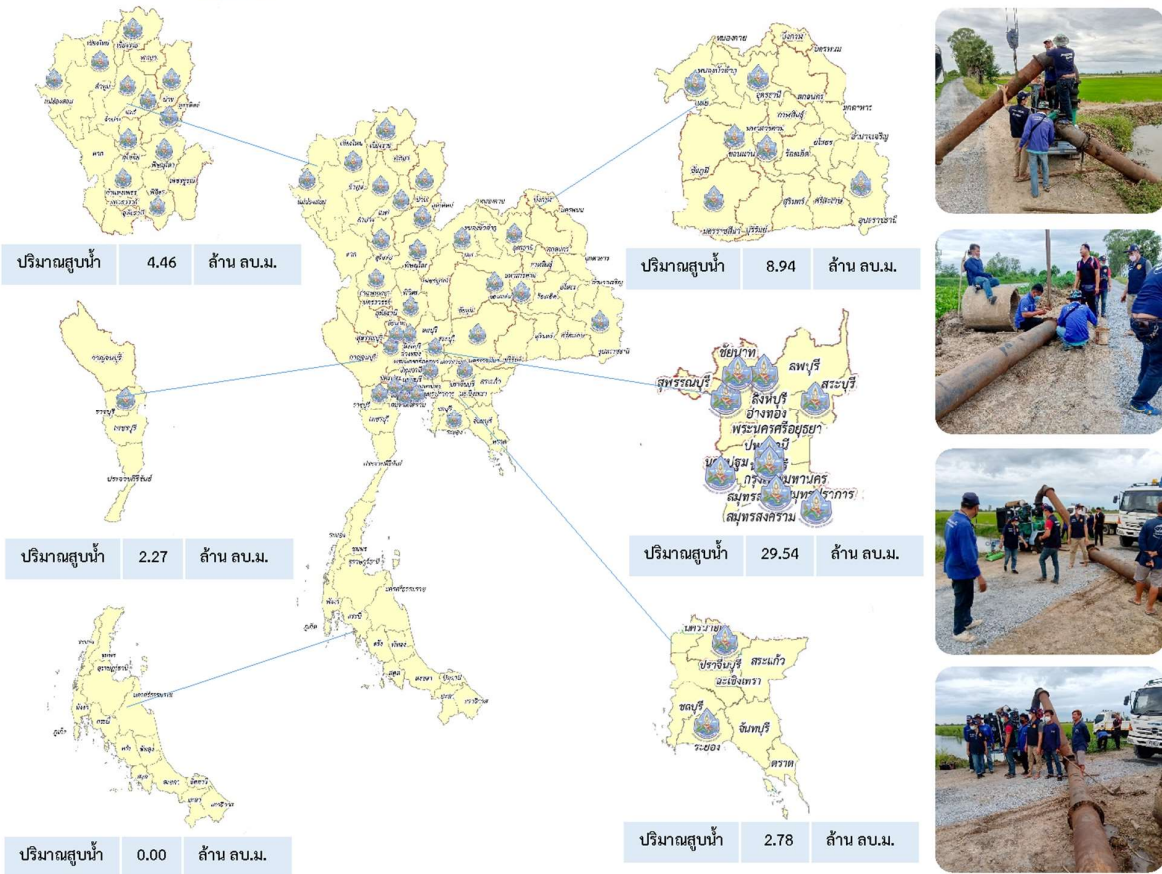
ตั้งแต่วันที่ 13 พ.ค. 2565 – 31 ต.ค. 2565

ดำเนินการแล้ว

47.99 ล้าน ลบ.ม.
(แล้วเสร็จ)



เครื่องสูบน้ำ	109	เครื่อง (มี 211 เครื่อง)
ปริมาณสูบน้ำ	47.99	ล้าน ลบ.ม.
ปริมาณแจกจ่ายน้ำ	12,996	ขวด
ประโยชน์ที่ได้รับ	42,220	ครัวเรือน
ประชากร	112,135	คน
พื้นที่	28,447	ไร่



ปีงบประมาณ 2565

สรุปรายงาน

กรมทรัพยากรน้ำบาดาล

กระทรวงทรัพยากรธรรมชาติและสิ่งแวดล้อม



ระหว่างวันที่ 23 สิงหาคม 2565 - 26 กันยายน 2565

น้ำบาดาล...ช่วย COVID-19

* ศูนย์พักคอย . ศูนย์ฉีดวัคซีน . โรงพยาบาลสนาม . โรงพยาบาลส่งเสริมสุขภาพตำบล . โรงพยาบาล . วิทยาลัยพยาบาล

แจกจ่ายน้ำบริโภค ปัจจุบัน **10,500** ลิตร

สะสม


989,916 ลิตร(การแจกจ่ายน้ำ ปี 2564
รวม 1,111,287 ลิตร)

บรรจุขวดสะสม

จำนวน **480,285** ขวดรวม **465,271** ลิตร

บรรจุแกลลอนสะสม

จำนวน **88,321** แกลลอนรวม **525,295** ลิตร

สหบ.เขต	สถานที่แจกจ่ายน้ำ	การให้ความช่วยเหลือ 
8 (ราชบุรี)	โรงพยาบาลโพธาราม	ขนาด 750 มิลลิลิตร จำนวน 8,000 ขวด
	โรงพยาบาลพระจอมเกล้า	ขนาด 750 มิลลิลิตร จำนวน 6,000 ขวด
		รวม 10,500 ลิตร

จัดทำโดย ส่วนภูมิสารสนเทศ ศูนย์เทคโนโลยีสารสนเทศทรัพยากรน้ำบาดาล





กรมทรัพยากรน้ำ

กระทรวงทรัพยากรธรรมชาติและสิ่งแวดล้อม

สทท.2 ส่วนเครื่องกล



เร่งสูบน้ำท่วมขัง พื้นที่ประสบอุทกภัย ตำบลจักรสีห์ อำเภอเมืองสิงห์บุรี จังหวัดสิงห์บุรี

วันที่ 29 ตุลาคม 2565 กระทรวงทรัพยากรธรรมชาติและสิ่งแวดล้อม กรมทรัพยากรน้ำ โดย สำนักงานทรัพยากรน้ำที่ 2 มอบหมายให้เจ้าหน้าที่ศูนย์เฝ้าระวังภัยส่วนหน้าจังหวัดนครสวรรค์ ร่วมกับ องค์การบริหารส่วนตำบลจักรสีห์ ดำเนินการแก้ไขปัญหาควนเดือนร้อนของราษฎรในการไปติดตั้งเครื่องสูบน้ำ ขนาด 30 นิ้ว อัตราการสูบน้ำ 5,400 ลบ.ม./ชม. จำนวน 1 เครื่อง ณ บริเวณบ้านพระนอน หมู่ที่ 2 ตำบลจักรสีห์ อำเภอเมืองสิงห์บุรี จังหวัดสิงห์บุรี เพื่อช่วยเหลือผู้ประสบอุทกภัยน้ำท่วมขังซึ่งประชาชนได้รับผลกระทบต่อการดำเนินชีวิตตลอดจนพื้นที่ทางการเกษตรพืชสวนไร่นา และทรัพย์สินได้รับความเสียหาย ทำให้ประชาชนเดือดร้อนมากกว่า 200 หลังคาเรือน 1,000 คน พื้นที่การเกษตร 500 ไร่ โดยการสูบน้ำท่วมขังในพื้นที่ลุ่มสลุอวลาจักรสีห์

ทั้งนี้ เป็นไปตามคำสั่งกองอำนวยการน้ำแห่งชาติ ที่ 2/2565 เรื่อง แต่งตั้งคณะกรรมการบริหารจัดการน้ำส่วนหน้าในพื้นที่เสี่ยงอุทกภัยภาคกลาง ซึ่งกรมทรัพยากรน้ำ เป็นคณะทำงานส่วนปฏิบัติการ

ราษฎรตำบลจักรสีห์ ขอขอบคุณ กรมทรัพยากรน้ำ กระทรวงทรัพยากรธรรมชาติและสิ่งแวดล้อม ที่ห่วงใยดูแลราษฎรที่ได้รับความเดือดร้อนจากอุทกภัย



ส่วนเครื่องกล สำนักงานทรัพยากรน้ำที่ 2

112 หมู่ 9 ตำบลหนองยาว อำเภอเมือง จังหวัดสระบุรี 18000



สถานการณ์น้ำภาพรวมของประเทศ

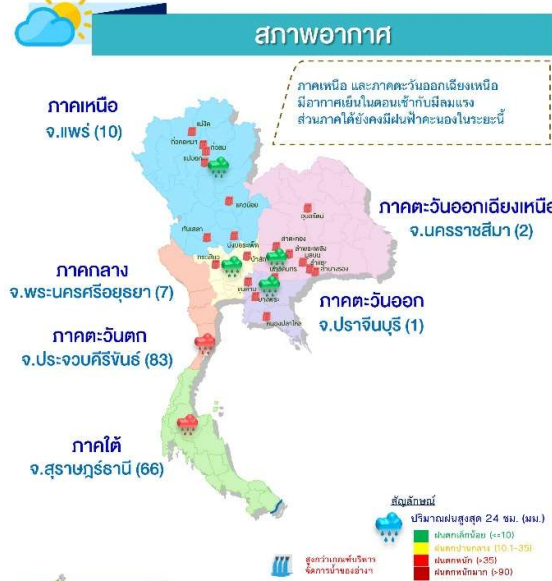
31 ต.ค. 65 เวลา 07.00 น.

www.onwr.go.th

02 554 1800

กองอำนวยการน้ำแห่งชาติ

กองช. ลงพื้นที่ติดตามสถานการณ์น้ำลุ่มเจ้าพระยาฝั่งตะวันตก เร่งลดพื้นที่น้ำท่วมให้กลับสู่ภาวะปกติ



สถานการณ์น้ำ

- สถานการณ์น้ำลุ่มน้ำเจ้าพระยา 31 ต.ค. 65 ที่สถานีวัดน้ำ C.2 อ.เมือง จ.นครสวรรค์ มีปริมาณน้ำไหลผ่าน 2,032 ลบ.ม./วินาที ปริมาณน้ำในพื้นที่ตอนบนแนวโน้มลดลงต่อเนื่อง ส่งผลให้มีปริมาณน้ำไหลผ่านเขื่อนเจ้าพระยาลดลงเช่นกัน โดยมีปริมาณน้ำไหลผ่านในอัตราประมาณ 1,878 ลบ.ม./วินาที
- สถานการณ์น้ำ จ.อุบลราชธานี 31 ต.ค. 65 สถานีวัดน้ำท่า M.7 บริเวณสะพานเสรีประชาธิปไตย อ.เมืองอุบลราชธานี จ.อุบลราชธานี มีปริมาณน้ำไหลผ่านในอัตรา 4,020 ลบ.ม./วินาที ส่งผลให้ระดับในลำน้ำมีแนวโน้มลดลง คาดว่าสถานการณ์น้ำในแม่น้ำมูลจะกลับเข้าสู่ภาวะปกติในช่วงกลางเดือน พ.ย. 65

แนวทางการบริหารจัดการน้ำ

กองอำนวยการน้ำแห่งชาติ (กองช.) ลงพื้นที่ติดตามสถานการณ์น้ำลุ่มเจ้าพระยาฝั่งตะวันตก เร่งลดพื้นที่น้ำท่วมให้กลับสู่ภาวะปกติ

วานนี้ (30 ต.ค. 65) ดร.สุรสีห์ กิตติมณฑล เลขาธิการสำนักงานทรัพยากรน้ำแห่งชาติ (สทนช.) ในฐานะรองผู้อำนวยการกองอำนวยการน้ำแห่งชาติ (กองช.) ลงพื้นที่ตรวจติดตามสถานการณ์น้ำเจ้าพระยาฝั่งตะวันตก ในพื้นที่ จ.ปทุมธานี พระนครศรีอยุธยา สุพรรณบุรี และสมุทรสาคร เพื่อติดตามเร่งรัดแผนการระบายน้ำ รวมถึงแก้ไขปัญหาอุปสรรค จุดที่เป็นช่องโหว่ต่างๆ เพื่อให้การระบายน้ำที่ยังท่วมขังในหลายพื้นที่ระบายลงสู่อ่างเก็บน้ำแม่เจ้าพระยาและออกสู่ทะเลได้เร็วขึ้นตั้งแต่บริเวณประตูระบายน้ำคลองสระ อ.สามโคก จ.ปทุมธานี ซึ่งได้ติดตั้งเครื่องสูบน้ำของกรมป้องกันและบรรเทาสาธารณภัยร่วมกับกรมชลประทาน และตามแนวคลองพระยาบวรลือ ระบายน้ำปากคลองขุดใหม่ ประตูระบายน้ำลากก้อน และประตูระบายน้ำปากคลองขุนศรี อ.ลาดบัวหลวง จ.พระนครศรีอยุธยา รวมถึงประสิทธิภาพการทำงานของเครื่องสูบน้ำ บริเวณประตูระบายน้ำพระยาบวรลือ อ.สองพี่น้อง จ.สุพรรณบุรี พร้อมเดินทางไปตรวจสอบการทำงานเครื่องผลักดันน้ำของกองทัพเรือ บริเวณสะพานพุทธมณฑลสาคร อ.กระทุ่มแบน จ.สมุทรสาคร พร้อมประสานขอให้กองทัพเรือเพิ่มจุดติดตั้งเครื่องผลักดันน้ำเพิ่มเติมเพื่อเร่งระบายน้ำออกสู่ทะเล พร้อมทั้งได้เร่งการระบายน้ำออกจากทุ่งฝั่งตะวันตกลงสู่อ่างเก็บน้ำเจ้าพระยาในห้วงเวลาที่ระดับน้ำทะเลลดต่ำสุด และระดับน้ำในแม่น้ำเจ้าพระยาต่ำกว่าระดับน้ำในทุ่ง ขณะเดียวกัน ได้มีการรับน้ำเข้าทางฝั่งตะวันออกเพิ่มขึ้นเพื่อแบ่งเบาปริมาณน้ำฝั่งตะวันตก เช่น ปรับเพิ่มการรับน้ำเข้าผ่านประตูระบายน้ำมโนรมย์ สูดลองชัยนาท-ป่าสัก และรับน้ำเข้าสู่คลองระพีพัฒน์เพิ่มขึ้น เพื่อให้สามารถช่วยเหลือประชาชนในพื้นที่ท้ายเขื่อนเจ้าพระยาให้เร็วมากขึ้นด้วย

สำหรับพื้นที่กรุงเทพฯ และปริมณฑล ขณะนี้ที่ยังต้องเฝ้าจับตาและเฝ้าระวังเป็นพิเศษในช่วงน้ำทะเลหนุนสูงอาจจะส่งผลให้บางพื้นที่ลุ่มต่ำริมแม่น้ำได้รับผลกระทบบ้างโดยเฉพาะจุดพื้นที่ลุ่มและพื้นที่นอกคันซึ่งหน่วยงานที่เกี่ยวข้องได้เร่งดำเนินการป้องกันและลดกระทบ

ปริมาณน้ำในแหล่งน้ำทั่วประเทศ

สถานการณ์	เหนือ	อีสาน	กลาง	ตะวันออก	ตะวันตก	ใต้
ปริมาณน้ำ (ล้าน ลบ.ม.)	21,329	8,563	1,280	1,477	23,030	4,507
ร้อยละของความจุ	84	99	102	98	83	64
น้ำไหลเข้า (ล้าน ลบ.ม.)	34.54	13.82	3.83	0.77	34.79	18.26
น้ำระบาย (ล้าน ลบ.ม.)	54.57	36.94	6.82	1.77	16.91	8.97
ปริมาณน้ำที่ต่ำกว่าเกณฑ์ความ (แห่ง)	0	0	0	0	0	0
ปริมาณน้ำเกินเกณฑ์ความ (แห่ง)	7	6	2	4	0	0

รวมแหล่งน้ำขนาดใหญ่ทั่วประเทศ **60,186** **84%**
 รวมแหล่งน้ำทุกขนาดทั่วประเทศ **68,396** **83%**

มาตรการและการช่วยเหลือ

กรมป้องกันและบรรเทาสาธารณภัย และหน่วยงานที่เกี่ยวข้องเข้าดำเนินการฟื้นฟูพื้นที่สถานการณ์คลี่คลายแล้ว ดังนี้

- จัดกิจกรรม Big Cleaning Day บริเวณวัด บ้าน โรงเรียน สถาน ที่ราชการที่น้ำลดลงแล้ว
- ติดตั้งเครื่องสูบน้ำบริเวณ ต.พระงาม อ.พรหมบุรี และ ต.อินทร์บุรี ต.ท้ายยา และ อ.อินทร์บุรี เพื่อสูบน้ำออกจากพื้นที่ลุ่มต่ำที่ยังมีน้ำท่วมขัง เพื่อให้ประชาชนสามารถกลับมาดำเนินชีวิตได้ตามปกติโดยเร็ว

ติดตามข่าวสาร

จัดทำโดย :
ศูนย์อำนวยการน้ำแห่งชาติ

ข่าวสาร
กองอำนวยการน้ำแห่งชาติ

ข่าวสาร
สำนักงานทรัพยากรน้ำแห่งชาติ

สามารถติดตามสถานการณ์น้ำได้ที่

นายพงศ์พัฒน์ เสมอคำ
 ผู้อำนวยการศูนย์ป้องกันวิกฤติน้ำ
 (เลขานุการคณะกรรมการศูนย์อำนวยการ
 ติดตามแก้ไขภาวะน้ำแล้งน้ำท่วม)
 กรมทรัพยากรน้ำ

รายงานสถานการณ์พื้นที่
เสี่ยงอุทกภัยน้ำหลากในเขต
พื้นที่ลาดเชิงเขา

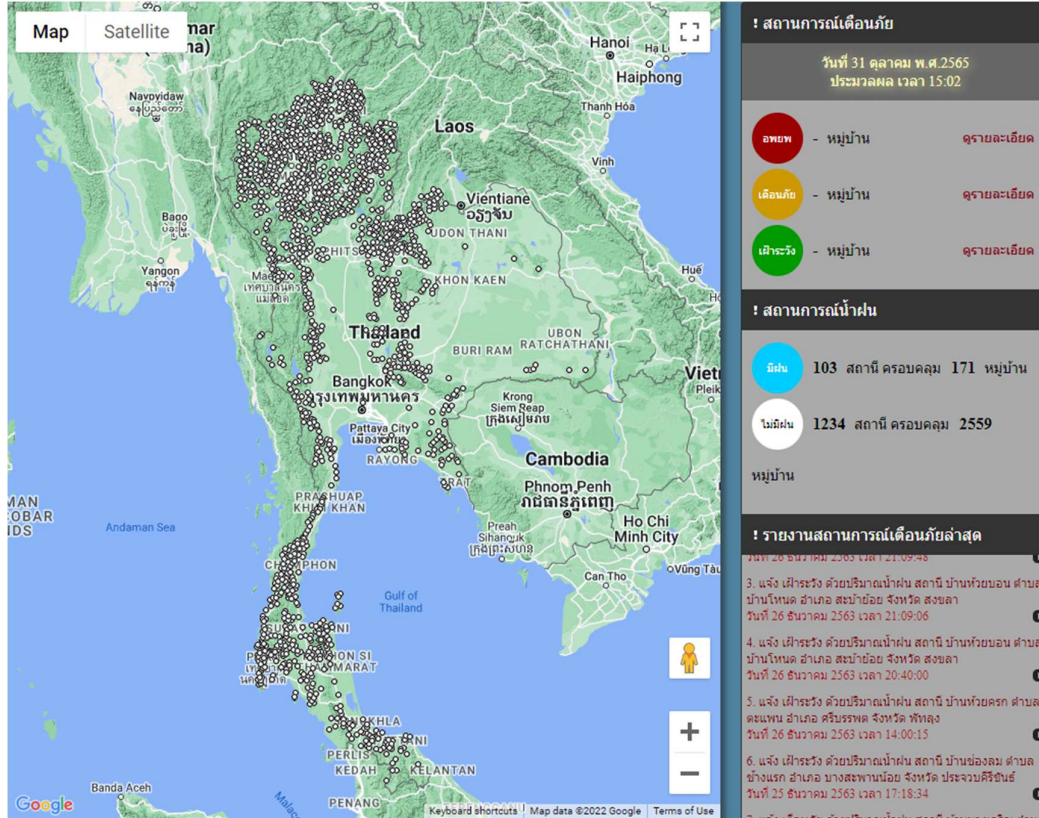


รายงานสถานการณ์พื้นที่เสี่ยงอุทกภัยน้ำหลากในเขตพื้นที่ลุ่มเจ้าพระยา

วันที่ 31 ตุลาคม 2565 เวลา 15:00 น.

1) Early Warning System (31 ต.ค. 2565 เวลา 15.00 น)

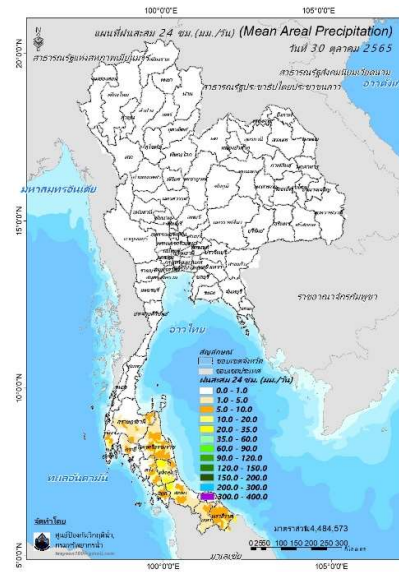
สถานี Early Warning System ที่มีฝนตกทั้งหมด 103 สถานี ครอบคลุม 171 หมู่บ้าน ไม่มีการแจ้งเตือนภัย



ที่มา : สำนักวิจัย พัฒนาและอุทกวิทยา

2) ปริมาณฝน

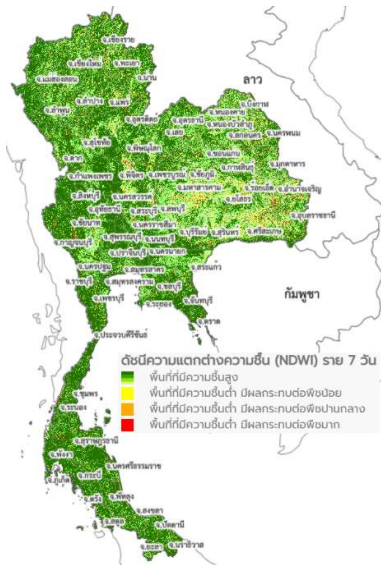
ผลการเปรียบเทียบปริมาณฝนสะสม 24 ชั่วโมง ของวันที่ 30 – 31 ตุลาคม 2565 (เวลา 15:00 น.) จากระบบของ Mekong River Commission Flash Flood Guidance System (MRCFFGS) แสดงให้เห็นว่ามีปริมาณฝนตกบริเวณภาคใต้ มีปริมาณฝนสะสมประมาณ 10 - 20 มม./วัน ส่วนบริเวณจังหวัดพังงา นครศรีธรรมราช พัทลุง สงขลา และนราธิวาส มีปริมาณฝนสะสมประมาณ 20 - 35 มม./วัน



ปริมาณฝนสะสม 24 ชั่วโมง (MRCFFGS)

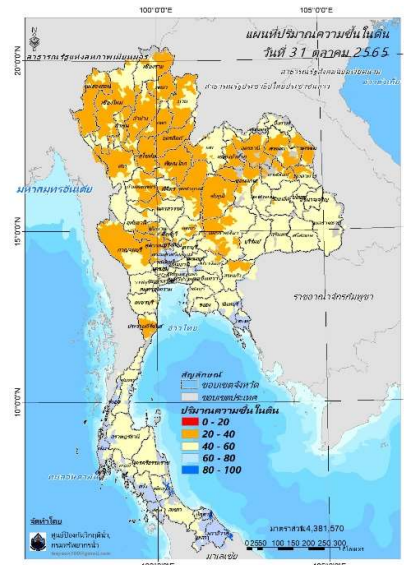
3) ปริมาณความชื้นในดิน

ปริมาณความชื้นในดินจากแผนที่ดาวเทียมของ Gistda (ดัชนีความแตกต่าง (NDWI) ราย 7 วัน) และค่าความชื้นในดินที่ได้จากระบบ MRCFFGS พบว่าบริเวณจังหวัดพัทลุง สงขลา ปัตตานี และนราธิวาส มีค่าความชื้นอยู่ในเกณฑ์ประมาณร้อยละ 80 - 100 สภาวะดังกล่าวหมายถึงดินในพื้นที่บริเวณดังกล่าวยังสามารถรองรับปริมาณน้ำฝนได้อีกประมาณ 20% ก่อนที่จะเข้าสู่สภาพอิ่มตัว



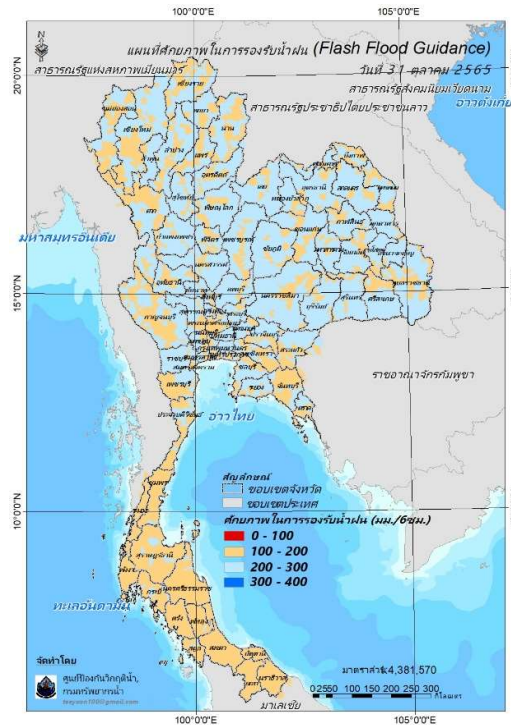
แผนที่ดาวเทียมของ Gistda

(25 – 31 ต.ค. 65)



ปริมาณความชื้นในดิน (MRCFFG)

4) ศักยภาพในการรองรับน้ำฝน FFG (Flash Flood Guidance)

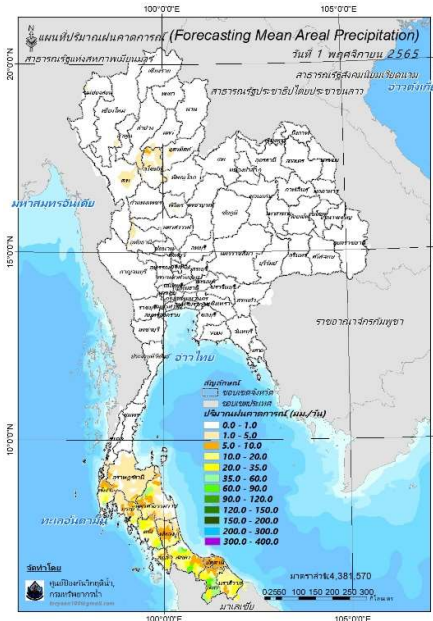
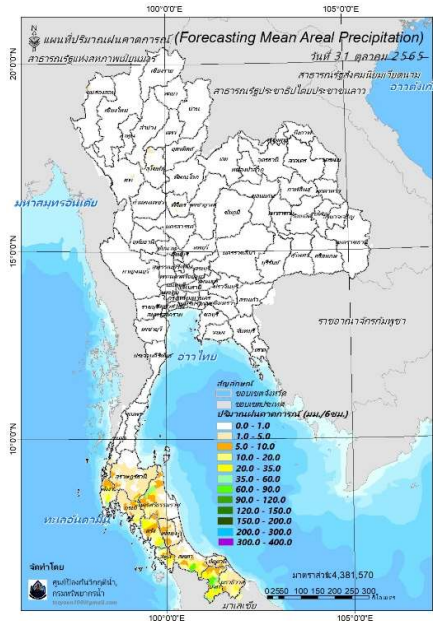


FFG หมายถึง ค่าความสามารถในการรองรับปริมาณฝนของพื้นที่นั้นๆ ก่อนที่จะเกิดสภาวะน้ำล้นตลิ่งที่จุดออกของปลายพื้นที่ โดยค่า FFG 06-hr หมายถึง ปริมาณฝนที่จะส่งผลให้เกิดสภาวะน้ำล้นตลิ่งที่ปลายลุ่มน้ำในอีก 6 ชั่วโมงข้างหน้า (มม./6ชม.)

5) ปริมาณฝนคาดการณ์ล่วงหน้า

ปริมาณฝนคาดการณ์ในวันที่ 31 ตุลาคม 2565 เวลา 21.00 น. บริเวณภาคใต้ จะมีปริมาณฝนสะสม 6 ชั่วโมงข้างหน้า 20 - 35 มม. ส่วนบริเวณจังหวัดพังงา นครศรีธรรมราช ตรัง พัทลุง และสตูล จะมีปริมาณฝนสะสม 6 ชั่วโมงข้างหน้า 35 - 60 มม. และบริเวณจังหวัดสงขลา และยะลา จะมีปริมาณฝนสะสม 6 ชั่วโมงข้างหน้า 60 - 90 มม.

ปริมาณฝนคาดการณ์ในวันที่ 1 พฤศจิกายน 2565 เวลา 15.00 น. บริเวณภาคใต้ จะมีปริมาณฝนสะสม 24 ชั่วโมงข้างหน้า 20 - 35 มม. ส่วนบริเวณจังหวัดสงขลา จะมีปริมาณฝนสะสม 24 ชั่วโมงข้างหน้า 60 - 90 มม. และบริเวณจังหวัดยะลา จะมีปริมาณฝนสะสม 24 ชั่วโมงข้างหน้า 90 - 120 มม.



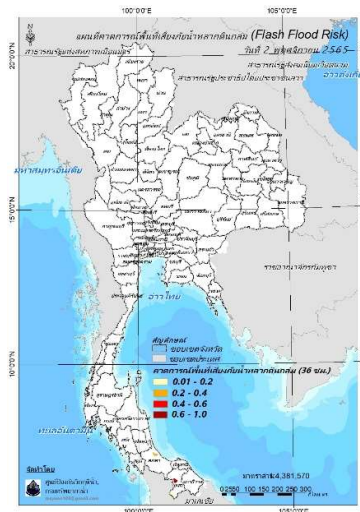
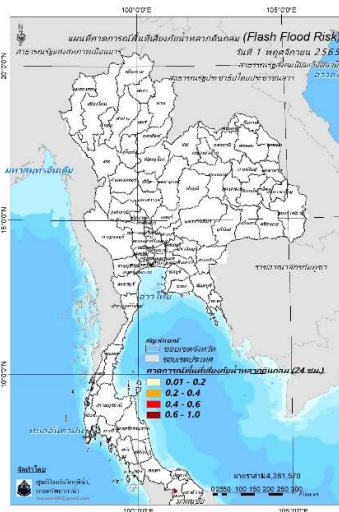
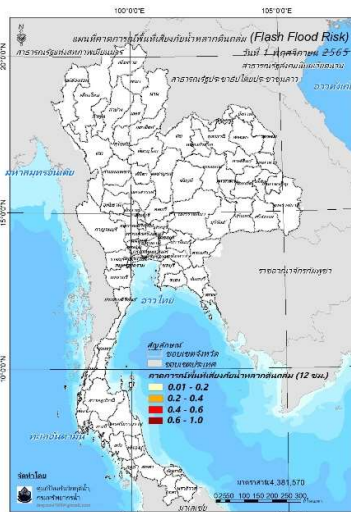
ปริมาณฝนคาดการณ์ในวันที่ 31 ตุลาคม 2565

ปริมาณฝนคาดการณ์ในวันที่ 1 พฤศจิกายน 2565

6) ความเสี่ยงจากน้ำท่วม

- การคาดการณ์พื้นที่เสี่ยงภัยน้ำหลากดินถล่มจากข้อมูล MRCFFGS วันที่ 31 ตุลาคม 2565 ในอีก 12 ชม. 24 ชม. และ 36 ชม. พบพื้นที่เสี่ยงบริเวณจังหวัด ยะลา(อ.ยะหา บันนังสตา ธารโต)

แผนที่แสดงการคาดการณ์พื้นที่เสี่ยงภัยน้ำหลากดินถล่ม วันที่ 31 ตุลาคม 2565



วันที่ 1 พ.ย. 2565 (03:00 น.)

วันที่ 1 พ.ย. 2565 (15:00 น.)

วันที่ 2 พ.ย. 2565 (03:00 น.)

คำแนะนำ: ข้อมูลดังกล่าวเป็นการคาดการณ์พื้นที่เสี่ยงภัยน้ำหลาก โดยอาศัยข้อมูลปริมาณฝนจากดาวเทียม ดังนั้นรายงานฉบับนี้ควรใช้งานควบคู่ไปกับการตรวจวัดปริมาณฝนจริงภาคสนาม และข้อมูลจากเรดาร์เพื่อประกอบการตัดสินใจ

ปริมาณฝนสะสมปี

พ.ศ. ๒๕๖๔ และ ๒๕๖๕

เทียบค่าเฉลี่ย ๓๐ ปี



วันที่ 30 ตุลาคม 2565

ฝน30ปี = 1,434.96 มม. (สะสมทั้งปี = 1,587.50 มม.)

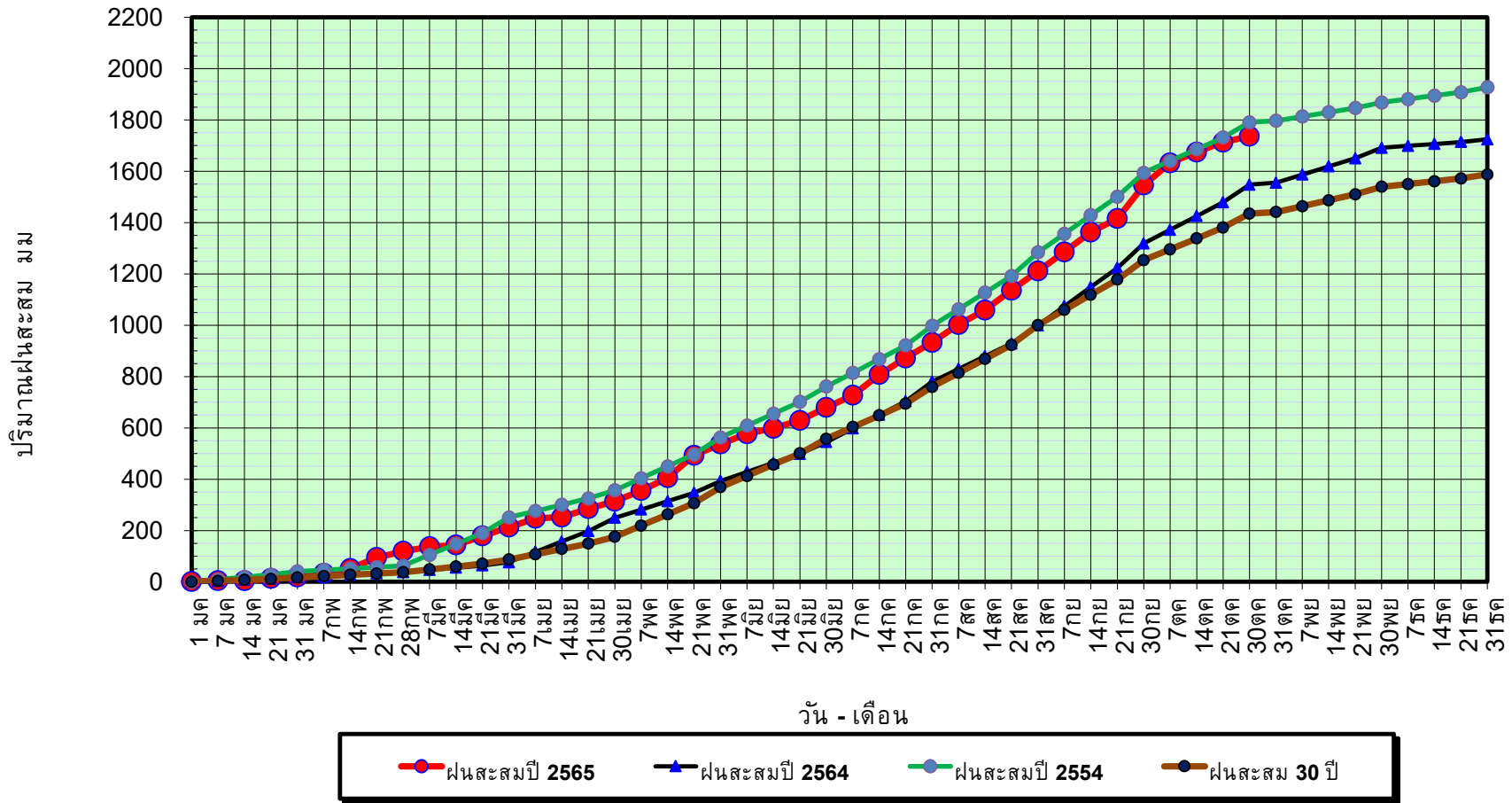
ปี64 = 1,547.74 มม. (สะสมทั้งปี = 1,530.99 มม.)

ปี65 = 1,736.33 มม.

เปรียบเทียบกับ ปี 64 **มีค่ามากกว่า** 188.59 มม.

เปรียบเทียบกับฝนเฉลี่ย 30 ปี **มีค่ามากกว่า** 301.37 มม.

ปริมาณฝนสะสมปี **2554-2564-2565** เทียบกับค่าเฉลี่ย **30 ปี**



ข้อมูลจากกรมอุตุนิยมวิทยาจำนวน 128
สถานีข้อมูลปริมาณฝนสะสมถึง วันที่
30 ตุลาคม 2565



ศูนย์เมขลา



ศูนย์ป้องกันวิกฤติน้ำ กรมทรัพยากรน้ำ

วันที่ 30 ตุลาคม 2565

ฝน30ปี = 1,434.96 มม. (สะสมทั้งปี = 1,587.50 มม.)

ปี64 = 1,547.74 มม. (สะสมทั้งปี = 1,530.99 มม.)

ปี65 = 1,736.33 มม.

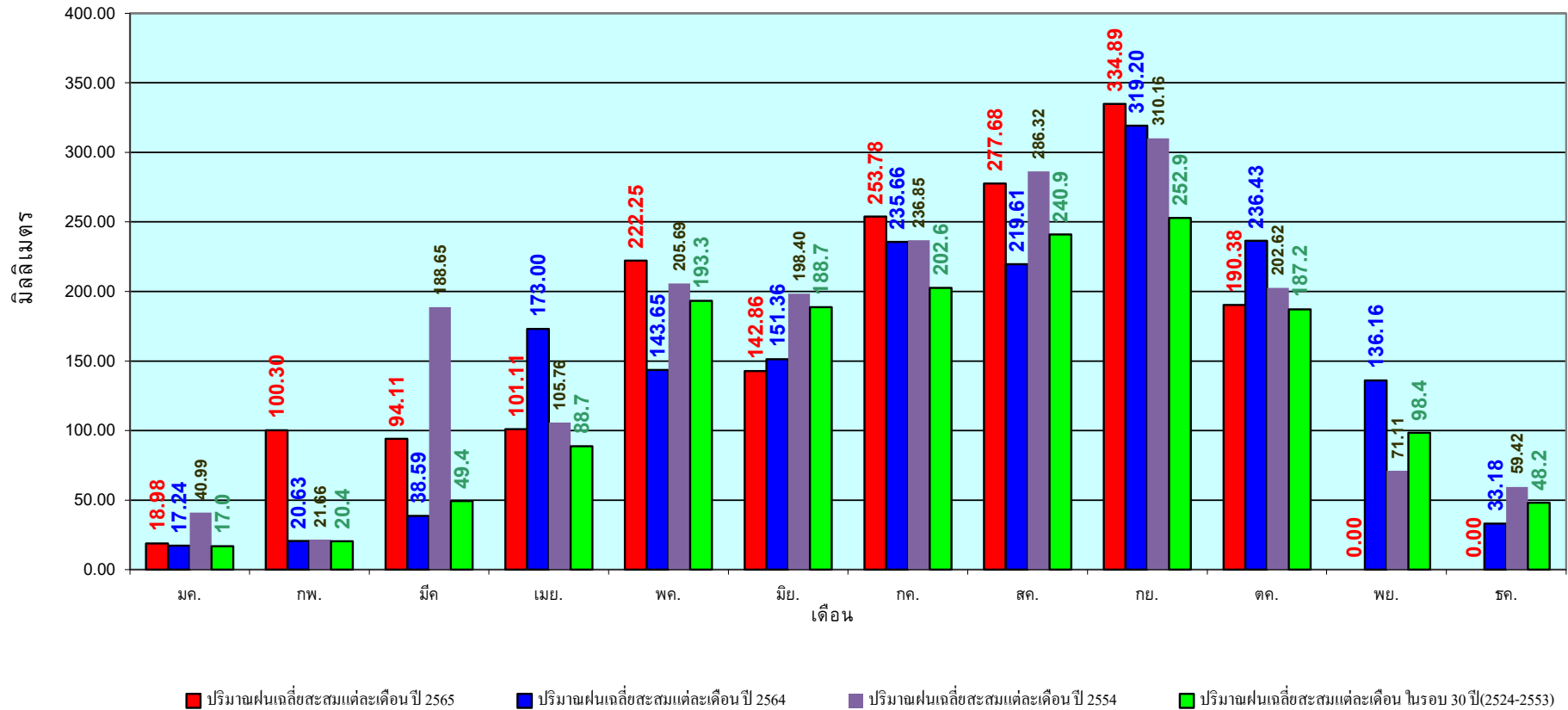
เปรียบเทียบกับ ปี 64

มีค่ามากกว่า 188.59 มม.

เปรียบเทียบกับฝนเฉลี่ย 30 ปี

มีค่ามากกว่า 301.37 มม.

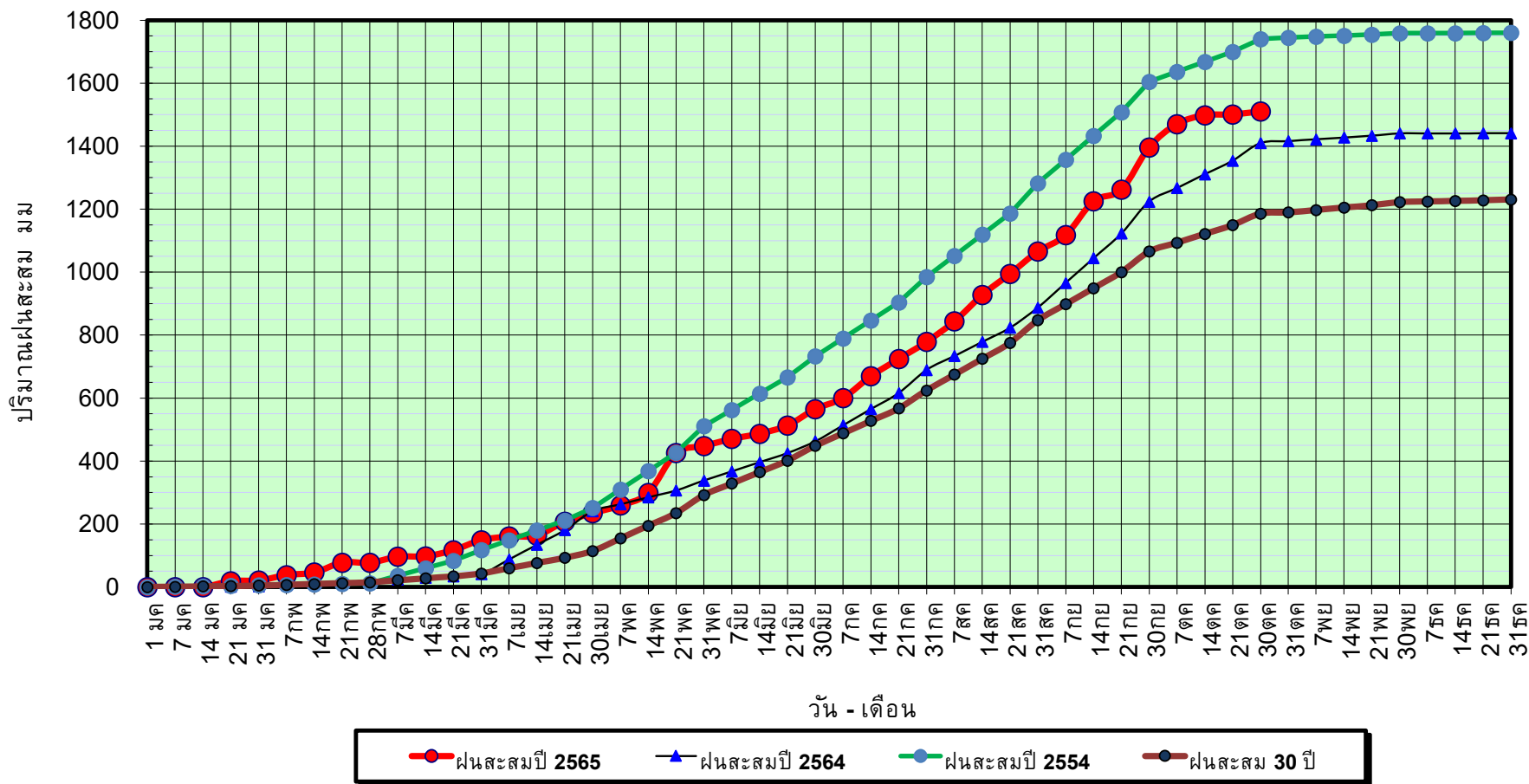
ปริมาณฝนเฉลี่ยรายเดือนของประเทศ



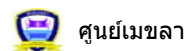
ข้อมูลจากกรมอุตุนิยมวิทยาจำนวน 128
สถานีข้อมูลปริมาณฝนสะสมถึง วันที่
30 ตุลาคม 2565

วันที่ 30 ตุลาคม 2565
 ฝน30ปี = 1,185.80 มม. (สะสมทั้งปี = 1,230.90 มม.)
 ปี64 = 1,410.21 มม. (สะสมทั้งปี = 1,028.34 มม.)
 ปี65 = 1,510.55 มม.
 เปรียบเทียบกับ ปี 64 มีค่ามากกว่า 100.34 มม.
 เปรียบเทียบกับฝนเฉลี่ย 30 ปี มีค่ามากกว่า 324.75 มม.

ปริมาณฝนสะสมภาคเหนือ



ข้อมูลจากกรมอุตุนิยมวิทยาจำนวน 33
 สถานีข้อมูลปริมาณฝนสะสมถึง วันที่
 30 ตุลาคม 2565



ศูนย์เมขลา ศูนย์ป้องกันวิกฤตน้ำ กรมทรัพยากรน้ำ

วันที่ 30 ตุลาคม 2565

ฝน30ปี = 1,185.80 มม. (สะสมทั้งปี = 1,230.90 มม.)

ปี64 = 1,410.21 มม. (สะสมทั้งปี = 1,028.34 มม.)

ปี65 = 1,510.55 มม.

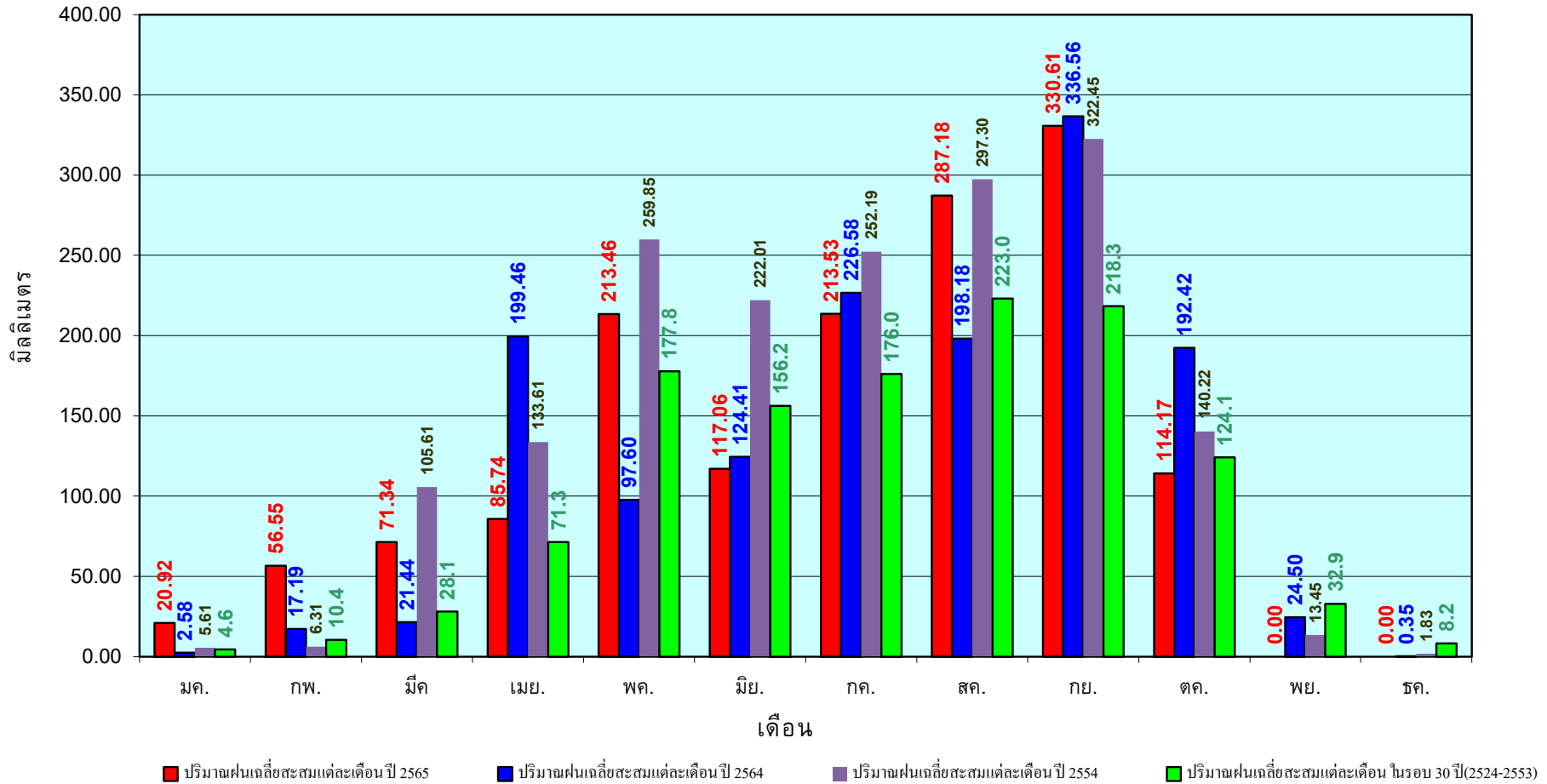
เปรียบเทียบกับ ปี 64

มีค่ามากกว่า 100.34 มม.

เปรียบเทียบกับฝนเฉลี่ย 30 ปี

มีค่ามากกว่า 324.75 มม.

ปริมาณฝนเฉลี่ยสะสมรายเดือน ภาคเหนือ



ข้อมูลจากกรมอุตุนิยมวิทยาจำนวน33
สถานีข้อมูลปริมาณฝนสะสมถึง วันที่
30 ตุลาคม 2565



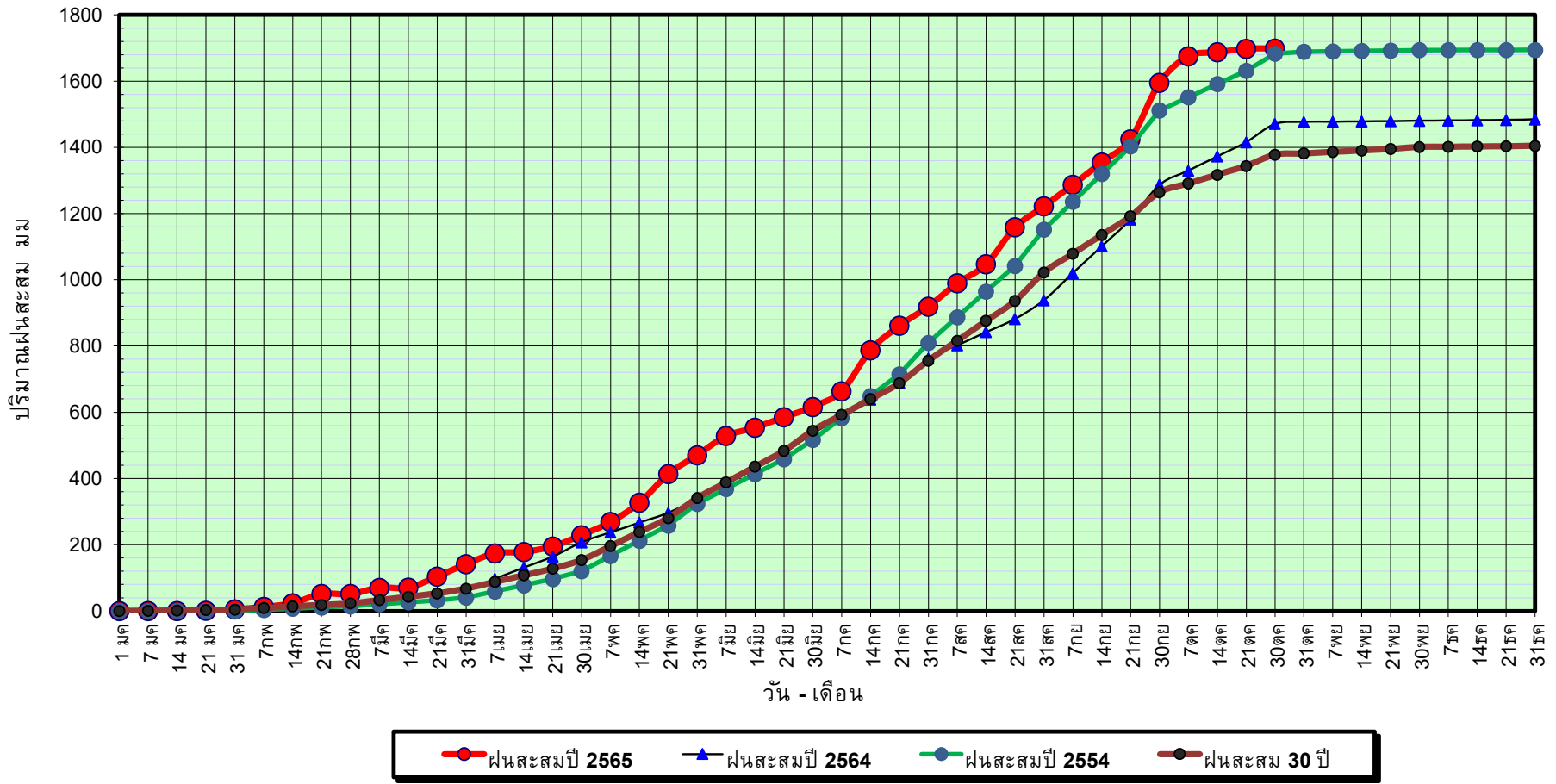
ศูนย์เมขลา



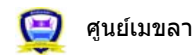
ศูนย์ป้องกันวิฤตน้ำ กรมทรัพยากรน้ำ

วันที่ 30 ตุลาคม 2565
 ฝน30ปี = 1,377.72 มม. (สะสมทั้งปี = 1,404.50 มม.)
 ปี64 = 1,470.64 มม. (สะสมทั้งปี = 1,381.81 มม.)
 ปี65 = 1,698.46 มม.
 เปรียบเทียบกับ ปี 64 มีค่ามากกว่า 227.82 มม.
 เปรียบเทียบกับฝนเฉลี่ย 30 ปี มีค่ามากกว่า 320.74 มม.

ปริมาณฝนสะสมภาคตะวันออกเฉียงเหนือ



ข้อมูลจากกรมอุตุนิยมวิทยาจำนวน 31
 สถานีข้อมูลปริมาณฝนสะสมถึง วันที่
 30 ตุลาคม 2565



ศูนย์เมขลา



ศูนย์ป้องกันวิกฤตน้ำ กรมทรัพยากรน้ำ

วันที่ 30 ตุลาคม 2565

ฝน30ปี = 1,377.72 มม. (สะสมทั้งปี = 1,404.50 มม.)

ปี64 = 1,470.64 มม. (สะสมทั้งปี = 1,381.81 มม.)

ปี65 = 1,698.46 มม.

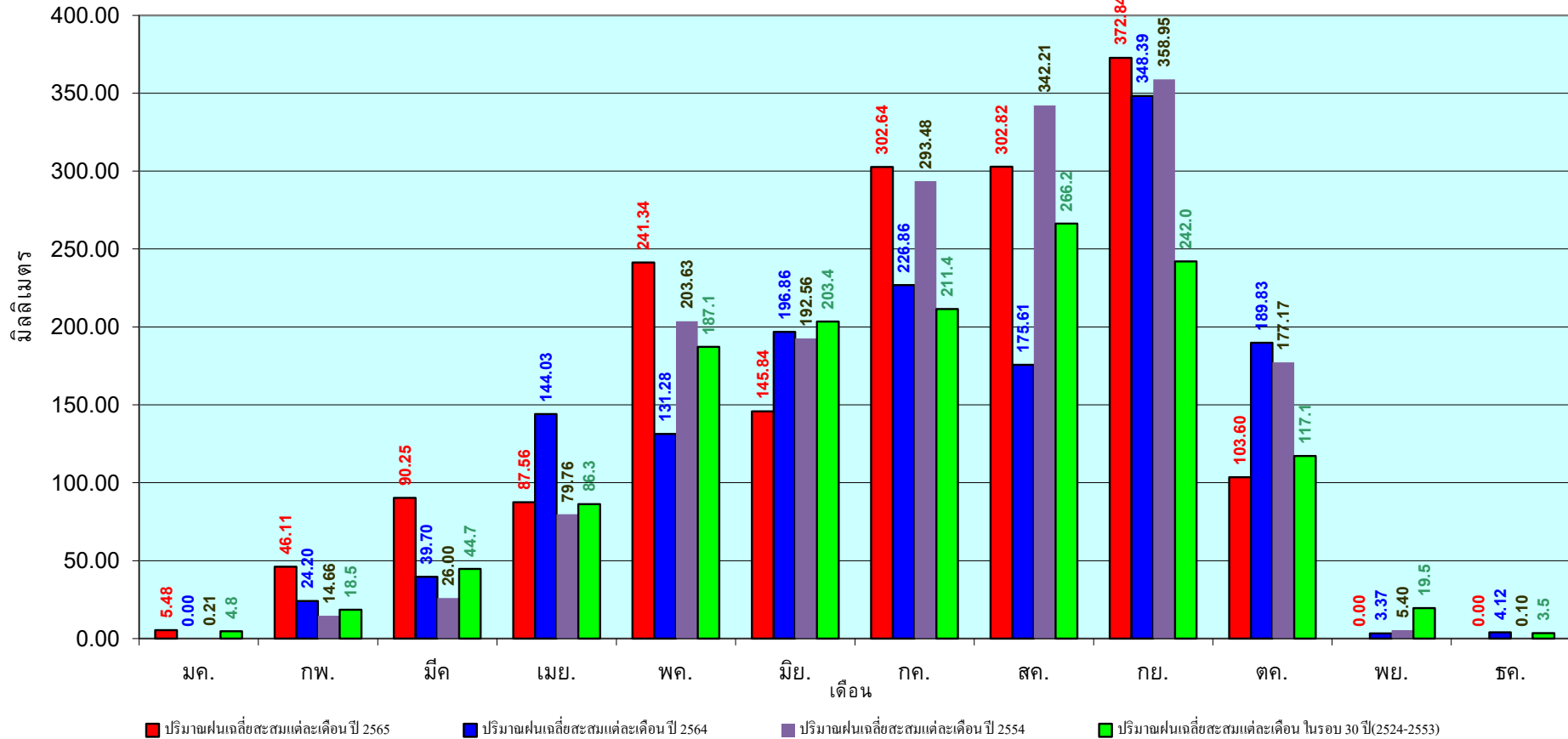
เปรียบเทียบกับ ปี 64

มีค่ามากกว่า 227.82 มม.

เปรียบเทียบกับฝนเฉลี่ย 30 ปี

มีค่ามากกว่า 320.74 มม.

ปริมาณฝนเฉลี่ยสะสมรายเดือน ภาคตะวันออกเฉียงเหนือ



ข้อมูลจากกรมอุตุนิยมวิทยาจำนวน 31
สถานีข้อมูลปริมาณฝนสะสมถึง วันที่
30 ตุลาคม 2565

วันที่ 30 ตุลาคม 2565

ฝน30ปี = 1,226.86 มม. (สะสมทั้งปี = 1,275.20 มม.)

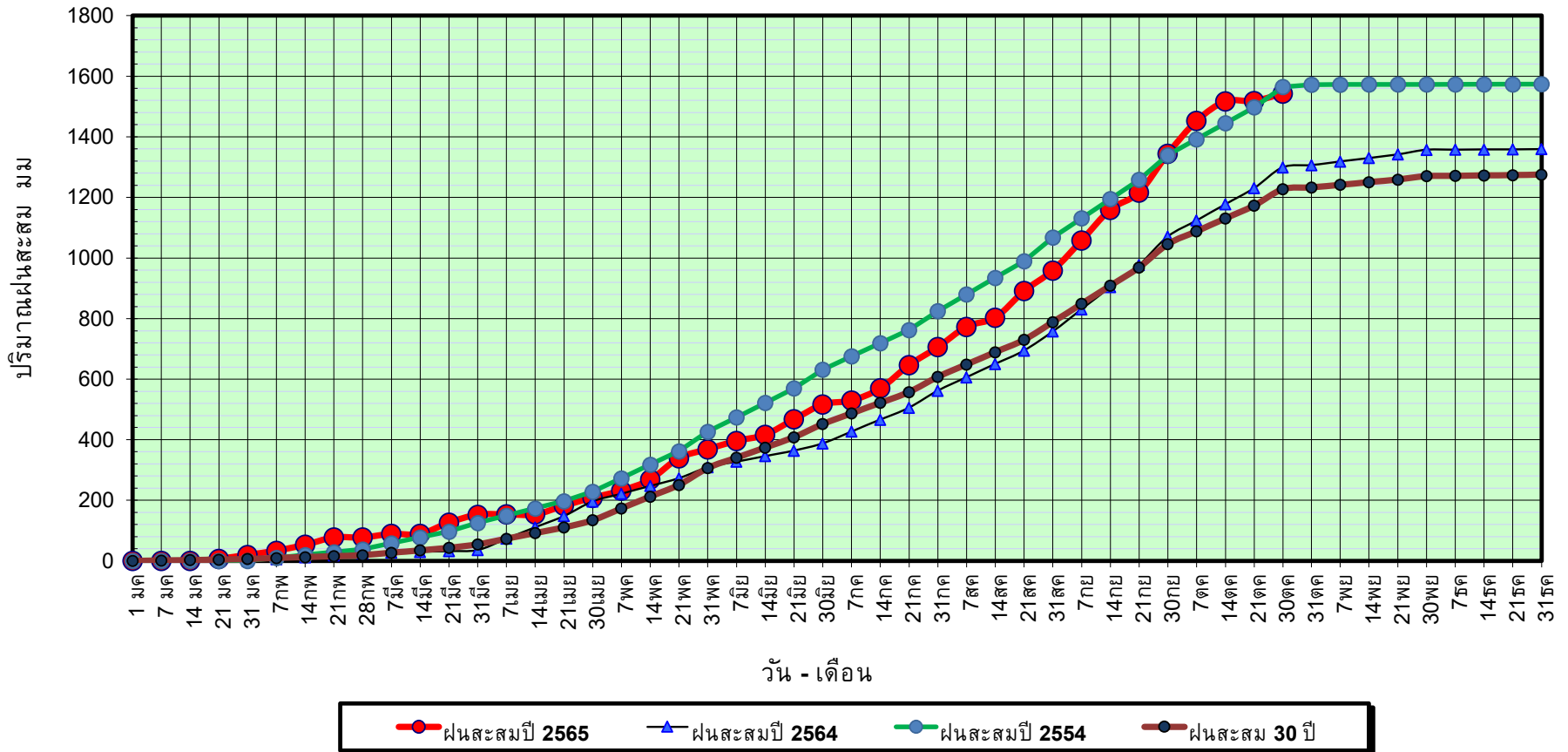
ปี64 = 1,298.89 มม. (สะสมทั้งปี = 1,232.06 มม.)

ปี65 = 1,542.41 มม.

เปรียบเทียบกับ ปี 64 มีค่ามากกว่า 243.52 มม.

เปรียบเทียบกับฝนเฉลี่ย 30 ปี มีค่ามากกว่า 315.55 มม.

ปริมาณฝนสะสมภาคกลาง



ข้อมูลจากกรมอุตุนิยมวิทยาจำนวน 14 สถานีข้อมูลปริมาณฝนสะสมถึง วันที่ 30 ตุลาคม 2565



ศูนย์เเมขลา



ศูนย์ป้องกันวิกฤตด้าน ทรัพยากรน้ำ กรมทรัพยากรน้ำ

วันที่ 30 ตุลาคม 2565

ฝน30ปี = 1,226.86 มม. (สะสมทั้งปี = 1,275.20 มม.)

ปี64 = 1,298.89 มม. (สะสมทั้งปี = 1,232.06 มม.)

ปี65 = 1,542.41 มม.

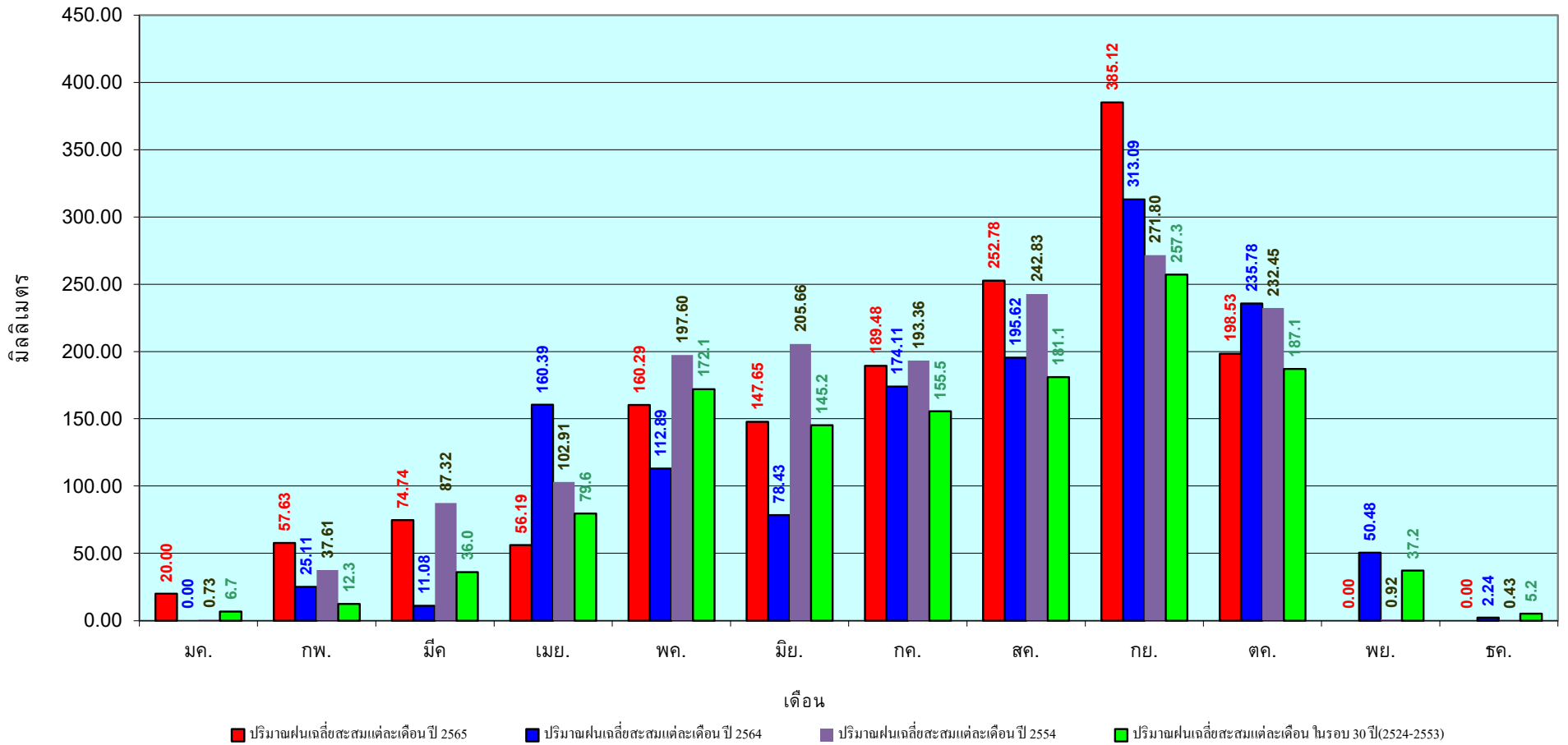
เปรียบเทียบกับ ปี 64

มีค่ามากกว่า 243.52 มม.

เปรียบเทียบกับฝนเฉลี่ย 30 ปี

มีค่ามากกว่า 315.55 มม.

ปริมาณฝนเฉลี่ยสะสมรายเดือน ภาคกลาง



ข้อมูลจากกรมอุตุนิยมวิทยาจำนวน 14
สถานีข้อมูลปริมาณฝนสะสมถึง วันที่
30 ตุลาคม 2565

วันที่ 30 ตุลาคม 2565

ฝน30ปี = 1,820.14 มม. (สะสมทั้งปี = 1,888.80 มม.)

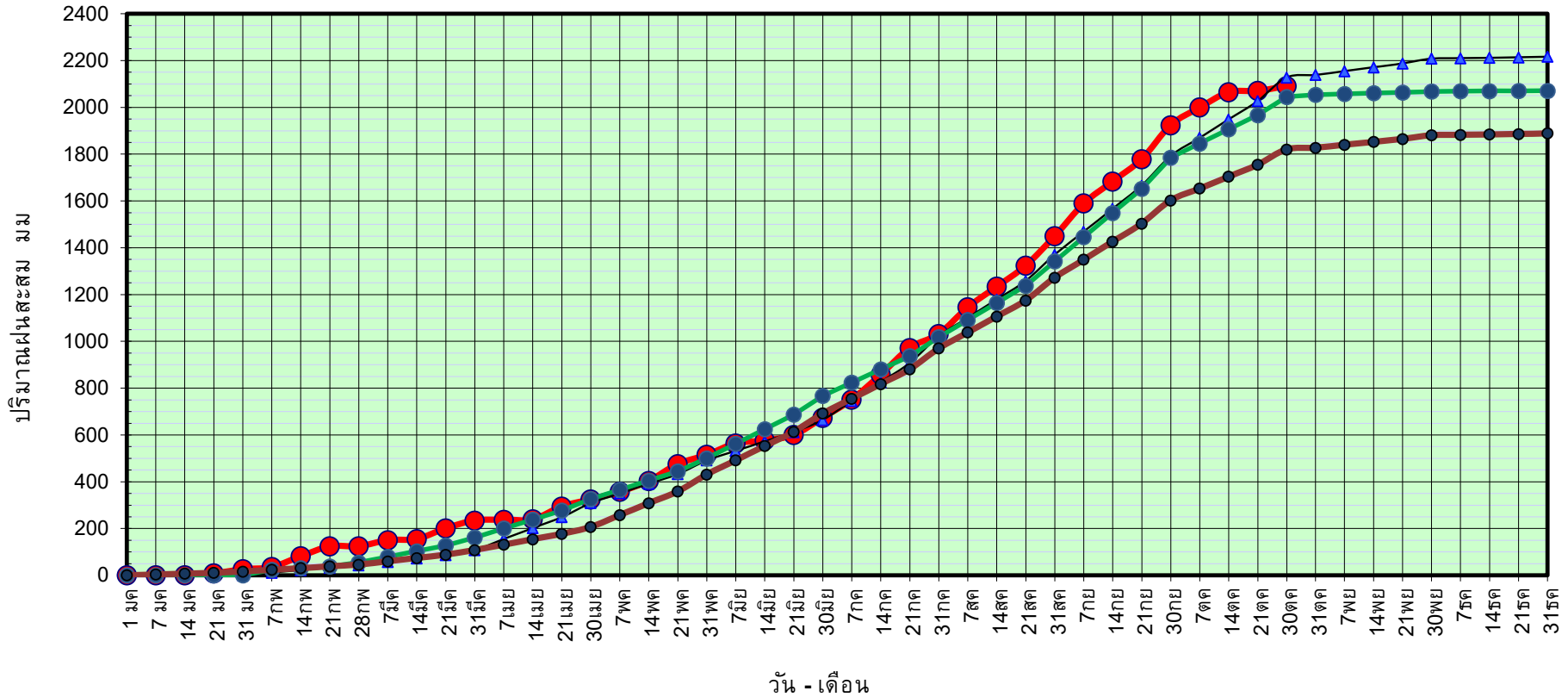
ปี64 = 2,127.54 มม. (สะสมทั้งปี = 1,831.26 มม.)

ปี65 = 2,091.16 มม.

เปรียบเทียบกับ ปี 64 **มีค่าน้อยกว่า** -36.39 มม.

เปรียบเทียบกับฝนเฉลี่ย 30 ปี **มีค่ามากกว่า** 271.02 มม.

ปริมาณฝนสะสมภาคตะวันออกเฉียงเหนือ



ข้อมูลจากกรมอุตุนิยมวิทยาจำนวน 16
สถานีข้อมูลปริมาณฝนสะสมถึง วันที่
30 ตุลาคม 2565



ศูนย์เมขลา ศูนย์ป้องกันวิกฤติน้ำ กรมทรัพยากรน้ำ

วันที่ 30 ตุลาคม 2565

ฝน30ปี = 1,820.14 มม. (สะสมทั้งปี = 1,888.80 มม.)

ปี64 = 2,127.54 มม. (สะสมทั้งปี = 1,831.26 มม.)

ปี65 = 2,091.16 มม.

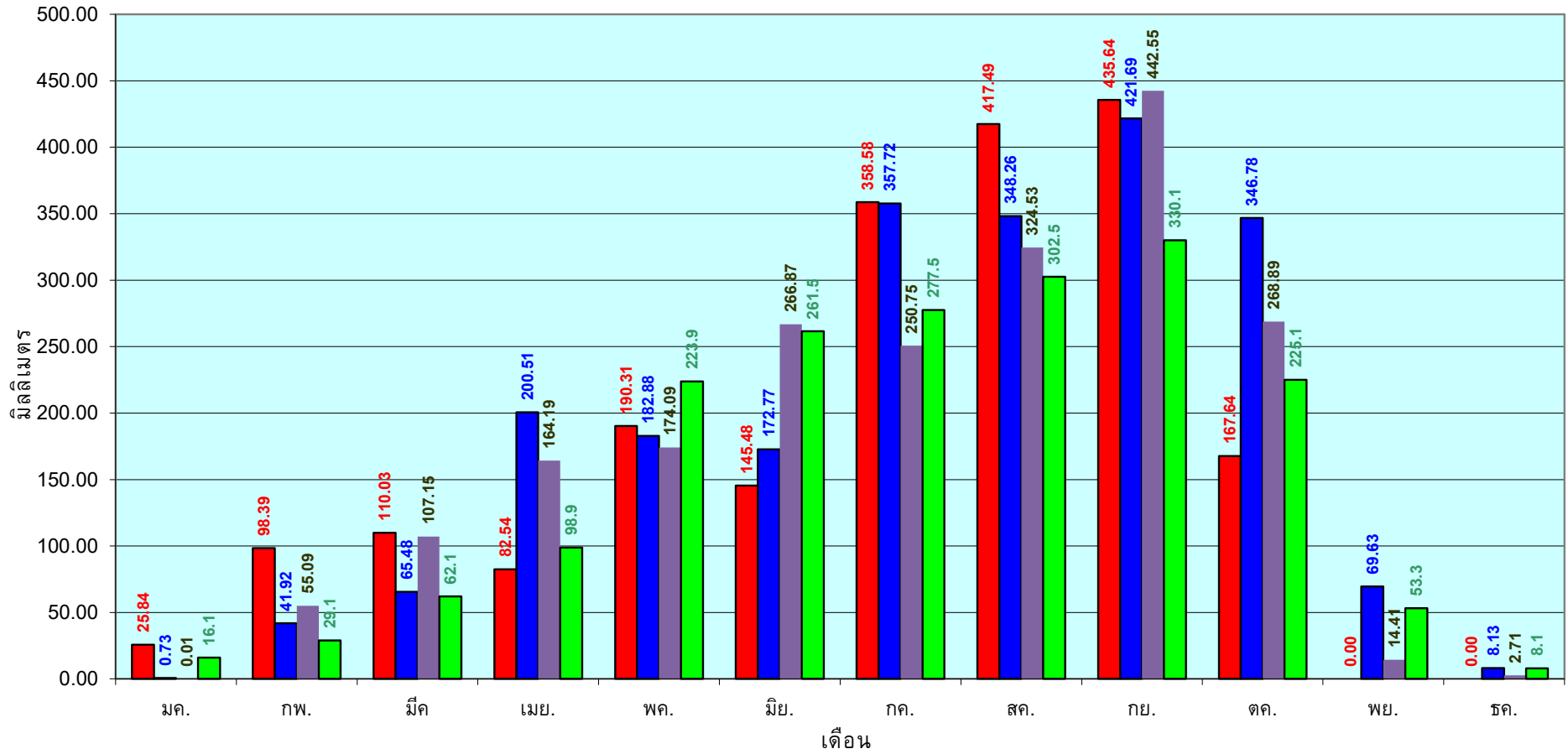
เปรียบเทียบกับ ปี 64

มีค่าน้อยกว่า -36.39 มม.

เปรียบเทียบกับฝนเฉลี่ย 30 ปี

มีค่ามากกว่า 271.02 มม.

ปริมาณฝนเฉลี่ยสะสมรายเดือน ภาคตะวันออก



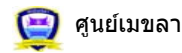
■ ปริมาณฝนเฉลี่ยสะสมแต่ละเดือนปี 2565

■ ปริมาณฝนเฉลี่ยสะสมแต่ละเดือนปี 2564

■ ปริมาณฝนเฉลี่ยสะสมแต่ละเดือนปี 2554

■ ปริมาณฝนเฉลี่ยสะสมแต่ละเดือนในรอบ 30 ปี(2524-2553)

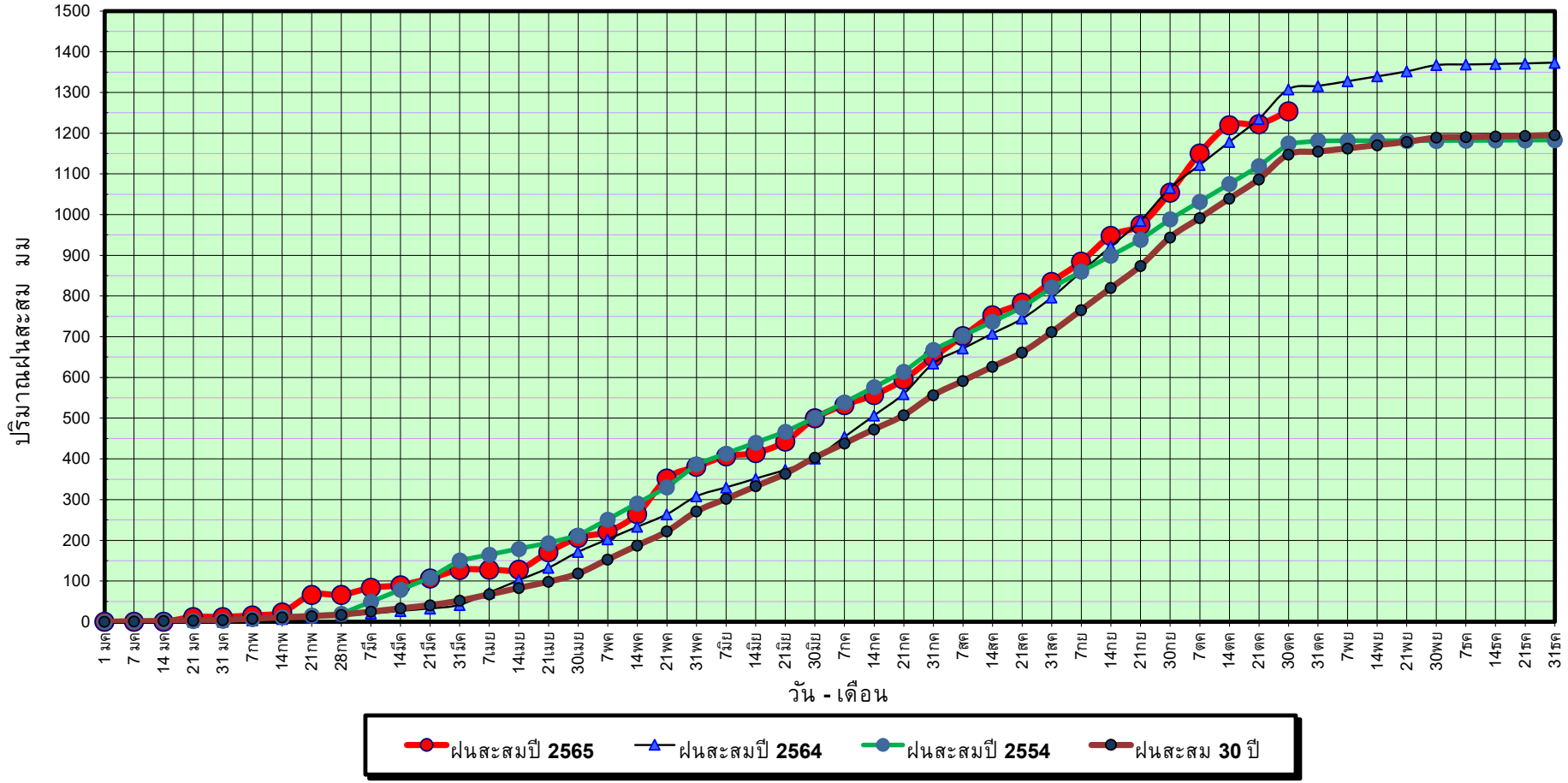
ข้อมูลจากกรมอุตุนิยมวิทยาจำนวน 16
สถานีข้อมูลปริมาณฝนสะสมถึง วันที่
30 ตุลาคม 2565



ศูนย์เมขลา ศูนย์ป้องกันวิกฤตน้ำ กรมทรัพยากรน้ำ

วันที่ 30 ตุลาคม 2565
 ฝน30ปี = 1,147.98 มม. (สะสมทั้งปี = 1,195.72 มม.)
 ปี64 = 1,307.78 มม. (สะสมทั้งปี = 1,113.80 มม.)
 ปี65 = 1,254.02 มม.
 เปรียบเทียบกับ ปี 64 **มีค่าน้อยกว่า** -53.76 มม.
 เปรียบเทียบกับฝนเฉลี่ย 30 ปี **มีค่ามากกว่า** 106.04 มม.

ปริมาณฝนสะสมภาคตะวันตก



ข้อมูลจากกรมอุตุนิยมวิทยาจำนวน 5
 สถานีข้อมูลปริมาณฝนสะสมถึง วันที่
 30 ตุลาคม 2565



ศูนย์เมฆขลา



ศูนย์ป้องกันวิกฤติน้ำ กรมทรัพยากรน้ำ

วันที่ 30 ตุลาคม 2565

ฝน30ปี = 1,147.98 มม. (สะสมทั้งปี = 1,195.72 มม.)

ปี64 = 1,307.78 มม. (สะสมทั้งปี = 1,113.80 มม.)

ปี65 = 1,254.02 มม.

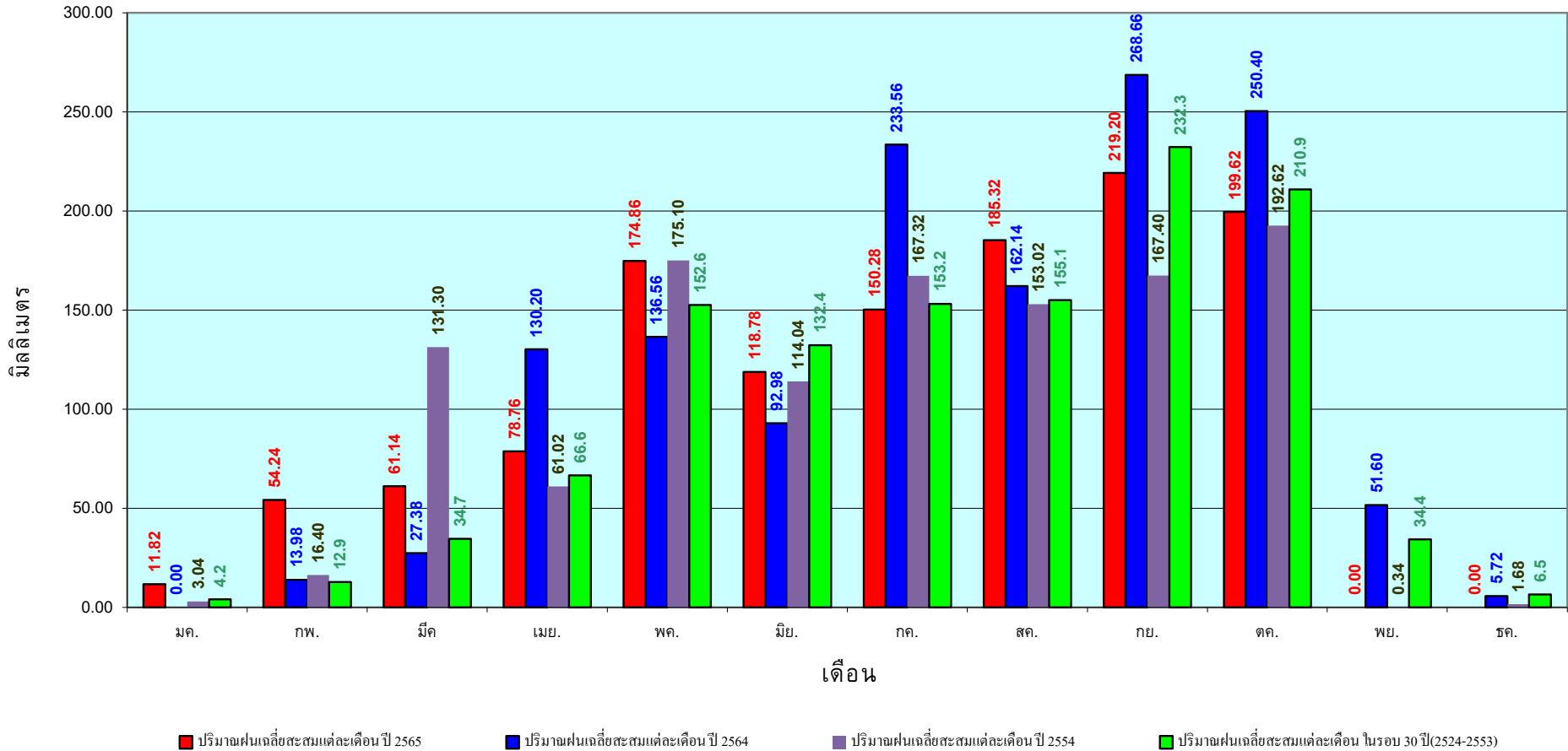
เปรียบเทียบกับ ปี 64

มีค่าน้อยกว่า -53.76 มม.

เปรียบเทียบกับฝนเฉลี่ย 30 ปี

มีค่ามากกว่า 106.04 มม.

ปริมาณฝนเฉลี่ยสะสมรายเดือน ภาคตะวันตก



ข้อมูลจากกรมอุตุนิยมวิทยาจำนวน 5
สถานีข้อมูลปริมาณฝนสะสมถึง วันที่
30 ตุลาคม 2565

วันที่ 30 ตุลาคม 2565

ฝน30ปี = 1,828.17 มม. (สะสมทั้งปี = 2,271.55 มม.)

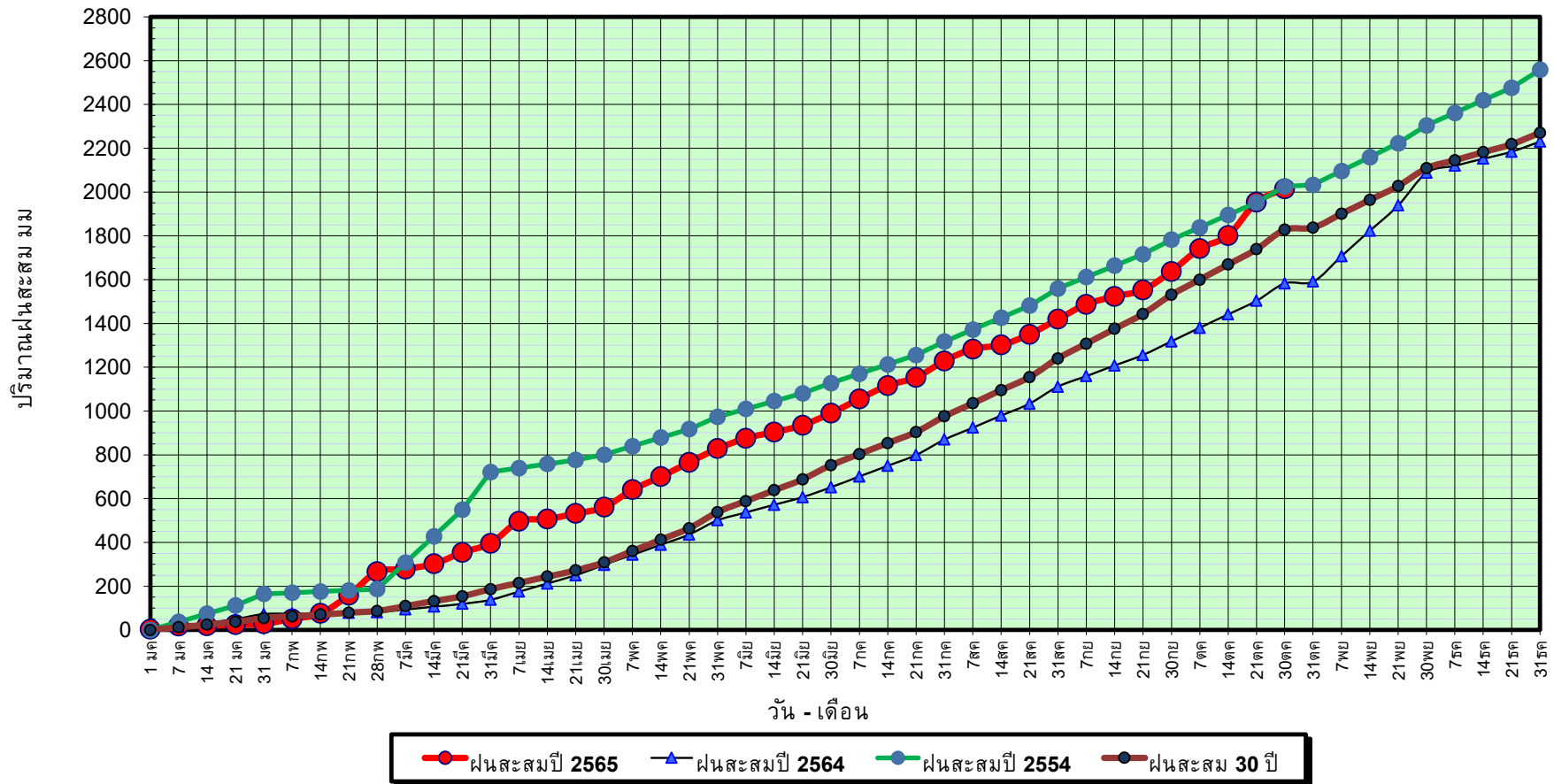
ปี64 = 1,582.90 มม. (สะสมทั้งปี = 2,267.57 มม.)

ปี65 = 2,014.75 มม.

เปรียบเทียบกับ ปี 64 มีค่ามากกว่า 431.85 มม.

เปรียบเทียบกับฝนเฉลี่ย 30 ปี มีค่ามากกว่า 186.59 มม.

ปริมาณฝนสะสมภาคใต้



ข้อมูลจากกรมอุตุนิยมวิทยาจำนวน 29
สถานีข้อมูลปริมาณฝนสะสมถึง วันที่
30 ตุลาคม 2565



ศูนย์เมขลา ศูนย์ป้องกันวิกฤติน้ำ กรมทรัพยากรน้ำ

วันที่ 30 ตุลาคม 2565

ฝน30ปี = 1,828.17 มม. (สะสมทั้งปี = 2,271.55 มม.)

ปี64 = 1,582.90 มม. (สะสมทั้งปี = 2,267.57 มม.)

ปี65 = 2,014.75 มม.

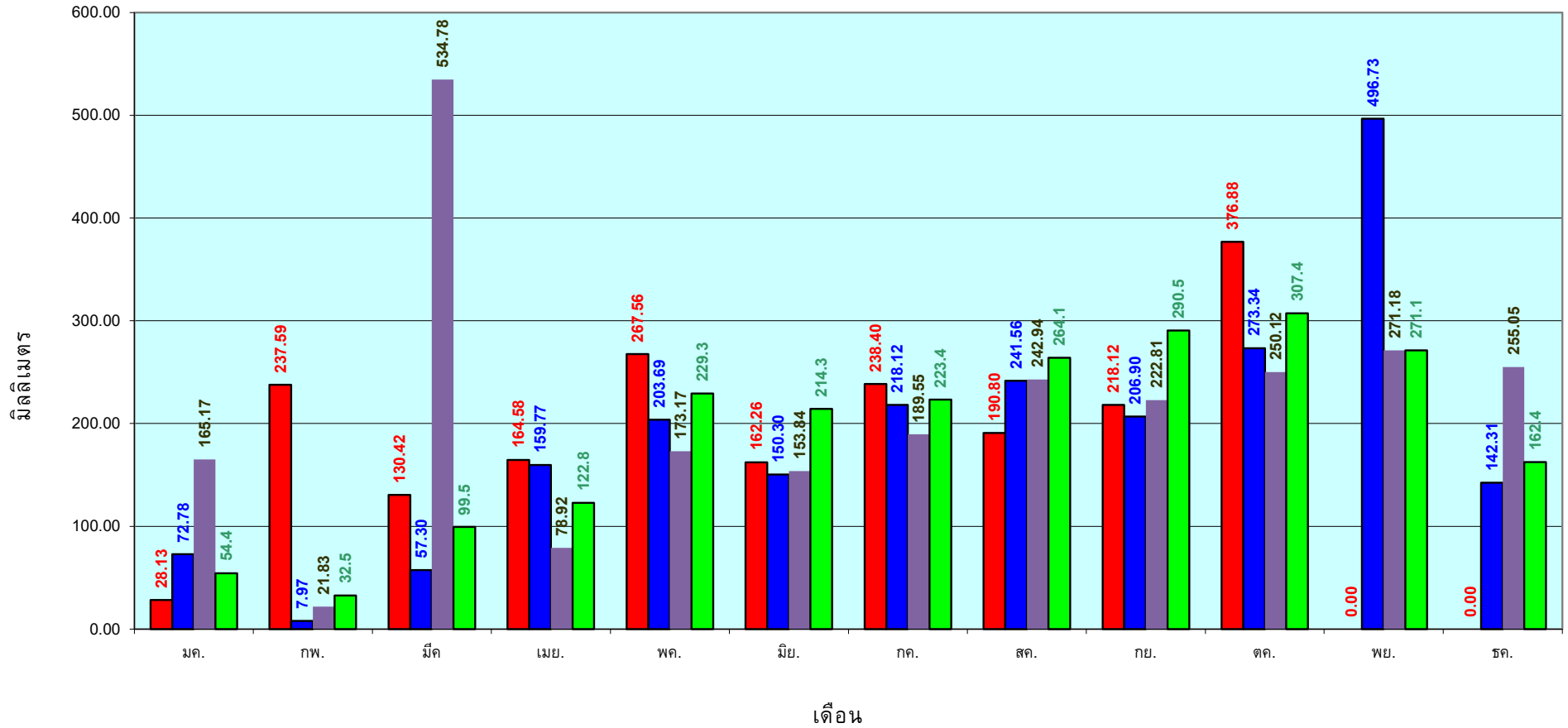
เปรียบเทียบกับ ปี 64

มีค่ามากกว่า 431.85 มม.

เปรียบเทียบกับฝนเฉลี่ย 30 ปี

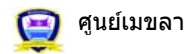
มีค่ามากกว่า 186.59 มม.

ปริมาณฝนเฉลี่ยสะสมรายเดือน ภาคใต้



■ ปริมาณฝนเฉลี่ยสะสมแต่ละเดือน ปี 2565 ■ ปริมาณฝนเฉลี่ยสะสมแต่ละเดือน ปี 2564 ■ ปริมาณฝนเฉลี่ยสะสมแต่ละเดือน ปี 2554 ■ ปริมาณฝนเฉลี่ยสะสมแต่ละเดือน ในรอบ 30 ปี(2524-2553)

ข้อมูลจากกรมอุตุนิยมวิทยาจำนวน 29
สถานีข้อมูลปริมาณฝนสะสมถึง วันที่
30 ตุลาคม 2565



ศูนย์เมขลา ศูนย์ป้องกันวิกฤติน้ำ กรมทรัพยากรน้ำ

แหล่งน้ำขนาดเล็ก

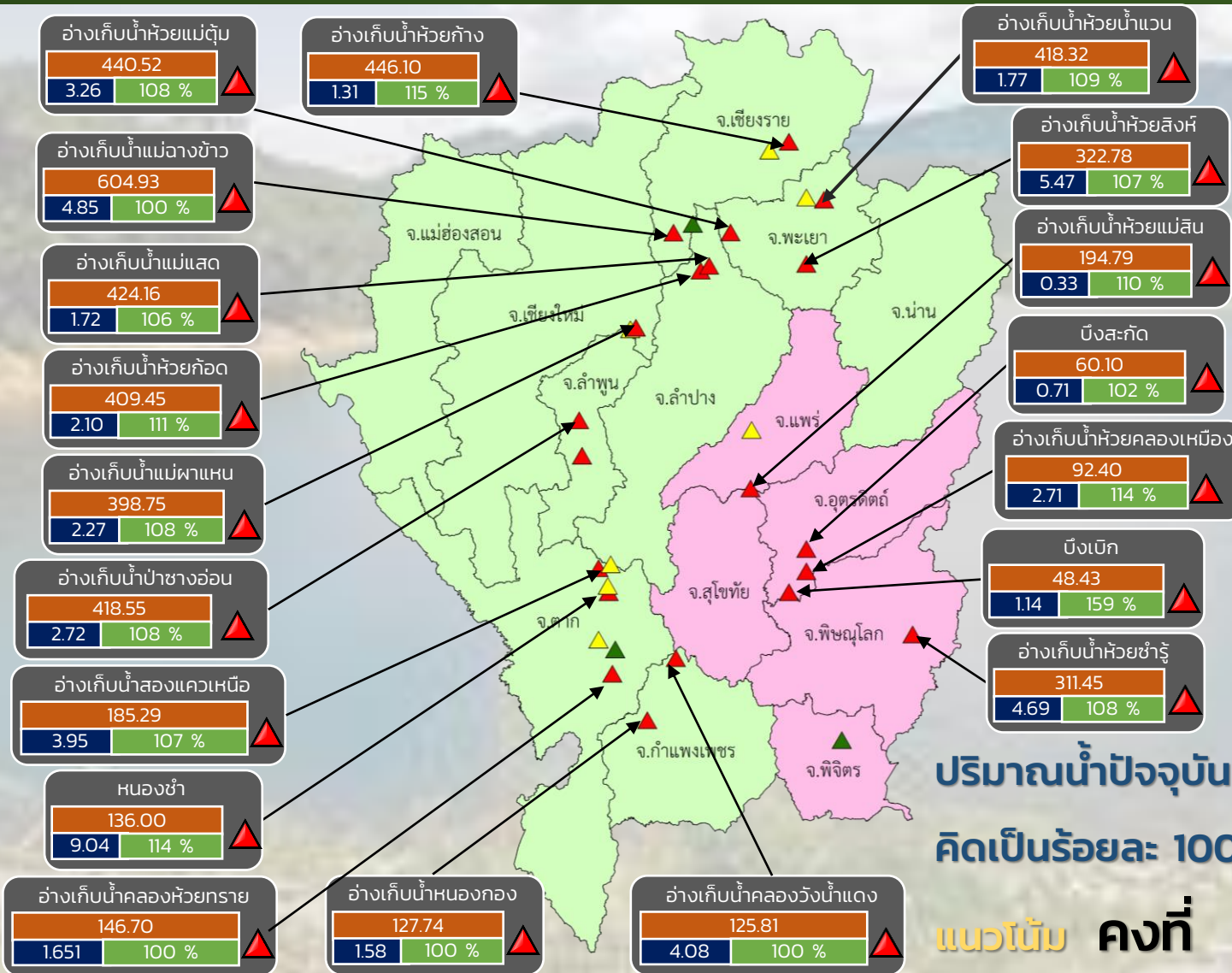




รายงานสถานการณ์ปริมาณน้ำแหล่งน้ำขนาดเล็ก ประจำวันที่ 31 ต.ค. 2565



ศูนย์ป้องกันวิกฤติน้ำ กรมทรัพยากรน้ำ



- ▲ วิกฤติน้ำมาก 20 แหล่งน้ำ
- ▲ ฝายระวังน้ำมาก 7 แหล่งน้ำ
- ▲ เกณฑ์ปกติ 3 แหล่งน้ำ
- ▲ ฝายระวังน้ำน้อย 0 แหล่งน้ำ
- วิกฤติน้ำน้อย 0 แหล่งน้ำ

ปริมาณน้ำปัจจุบัน 90.0 ล้าน ลบ.ม.
คิดเป็นร้อยละ 100 ของความจุเก็บกัก

แนวโน้ม คงที่

ระดับ (ม.รทก.)	ปริมาตร (ล้าน ลบ.ม.)	ปริมาตร (%)
3.26	440.52	108 %

■ สกท. 1 ■ สกท. 9

ภาคเหนือ



รายงาน สถานการณ์ปริมาณน้ำแหล่งน้ำขนาดเล็ก

ภาคตะวันออกเฉียงเหนือ ประจำวันที่ 31 ต.ค. 2565

สทก.4 (29 แหล่งน้ำ)



วิกฤติน้ำมาก	16	แหล่งน้ำ
เฟ้าระวังวิกฤติน้ำมาก	5	แหล่งน้ำ
ปกติ	8	แหล่งน้ำ
วิกฤติน้ำน้อย	0	แหล่งน้ำ
ปริมาณน้ำปัจจุบัน	53.8	ล้าน ลบ.ม.
คิดเป็นร้อยละ	92.5	ของความจุเก็บกัก

สทก.5 (13 แหล่งน้ำ)



วิกฤติน้ำมาก	6	แหล่งน้ำ
เฟ้าระวังวิกฤติน้ำมาก	5	แหล่งน้ำ
ปกติ	2	แหล่งน้ำ
เฟ้าระวังวิกฤติน้ำน้อย	0	แหล่งน้ำ
ปริมาณน้ำปัจจุบัน	28.0	ล้าน ลบ.ม.
คิดเป็นร้อยละ	99.7	ของความจุเก็บกัก



สทก.3 (32 แหล่งน้ำ)

วิกฤติน้ำมาก	14	แหล่งน้ำ
เฟ้าระวังวิกฤติน้ำมาก	5	แหล่งน้ำ
ปกติ	11	แหล่งน้ำ
เฟ้าระวังวิกฤติน้ำน้อย	1	แหล่งน้ำ
วิกฤติน้ำน้อย	1	แหล่งน้ำ
ปริมาณน้ำปัจจุบัน	46.2	ล้าน ลบ.ม.
คิดเป็นร้อยละ	83.4	ของความจุเก็บกัก

สทก.11 (6 แหล่งน้ำ)

วิกฤติน้ำมาก	6	แหล่งน้ำ
เฟ้าระวังวิกฤติน้ำมาก	0	แหล่งน้ำ
ปกติ	0	แหล่งน้ำ
เฟ้าระวังวิกฤติน้ำน้อย	0	แหล่งน้ำ
ปริมาณน้ำปัจจุบัน	18.0	ล้าน ลบ.ม.
คิดเป็นร้อยละ	115.7	ของความจุเก็บกัก

- ▲ วิกฤติน้ำมาก
- วิกฤติน้ำน้อย
- ▲ เฟ้าระวังวิกฤติน้ำมาก
- เฟ้าระวังวิกฤติน้ำน้อย

ความจุอ่างรวม 157.7 ล้าน ลบ.ม.
 ปริมาณน้ำปัจจุบัน 146.0 ล้าน ลบ.ม.

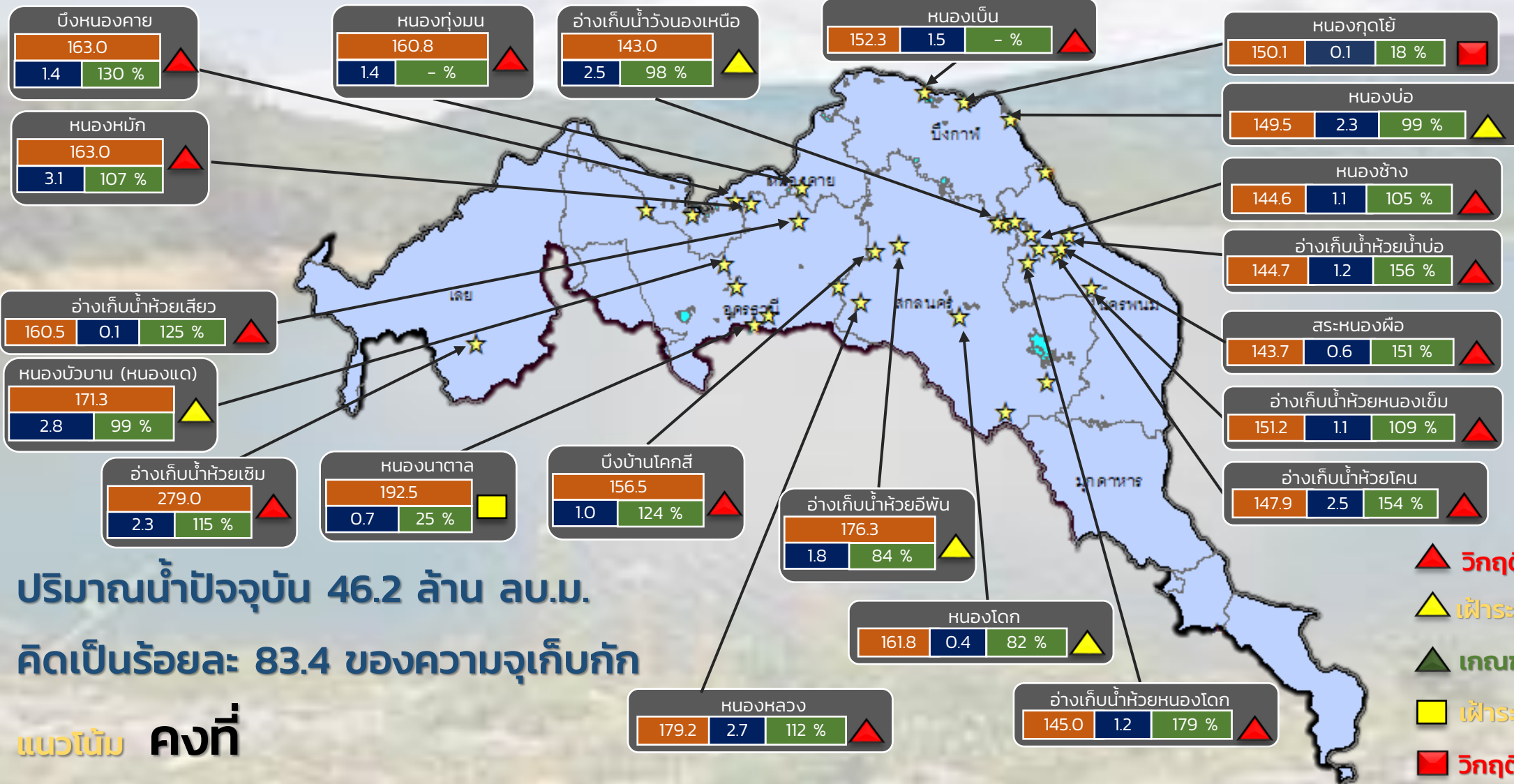
คิดเป็นร้อยละ 92.6 ของความจุเก็บกัก
 แนวโน้ม คงที่



รายงานสถานการณ์ปริมาณน้ำแหล่งน้ำขนาดเล็ก ประจำวันที่ 31 ต.ค. 2565



ศูนย์ป้องกันวิกฤติน้ำ กรมทรัพยากรน้ำ



ระดับ (ม.รทก)	ปริมาตร (ล้าน ลบ.ม.)	ปริมาตร (%)
163.0	1.4	130 %

★ สทก. 3

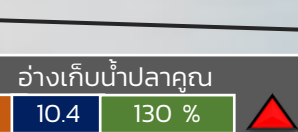
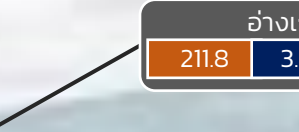
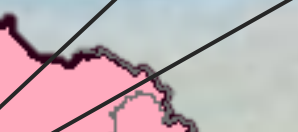
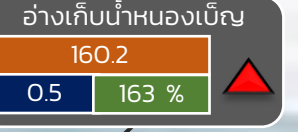
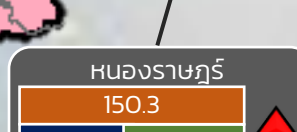
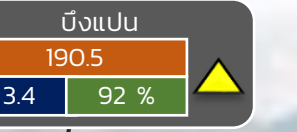
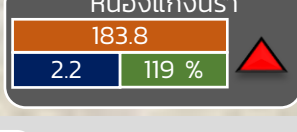
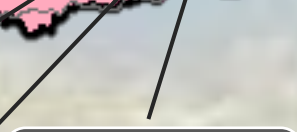
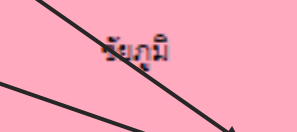
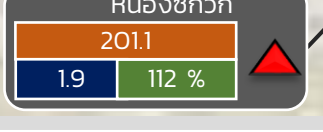
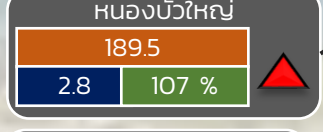
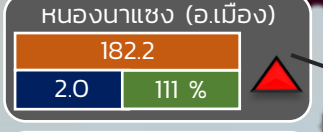
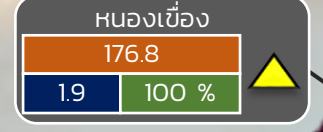
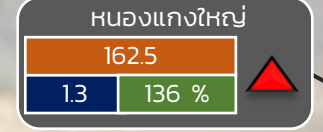
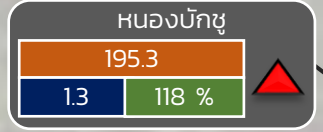
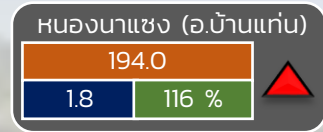
ลุ่มน้ำโขง (ตะวันออกเจียงเหนือ)



รายงานสถานการณ์ปริมาณน้ำแหล่งน้ำขนาดเล็ก ประจำวันที่ 28 ต.ค. 2565



ศูนย์ป้องกันวิกฤติน้ำ กรมทรัพยากรน้ำ



- ▲ วิกฤติน้ำมาก 18 แหล่งน้ำ
- ▲ เฝ้าระวังน้ำมาก 5 แหล่งน้ำ
- ▲ เกณฑ์ปกติ 8 แหล่งน้ำ
- ▲ เฝ้าระวังน้ำน้อย 0 แหล่งน้ำ
- ▲ วิกฤติน้ำน้อย 0 แหล่งน้ำ

ปริมาณน้ำปัจจุบัน 63.9 ล้าน ลบ.ม.

คิดเป็นร้อยละ 94.9 ของความจุเก็บกัก

แนวโน้ม **ลดลง**

ระดับ (ม.รทก)	ปริมาตร (ล้าน ลบ.ม.)	ปริมาตร (%)
---------------	----------------------	-------------

☆ สกท. 4 ★ สกท. 5 ☆ สกท. 11

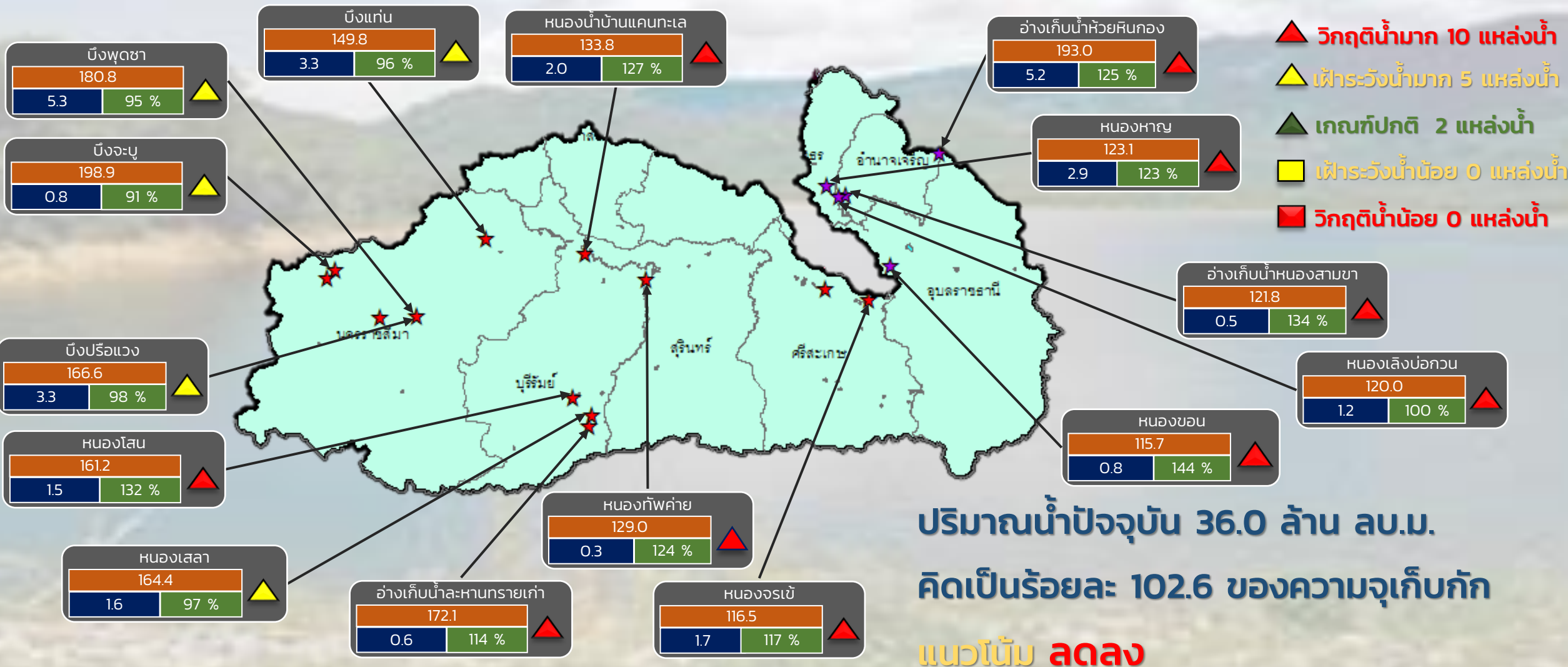
ลุ่มน้ำชี



รายงานสถานการณ์ปริมาณน้ำแหล่งน้ำขนาดเล็ก ประจำวันที่ 31 ต.ค. 2565



ศูนย์ป้องกันวิกฤติน้ำ กรมทรัพยากรน้ำ



- ▲ วิกฤติน้ำมาก 10 แหล่งน้ำ
- ▲ เฝ้าระวังน้ำมาก 5 แหล่งน้ำ
- ▲ เกณฑ์ปกติ 2 แหล่งน้ำ
- ▲ เฝ้าระวังน้ำน้อย 0 แหล่งน้ำ
- ▲ วิกฤติน้ำน้อย 0 แหล่งน้ำ

ปริมาณน้ำปัจจุบัน 36.0 ล้าน ลบ.ม.
คิดเป็นร้อยละ 102.6 ของความจุเก็บกัก
แนวโน้ม **ลดลง**

ระดับ (ม.รทก)	ปริมาตร (ล้าน ลบ.ม)	ปริมาตร (%)
---------------	---------------------	-------------

★ สกท. 5
★ สกท. 11

ลุ่มน้ำมูล

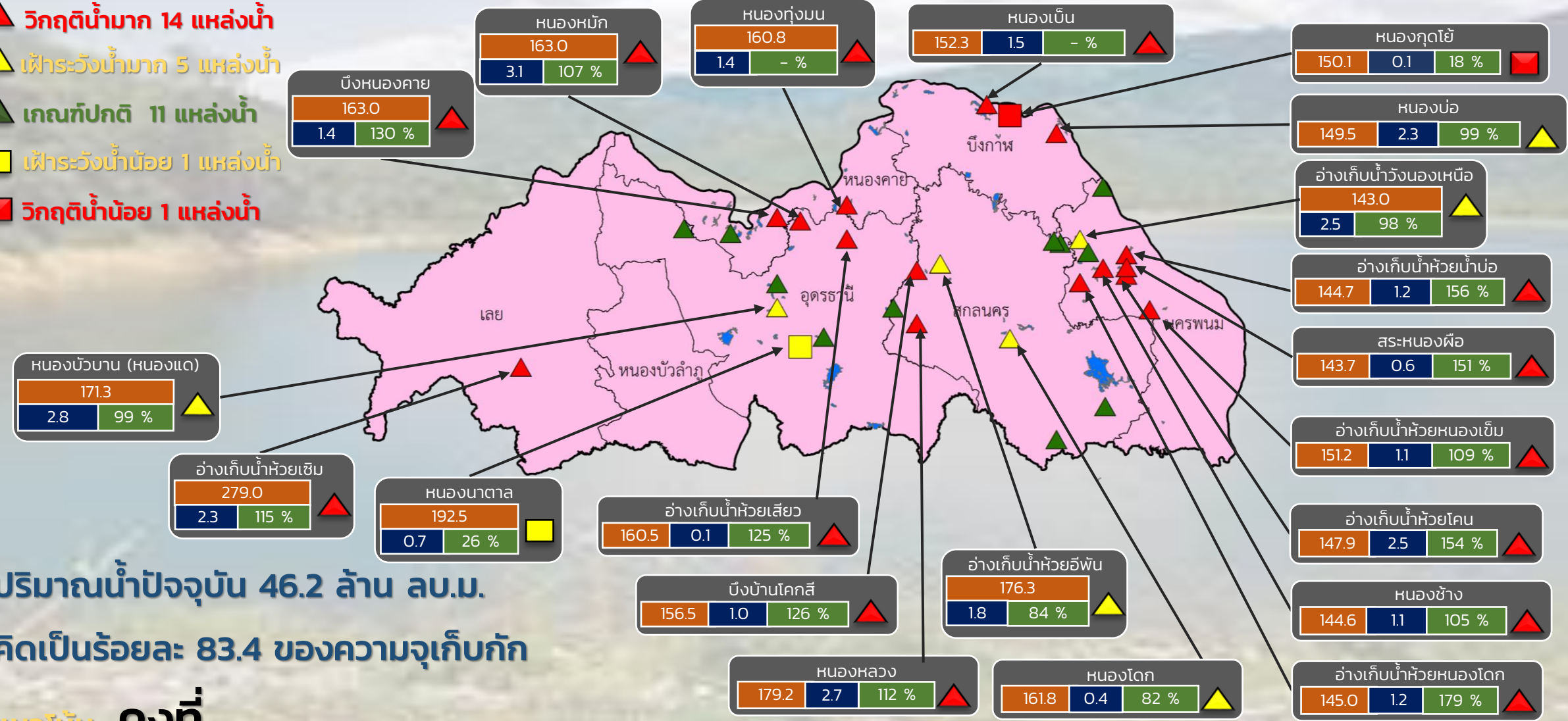


รายงานสถานการณ์ปริมาณน้ำแหล่งน้ำขนาดเล็ก ประจำวันที่ 31 ต.ค. 2565



ศูนย์ป้องกันวิกฤติน้ำ กรมทรัพยากรน้ำ

- ▲ วิกฤติน้ำมาก 14 แหล่งน้ำ
- ▲ เฝ้าระวังน้ำมาก 5 แหล่งน้ำ
- ▲ เกณฑ์ปกติ 11 แหล่งน้ำ
- เฝ้าระวังน้ำน้อย 1 แหล่งน้ำ
- วิกฤติน้ำน้อย 1 แหล่งน้ำ



ปริมาณน้ำปัจจุบัน 46.2 ล้าน ลบ.ม.
คิดเป็นร้อยละ 83.4 ของความจุเก็บกัก

แนวโน้ม คงที่

ระดับ (ม.รทก)	ปริมาตร (ล้าน ลบ.ม.)	ปริมาตร (%)

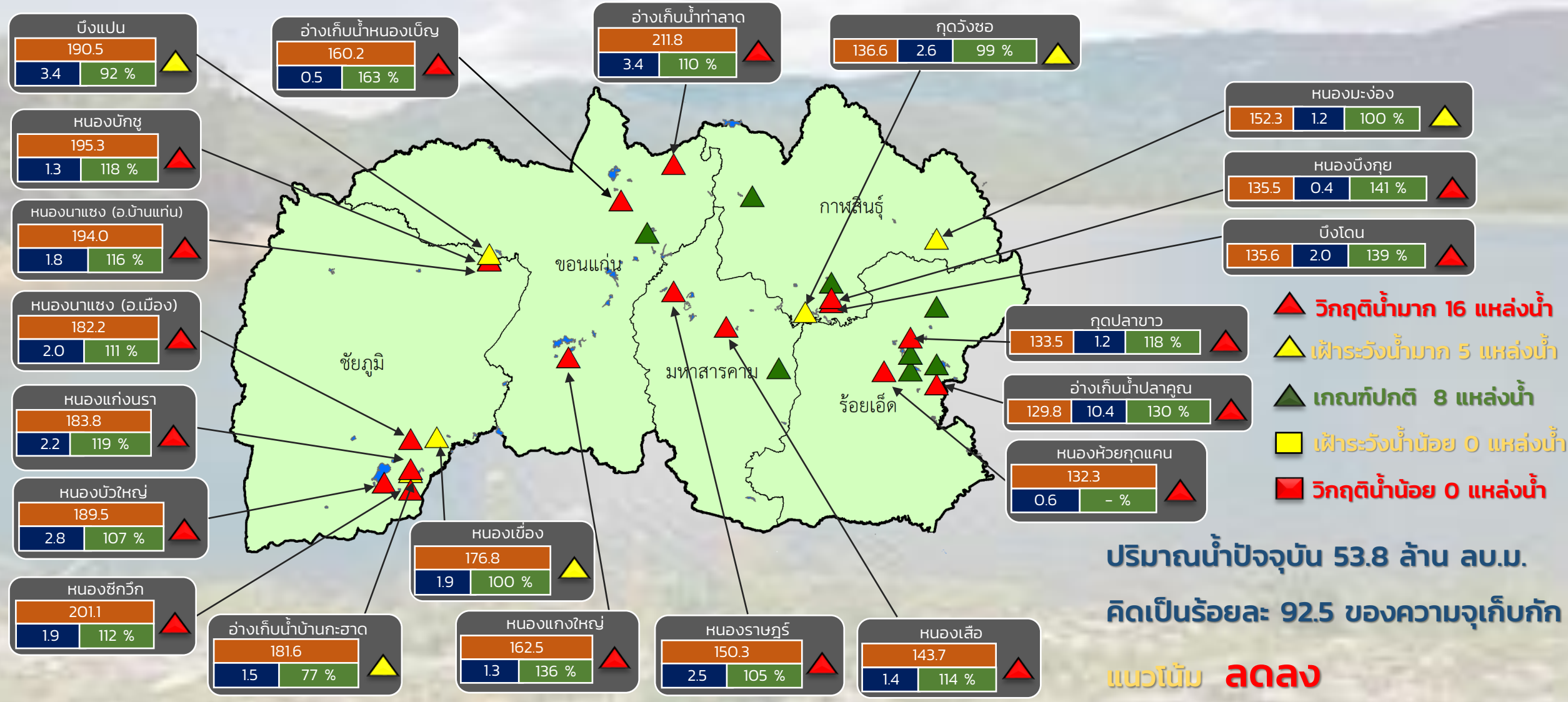
สำนักงานทรัพยากรน้ำภาค 3



รายงานสถานการณ์ปริมาณน้ำแหล่งน้ำขนาดเล็ก ประจำวันที่ 31 ต.ค. 2565



ศูนย์ป้องกันวิกฤติน้ำ กรมทรัพยากรน้ำ



- ▲ วิกฤติน้ำมาก 16 แหล่งน้ำ
- ▲ เฝ้าระวังน้ำมาก 5 แหล่งน้ำ
- ▲ เกณฑ์ปกติ 8 แหล่งน้ำ
- ▲ เฝ้าระวังน้ำน้อย 0 แหล่งน้ำ
- ▲ วิกฤติน้ำน้อย 0 แหล่งน้ำ

ปริมาณน้ำปัจจุบัน 53.8 ล้าน ลบ.ม.
คิดเป็นร้อยละ 92.5 ของความจุเก็บกัก

แนวโน้ม **ลดลง**

สำนักงานทรัพยากรน้ำภาค 4

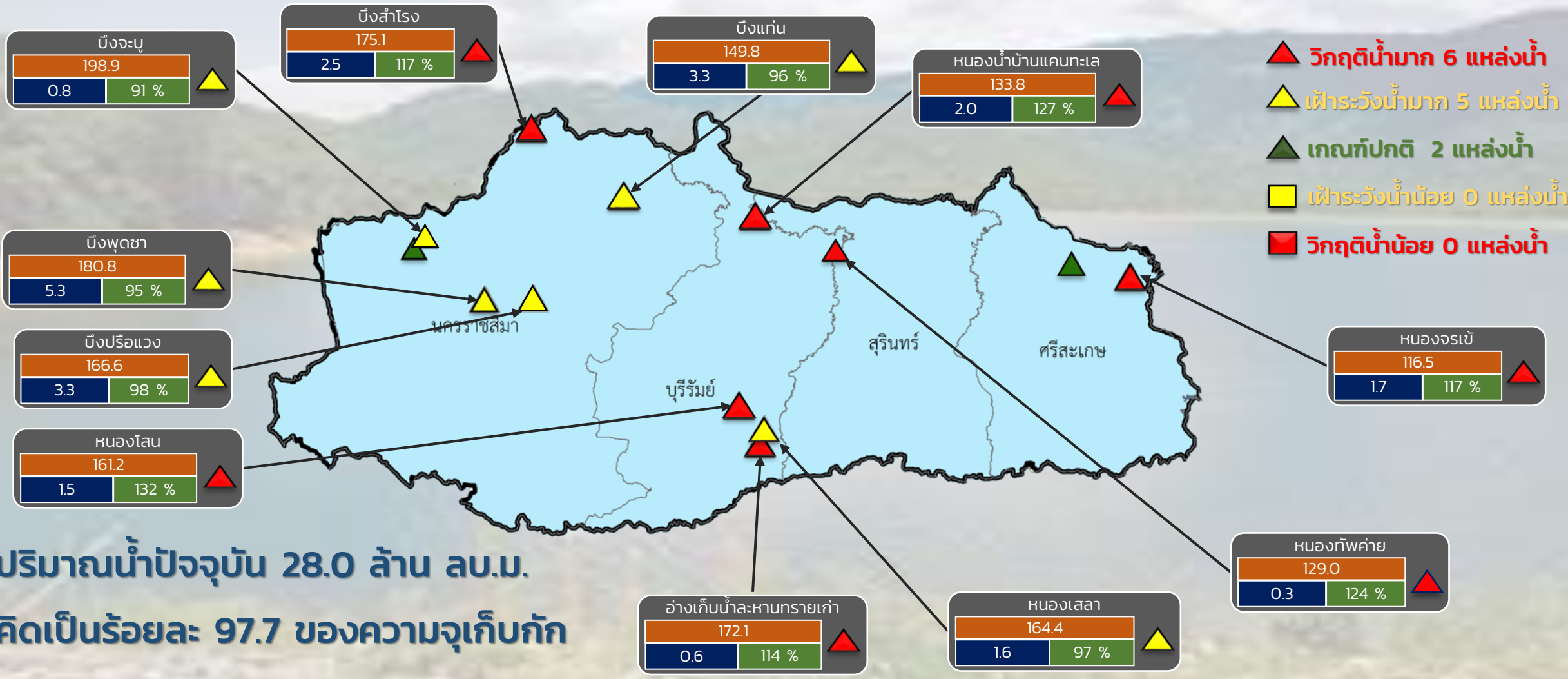
ระดับ (ม.รทก.)	ปริมาตร (ล้าน ลบ.ม.)	ปริมาตร (%)
----------------	----------------------	-------------



รายงานสถานการณ์ปริมาณน้ำแหล่งน้ำขนาดเล็ก ประจำวันที่ 31 ต.ค. 2565



ศูนย์ป้องกันวิกฤติน้ำ กรมทรัพยากรน้ำ



- ▲ วิกฤติน้ำมาก 6 แหล่งน้ำ
- ▲ เฝ้าระวังน้ำมาก 5 แหล่งน้ำ
- ▲ เกณฑ์ปกติ 2 แหล่งน้ำ
- ▲ เฝ้าระวังน้ำน้อย 0 แหล่งน้ำ
- ▲ วิกฤติน้ำน้อย 0 แหล่งน้ำ

ปริมาณน้ำปัจจุบัน 28.0 ล้าน ลบ.ม.
คิดเป็นร้อยละ 97.7 ของความจุเก็บกัก

แนวโน้ม **ลดลง**

ระดับ (ม.รทก.)	ปริมาตร (ล้าน ลบ.ม.)	ปริมาตร (%)
----------------	----------------------	-------------

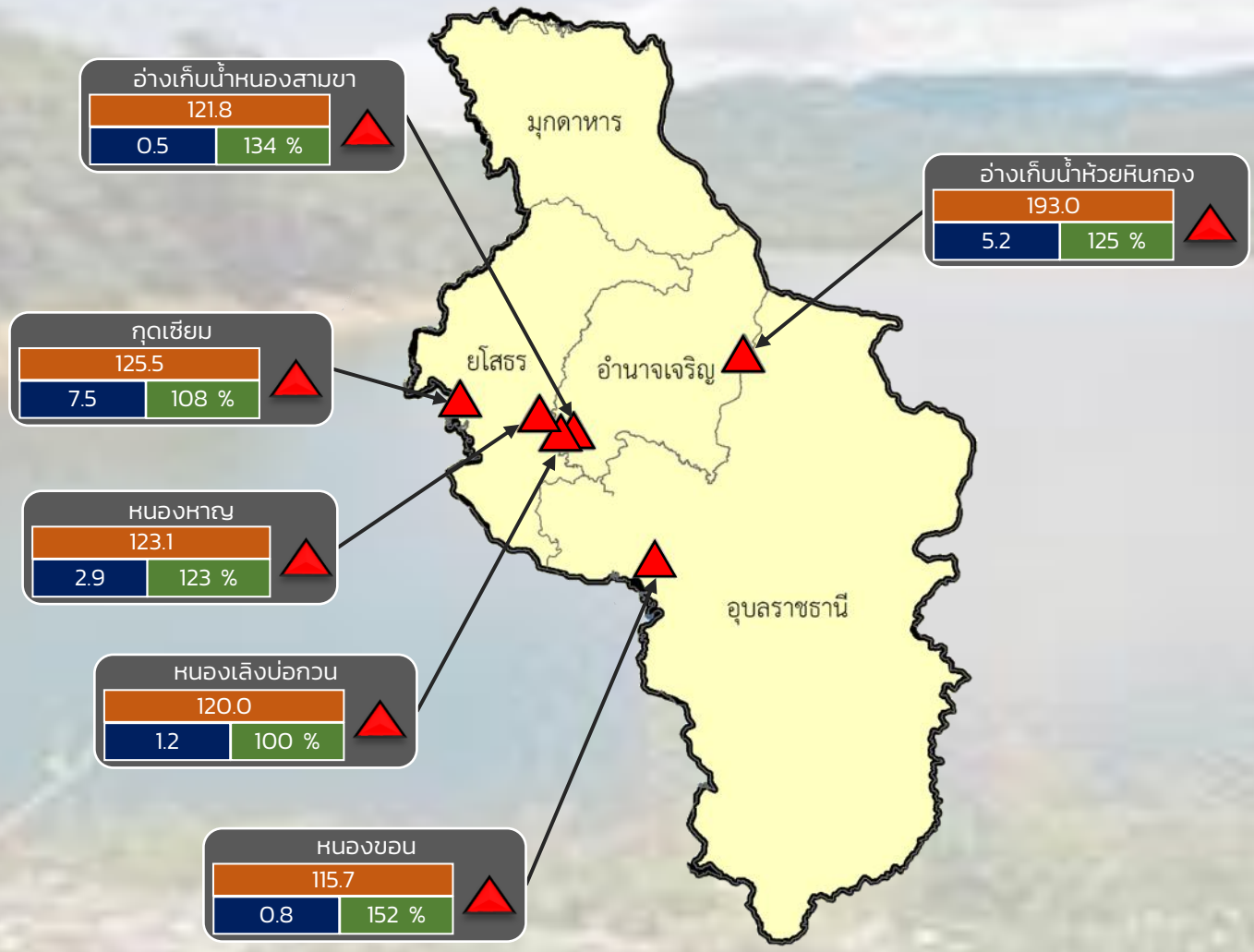
สำนักงานทรัพยากรน้ำภาค 5



รายงานสถานการณ์ปริมาณน้ำแหล่งน้ำขนาดเล็ก ประจำวันที่ 31 ต.ค. 2565



ศูนย์ป้องกันวิกฤติน้ำ กรมทรัพยากรน้ำ



- ▲ วิกฤติน้ำมาก 6 แหล่งน้ำ
- ▲ ฝักระวังน้ำมาก 0 แหล่งน้ำ
- ▲ เกณฑ์ปกติ 0 แหล่งน้ำ
- ฝักระวังน้ำน้อย 0 แหล่งน้ำ
- วิกฤติน้ำน้อย 0 แหล่งน้ำ

ปริมาณน้ำปัจจุบัน 18.0 ล้าน ลบ.ม.
 คิดเป็นร้อยละ 115.7 ของความจุเก็บกัก
 แนวโน้ม **ลดลง**

ระดับ (ม.รทก)	ปริมาตร (ล้าน ลบ.ม.)	ปริมาตร (%)
---------------	----------------------	-------------

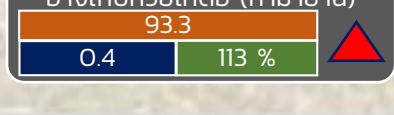
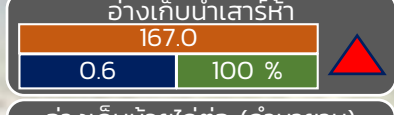
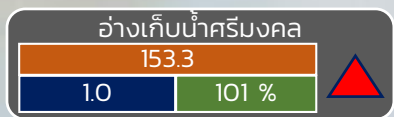
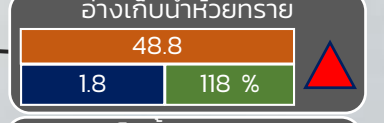
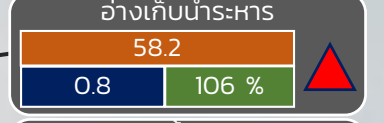
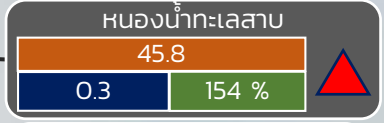
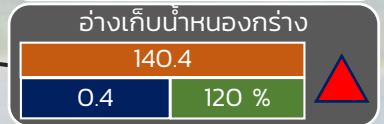
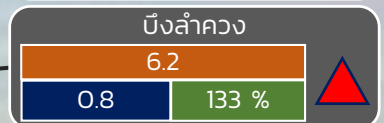
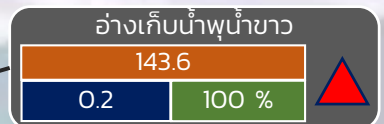
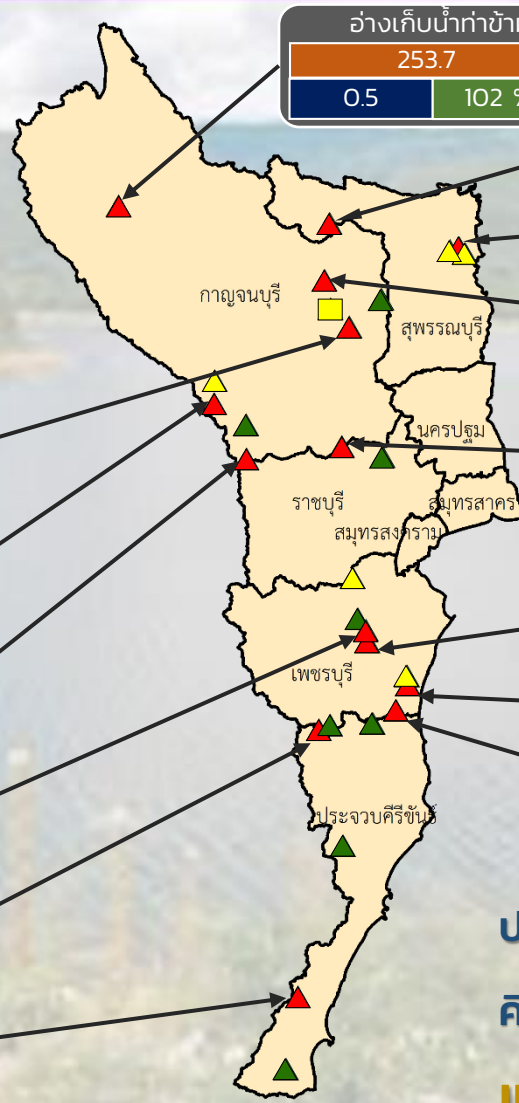


รายงานสถานการณ์ปริมาณน้ำแหล่งน้ำขนาดเล็ก ประจำวันที่ 31 ต.ค. 2565



ศูนย์ป้องกันวิกฤติน้ำ กรมทรัพยากรน้ำ

- ▲ วิกฤติน้ำมาก 14 แหล่งน้ำ
- ▲ ฝักระวังน้ำมาก 6 แหล่งน้ำ
- ▲ เกณฑ์ปกติ 7 แหล่งน้ำ
- ▲ ฝักระวังน้ำน้อย 1 แหล่งน้ำ
- วิกฤติน้ำน้อย 0 แหล่งน้ำ



ปริมาณน้ำปัจจุบัน 23.5 ล้าน ลบ.ม.
คิดเป็นร้อยละ 98.1 ของความจุเก็บกัก
แนวโน้ม คงที่

ระดับ (บ.สน)	ปริมาตร (ล้าน ลบ.ม.)	ปริมาตร (%)
ระดับ	ปริมาตร	ปริมาตร
(บ.สน)	(ล้าน ลบ.ม.)	(%)

■ สกท. 7

ภาคตะวันตก

รายงานสถานการณ์น้ำ
รายลุ่มน้ำ



รายงานสถานการณ์น้ำลุ่มน้ำบางปะกง-ปราจีนบุรี

วันที่ 31 ตุลาคม 2565

1) สภาพภูมิอากาศ (ที่มา : กรมอุตุนิยมวิทยา)

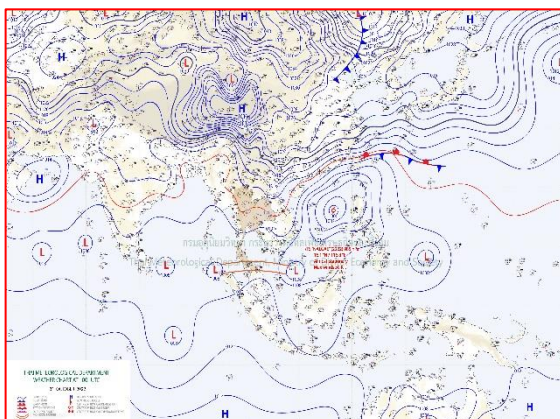
ลักษณะอากาศทั่วไป

พยากรณ์อากาศ 24 ชั่วโมง บริเวณความกดอากาศสูงหรือมวลอากาศเย็นกำลังปานกลางจากประเทศจีนยังคงปกคลุมภาคเหนือตอนบน ภาคตะวันออกเฉียงเหนือตอนบน และทะเลจีนใต้ ลักษณะเช่นนี้ทำให้ประเทศไทยตอนบนอุณหภูมิลดลงเล็กน้อย โดยภาคเหนือ และภาคตะวันออกเฉียงเหนือ มีอากาศเย็นในตอนเช้ากับมีลมแรง ขอให้ประชาชนบริเวณประเทศไทยตอนบนดูแลรักษาสุขภาพเนื่องจากอากาศที่หนาวเย็นลงไว้ด้วย สำหรับมรสุมตะวันออกเฉียงเหนือพัดปกคลุมอ่าวไทย ภาคใต้ และทะเลอันดามัน ประกอบกับร่องมรสุมยังคงพาดผ่านภาคใต้ตอนล่าง ทำให้บริเวณดังกล่าวยังคงมีฝนฟ้าคะนองเกิดขึ้นต่อเนื่อง กับมีฝนตกหนักบางแห่งในระยะนี้

อนึ่ง พายุไซร่อนกำลังแรง “นัลแก” บริเวณทะเลจีนใต้ตอนบนมีแนวโน้มจะเคลื่อนตัวเข้าใกล้ชายฝั่งมณฑลกว่างตุงประเทศจีนในช่วงวันที่ 2-3 พ.ย. 65 โดยพายุนี้ไม่ส่งผลกระทบต่อลักษณะอากาศของประเทศไทย

สภาพอากาศภาคตะวันออก

มีเมฆบางส่วนกับมีลมแรง โดยอุณหภูมิลดลงเล็กน้อย อุณหภูมิต่ำสุด 22-24 องศาเซลเซียส อุณหภูมิสูงสุด 32-34 องศาเซลเซียส ลมตะวันออกเฉียงเหนือ ความเร็ว 10-30 กม./ชม. ทะเลมีคลื่นต่ำกว่า 1 เมตร บริเวณที่มีฝนฟ้าคะนองคลื่นสูงประมาณ 1 เมตร



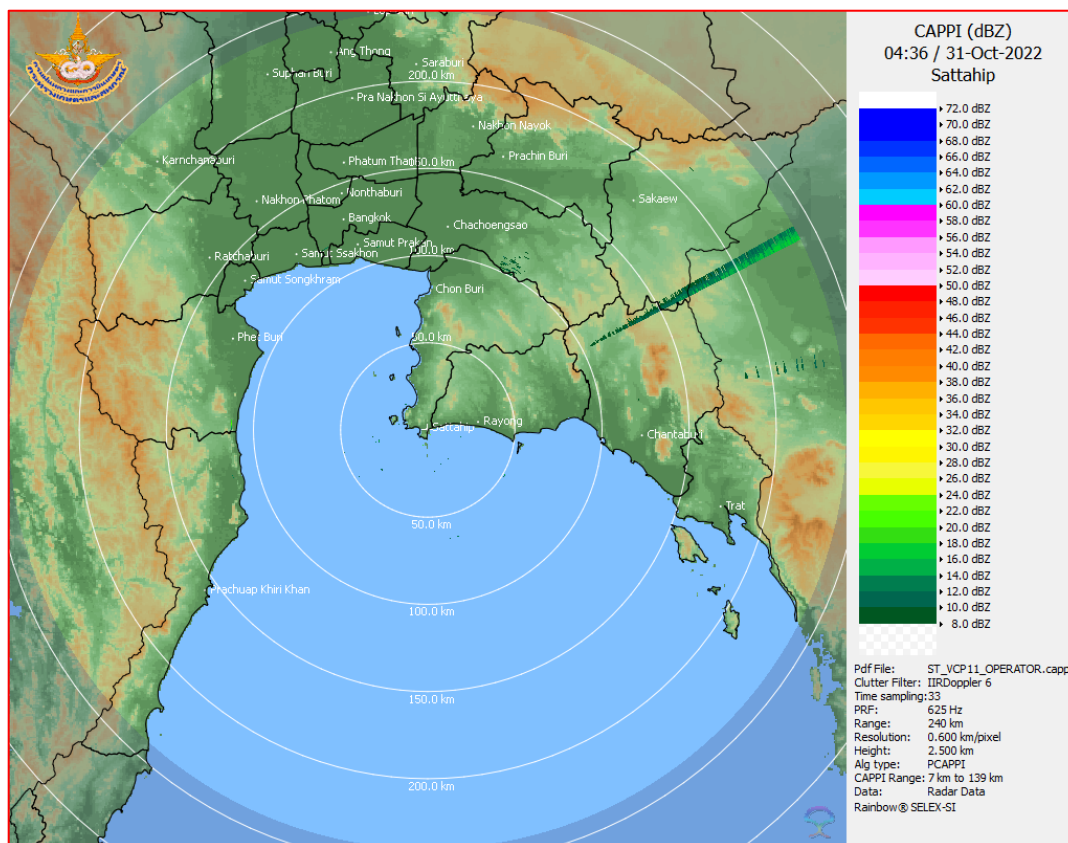
แผนที่อากาศวันที่ 31 ต.ค. 65 เวลา 07.00 น.



ภาพถ่ายจากดาวเทียมวันที่ 31 ต.ค. เวลา 07.00 น.

2) สถานการณ์ฝน

จากข้อมูลสถานการณ์ฝนในพื้นที่ลุ่มน้ำบางปะกง-ปราจีนบุรี ของวันที่ 31 ตุลาคม 2565 จากกรมอุตุนิยมวิทยา สถาบันสารสนเทศทรัพยากรน้ำ (องค์การมหาชน) กรมชลประทาน และกรมทรัพยากรน้ำพบว่า ไม่มีฝนตกในพื้นที่



ภาพเรดาร์ตรวจอากาศ “สถานีสัตหีบ จ.ชลบุรี”

ณ วันที่ 31 ตุลาคม 2565 เวลา 11.36 น.

(ที่มา : กรมอุตุนิยมวิทยา)

สถานการณ์น้ำฝน

<p>WRF-ROMS (ThaiGeo), 24-Hour Precipitation, Thailand Model (3x3 km) 30-Oct-2022 19:00 to 31-Oct-2022 19:00 (Bangkok Time)</p> <p>Version: 04.01.C320505.20220403 Initial date 30-Oct-2022 19:00 (Bangkok Time)</p>	<p>WRF-ROMS (ThaiGeo), 24-Hour Precipitation, Thailand Model (3x3 km) 31-Oct-2022 19:00 to 01-Nov-2022 19:00 (Bangkok Time)</p> <p>Version: 04.01.C320505.20220403 Initial date 30-Oct-2022 19:00 (Bangkok Time)</p>
<p>แผนที่การคาดการณ์น้ำฝนวันที่ 31 ต.ค. 65</p>	<p>แผนที่การคาดการณ์น้ำฝนวันที่ 1 พ.ย. 65</p>
<p>WRF-ROMS (ThaiGeo), 24-Hour Precipitation, Thailand Model (3x3 km) 01-Nov-2022 19:00 to 02-Nov-2022 19:00 (Bangkok Time)</p> <p>Version: 04.01.C320505.20220403 Initial date 30-Oct-2022 19:00 (Bangkok Time)</p>	<p>WRF-ROMS, 24-Hour Precipitation, Southeast Asia Model (9x9 km) 02-Nov-2022 19:00 to 03-Nov-2022 19:00 (Bangkok Time)</p> <p>Version: 04.01.C320505.20220403 Initial date 30-Oct-2022 19:00 (Bangkok Time)</p>
<p>แผนที่การคาดการณ์น้ำฝนวันที่ 2 พ.ย. 65</p>	<p>แผนที่การคาดการณ์น้ำฝนวันที่ 3 พ.ย. 65</p>
<p>WRF-ROMS, 24-Hour Precipitation, Southeast Asia Model (9x9 km) 03-Nov-2022 19:00 to 04-Nov-2022 19:00 (Bangkok Time)</p> <p>Version: 04.01.C320505.20220403 Initial date 30-Oct-2022 19:00 (Bangkok Time)</p>	<p>WRF-ROMS, 24-Hour Precipitation, Southeast Asia Model (9x9 km) 04-Nov-2022 19:00 to 05-Nov-2022 19:00 (Bangkok Time)</p> <p>Version: 04.01.C320505.20220403 Initial date 30-Oct-2022 19:00 (Bangkok Time)</p>
<p>แผนที่การคาดการณ์น้ำฝนวันที่ 4 พ.ย. 65</p>	<p>แผนที่การคาดการณ์น้ำฝนวันที่ 5 พ.ย. 65</p>
<p>ที่มา : www.thaiwater.net</p>	
<p>ผลการคาดการณ์ปริมาณฝนล่วงหน้า</p>	

3) ข้อมูลปริมาณน้ำในลำน้ำ

สถานการณ์น้ำท่า (27 - 31 ต.ค. 65 ที่มา : กรมชลประทาน เวลา 06.00 น.)

สถานี	อำเภอ	จังหวัด	ลุ่มน้ำ	ระดับ	พฤษสปี	ศุกร์	เสาร์	อาทิตย์	จันทร์	แนว	
				ตลิ่ง(ม.)							ความจุ
				ลุ่มน้ำ	(ลบ.ม./	ต.ค.	ต.ค.	ต.ค.	ต.ค.	ต.ค.	(เพิ่ม/ ลด)
Kgt.19A	เกาะ	ชลบุรี	บางปะกง	4.8	1.69	1.68	1.67	1.67	1.65	ลดลง	
				83.95	2.10	2.00	1.90	1.90	1.70		
Kgt.30	เทศบาล	ฉะเชิงเทรา	บางปะกง	1.70	0.89	0.63	0.23	-0.43	-0.58	ลดลง	
				-	*	*	*	*	*		
Ny.1B	เมือง	นครนายก	บางปะกง	8.81	4.68	4.61	4.69	4.78	4.69	ลดลง	
				263.90	15.60	14.20	15.80	17.60	15.80		
Ny.3	บ้านนา	นครนายก	บางปะกง	6.26	4.07	4.08	4.07	4.06	4.06	ทรงตัว	
				76.40	4.10	4.40	4.10	3.80	3.80		
Ny.4	เมือง	ปราจีนบุรี	บางปะกง	3.34	*	*	*	*	*	*	
				185.00	*	*	*	*	*		
Ny.7	เมือง	นครนายก	บางปะกง	6.56	4.77	4.69	4.80	4.88	4.80	ลดลง	
				-	*	*	*	*	*		
Kgt.1	เมือง	ปราจีนบุรี	ปราจีนบุรี	4.13	1.88	1.71	1.57	1.57	1.39	ลดลง	
				774.00	*	*	*	*	*		
Kgt.3	กบินทร์	ปราจีนบุรี	ปราจีนบุรี	8.79	2.92	2.76	2.91	3.15	2.81	ลดลง	
				543.90	88.80	82.40	88.40	98.00	84.40		
Kgt.6	ศรีมหา	ปราจีนบุรี	ปราจีนบุรี	7.10	2.60	2.40	2.29	2.37	2.18	ลดลง	
				-	*	*	*	*	*		
Kgt.9	เขา	สระแก้ว	ปราจีนบุรี	10.00	3.89	4.58	4.12	4.02	3.96	ลดลง	
				502.50	9.60	62.00	25.20	17.40	13.80		
Kgt.10	เมือง	สระแก้ว	ปราจีนบุรี	11.00	5.77	6.20	6.03	5.89	5.83	ลดลง	
				300.00	13.80	43.00	30.10	20.40	16.80		
Kgt.13A	กบินทร์	ปราจีนบุรี	ปราจีนบุรี	16.17	8.07	8.08	9.06	8.89	8.41	ลดลง	
				420.20	34.10	34.40	66.10	60.15	44.30		
Kgt.14A	นาดี	ปราจีนบุรี	ปราจีนบุรี	7.06	1.55	1.61	1.55	1.52	1.49	ลดลง	
				352.60	1.50	2.10	1.50	1.20	0.98		

หมายเหตุ* ไม่ได้รับข้อมูล

ปริมาณน้ำในลำน้ำในพื้นที่ลุ่มน้ำบางปะกง-ปราจีนบุรี วันที่ 31 ตุลาคม 2565



สถานีเชิงสะพานฉะเชิงเทรา ต.หน้าเมือง อ.เมือง จ.ฉะเชิงเทรา
(ลุ่มน้ำบางปะกง – แม่น้ำบางปะกง)

4) สรุป

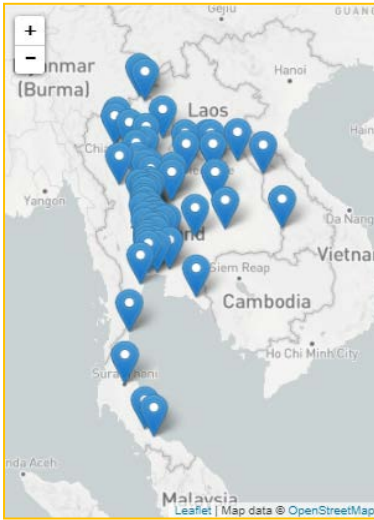
- สถานการณ์น้ำในลุ่มน้ำบางปะกง อยู่ในภาวะปกติ และระดับน้ำในลำน้ำส่วนใหญ่มีแนวโน้มลดลง
- สถานการณ์น้ำในลุ่มน้ำปราจีนบุรี อยู่ในภาวะปกติ และระดับน้ำในลำน้ำส่วนใหญ่มีแนวโน้มลดลง

รายงานระดับน้ำจากกล้อง
CCTV





รายงานระดับน้ำจากกล้อง CCTV
ณ. วันที่ 31 ตุลาคม พ.ศ. 2565



- สรุปสถานการณ์น้ำในลำน้ำสายหลัก
- บ้านหาดเสลา - อ.แก้งเตี้ย จ.นครสวรรค์ (ลุ่มน้ำปิง) สถานการณ์น้ำปกติ
 - สะพานศรีสัชชนาลัย - อ.ศรีสัชชนาลัย จ.สุโขทัย (ลุ่มน้ำยม) สถานการณ์น้ำปกติ
 - สะพานท่าเสา - อ.เมือง จ.อุตรดิตถ์ (ลุ่มน้ำ่าน) สถานการณ์น้ำปกติ
 - สถานีวัดแม่น้ำโขง (MRC) - อ.เชียงคาน จ.เลย (ลุ่มน้ำโขง) สถานการณ์น้ำปกติ
 - บ้านป้อม - อ.อุยธยา จ.อุยธยา (ลุ่มน้ำเจ้าพระยา) สถานการณ์น้ำปกติ
 - สะพานบุญรัตน์ประชานูวัฒน์ - อ.สามพราน จ.นครปฐม (ลุ่มน้ำท่าจีน) สถานการณ์น้ำปกติ
 - สถานีอุตะเกาตอนล่าง - อ.หาดใหญ่ จ.สงขลา (ลุ่มน้ำทะเลสาบสงขลา) สถานการณ์น้ำปกติ
 - บ้านปากร่องห้วยจี่ - อ.บ้านตาก จ.ตาก (ลุ่มน้ำปิง) สถานการณ์น้ำปกติ
 - สะพานหนองปรือ - อ.หนองปรือ จ.กาญจนบุรี (ลุ่มน้ำสาละวิน) สถานการณ์น้ำปกติ

สถานีหัวฝาย - อ.แม่สาย จ.เชียงราย
(แม่สาย/โขง)



ระดับน้ำปัจจุบัน 395.07 ม.รทก.
ระดับตลิ่งต่ำสุด - ม.รทก.
ระดับท่อน้ำ 394.87 ม.รทก.



สนง.ส่วนอุทกหนองคาย - อ.เมือง จ.หนองคาย
(ลุ่มน้ำโขง)



ระดับน้ำปัจจุบันต่ำกว่าสถาพ
ระดับตลิ่งต่ำสุด 166.65 ม.รทก.
ระดับท่อน้ำ 149.20 ม.รทก.



วัดศรีชมพองค์คือ - อ.ท่าบ่อ จ.หนองคาย
(ห้วยโมง/โขงอีสาน)



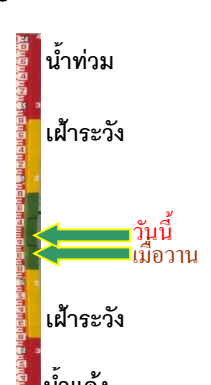
ระดับน้ำปัจจุบัน 166.10 ม.รทก.
ระดับตลิ่งต่ำสุด 167.09 ม.รทก.
ระดับท่อน้ำ 156.60 ม.รทก.



สถานีวัดแม่น้ำโขง (MRC) - อ.เชียงคาน จ.เลย
(ลุ่มน้ำโขง)



ระดับน้ำปัจจุบัน 6.60 ม.รทก.
ระดับตลิ่งต่ำสุด - ม.รทก.
ระดับท่อน้ำ - ม.รทก.

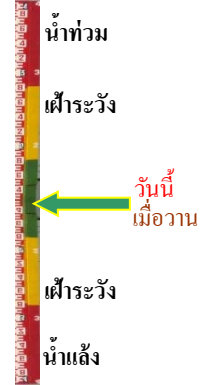


บ้านเหล่านกขุม - อ.เมือง จ.ขอนแก่น
(ลุ่มน้ำชี)



ระดับน้ำปัจจุบันสูงกว่าสถาพ
ระดับตลิ่งต่ำสุด 149.71 ม.รทก.
ระดับท้องน้ำ 141.00 ม.รทก.

บ้านหาดเสลา - อ.แก้งเตี้ย จ.นครสวรรค์
(ลุ่มน้ำปิง)



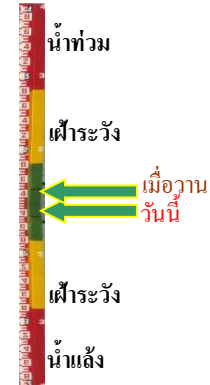
ระดับน้ำปัจจุบันสูงกว่าสถาพ
ระดับตลิ่งต่ำสุด 32.53 ม.รทก.
ระดับท้องน้ำ 24.97 ม.รทก.

สะพานมหาโพธิ์ - อ.เมือง จ.แพร่
(ลุ่มน้ำยม)



ระดับน้ำปัจจุบัน 145.35 ม.รทก.
ระดับตลิ่งต่ำสุด 152.33 ม.รทก.
ระดับท้องน้ำ 141.18 ม.รทก.

สะพานศรีรัตนาลัย - อ.ศรีรัตนาลัย จ.สุโขทัย
(ลุ่มน้ำยม)



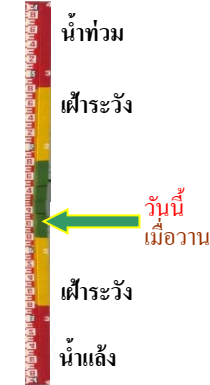
ระดับน้ำปัจจุบันต่ำกว่าสถาพ
ระดับตลิ่งต่ำสุด 71.78 ม.รทก.
ระดับท้องน้ำ 58.48 ม.รทก.

สะพานพระแม่ย่า - อ.เมือง จ.สุโขทัย
(ลุ่มน้ำยม)



ระดับน้ำปัจจุบัน 47.30 ม.รทก.
ระดับตลิ่งต่ำสุด 48.59 ม.รทก.
ระดับท้องน้ำ - ม.รทก.

สะพานบางระกำ - อ.บางระกำ จ.พิษณุโลก
(ลุ่มน้ำยม)



ระดับน้ำปัจจุบันต่ำกว่าสถาพ
ระดับตลิ่งต่ำสุด 31.73 ม.รทก.
ระดับท้องน้ำ - ม.รทก.

สะพานบ้านโพทะเล - อ.โพทะเล จ.พิจิตร
(ลุ่มน้ำยม)



ระดับน้ำปัจจุบัน 30.10 ม.รทก.
ระดับตลิ่งต่ำสุด 31.63 ม.รทก.
ระดับท้องน้ำ 20.59 ม.รทก.

วัดเกษไชโยเหนือ - อ.ชุมแสง จ.นครสวรรค์
(ลุ่มน้ำน่าน)



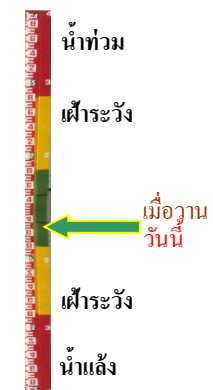
ระดับน้ำปัจจุบันสูงกว่าสถาพ
ระดับตลิ่งต่ำสุด - ม.รทก.
ระดับท้องน้ำ - ม.รทก.

สะพานท่าเสา - อ.เมือง จ.อุตรดิตถ์
(ลุ่มน้ำน่าน)



ระดับน้ำปัจจุบัน 53.85 ม.รทก.
ระดับตลิ่งต่ำสุด 56.91 ม.รทก.
ระดับท้องน้ำ 47.80 ม.รทก.

สะพานเฉลิมพระเกียรติ 48 พรรษา
อ.เมือง จ.พิจิตร (ลุ่มน้ำน่าน)



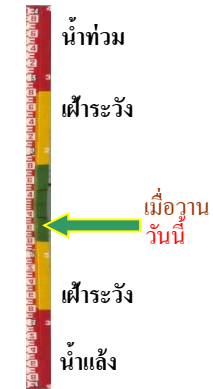
ระดับน้ำปัจจุบันต่ำกว่าสถาพ
ระดับตลิ่งต่ำสุด - ม.รทก.
ระดับท้องน้ำ - ม.รทก.

สะพานเฉลิมพระเกียรติ ร.9 72 พรรษา
อ.บางมูลนาก จ.พิจิตร (ลุ่มน้ำน่าน)



ระดับน้ำปัจจุบันต่ำกว่าสถาพ
ระดับตลิ่งต่ำสุด 27.23 ม.รทก.
ระดับท้องน้ำ 16.56 ม.รทก.

สะพานสุพรรณกัลยา - อ.เมือง จ.พิษณุโลก
(ลุ่มน้ำน่าน)



ระดับน้ำปัจจุบันต่ำกว่าสถาพ
ระดับตลิ่งต่ำสุด 44.52 ม.รทก.
ระดับท้องน้ำ 32.51 ม.รทก.

สะพานเดชาติวงศ์ - อ.เมือง จ.นครสวรรค์
(ลุ่มน้ำเจ้าพระยา)



ระดับน้ำปัจจุบัน 18.90 ม.รทก.
ระดับตลิ่งต่ำสุด 23.22 ม.รทก.
ระดับท้องน้ำ 11.15 ม.รทก.



วัดโคกจันทร์ - อ.สรรพยา จ.ชัยนาท
(ลุ่มน้ำเจ้าพระยา)



ระดับน้ำปัจจุบันต่ำกว่าสถาฟ
ระดับตลิ่งต่ำสุด - ม.รทก.
ระดับท้องน้ำ - ม.รทก.



บ้านป้อม - อ.พระนครศรีอยุธยา
จ.พระนครศรีอยุธยา (ลุ่มน้ำเจ้าพระยา)



ระดับน้ำปัจจุบันสูงกว่าสถาฟ
ระดับตลิ่งต่ำสุด - ม.รทก.
ระดับท้องน้ำ - ม.รทก.



อุทัยใหม่ - อ.เมือง จ.อุทัยธานี
(ลุ่มน้ำสะแกกรัง)



ระดับน้ำปัจจุบัน 18.60 ม.รทก.
ระดับตลิ่งต่ำสุด - ม.รทก.
ระดับท้องน้ำ - ม.รทก.



สะพานปรีดีย์ - อ.เมือง จ.พระนครศรีอยุธยา
(ลุ่มน้ำเจ้าพระยา)



ระดับน้ำปัจจุบัน 2.05 ม.รทก.
ระดับตลิ่งต่ำสุด - ม.รทก.
ระดับท้องน้ำ - ม.รทก.



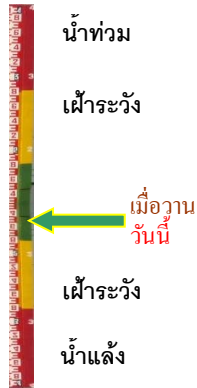
สะพานบุญรัตน์ประชานุวัฒน์ - อ.สามพราน
จ.นครปฐม (ลุ่มน้ำท่าจีน)



ระดับน้ำปัจจุบันฝักตบขวาบังสถาฟ
ระดับตลิ่งต่ำสุด 1.46 ม.รทก.
ระดับท้องน้ำ -7.22 ม.รทก.



สะพานหลวงพ่อบึง - อ.นครไชยศรี
จ.นครปฐม (ลุ่มน้ำท่าจีน)



ระดับน้ำปัจจุบัน ผักตบชวาบังสภาพ
ระดับตลิ่งต่ำสุด 2.97 ม.รทก.
ระดับท้องน้ำ -4.69 ม.รทก.

สะพานข้ามแม่น้ำท่าจีน ทางหลวง3365
อ.สามชุก จ.สุพรรณบุรี (ลุ่มน้ำท่าจีน)



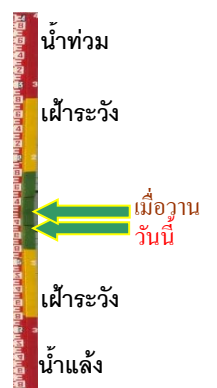
ระดับน้ำปัจจุบัน ต้นไม้บังสภาพ
ระดับตลิ่งต่ำสุด 5.70 ม.รทก.
ระดับท้องน้ำ 0.46 ม.รทก.

สะพานสามง่าม-ท่าโบสถ์
อ.หันคา จ.ชัยนาท (ลุ่มน้ำท่าจีน)



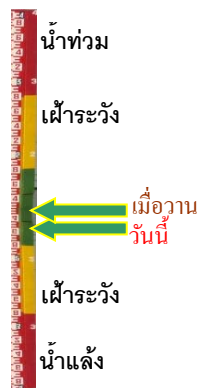
ระดับน้ำปัจจุบัน 12.37 ม.รทก.
ระดับตลิ่งต่ำสุด 5.70 ม.รทก.
ระดับท้องน้ำ 0.46 ม.รทก.

เชิงสะพานฉะเชิงเทรา - อ.เมือง
จ.ฉะเชิงเทรา (ลุ่มน้ำบางปะกง)



ระดับน้ำปัจจุบัน 1.10 ม.รทก.
ระดับตลิ่งต่ำสุด 1.90 ม.รทก.
ระดับท้องน้ำ - ม.รทก.

เทศบาลเมืองเพชรบุรี - อ.เมือง จ.เพชรบุรี
(ลุ่มน้ำเพชรบุรี)



ระดับน้ำปัจจุบัน 1.20 ม.รทก.
ระดับตลิ่งต่ำสุด 4.33 ม.รทก.
ระดับท้องน้ำ 0.01 ม.รทก.

สถานีอุตตะภาคตอนล่าง - อ.หาดใหญ่ จ.สงขลา
(ลุ่มน้ำทะเลสาบสงขลา)



ระดับน้ำปัจจุบัน 0.70 ม.รทก.
ระดับตลิ่งต่ำสุด 8.93 ม.รทก.
ระดับท้องน้ำ -1.93 ม.รทก.

สถานีบ้านป่าร้องห้วยจี่ - อ.บ้านตาก จ.ตาก
(ลุ่มน้ำปิง-วัง-สะแกกรัง-ป่าสัก)



ระดับน้ำปัจจุบันต่ำกว่าสถาพ
ระดับตลิ่งต่ำสุด 120.45 ม.รทก.
ระดับท่อน้ำ 114.47 ม.รทก.

สถานีบ้านจางวาง - อ.หล่มสัก จ.เพชรบูรณ์
(ลุ่มน้ำปิง-วัง-สะแกกรัง-ป่าสัก)



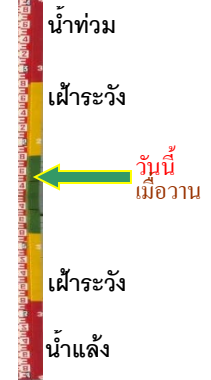
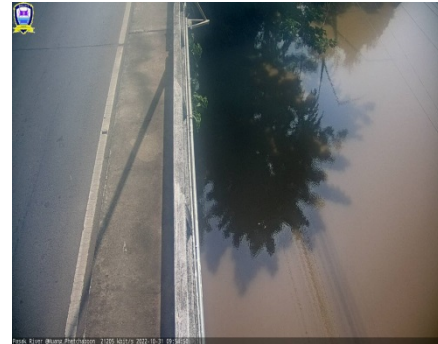
ระดับน้ำปัจจุบัน 131.10 ม.รทก.
ระดับตลิ่งต่ำสุด 135.46 ม.รทก.
ระดับท่อน้ำ 127.24 ม.รทก.

สถานีแม่น้ำป่าสัก - อ.แก่งคอย จ.สระบุรี
(ลุ่มน้ำปิง-วัง-สะแกกรัง-ป่าสัก)



ระดับน้ำปัจจุบันต่ำกว่าสถาพ
ระดับตลิ่งต่ำสุด 20.10 ม.รทก.
ระดับท่อน้ำ 4.79 ม.รทก.

สถานีแม่น้ำป่าสัก - อ.เมือง จ.เพชรบูรณ์
(ลุ่มน้ำปิง-วัง-สะแกกรัง-ป่าสัก)



ระดับน้ำปัจจุบันสถาพหลุดหาย
ระดับตลิ่งต่ำสุด 114.98 ม.รทก.
ระดับท่อน้ำ 104.53 ม.รทก.

สะพานประวัติศาสตร์ - อ.ปาย จ.แม่ฮ่องสอน
(ลุ่มน้ำสาละวิน)



ระดับน้ำปัจจุบัน 476.80 ม.รทก.
ระดับตลิ่งต่ำสุด 483.06 ม.รทก.
ระดับท่อน้ำ 475.77 ม.รทก.

สะพานข้ามคลองแม่กลาง - อ.ปางมะผ้า จ.แม่ฮ่องสอน
(ลุ่มน้ำสาละวิน)



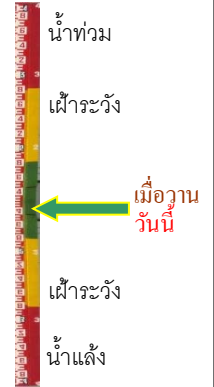
ระดับน้ำปัจจุบันต่ำกว่าสถาพ
ระดับตลิ่งต่ำสุด 592.34 ม.รทก.
ระดับท่อน้ำ 581.23 ม.รทก.

สะพานบ้านหนองปรือ - อ.หนองปรือ จ.กาญจนบุรี
(ลุ่มน้ำแม่กลอง)



ระดับน้ำปัจจุบัน	141.80	ม.รทก.
ระดับตลิ่งต่ำสุด	147.06	ม.รทก.
ระดับท้องน้ำ	140.73	ม.รทก.

สะพานบ้านท่าเรือ - อ.ท่ามะกา จ.กาญจนบุรี
(ลุ่มน้ำแม่กลอง)



ระดับน้ำปัจจุบันสูงกว่าสถานี		
ระดับตลิ่งต่ำสุด	14.82	ม.รทก.
ระดับท้องน้ำ	2.90	ม.รทก.

สะพานสมเด็จพระศรีสุริเยนทร์
อ.อัมพวา จ.สมุทรสงคราม (ลุ่มน้ำแม่กลอง)



ระดับน้ำปัจจุบัน	1.40	ม.รทก.
ระดับตลิ่งต่ำสุด	2.52	ม.รทก.
ระดับท้องน้ำ	-14.58	ม.รทก.