



รายงานการเฝ้าระวังติดตามสถานการณ์น้ำและความช่วยเหลือ ศูนย์ปฏิบัติการทรัพยากรธรรมชาติและสิ่งแวดล้อม (ด้านทรัพยากรน้ำ) กระทรวงทรัพยากรธรรมชาติและสิ่งแวดล้อม

กองวิเคราะห์และประเมินสถานการณ์น้ำ กรมทรัพยากรน้ำ

โทรศัพท์ ๐ ๒๒๗๑ ๖๐๐๐ ต่อ ๖๔๔๕ โทรสาร ๐ ๒๒๗๘ ๖๖๒๙ www.dwr.go.th IDLine: mekhalawoc Email: mekhala@dwr.mail.go.th

ศูนย์เทคโนโลยีสารสนเทศทรัพยากรน้ำบาดาล กรมทรัพยากรน้ำบาดาล

โทรศัพท์ ๐ ๒๖๖๖ ๗๐๙๐ โทรสาร ๐ ๒๖๖๖ ๗๑๐๐ www.dgr.go.th Email: itcenter@dgr.mail.go.th

สำนักงานนโยบายและแผนทรัพยากรธรรมชาติและสิ่งแวดล้อม

โทรศัพท์ ๐ ๒๒๖๕๖๕๐๐ www.onep.go.th Email: webmaster@onep.go.th

กรมทรัพยากรธรณี

โทรศัพท์ ๐ ๒๖๒๑๙๕๐๐ www.dmr.go.th Email: webmaster@dmr.mail.go.th

รายงานฉบับที่ ๖๐๗/๒๕๖๕

เวลา ๐๘.๐๐ น.

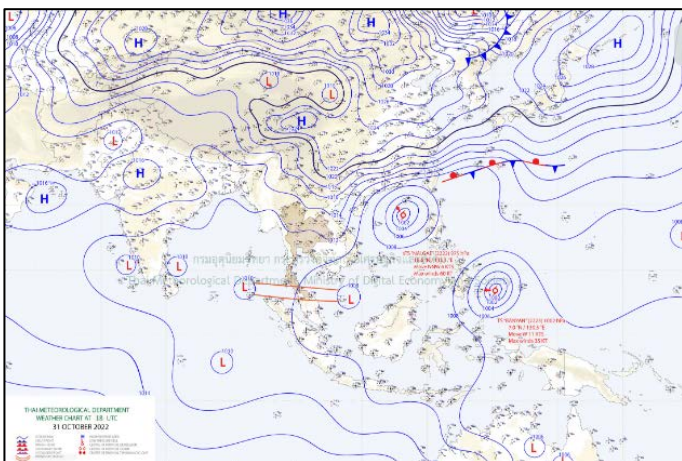
วันที่ ๑ พฤศจิกายน ๒๕๖๕

เรียน รมว.ทส. เลขานุการ รมว.ทส. ที่ปรึกษา รมว.ทส. ปกท.ทส. รอง ปกท.ทส. อทน. อทบ. และหน่วยงานที่เกี่ยวข้อง

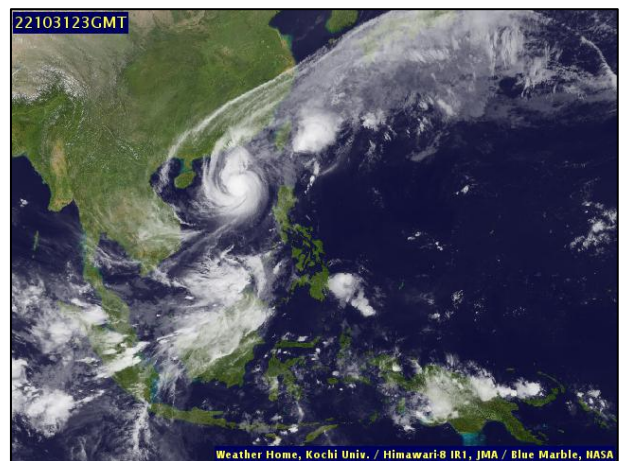
๑. สภาวะอากาศ เวลา ๐๖.๐๐ น. (กรมอุตุนิยมวิทยา)

พยากรณ์อากาศ ๒๔ ชั่วโมง บริเวณความกดอากาศสูงหรือมวลอากาศเย็นกำลังปานกลางจากประเทศจีนยังคงปกคลุมภาคเหนือตอนบน ภาคตะวันออกเฉียงเหนือ และทะเลจีนใต้ ลักษณะเช่นนี้ทำให้ประเทศไทยตอนบนอุณหภูมิลดลง ๑-๒ องศาเซลเซียส ในภาคเหนือ และภาคตะวันออกเฉียงเหนือ ทำให้บริเวณดังกล่าว มีอากาศเย็นในตอนเช้ากับมีลมแรง ขอให้ประชาชนบริเวณประเทศไทยตอนบนดูแลรักษาสุขภาพเนื่องจากอากาศที่หนาวเย็นลงไว้ด้วย สำหรับมรสุมตะวันออกเฉียงเหนือพัดปกคลุมอ่าวไทย ภาคใต้ และทะเลอันดามัน ประกอบกับร่องมรสุมยังคงพาดผ่านภาคใต้ตอนล่าง ทำให้บริเวณดังกล่าวยังคงมีฝนฟ้าคะนองเกิดขึ้นต่อเนื่องกับมีฝนตกหนักบางแห่งในระยนี้ ขอให้ประชาชนบริเวณภาคใต้ระวังอันตรายจากฝนที่ตกสะสมซึ่งอาจทำให้เกิดน้ำท่วมฉับพลันและน้ำป่าไหลหลากได้

พายุโซนร้อนกำลังแรง “นัลแก” บริเวณทะเลจีนใต้ตอนบนมีแนวโน้มจะเคลื่อนตัวเข้าใกล้ชายฝั่งมณฑลกว่างตุงประเทศจีนในช่วงวันที่ ๒-๓ พ.ย. ๖๕ โดยพายุนี้ไม่ส่งผลกระทบต่อลักษณะอากาศของประเทศไทย

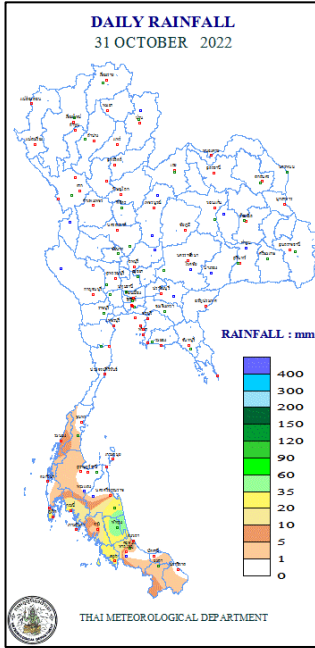


แผนที่อากาศ วันที่ ๑ พ.ย. ๒๕๖๕ เวลา ๐๑.๐๐ น.



ภาพถ่ายดาวเทียม วันที่ ๑ พ.ย. ๒๕๖๕ เวลา ๐๖.๐๐ น.

๒. ปริมาณฝนสะสม ณ เวลา ๐๗.๐๐น.(เมื่อวาน) - ๐๗.๐๐ น.(วันนี้) (กรมอุตุนิยมวิทยา)



จุดตรวจวัด	ปริมาณฝน (มม.)
จ.พัทลุง (สภษ.)	๖๐.๐
จ.ภูเก็ต	๓๑.๖
จ.สตูล	๒๘.๖
จ.นครศรีธรรมราช (สภษ.)	๒๕.๐
จ.กระบี่	๒๔.๖
จ.ระนอง	๑๐.๓
จ.คoghงษ์ (สภษ.)	๑๐.๐

๓. ปริมาณฝนสะสมของพื้นที่ลาดเชิงเขา ๑๒ ชม. ที่ผ่านมา (กรมทรัพยากรน้ำ)

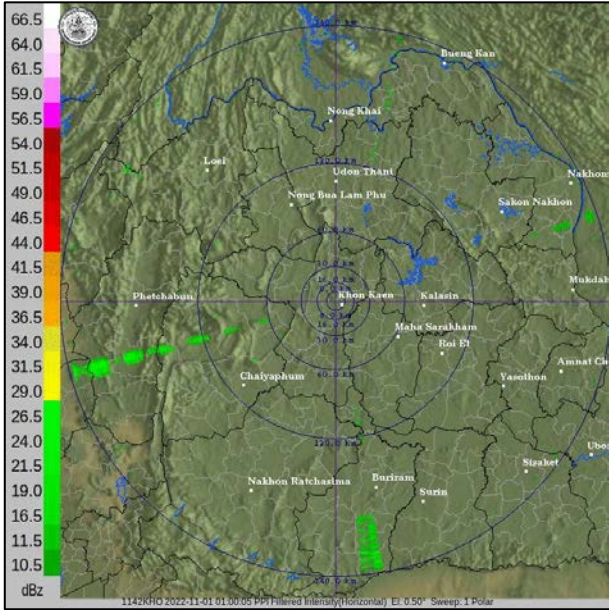
รหัสสถานี	จุดตรวจวัด	ปริมาณฝน (มม./๑๒ ชม.)
STN๐๕๐๙	บ้านในปง ต.อ่าวตง อ.วังวิเศษ จ.ตรัง	๕๙.๕
STN๑๐๒๙	บ้านบูเก็ตยามู ต.ควนโดน อ.ควนโดน จ.สตูล	๕๕.๕
STN๑๗๕๖	บ้านก้อลอง ต.ตลิ่งชัน อ.บันนังสตา จ.ยะลา	๕๕.๐
STN๑๖๑๗	บ้านวังสมบูรณ์ ต.เขาปูน อ.ห้วยยอด จ.ตรัง	๓๕.๕
STN๐๗๖๒	บ้านช่องช้าง ต.พรุพี อ.บ้านนาสาร จ.สุราษฎร์ธานี	๓๔.๕
STN๑๗๕๓	บ้านบูโละสะนิแย ต.บ้านแหอ อ.ธารโต จ.ยะลา	๓๔.๐
STN๐๗๙๔	บ้านบางแป้น๒ ต.เขาวิเศษ อ.วังวิเศษ จ.ตรัง	๓๓.๐
STN๑๘๐๓	บ้านย่านตะเคียน ต.ไพรสภา อ.พระแสง จ.สุราษฎร์ธานี	๓๑.๕
STN๑๖๑๘	บ้านจันทรัตน์ ต.ยะรม อ.เบตง จ.ยะลา	๓๐.๕
STN๑๕๗๗	บ้านใน ต.ปากแพรก อ.ดอนสัก จ.สุราษฎร์ธานี	๓๐.๕

๔. ค่าความชื้นในดิน (กรมทรัพยากรน้ำ/คณะกรรมการเฝ้าระวังน้ำ)

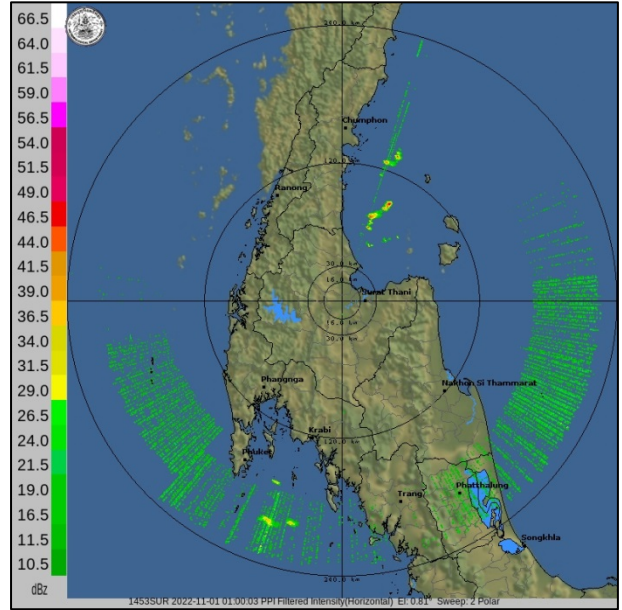
ภูมิภาค	ความชื้นในดิน [-] ๑ ก.ย. ๖๕	ความชื้นในดิน [-] ๗ ต.ค. ๖๕	แนวโน้ม
เหนือ	๒๐-๔๐	๔๐-๖๐	เพิ่มขึ้น
กลาง	๖๐-๘๐	๘๐-๑๐๐	เพิ่มขึ้น
ตะวันออกเฉียงเหนือ	๔๐-๖๐	๘๐-๑๐๐	เพิ่มขึ้น
ตะวันออก	๔๐-๖๐	๘๐-๑๐๐	เพิ่มขึ้น
ตะวันตก	๒๐-๔๐	๔๐-๖๐	เพิ่มขึ้น
ใต้	๔๐-๖๐	๔๐-๖๐	ทรงตัว

หมายเหตุ : ความชื้นในดิน ๐ หมายถึง ดินที่แห้งสนิท และ ๑๐๐ หมายถึง ดินที่อิ่มน้ำ

๕. เรดาร์ตรวจอากาศ ณ วันที่ ๑ พฤศจิกายน ๒๕๖๕ (กรมอุตุนิยมวิทยา)



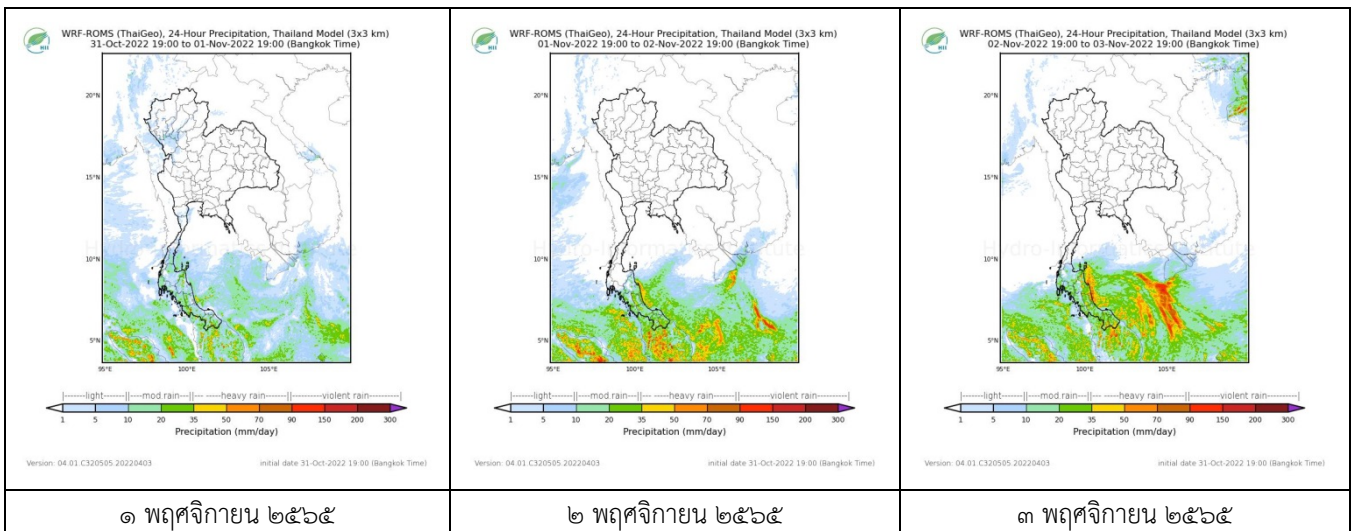
สถานีขอนแก่น เวลา ๐๘.๐๐ น.



สถานีสุราษฎร์ธานี เวลา ๐๘.๐๐ น.

จากเรดาร์ตรวจอากาศพบว่ามียกุ่มเมฆฝนบริเวณภาคตะวันออกเฉียงเหนือของประเทศไทย

๖. แผนภาพคาดการณ์ฝนล่วงหน้า ๓ วัน (สถาบันสารสนเทศทรัพยากรน้ำ (องค์การมหาชน))



๑ พฤศจิกายน ๒๕๖๕

๒ พฤศจิกายน ๒๕๖๕

๓ พฤศจิกายน ๒๕๖๕

๗. สถานการณ์น้ำในแหล่งเก็บกักน้ำ ณ วันที่ ๓๑ ตุลาคม ๒๕๖๕ (กรมชลประทาน กรมทรัพยากรน้ำ และสทช.)

๗.๑ ปริมาณน้ำในอ่างฯ ๕๙,๔๐๘ ล้าน ลบ.ม. คิดเป็นร้อยละ ๘๔ (ปริมาณน้ำใช้การได้ ๓๕,๘๗๑ ล้าน ลบ.ม. คิดเป็นร้อยละ ๗๖) ปริมาณน้ำในอ่างฯ เทียบกับปี ๒๕๖๔ (๕๓,๘๘๖ ล้าน ลบ.ม. คิดเป็นร้อยละ ๗๖) มากกว่าปี ๒๕๖๔ จำนวน ๕,๕๒๓ ล้าน ลบ.ม. ปริมาณน้ำไหลลงอ่างฯ จำนวน ๙๒.๘๐ ลบ.ม. ปริมาณน้ำระบาย จำนวน ๘๘.๔๕ ล้าน ลบ.ม. สามารถรับน้ำได้อีก ๑๒,๐๙๐ ล้าน ลบ.ม.

อ่างเก็บน้ำ	ความจุที่ รณ. (ล้าน ลบ.ม.)	ปริมาณ น้ำในอ่าง		ปริมาณ น้ำใช้การได้		ปริมาณ น้ำไหลลงอ่าง		ปริมาณ น้ำระบาย		ปริมาณ น้ำรับได้อีก (ล้าน ม. ^๓) (ตามที่รณ- ปริมาณน้ำ ปัจจุบัน)
		ปริมาณ (ล้าน ม. ^๓)	% น้ำ เก็บ กัก	ปริมาณ (ล้าน ม. ^๓)	% น้ำ ใช้ การ	วันนี้ (ล้าน ม. ^๓)	เมื่อวาน (ล้าน ม. ^๓)	วันนี้ (ล้าน ม. ^๓)	เมื่อวาน (ล้าน ม. ^๓)	
๑.ภูมิพล	๑๓,๔๖๒	๑๑,๙๕๖	๘๙	๘,๑๕๖	๘๔	๒๑.๓๘	๑๘.๕๐	๓.๐๐	๓.๐๐	๑,๕๐๖
๒.สิริกิติ์	๙,๕๑๐	๖,๘๖๑	๗๒	๔,๐๑๑	๖๐	๙.๗๑	๗.๕๒	๙.๐๐	๙.๐๒	๒,๖๔๙
๓.จุฬารัตน์	๑๖๔	๑๕๒	๙๓	๑๑๕	๙๐	๐.๐๐	๐.๖๒	๐.๘๓	๐.๘๐	๑๒
๔.อุบลรัตน์	๒,๔๓๑	๒,๘๙๗	๑๑๙	๒,๓๑๖	๑๒๕	๕.๗๙	๙.๗๔	๒๖.๐๑	๒๖.๐๐	เต็มความจุ

๕.ลำปาง	๑,๙๘๐	๑,๘๒๒	๙๒	๑,๗๒๒	๙๒	๐.๐๐	๐.๐๐	๐.๗๖	๑.๒๐	๑๕๘
๖.สุรินทร์	๑,๙๖๖	๑,๗๘๒	๙๑	๙๕๑	๘๔	๐.๙๘	๐.๐๐	๒.๗๘	๒.๗๗	๑๘๔
๗.ป่าสักชลสิทธิ์	๙๖๐	๙๗๘	๑๐๒	๙๗๕	๑๐๒	๔.๖๗	๓.๓๓	๔.๓๓	๖.๐๙	เต็มความจุ
๘.ศรีนครินทร์	๑๗,๗๔๕	๑๕,๙๕๑	๙๐	๕,๖๘๖	๗๖	๑๔.๓๖	๒๐.๙๑	๗.๐๒	๖.๙๕	๑,๗๙๔
๙.วชิราลงกรณ์	๘,๘๖๐	๖,๒๙๒	๗๑	๓,๒๘๐	๕๖	๕.๗๕	๘.๘๗	๘.๐๖	๘.๐๐	๒,๕๖๘
๑๐.ขุนด่านปราการชล	๒๒๔	๒๒๓	๑๐๐	๒๑๙	๑๐๐	๐.๑๓	๐.๑๔	๐.๓๘	๐.๓๘	๑
๑๑.รัชชประภา	๕,๖๓๙	๓,๗๕๓	๖๗	๒,๔๐๑	๕๖	๖.๒๙	๖.๖๘	๓.๑๓	๔.๙๓	๑,๘๘๖
๑๒.บางกลาง	๑,๔๕๔	๗๖๑	๕๒	๔๘๕	๔๑	๘.๒๔	๑๑.๕๘	๔.๐๒	๔.๐๔	๖๙๓

๗.๒ อ่างเก็บน้ำขนาดกลาง ๔๑๒ แห่ง มีปริมาณน้ำ ๔,๗๐๘ ล้าน ลบ.ม. (๙๑%) ปริมาณน้ำใช้การ ๔,๓๒๒ ล้าน ลบ.ม. (๙๐%)

๗.๓ แหล่งน้ำในพื้นที่นอกเขตชลประทาน ๑๐๒,๐๙๙ แห่ง มีปริมาณน้ำรวม ๗,๘๘๒ ล้าน ลบ.ม. (๙๓%)

๗.๔ แหล่งน้ำขนาดเล็กนอกเขตชลประทาน ๑๓๘ แห่ง ตรวจวัดโดยกรมทรัพยากรน้ำ เริ่มต้นฤดูฝน มีปริมาณน้ำ ๒๐๑.๖๐ ล้าน ลบ.ม. (๘๐%) ปริมาณน้ำปัจจุบัน ๒๖๐.๑๐ ล้าน ลบ.ม. (๙๕%)

ภูมิภาค	จำนวน (แห่ง)	ปริมาณรวม (ล้าน ลบ.ม.)	ปริมาณน้ำ (ล้าน ลบ.ม.)							ปัจจุบัน	
			เดือน						๓๑ ต.ค. ๖๕	ร้อยละ	
			เม.ย.๖๕	พ.ค. ๖๕	มิ.ย. ๖๕	ก.ค. ๖๕	ส.ค. ๖๕	ก.ย. ๖๕			
เหนือ	๑๗,๒๔๙	๑,๑๐๓	๕๙๒.๑๖	๕๔๔.๐๒	๖๐๙.๖๙	๕๗๓.๐๖	๗๖๔.๙๖	๗๙๘.๔๐	๙๔๒.๘๕	๙๖	
ตะวันออกเฉียงเหนือ	๕๔,๕๕๗	๓,๕๖๔	๒,๖๐๑.๘๑	๒,๔๗๕.๐๕	๒,๘๐๙.๗๔	๒,๕๔๓.๙๑	๓,๔๕๕.๒๑	๓,๕๐๓.๕๒	๔,๐๓๐.๔๖	๙๔	
กลาง	๑๖,๓๖๗	๑,๑๓๗	๑,๐๘๒.๔๑	๙๖๗.๓๘	๙๔๐.๔๕	๘๖๗.๕๔	๑,๐๙๔.๓๕	๑,๐๘๓.๗๑	๑,๕๒๗.๒๑	๙๖	
ตะวันออก	๗,๘๐๔	๖๓๕	๖๙๐.๓๒	๖๑๐.๑๕	๕๘๘.๐๙	๕๓๔.๒๓	๗๗๓.๙๙	๗๔๕.๒๑	๑,๐๑๑.๖๖	๙๙	
ตะวันตก	๒,๕๐๖	๗๑๑	๑๕๓.๗๒	๑๔๐.๕๘	๑๓๖.๓๔	๑๓๒.๐๓	๑๑๖.๔๐	๑๑๔.๘๐	๑๖๗.๐๘	๙๖	
ใต้	๓,๖๒๖	๑,๓๑๙	๓๐๗.๓๘	๒๗๘.๖๖	๒๖๖.๕๐	๒๕๐.๓๐	๒๒๖.๓๑	๒๑๙.๑๑	๒๑๒.๘๘	๖๒	
รวม	๑๐๒,๐๙๙.๐๐	๘,๔๗๐	๕,๔๒๗.๘๐	๕,๐๑๕.๘๓	๕,๓๕๐.๘๐	๔,๙๐๑.๐๘	๖,๔๓๑.๒๒	๖,๔๖๔.๗๖	๗,๘๘๒.๑๓	๙๔	

๘. สถานการณ์น้ำในประเทศ ณ วันที่ ๒๙ ตุลาคม - ๑ พฤศจิกายน ๒๕๖๕ (กรมชลประทาน)

สถานี	แม่น้ำ	อำเภอ	จังหวัด	ระดับตลิ่ง (ม.รทก.)	ระดับน้ำ (ม.รทก.)				แนวโน้ม	เปรียบเทียบระดับตลิ่ง
					เสาร์	อาทิตย์	จันทร์	อังคาร		
					๒๙ ต.ค.	๓๐ ต.ค.	๓๑ ต.ค.	๑ พ.ย.		
P.๑	ปิง	เมือง	เชียงใหม่	๓.๗๐	๑.๖๘	๑.๖๐	๑.๖๕	๑.๕๒	ลดลง	- ๒.๑๘
W.๑C	วัง	เมือง	ลำปาง	๕.๒๐	๐.๒๔	๐.๗๗	๐.๒๙	๐.๓๘	เพิ่มขึ้น	- ๔.๘๒
Y.๑๖	ยม	บางระกำ	พิษณุโลก	๗.๓๐	๙.๐๒	๘.๘๒	๘.๖๐	๘.๓๗	ลดลง	ล้นตลิ่ง
N.๗A	น่าน	เมือง	พิจิตร	๙.๘๗	๕.๘๗	๕.๖๔	๕.๔๗	๕.๒๖	ลดลง	- ๔.๖๑
C.๒	เจ้าพระยา	เมือง	นครสวรรค์	๒๕.๗๐	๒๓.๓๙	๒๓.๒๓	๒๓.๐๐	***	ลดลง	***
C.๑๓	เจ้าพระยา	สรรพยา	ชัยนาท	๑๖.๓๔	๑๔.๖๓	๑๔.๔๗	๑๔.๐๙	***	ลดลง	***
M.๖A	มูล	สตึก	บุรีรัมย์	๗.๙๕	๗.๔๔	๗.๓๘	๗.๒๙	๗.๒๑	ลดลง	- ๐.๗๔
M.๑๙๑	ลำตะคอง	เมือง	นครราชสีมา	๓.๕๐	๑.๗๐	๑.๖๘	๑.๗๓	๑.๖๙	ลดลง	- ๑.๘๑
M.๗	มูล	เมือง	อุบลราชธานี	๗.๐๐	๙.๙๓	๙.๗๙	๙.๖๔	๙.๔๙	ลดลง	ล้นตลิ่ง
M.๖๙	ลำเซบก	ตระการพืชผล	อุบลราชธานี	๗.๓๐	๗.๔๒	๗.๒๒	๗.๐๔	๖.๘๗	ลดลง	- ๐.๔๓
X.๖๔	คลองท่าแซะ	ท่าแซะ	ชุมพร	๑๗.๑๓	๘.๗๘	๑๑.๑๒	๑๐.๐๖	๘.๔๖	ลดลง	- ๘.๖๗
X.๑๔๙	คลองกลาย	นบพิตำ	นครศรีธรรมราช	๓๓.๙๖	๒๗.๖๔	๒๗.๖๐	๒๗.๖๕	๒๗.๖๖	เพิ่มขึ้น	- ๖.๓๐
X.๒๗๔	แม่น้ำโก-ลก	แว้ง	นราธิวาส	๒๔.๑๘	๑๙.๑๒	๑๙.๐๘	๑๘.๙๓	๑๙.๐๓	เพิ่มขึ้น	- ๕.๑๕
X.๓๗A	แม่น้ำตาปี	พระแสง	สุราษฎร์ธานี	๑๑.๗๐	๙.๕๗	๙.๒๔	๘.๗๗	๘.๔๐	ลดลง	- ๓.๓๐

*** ยังไม่ได้รับรายงาน

๙. สถานการณ์น้ำในพื้นที่ลุ่มน้ำโขง ณ วันที่ ๓๑ ตุลาคม ๒๕๖๕ (คณะกรรมการจัดการแม่น้ำโขง)

สถานี	ระดับอ้างอิง (ม.รทท.)	ระดับตลิ่ง (ม.)	ระดับน้ำ (ม.)		เทียบกับ ระดับตลิ่ง (ม.)	ระดับน้ำคาดการณ์ (ม.)				
			๓๐ ต.ค.	๓๑ ต.ค.		๑ พ.ย.	๒ พ.ย.	๓ พ.ย.	๔ พ.ย.	๕ พ.ย.
เขื่อนจันทรง (จีน)	-	-	๕๓๖.๒๗	๕๓๖.๖๑	-	-	-	-	-	-
เชียงแสน (เชียงราย)	๓๕๗.๑๑๐	๑๒.๘๐	๓.๒๘	๓.๓๕	-๙.๔๕	๓.๒๘	๓.๒๕	๓.๑๘	๓.๑๒	๓.๐๔
หลวงพระบาง (สปป.ลาว)	๒๖๗.๑๙๕	๑๘.๐๐	๙.๓๘	๙.๒๖	-๘.๗๔	๙.๓๕	๙.๔๐	๙.๓๐	๙.๒๕	๙.๑๗
เชียงคาน (เลย)	๑๙๔.๑๑๘	๑๖.๐๐	๖.๕๘	๖.๕๘	-๙.๔๒	๖.๕๒	๖.๕๙	๖.๖๒	๖.๕๕	๖.๕๐
เวียงจันทน์ (สปป.ลาว)	๑๕๘.๐๔๐	๑๒.๕๐	๔.๐๒	๔.๐๓	-๘.๔๗	๔.๐๕	๔.๐๐	๔.๐๘	๔.๑๓	๔.๐๕
เมือง (หนองคาย)	๑๕๓.๖๔๘	๑๒.๒๐	๓.๔๒	๓.๔๓	-๘.๗๗	๓.๔๕	๓.๔๐	๓.๔๗	๓.๕๒	๓.๔๕
ปากซัน (สปป.ลาว)	๑๔๒.๑๒๕	๑๔.๕๐	๔.๑๐	๔.๐๖	-๑๐.๔๔	๔.๐๐	๔.๐๐	๓.๙๖	๔.๐๐	๔.๐๓
เมือง (นครพนม)	๑๓๐.๙๖๑	๑๒.๐๐	๓.๑๑	๒.๙๘	-๙.๐๒	๒.๘๗	๒.๗๕	๒.๗๓	๒.๖๗	๒.๗๐
ท่าแขก (สปป.ลาว)	๑๒๙.๖๒๙	๑๔.๐๐	๔.๒๗	๔.๑๘	-๙.๘๒	๔.๑๐	๓.๙๙	๓.๙๖	๓.๙๐	๓.๙๔
เมือง (มุกดาหาร)	๑๒๔.๒๑๙	๑๒.๕๐	๓.๒๐	๓.๑๒	-๙.๓๘	๓.๐๒	๒.๙๓	๒.๘๑	๒.๗๗	๒.๗๐
สะพานมิตรภาพ (สปป.ลาว)	๑๒๕.๔๑๐	๑๓.๐๐	๑.๖๔	๑.๕๖	-๑๑.๔๔	๑.๔๗	๑.๓๙	๑.๒๘	๑.๒๕	๑.๑๙
โขงเจียม (อุบลราชธานี)	๘๙.๐๓๐	๑๔.๕๐	๖.๑๙	๖.๐๒	-๘.๔๘	๕.๙๐	๕.๗๖	๕.๖๔	๕.๔๙	๕.๔๑
ปากซ (สปป.ลาว)	๘๖.๔๙๐	๑๒.๐๐	๔.๖๘	๔.๕๔	-๗.๔๖	๔.๔๕	๔.๓๔	๔.๒๕	๔.๑๓	๔.๐๗

***ไม่มีสถานการณ์

๑๐. สถานการณ์เตือนภัย Early Warning ณ วันที่ ๑ พฤศจิกายน ๒๕๖๕ (กรมทรัพยากรน้ำ)

การแจ้งเตือน	สถานี	การแจ้งเตือน	ช่วงเวลา
เตือนสีแดง (อพยพ)	-	-	-
เตือนสีเหลือง (เตือนภัย)	-	-	-
เตือนสีเขียว (เฝ้าระวัง)	-	-	-

***ไม่มีสถานการณ์

๑๑. พื้นที่ติดตามและเฝ้าระวังสถานการณ์ธรณีพิบัติภัย ณ วันที่ ๑ พฤศจิกายน ๒๕๖๕ (กรมทรัพยากรธรณี)

เนื่องจากในพื้นที่เสี่ยงภัยดินถล่มมีปริมาณน้ำฝนไม่ถึงเกณฑ์การเฝ้าระวัง ประกอบกับไม่มีพื้นที่คาดการณ์ปริมาณน้ำฝนที่อาจก่อให้เกิดดินถล่มล่วงหน้า จึงไม่มีพื้นที่ติดตามสถานการณ์ธรณีพิบัติภัยดินถล่มและน้ำป่าไหลหลาก

๑๒. เหตุการณ์วิกฤตน้ำปัจจุบัน ณ วันที่ ๑ พฤศจิกายน ๒๕๖๕ [เวลา ๑๕.๐๐ น.(เมื่อวาน) - ๐๘.๐๐ น.(วันนี้)]

จ.อ่างทอง - ที่บริเวณโรงเรียนวัดไผ่ล้อม (มีเพิ่มพิทยากุมิ) ตำบลศาลาแดง อำเภอเมือง จังหวัดอ่างทอง น้ำยังคงท่วมขังอยู่โดยรอบบริเวณโรงเรียน ระดับน้ำมีความสูงประมาณ ๘๐ เซนติเมตร ทางโรงเรียนจึงต้องประกาศเลื่อนการเปิดเทอมไปอีก ๗ วัน จากเดิมที่จะต้องทำการเปิดในวันที่ ๑ พ.ย. มาเป็นวันที่ ๘ พ.ย. ๖๕ หากระดับน้ำในโรงเรียนยังคงท่วมอยู่ ทางโรงเรียนก็จะประกาศเลื่อนการเปิดเทอมออกไปอีก และเปลี่ยนมาทำการเรียนแบบออนแฮนด์ แทนการเดินทางมาเรียน โดยให้ที่บ้านนักเรียนไปทำที่บ้าน และเป็นการไปเยี่ยมบ้านนักเรียน หลังระดับน้ำลดลงจนเป็นปกติ ก็จะเร่งทำการบูรณะซ่อมแซมเปิดทำการสอนชดเชยให้กับนักเรียน แต่ก็ยังไม่ทราบวาระดับน้ำจะเริ่มลดลงเมื่อใด

๑๓. สถานการณ์ภาวะน้ำท่วม และสถานการณ์ฝนแล้ง/ฝนทิ้งช่วง ณ วันที่ ๑ พฤศจิกายน ๒๕๖๕ (ปก.)

สถานการณ์อุทกภัย

จากสถานการณ์มรสุมตะวันตกเฉียงใต้พัดปกคลุมทะเลอันดามัน ประเทศไทย และอ่าวไทย ทำให้มีฝนตกหนักถึงหนักมากกับมีลมแรง บริเวณภาคเหนือ ภาคตะวันออกเฉียงเหนือ ภาคกลาง ภาคตะวันออก ภาคใต้ และอ่าวไทย และความกดอากาศสูงหรือมวลอากาศเย็นกำลังปานกลางจากประเทศจีนยังคงปกคลุมประเทศไทยตอนบนประกออบกับร่องมรสุมพาดผ่านภาคใต้ตอนกลาง รวมถึงมีการระบายน้ำจากเขื่อนลงแม่น้ำสายหลัก และ ลำน้ำสาขา ซึ่งส่งผลให้เกิดน้ำท่วมฉับพลัน น้ำป่าไหลหลาก น้ำล้นตลิ่งและน าท่วมขัง ระหว่างวันที่ ๒๘ ก.ย. - ๑ พ.ย. ๖๕ จำนวน ๕๙ จ. ๓๕๓ อ.๑,๘๗๗ ต. ๑๑,๗๗๐ ม. ประชาชนได้รับผลกระทบ ๕๒๘,๐๖๓ ครัวเรือน มีผู้เสียชีวิต ๑๒ ราย (จ.ศรีสะเกษ ๓ ราย จ.เพชรบูรณ์ ๒ ราย จ.พระนครศรีอยุธยา ๑ ราย จ.สิงห์บุรี ๖ ราย) ปัจจุบันยังคงมีสถานการณ์ ๑๖ จ. ๗๓ อ. ๕๘๐ ต. ๔,๐๕๖ ม. ประชาชนได้รับผลกระทบ ๒๒๒,๔๖๖ ครัวเรือน

๑๔. ลักษณะอากาศ ๗ วันข้างหน้า (ระหว่างวันที่ ๓๑ ตุลาคม - ๖ พฤศจิกายน ๒๕๖๕)

ในช่วงวันที่ ๓๑ ต.ค. - ๑ พ.ย. ๖๕ บริเวณความกดอากาศสูงหรือมวลอากาศเย็นกำลังปานกลางแผ่ลงมาปกคลุมประเทศไทยตอนบนและทะเลจีนใต้ ลักษณะเช่นนี้ทำให้ประเทศไทยตอนบน อุณหภูมิจะลดลง ๑ - ๒ องศาเซลเซียส โดยอุณหภูมิจะเริ่มลดลงในภาคตะวันออกเฉียงเหนือก่อน ส่วนภาคเหนือ ภาคกลาง และภาคตะวันออก อุณหภูมิจะลดลงในระยะถัดไป ส่วนในช่วงวันที่ ๒ - ๖ พ.ย. ๖๕ บริเวณความกดอากาศสูงหรือมวลอากาศเย็นจากประเทศจีนอีกระลอกหนึ่งจะแผ่เสริมลงมาปกคลุมประเทศไทยตอนบน ทำให้ประเทศไทยตอนบนอุณหภูมิจะลดลงอีก ๒ - ๔ องศาเซลเซียสกับมีลมแรง สำหรับร่องมรสุมพาดผ่านบริเวณภาคใต้ตอนล่าง ทำให้ภาคใต้มีฝนตกต่อเนื่อง และมีฝนตกหนักบางแห่ง อนึ่ง พายุโซนร้อนกำลังแรง “นัลแก” บริเวณทะเลจีนใต้ตอนบนมีแนวโน้มจะเคลื่อนตัวเข้าปกคลุมชายฝั่งของประเทศจีนตอนใต้ โดยพายุนี้ไม่ส่งผลกระทบโดยตรงต่อลักษณะอากาศของประเทศไทย

๑๕. ความช่วยเหลือภัยแล้งสะสมของกรมทรัพยากรน้ำ

ความช่วยเหลือในพื้นที่ประสบปัญหาอุทกภัย ตั้งแต่วันที่ ๑ สิงหาคม ๒๕๖๕ - ๒๘ ตุลาคม ๒๕๖๕

หน่วยงาน	จังหวัด	ปริมาณการ สูบน้ำ (ลบ.ม.)	ปริมาณการ แจกจ่ายน้ำ สะอาด (ลิตร)	น้ำดื่ม บรรจุ ขวด (ขวด)	ประโยชน์ที่ได้รับ		
					อุปโภค-บริโภค		พื้นที่เกษตร (ไร่)
					ครัวเรือน	ประชากร	
สทท.๑	กำแพงเพชร	-	-	๖๐๐	๑๕๐	๖๐๐	-
	ลำปาง	๕๖๗,๐๐๐	๑๘,๐๐๐	๓,๖๐๐	๒๙๕	๑,๒๕๕	-
	แม่ฮ่องสอน	-	-	๑,๓๒๐	๒๕๕	๑,๐๗๐	-
	เชียงใหม่	-	-	๑,๘๐๐	-	-	-
	เชียงราย	-	๓๖,๐๐๐	๑,๘๐๐	๑๓๐	๖๕๐	-
สทท.๒	กรุงเทพมหานคร	๘,๕๙๖,๘๐๐	-	-	-	-	-
	ปทุมธานี	๔,๖๒๖,๐๐๐	-	-	๗,๗๕๐	๑๖,๒๐๐	-
	สมุทรปราการ	๖๑๐,๔๐๐	-	-	-	-	-
	นนทบุรี	๓๒๔,๐๐๐	-	-	๕๐๐	๑,๕๐๐	-
	นครสวรรค์	๑,๔๕๙,๐๘๔	-	-	๑,๐๐๐	๑๑,๐๐๐	๕๑๐
	สิงห์บุรี	๑,๓๕๘,๖๔๐	-	-	๑๔๐	๒๕๐	-
	สระบุรี	๙๗๒,๐๐๐	-	-	๓,๙๙๓	๗,๘๘๘	-
	อุทัยธานี	๕๔,๐๐๐	-	-	-	-	-
สทท.๓	อุดรธานี	๑,๒๘๖,๗๐๐	-	-	๒,๑๕๙	๕,๕๓๑	๑๘๐
	เลย	๔๐๐,๐๐๐	-	-	๑๐,๓๖๔	๒๑,๓๔๓	-
สทท.๔	มหาสารคาม	๑๗๔,๔๐๐	-	-	๕๑๓	๑,๗๕๙	-
	ขอนแก่น	๓,๓๗๕,๙๐๐	-	-	๕,๑๔๗	๑๐,๑๕๕	-
สทท.๕	นครราชสีมา	๑,๑๓๓,๑๖๐	-	๖๐๐	๖๐	๒๐๐	-

สท.๖	ปราจีนบุรี	๒,๑๑๒,๖๓๔	-	-	๓๕๘	๑,๗๓๐	๘๐๐
	ระยอง	๖๖๗,๒๐๐	-	-	๒,๐๐๐	๘,๐๐๐	๓๐
สท.๗	ราชบุรี	๒,๒๖๘,๗๒๐	-	-	๑๓๕	๔๖๐	๕๗๗
	นครปฐม	๑๔๕,๘๐๐	-	-	๙๔๘	๒,๔๐๐	๓,๐๐๐
	สุพรรณบุรี	๖,๘๖๑,๔๔๐	-	-	๓,๗๒๒	๑๐,๔๙๕	๒๑,๑๐๐
สท.๙	อุตรดิตถ์	-	-	๕๐๐	-	-	-
	น่าน	-	-	๒,๐๐๐	-	-	-
	แพร่	-	-	๕๐๐	๖๑	๒๔๔	-
	พิษณุโลก	๑,๐๗๘,๙๔๐	-	-	๑,๓๓๑	๕,๑๔๐	๒,๒๐๐
	สุโขทัย	๔๔,๑๖๐	-	-	๕๑๓	๑,๖๓๐	-
สท.๑๑	อุบลราชธานี	๒,๕๗๔,๑๐๐	-	๒๗๖	๖๙๖	๒,๖๓๕	๕๐
	๒๙ จังหวัด	๔๐,๖๙๑,๐๗๘	๕๔,๐๐๐	๑๒,๙๙๖	๔๒,๒๒๐	๑๑๒,๑๓๕	๒๘,๔๔๗

จึงเรียนมาเพื่อโปรดทราบ

นายภาดล ถาวรภุชรัตน์
อธิบดีกรมทรัพยากรน้ำ
 ประธานคณะกรรมการศูนย์ปฏิบัติการ
 ทรัพยากรธรรมชาติและสิ่งแวดล้อม (ด้านทรัพยากรน้ำ)