



## รายงานการเฝ้าระวังติดตามสถานการณ์น้ำและความช่วยเหลือ ศูนย์ปฏิบัติการทรัพยากรธรรมชาติและสิ่งแวดล้อม (ด้านทรัพยากรน้ำ)

### กระทรวงทรัพยากรธรรมชาติและสิ่งแวดล้อม

กองวิเคราะห์และประเมินสถานการณ์น้ำ กรมทรัพยากรน้ำ

โทรศัพท์ ๐ ๒๒๗๑ ๖๐๐๐ ต่อ ๖๔๔๕ โทรสาร ๐ ๒๒๗๘ ๖๖๒๙ www.dwr.go.th IDLine: mekhalawoc Email: mekhala@dwr.mail.go.th

ศูนย์เทคโนโลยีสารสนเทศทรัพยากรน้ำบาดาล กรมทรัพยากรน้ำบาดาล

โทรศัพท์ ๐ ๒๖๖๖ ๗๐๘๐ โทรสาร ๐ ๒๖๖๖ ๗๑๐๐ www.dgr.go.th Email: itcenter@dgr.mail.go.th

สำนักงานนโยบายและแผนทรัพยากรธรรมชาติและสิ่งแวดล้อม

โทรศัพท์ ๐ ๒๒๖๕๖๕๐๐ www.onep.go.th Email: [webmaster@onep.go.th](mailto:webmaster@onep.go.th)

กรมทรัพยากรธรณี

โทรศัพท์ ๐ ๒๖๒๑๙๕๐๐ www.dmr.go.th Email: [webmaster@dmr.mail.go.th](mailto:webmaster@dmr.mail.go.th)

รายงานฉบับที่ ๖๑๒/๒๕๖๕

เวลา ๑๕.๐๐ น.

วันที่ ๓ พฤศจิกายน ๒๕๖๕

เรียน รมว.ทส. เลขานุการ รมว.ทส. ที่ปรึกษา รมว.ทส. ปกท.ทส. รอง ปกท.ทส. อทน. อทบ. และหน่วยงานที่เกี่ยวข้อง

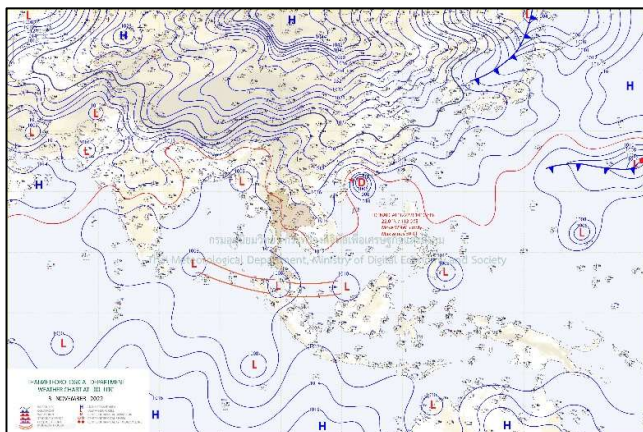
#### ๑. สภาวะอากาศ เวลา ๑๒.๐๐ น. (กรมอุตุนิยมวิทยา)

บริเวณความกดอากาศสูงหรือมวลอากาศเย็นอีกระลอกหนึ่งได้แผ่เสริมลงมาถึงประเทศจีนตอนกลางและยังคงปกคลุมประเทศไทยตอนบน และภาคใต้ตอนบน ทำให้บริเวณดังกล่าวมีอากาศเย็นกับมีหมอกบางในตอนเช้า อุณหภูมิจะลดลงอีกเล็กน้อย ในภาคกลางรวมทั้งกรุงเทพมหานครและปริมณฑล ภาคตะวันออก และภาคใต้ตอนบน ส่วนยอดดอยมีอากาศหนาวถึงหนาวจัด อุณหภูมิต่ำสุด ๘-๑๔ องศาเซลเซียส และยอดภูมีอากาศหนาว อุณหภูมิต่ำสุด ๑๐-๑๔ องศาเซลเซียส

สำหรับมรสุมตะวันออกเฉียงเหนือพัดปกคลุมอ่าวไทย ภาคใต้ และทะเลอันดามัน ประกอบกับหย่อมความกดอากาศต่ำปกคลุมประเทศมาเลเซียและช่องแคบมะละกา ทำให้ภาคใต้ตอนล่างยังคงมีฝนตกต่อเนื่องและมีฝนตกหนักบางแห่ง

ในช่วงวันที่ ๔-๖ พ.ย. ๖๕ ร่องมรสุมที่พัดผ่านภาคใต้ตอนล่างจะมีกำลังแรงขึ้นประกอบกับลมตะวันออกเฉียงเหนือพัดปกคลุมอ่าวไทย ลักษณะเช่นนี้ ภาคใต้ตอนล่างมีฝนตกหนักถึงหนักมากบางแห่ง

สำหรับพายุโซนร้อน “นัลแก” ได้เคลื่อนขึ้นฝั่งบริเวณมณฑลกว่างตุงประเทศจีน และอ่อนกำลังเป็นพายุดีเปรสชันแล้ว และจะอ่อนกำลังลงเป็นหย่อมความกดอากาศต่ำกำลังแรงและสลายตัวไปตามลำดับ โดยพายุนี้ไม่ส่งผลกระทบต่อลักษณะอากาศของประเทศไทย

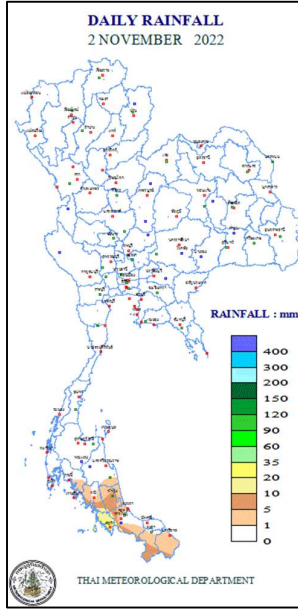


แผนที่อากาศ วันที่ ๓ พ.ย. ๒๕๖๕ เวลา ๐๗.๐๐ น.



ภาพถ่ายดาวเทียม วันที่ ๓ พ.ย. ๒๕๖๕ เวลา ๑๓.๐๐ น.

๒. ปริมาณฝนสะสม ณ เวลา ๐๗.๐๐น.(เมื่อวาน) - ๐๗.๐๐ น.(วันนี้) (กรมอุตุนิยมวิทยา)



จุดตรวจวัด	ปริมาณฝน (มม.)
จ.สตูล	๓๑.๒
จ.กระบี่ (เกาะลันตา)	๑๐.๘
จ.พัทลุง (สภษ.)	๖.๓
จ.สงขลา	๑.๓
จ.ตรัง	๐.๑

๓. ปริมาณฝนสะสมของพื้นที่ลาดเชิงเขา ๑๒ ชม. ที่ผ่านมา (กรมทรัพยากรน้ำ)

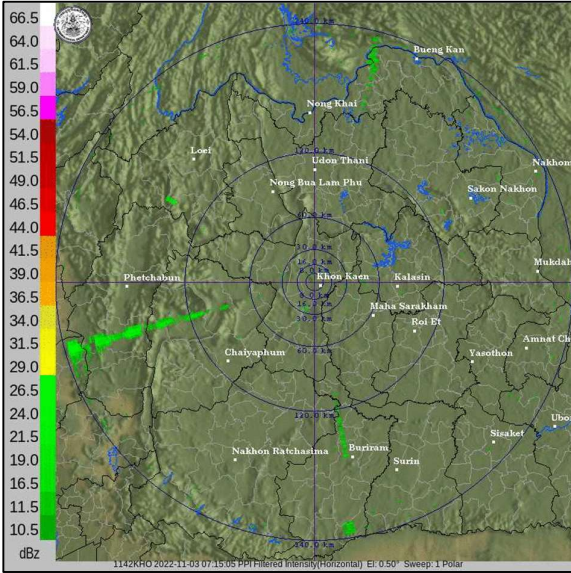
รหัสสถานี	จุดตรวจวัด	ปริมาณฝน (มม./๑๒ ชม.)
STN๐๗๐๕	บ้านนาส้อง ต.ทต.ตะโหมด อ.ตะโหมด จ.พัทลุง	๔๙.๕
STN๑๐๒๒	บ้านโคกแมว ต.โคกม่วง อ.เขาชัยสน จ.พัทลุง	๓๐.๐
STN๑๗๑๒	บ้านพรุตุ ต.เกาะสะบ้า อ.เทพา จ.สงขลา	๒๗.๐
STN๐๑๓๔	บ้านโคกทั้ง ต.พิจิตร อ.นาหม่อม จ.สงขลา	๒๒.๕
STN๐๕๑๒	บ้านเขาจันทร์ ต.หนองธง อ.ป่าบอน จ.พัทลุง	๒๑.๕
STN๑๖๒๒	ชุมชนกุนงจนอง ต.เบตง อ.เบตง จ.ยะลา	๑๒.๕
STN๐๐๖๓	บ้านคลองต่อ ต.กำแพงเพชร อ.รัตภูมิ จ.สงขลา	๘.๐
STN๑๐๒๓	บ้านชะรัด ต.ชะรัด อ.งหรา จ.พัทลุง	๕.๐
STN๐๗๐๖	บ้านแซะ ต.สะกอม อ.เทพา จ.สงขลา	๕.๐
STN๑๗๗๑	บ้านไล่ดูหยง ต.ศาลาด่าน อ.เกาะลันตา จ.กระบี่	๕.๐

๔. ค่าความชื้นในดิน (กรมทรัพยากรน้ำ/คณะกรรมการแม่น้ำโขง)

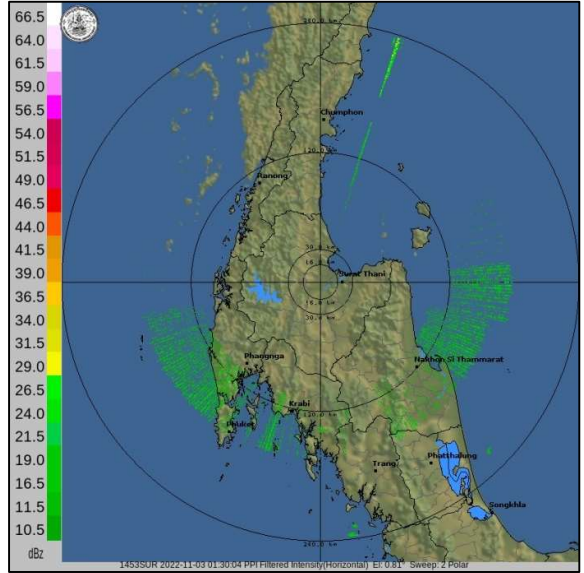
ภูมิภาค	ความชื้นในดิน [-] ๑ ก.ย. ๖๕	ความชื้นในดิน [-] ๗ ต.ค. ๖๕	แนวโน้ม
เหนือ	๒๐-๔๐	๔๐-๖๐	เพิ่มขึ้น
กลาง	๖๐-๘๐	๘๐-๑๐๐	เพิ่มขึ้น
ตะวันออกเฉียงเหนือ	๔๐-๖๐	๘๐-๑๐๐	เพิ่มขึ้น
ตะวันออก	๔๐-๖๐	๘๐-๑๐๐	เพิ่มขึ้น
ตะวันตก	๒๐-๔๐	๔๐-๖๐	เพิ่มขึ้น
ใต้	๔๐-๖๐	๔๐-๖๐	ทรงตัว

หมายเหตุ : ความชื้นในดิน ๐ หมายถึง ดินที่แห้งสนิท และ ๑๐๐ หมายถึง ดินที่อิ่มน้ำ

๕. เรดาร์ตรวจอากาศ ณ วันที่ ๓ พฤศจิกายน ๒๕๖๕ (กรมอุตุนิยมวิทยา)



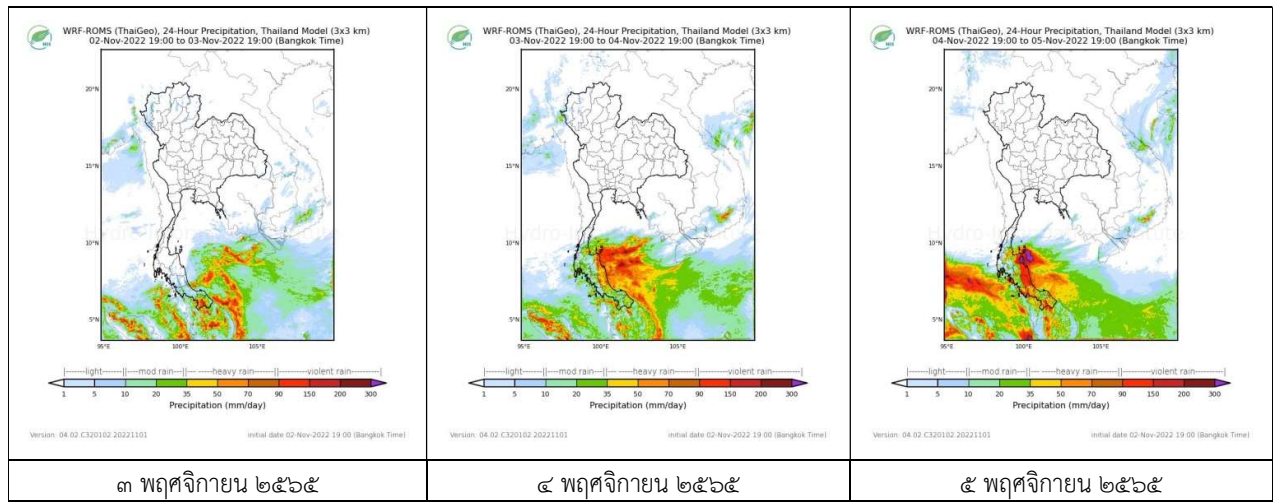
สถานีขอนแก่น เวลา ๑๔.๑๕ น.



สถานีภูเก็ต เวลา ๑๔.๑๕ น.

จากเรดาร์ตรวจอากาศพบว่ามีกุ่มเมฆฝนบริเวณภาคตะวันออกเฉียงเหนือของประเทศไทย

๖. แผนภาพคาดการณ์ฝนล่วงหน้า ๓ วัน (สถาบันสารสนเทศทรัพยากรน้ำ (องค์การมหาชน))



๗. สถานการณ์น้ำในแหล่งเก็บกักน้ำ ณ วันที่ ๒ พฤศจิกายน ๒๕๖๕ (กรมชลประทาน กรมทรัพยากรน้ำ และสทช.)

๗.๑ ปริมาณน้ำในอ่างฯ ๕๙,๓๗๕ ล้าน ลบ.ม. คิดเป็นร้อยละ ๘๔ (ปริมาณน้ำใช้การได้ ๓๕,๘๓๘ ล้าน ลบ.ม. คิดเป็นร้อยละ ๗๖) ปริมาณน้ำในอ่างฯ เทียบกับปี ๒๕๖๔ (๕๔,๑๘๖ ล้าน ลบ.ม. คิดเป็นร้อยละ ๗๖) มากกว่าปี ๒๕๖๔ จำนวน ๕,๑๙๐ ล้าน ลบ.ม. ปริมาณน้ำไหลลงอ่างฯ จำนวน ๘๔.๓๙ ล้าน ลบ.ม. ปริมาณน้ำระบาย จำนวน ๘๙.๑๖ ล้าน ลบ.ม. สามารถรับน้ำได้อีก ๑๒,๐๕๔ ล้าน ลบ.ม.

อ่างเก็บน้ำ	ความจุที่ รณก. (ล้าน ลบ.ม.)	ปริมาณ น้ำในอ่าง		ปริมาณ น้ำใช้การได้		ปริมาณ น้ำไหลลงอ่าง		ปริมาณ น้ำระบาย		ปริมาณ น้ำรับได้อีก (ล้าน ม.๓) (ความจุที่รวม- ปริมาณน้ำ ปัจจุบัน)
		ปริมาณ (ล้าน ม.๓)	% น้ำ เก็บ กัก	ปริมาณ (ล้าน ม.๓)	% น้ำใช้ การ	วันนี้ (ล้าน ม.๓)	เมื่อวาน (ล้าน ม.๓)	วันนี้ (ล้าน ม.๓)	เมื่อวาน (ล้าน ม.๓)	
๑.ภูมิพล	๑๓,๔๖๒	๑๑,๙๙๕	๘๙	๘,๑๙๕	๘๕	๑๒.๔๐	๑๕.๕๘	๓.๐๐	๓.๐๐	๑,๔๖๗
๒.สิริกิติ์	๙,๕๑๐	๖,๘๕๗	๗๒	๔,๐๐๗	๖๐	๕.๓๓	๗.๕๘	๙.๐๒	๙.๐๔	๒,๖๕๓
๓.จุฬารัตน์	๑๖๔	๑๕๑	๙๒	๑๑๔	๘๙	๐.๗๓	๐.๓๐	๐.๘๐	๐.๘๐	๑๓
๔.อุบลรัตน์	๒,๔๓๑	๒,๘๓๖	๑๑๗	๒,๒๕๕	๑๒๒	๘.๘๔	๕.๒๒	๒๖.๐๘	๒๖.๐๐	เต็มความ

										จุ
๕.ลำปาง	๑,๙๘๐	๑,๘๑๖	๙๒	๑,๗๑๖	๙๑	๐.๐๐	๐.๐๐	๐.๓๙	๐.๓๙	๑๖๔
๖.สุรินทร์	๑,๙๖๖	๑,๗๖๘	๙๐	๑,๖๗๗	๘๓	๐.๐๐	๑.๐๕	๓.๐๒	๒.๘๖	๑๙๘
๗.ป่าสักชลสิทธิ์	๙๖๐	๙๗๓	๑๐๑	๙๗๐	๑๐๑	๓.๒๕	๓.๒๕	๔.๓๖	๔.๓๒	เต็มความ จุ
๘.ศรีนครินทร์	๑๗,๗๔๕	๑๕,๙๗๐	๙๐	๕,๗๐๕	๗๖	๑๒.๔๐	๑๗.๕๓	๖.๙๙	๖.๙๙	๑,๗๗๕
๙.วีรชาลงกรณ์	๘,๘๖๐	๖,๒๗๓	๗๑	๓,๒๖๑	๕๖	๕.๖๔	๘.๔๕	๘.๐๘	๑๔.๐๗	๒,๕๘๗
๑๐.ขุนด่านปราการชล	๒๒๔	๒๒๓	๑๐๐	๒๑๘	๙๙	๐.๐๒	๐.๐๙	๐.๑๕	๐.๑๓	๑
๑๑.รัชชประภา	๕,๖๓๙	๓,๗๕๗	๖๗	๒,๔๐๕	๕๖	๖.๗๖	๖.๔๕	๕.๐๔	๔.๗๓	๑,๘๘๒
๑๒.บางกลาง	๑,๔๕๔	๗๘๖	๕๔	๕๑๐	๔๓	๑๘.๒๑	๑๑.๓๐	๔.๐๗	๔.๐๖	๖๖๘

๗.๒ อ่างเก็บน้ำขนาดกลาง ๔๑๒ แห่ง มีปริมาณน้ำ ๔,๖๘๖ ล้าน ลบ.ม. (๙๑%) ปริมาณน้ำใช้การ ๔,๓๐๒ ล้าน ลบ.ม. (๙๐%)

๗.๓ แหล่งน้ำในพื้นที่นอกเขตชลประทาน ๑๐๒,๐๙๙ แห่ง มีปริมาณน้ำรวม ๗,๘๘๒ ล้าน ลบ.ม. (๙๓%)

๗.๔ แหล่งน้ำขนาดเล็กนอกเขตชลประทาน ๑๓๘ แห่ง ตรวจวัดโดยกรมทรัพยากรน้ำ เริ่มต้นฤดูฝน มีปริมาณน้ำ ๒๐๑.๖๐ ล้าน ลบ.ม. (๘๐%) ปริมาณน้ำปัจจุบัน ๒๖๐.๑๐ ล้าน ลบ.ม. (๙๕%)

ภูมิภาค	จำนวน (แห่ง)	ปริมาณรวม (ล้าน ลบ.ม.)	ปริมาณน้ำ (ล้าน ลบ.ม.)							
			เดือน						ปัจจุบัน	
			เม.ย.๖๕	พ.ค. ๖๕	มิ.ย. ๖๕	ก.ค. ๖๕	ส.ค. ๖๕	ก.ย. ๖๕	๓๑ ต.ค. ๖๕	ร้อยละ
เหนือ	๑๗,๒๔๙	๑,๑๐๓	๕๙๒.๑๖	๕๔๔.๐๒	๖๐๙.๖๙	๕๗๓.๐๖	๗๖๔.๙๖	๗๙๘.๔๐	๙๔๒.๘๕	๙๖
ตะวันออกเฉียงเหนือ	๕๔,๕๕๗	๓,๕๖๔	๒,๖๐๑.๘๑	๒,๔๗๕.๐๕	๒,๘๐๙.๗๔	๒,๕๕๓.๙๑	๓,๔๕๕.๒๑	๓,๕๐๓.๕๒	๔,๐๓๐.๔๖	๙๔
กลาง	๑๖,๓๖๗	๑,๑๓๗	๑,๐๘๒.๔๑	๙๖๗.๓๘	๙๔๐.๔๕	๘๖๗.๕๔	๑,๐๙๔.๓๕	๑,๐๘๓.๗๑	๑,๕๒๗.๒๑	๙๖
ตะวันออก	๗,๘๐๔	๖๓๕	๖๙๐.๓๒	๖๑๐.๑๕	๕๘๘.๐๙	๕๓๔.๒๓	๗๗๓.๙๙	๗๔๕.๒๑	๑,๐๐๑.๖๖	๙๙
ตะวันตก	๒,๕๐๖	๗๑๑	๑๕๓.๗๒	๑๔๐.๕๘	๑๓๖.๓๔	๑๓๒.๐๓	๑๑๖.๔๐	๑๑๔.๘๐	๑๖๗.๐๘	๙๖
ใต้	๓,๖๒๖	๑,๓๑๙	๓๐๗.๓๘	๒๗๘.๖๖	๒๖๖.๕๐	๒๕๐.๓๐	๒๒๖.๓๑	๒๑๙.๑๑	๒๑๒.๘๘	๖๒
รวม	๑๐๒,๐๙๙.๐๐	๘,๕๗๐	๕,๔๒๗.๘๐	๕,๐๑๕.๘๓	๕,๓๕๐.๘๐	๔,๙๐๑.๐๘	๖,๔๓๑.๒๒	๖,๔๖๔.๗๖	๗,๘๘๒.๑๓	๙๔

๘. สถานการณ์น้ำในประเทศ ณ วันที่ ๓๑ ตุลาคม - ๓ พฤศจิกายน ๒๕๖๕ (กรมชลประทาน)

สถานี	แม่น้ำ	อำเภอ	จังหวัด	ระดับตลิ่ง (ม.รทก.)	ระดับน้ำ (ม.รทก.)				แนวโน้ม	เปรียบเทียบระดับตลิ่ง
					จันทร์	อังคาร	พุธ	พฤหัสบดี		
					๓๑ ต.ค.	๑ พ.ย.	๒ พ.ย.	๓ พ.ย.		
P.๑	ปิง	เมือง	เชียงใหม่	๓.๗๐	๑.๖๕	๑.๕๒	๑.๕๓	๑.๕๑	ลดลง	- ๒.๑๙
W.๑C	วัง	เมือง	ลำปาง	๕.๒๐	๐.๒๙	๐.๓๘	๐.๓๓	๐.๒๖	ลดลง	- ๔.๙๔
Y.๑๖	ยม	บางระกำ	พิษณุโลก	๗.๓๐	๘.๖๐	๘.๓๗	๘.๑๖	๗.๙๗	ลดลง	ล้นตลิ่ง
N.๗A	น่าน	เมือง	พิจิตร	๙.๘๗	๕.๔๗	๕.๒๖	๕.๑๑	๔.๗๗	ลดลง	- ๕.๑๐
C.๒	เจ้าพระยา	เมือง	นครสวรรค์	๒๕.๗๐	๒๓.๐๐	***	๒๒.๕๖	๒๒.๓๑	ลดลง	- ๓.๘๙
C.๑๓	เจ้าพระยา	สรรพยา	ชัยนาท	๑๖.๓๔	๑๔.๐๙	***	๑๓.๔๔	๑๓.๐๗	ลดลง	- ๓.๒๗
M.๖A	มูล	สตึก	บุรีรัมย์	๗.๙๕	๗.๒๙	๗.๒๑	๗.๑๒	๗.๐๓	ลดลง	- ๐.๙๒
M.๑๙๑	ลำตะคอง	เมือง	นครราชสีมา	๓.๕๐	๑.๗๓	๑.๖๙	๑.๖๙	๑.๗๔	เพิ่มขึ้น	- ๑.๗๖
M.๗	มูล	เมือง	อุบลราชธานี	๗.๐๐	๙.๖๔	๙.๔๙	๙.๓๔	๙.๒๐	ลดลง	ล้นตลิ่ง
M.๖๙	ลำเซบก	โครงการพิเศษ	อุบลราชธานี	๗.๓๐	๗.๐๔	๖.๘๗	๖.๗๑	๖.๕๕	ลดลง	- ๐.๗๕
X.๖๔	คลองท่าแซะ	ท่าแซะ	ชุมพร	๑๗.๑๓	๑๐.๐๖	๘.๔๖	๘.๐๗	๘.๐๖	ลดลง	- ๙.๐๗
X.๑๔๙	คลองกลาย	นบพิตำ	นครศรีธรรมราช	๓๓.๙๖	๒๗.๖๕	๒๗.๖๖	๒๗.๕๖	๒๗.๕๓	ลดลง	- ๖.๔๓
X.๒๗๔	แม่น้ำโก-ลก	แว้ง	นราธิวาส	๒๔.๑๘	๑๘.๙๓	๑๙.๐๓	๒๐.๒๔	๑๙.๑๗	ลดลง	- ๕.๐๑
X.๓๗A	แม่น้ำตาปี	พระแสง	สุราษฎร์ธานี	๑๑.๗๐	๘.๗๗	๘.๔๐	๘.๒๙	๗.๙๒	ลดลง	- ๓.๗๘

\*\*\* ยังไม่ได้รับรายงาน

### ๙. สถานการณ์น้ำในพื้นที่ลุ่มน้ำโขง ณ วันที่ ๓๑ ตุลาคม ๒๕๖๕ (คณะกรรมการแม่น้ำโขง)

สถานี	ระดับอ้างอิง (ม.รทก.)	ระดับตลิ่ง (ม.)	ระดับน้ำ (ม.)		เทียบกับ ระดับตลิ่ง (ม.)	ระดับน้ำคาดการณ์ (ม.)				
			๓๐ ต.ค.	๓๑ ต.ค.		๑ พ.ย.	๒ พ.ย.	๓ พ.ย.	๔ พ.ย.	๕ พ.ย.
เขื่อนจิ่งหง (จีน)	-	-	๕๓๖.๒๗	๕๓๖.๖๑	-	-	-	-	-	-
เชียงแสน (เชียงราย)	๓๕๗.๑๑๐	๑๒.๘๐	๓.๒๘	๓.๓๕	-๙.๔๕	๓.๒๘	๓.๒๕	๓.๑๘	๓.๑๒	๓.๐๔
หลวงพระบาง (สปป.ลาว)	๒๖๗.๑๙๕	๑๘.๐๐	๙.๓๘	๙.๒๖	-๘.๗๔	๙.๓๕	๙.๔๐	๙.๓๐	๙.๒๕	๙.๑๗
เชียงคาน (เลย)	๑๙๔.๑๑๘	๑๖.๐๐	๖.๕๘	๖.๕๘	-๙.๔๒	๖.๕๒	๖.๕๙	๖.๖๒	๖.๕๕	๖.๕๐
เวียงจันทน์ (สปป.ลาว)	๑๕๘.๐๔๐	๑๒.๕๐	๔.๐๒	๔.๐๓	-๘.๔๗	๔.๐๕	๔.๐๐	๔.๐๘	๔.๑๓	๔.๐๕
เมือง (หนองคาย)	๑๕๓.๖๔๘	๑๒.๒๐	๓.๔๒	๓.๔๓	-๘.๗๗	๓.๔๕	๓.๔๐	๓.๔๗	๓.๕๒	๓.๔๕
ปากซัน (สปป.ลาว)	๑๔๒.๑๒๕	๑๔.๕๐	๔.๑๐	๔.๐๖	-๑๐.๔๔	๔.๐๐	๔.๐๐	๓.๙๖	๔.๐๐	๔.๐๓
เมือง (นครพนม)	๑๓๐.๙๖๑	๑๒.๐๐	๓.๑๑	๒.๙๘	-๙.๐๒	๒.๘๗	๒.๗๕	๒.๗๓	๒.๖๗	๒.๗๐
ท่าแขก (สปป.ลาว)	๑๒๖.๖๒๙	๑๔.๐๐	๔.๒๗	๔.๑๘	-๙.๘๒	๔.๑๐	๓.๙๙	๓.๙๖	๓.๙๐	๓.๙๔
เมือง (มุกดาหาร)	๑๒๔.๒๑๙	๑๒.๕๐	๓.๒๐	๓.๑๒	-๙.๓๘	๓.๐๒	๒.๙๓	๒.๘๑	๒.๗๗	๒.๗๐
สะพานนะเขต (สปป.ลาว)	๑๒๕.๔๑๐	๑๓.๐๐	๑.๖๔	๑.๕๖	-๑๑.๔๔	๑.๔๗	๑.๓๙	๑.๒๘	๑.๒๕	๑.๑๙
โขงเจียม (อุบลราชธานี)	๘๙.๐๓๐	๑๔.๕๐	๖.๑๙	๖.๐๒	-๘.๔๘	๕.๙๐	๕.๗๖	๕.๖๔	๕.๔๙	๕.๔๑
ปากซ (สปป.ลาว)	๘๖.๔๙๐	๑๒.๐๐	๔.๖๘	๔.๕๔	-๗.๔๖	๔.๔๕	๔.๓๔	๔.๒๕	๔.๑๓	๔.๐๗

\*\*\*ไม่มีสถานการณ์

### ๑๐. สถานการณ์เตือนภัย Early Warning ณ วันที่ ๓ พฤศจิกายน ๒๕๖๕ (กรมทรัพยากรน้ำ)

การแจ้งเตือน	สถานี	การแจ้งเตือน	ช่วงเวลา
เตือนสีแดง (อพยพ)	-	-	-
เตือนสีเหลือง (เตือนภัย)	-	-	-
เตือนสีเขียว (เฝ้าระวัง)	-	-	-

\*\*\*ไม่มีสถานการณ์

### ๑๑. พื้นที่ติดตามและเฝ้าระวังสถานการณ์ธรณีพิบัติภัย ณ วันที่ ๓ พฤศจิกายน ๒๕๖๕ (กรมทรัพยากรธรณี)

เนื่องจากในพื้นที่เสี่ยงภัยดินถล่มมีฝนตกหนักต่อเนื่อง ประกอบกับมีพื้นที่คาดการณ์ปริมาณน้ำฝนที่อาจก่อให้เกิดดินถล่มล่วงหน้า โดยเฉพาะในบริเวณจังหวัดนครศรีธรรมราช พัทลุง สงขลา และยะลา ศูนย์ปฏิบัติการธรณีพิบัติภัยจึงได้ทำการเฝ้าระวังและติดตามสถานการณ์ธรณีพิบัติภัยดินถล่มและน้ำป่าไหลหลากเป็นพิเศษ และจะทำการแจ้งอาสาสมัครเครือข่ายในพื้นที่เสี่ยงภัยต่อไป

### ๑๒. เหตุการณ์วิกฤตน้ำปัจจุบัน ณ วันที่ ๓ พฤศจิกายน ๒๕๖๕ [เวลา ๘.๐๐ น.- ๑๕.๐๐ น. (วันนี้)]

จ.พระนครศรีอยุธยา - บ้านเรือน ไร่ นาได้รับความเสียหาย หลังจากต้องรับสภาพเป็นพื้นที่รับน้ำทั้งนี้ พบว่าสถานการณ์น้ำท่วมในพื้นที่ ที่น้องประชาชนยังคงได้รับความเดือดร้อนจากน้ำท่วมสูง พบว่าประชาชนจำนวนมากยังคงใช้ชีวิตประจำวันอยู่ท่ามกลางมวลน้ำ การเดินทางเข้าออกจากบ้านยังคงต้องใช้เรือเป็นยานพาหนะ ถนนเข้าไปภายในชุมชนยังคงน้ำท่วมไม่สามารถสัญจรได้ มีชีวิตความเป็นอยู่ที่ยากลำบาก

### ๑๓. สถานการณ์ภาวะน้ำท่วม และสถานการณ์ฝนแล้ง/ฝนทิ้งช่วง ณ วันที่ ๓ พฤศจิกายน ๒๕๖๕ (ปก.)

#### สถานการณ์อุทกภัย

จากสถานการณ์มรสุมตะวันตกเฉียงใต้พัดปกคลุมทะเลอันดามัน ประเทศไทย และอ่าวไทย ทำให้มีฝนตกหนักถึงหนักมากกับมีลมแรง บริเวณภาคเหนือ ภาคตะวันออกเฉียงเหนือ ภาคกลาง ภาคตะวันออก ภาคใต้ และอ่าวไทย และความกดอากาศสูงหรือมวลอากาศเย็นกำลังปานกลางจากประเทศจีนยังคงปกคลุมประเทศไทยตอนบนประกอบกับร่องมรสุมพาดผ่านภาคใต้ตอนกลาง รวมถึงมีการระบายน้ำจากเขื่อนลงแม่น้ำสายหลัก และ ลำน้ำสาขา ซึ่งส่งผลให้เกิดน้ำท่วมฉับพลัน น้ำป่าไหลหลาก น้ำล้นตลิ่งและน าท่วมขัง ระหว่างวันที่ ๒๘ ก.ย. - ๒ พ.ย. ๖๕ จำนวน ๕๙ จ. ๓๕๓ อ.๑,๘๗๙ ต. ๑๑,๗๗๐ ม. ประชาชนได้รับผลกระทบ ๕๒๘,๐๖๓ ครัวเรือน มีผู้เสียชีวิต ๑๒ ราย (จ.ศรีสะเกษ ๓ ราย จ.เพชรบูรณ์ ๒ ราย จ.พระนครศรีอยุธยา ๑ ราย จ.สิงห์บุรี ๖ ราย) ปัจจุบันยังคงมีสถานการณ์ ๑๔ จ. ๖๗ อ. ๕๒๙ ต. ๓,๖๙๔ ม. ประชาชนได้รับผลกระทบ ๒๐๙,๑๐๙ ครัวเรือน

#### ๑๔. ลักษณะอากาศ ๗ วันข้างหน้า (ระหว่างวันที่ ๓ - ๙ พฤศจิกายน ๒๕๖๕)

ในช่วงวันที่ ๓ - ๔ พ.ย. ๖๕ บริเวณความกดอากาศสูงหรือมวลอากาศเย็นจากประเทศจีนปกคลุมประเทศไทยตอนบน ทำให้ประเทศไทยตอนบนมีอากาศเย็นถึงหนาว โดยอุณหภูมิลดลงเล็กน้อย ส่วนในช่วงวันที่ ๕ - ๙ พ.ย. ๖๕ บริเวณความกดอากาศสูงหรือมวลอากาศเย็นที่ปกคลุมประเทศไทยตอนบนมีกำลังอ่อนลง ทำให้ประเทศไทยตอนบนมีอากาศเย็นกับมีหมอกในตอนเช้า โดยอุณหภูมิลดลงเล็กน้อยบางแห่ง สำหรับร่องมรสุมยังคงพาดผ่านบริเวณภาคใต้ตอนล่าง ตลอดช่วง โดยในช่วงวันที่ ๔ - ๖ พ.ย. ๖๕ ร่องมรสุมจะเลื่อนที่พาดผ่านบริเวณภาคใต้ตอนล่างจะมีกำลังแรงขึ้น ประกอบกับมีลมตะวันออกเฉียงใต้พัดปกคลุมอ่าวไทย ทำให้ภาคใต้ตอนล่างยังคงมีฝนตกต่อเนื่องและมีฝนตกหนักบางแห่ง โดยมีฝนตกหนักมากในช่วงวันที่ ๔ - ๖ พ.ย. ๖๕ สำหรับมรสุมตะวันออกเฉียงเหนือพัดปกคลุมอ่าวไทย ภาคใต้ และทะเลอันดามัน ทำให้คลื่นลมบริเวณอ่าวไทยตอนล่างมีคลื่นสูง ๑ - ๒ เมตร ส่วนบริเวณฝนฟ้าคะนองมีคลื่นสูงประมาณ ๒ เมตร ตลอดช่วง

#### ๑๕. ความช่วยเหลือภัยแล้งสะสมของกรมทรัพยากรน้ำ

ความช่วยเหลือในพื้นที่ประสบปัญหาอุทกภัย ตั้งแต่วันที่ ๑ สิงหาคม ๒๕๖๕ - ๒๘ ตุลาคม ๒๕๖๕

หน่วยงาน	จังหวัด	ปริมาณการสูบน้ำ (ลบ.ม.)	ปริมาณการแจกจ่ายน้ำสะอาด (ลิตร)	น้ำดื่มบรรจุขวด (ขวด)	ประโยชน์ที่ได้รับ		
					อุปโภค-บริโภค		พื้นที่เกษตร (ไร่)
					ครัวเรือน	ประชากร	
สทน.๑	กำแพงเพชร	-	-	๖๐๐	๑๕๐	๖๐๐	-
	ลำปาง	๑,๗๔๔,๐๐๐	๑๘,๐๐๐	๓,๖๐๐	๒๙๕	๑,๒๕๕	-
	แม่ฮ่องสอน	-	-	๑,๓๒๐	๒๕๕	๑,๐๗๐	-
	เชียงใหม่	-	-	๑,๘๐๐	-	-	-
	เชียงราย	-	๓๖,๐๐๐	๑,๘๐๐	๑๓๐	๖๕๐	-
สทน.๒	กรุงเทพมหานคร	๘,๕๙๖,๘๐๐	-	-	-	-	-
	ปทุมธานี	๑๐,๕๖๖,๐๐๐	-	-	๗,๗๕๐	๑๖,๒๐๐	-
	สมุทรปราการ	๖๑๐,๔๐๐	-	-	-	-	-
	นนทบุรี	๓๒๔,๐๐๐	-	-	๕๐๐	๑,๕๐๐	-
	นครสวรรค์	๑,๔๕๙,๐๘๔	-	-	๑,๐๐๐	๑๑,๐๐๐	๕๑๐
	สิงห์บุรี	๑,๔๐๑,๘๔๐	-	-	๑๔๐	๒๕๐	-
	สระบุรี	๙๗๒,๐๐๐	-	-	๓,๙๙๓	๗,๘๘๘	-
	อุทัยธานี	๑๒๙,๖๐๐	-	-	-	-	-
	ชัยนาท	๖๑,๕๖๐	-	-	-	-	-
สทน.๓	อุดรธานี	๑,๒๘๖,๗๐๐	-	-	๒,๑๕๙	๕,๕๓๑	๑๘๐
	เลย	๔๐๐,๐๐๐	-	-	๑๐,๓๖๔	๒๑,๓๔๓	-
สทน.๔	มหาสารคาม	๑๗๔,๔๐๐	-	-	๕๑๓	๑,๗๕๙	-

	ขอนแก่น	๓,๓๗๕,๙๐๐	-	-	๕,๑๔๗	๑๐,๑๕๕	-
สทท.๕	นครราชสีมา	๑,๑๓๓,๑๖๐	-	๖๐๐	๖๐	๒๐๐	-
สทท.๖	ปราจีนบุรี	๒,๑๑๒,๖๓๔	-	-	๓๕๘	๑,๗๓๐	๘๐๐
	ระยอง	๖๖๗,๒๐๐	-	-	๒,๐๐๐	๘,๐๐๐	๓๐
สทท.๗	ราชบุรี	๒,๒๖๘,๗๒๐	-	-	๑๓๕	๔๖๐	๕๗๗
	นครปฐม	๑๔๕,๘๐๐	-	-	๙๔๘	๒,๔๐๐	๓,๐๐๐
	สุพรรณบุรี	๖,๘๖๑,๔๔๐	-	-	๓,๗๒๒	๑๐,๔๙๕	๒๑,๑๐๐
สทท.๘	อุดรดิตถ์	-	-	๕๐๐	-	-	-
	น่าน	-	-	๒,๐๐๐	-	-	-
	แพร่	-	-	๕๐๐	๖๑	๒๔๔	-
	พิษณุโลก	๑,๐๗๘,๙๔๐	-	-	๑,๓๓๑	๕,๑๔๐	๒,๒๐๐
	สุโขทัย	๔๔,๑๖๐	-	-	๕๑๓	๑,๖๓๐	-
สทท.๑๑	อุบลราชธานี	๒,๕๗๔,๑๐๐	-	๒๗๖	๖๙๖	๒,๖๓๕	๕๐
	๓๐ จังหวัด	๔๗,๙๘๘,๔๓๘	๕๔,๐๐๐	๑๒,๙๙๖	๔๒,๒๒๐	๑๑๒,๑๓๕	๒๘,๔๔๗

จึงเรียนมาเพื่อโปรดทราบ

**นายภาคล ถาวรฤชรัตน์**  
**อธิบดีกรมทรัพยากรน้ำ**  
 ประธานคณะทำงานศูนย์ปฏิบัติการ  
 ทรัพยากรธรรมชาติและสิ่งแวดล้อม (ด้านทรัพยากรน้ำ)