



รายงานการเฝ้าระวังติดตามสถานการณ์น้ำและความช่วยเหลือ ศูนย์ปฏิบัติการทรัพยากรธรรมชาติและสิ่งแวดล้อม (ด้านทรัพยากรน้ำ) กระทรวงทรัพยากรธรรมชาติและสิ่งแวดล้อม

กองวิเคราะห์และประเมินสถานการณ์น้ำ กรมทรัพยากรน้ำ

โทรศัพท์ ๐ ๒๒๗๑ ๖๐๐๐ ต่อ ๖๔๔๕ โทรสาร ๐ ๒๒๙๘ ๖๖๒๙ www.dwr.go.th IDLine: mekhalawoc Email: mekhala@dwr.mail.go.th

ศูนย์เทคโนโลยีสารสนเทศทรัพยากรน้ำบาดาล กรมทรัพยากรน้ำบาดาล

โทรศัพท์ ๐ ๒๖๖๖ ๗๐๙๐ โทรสาร ๐ ๒๖๖๖ ๗๑๐๐ www.dgr.go.th Email: itcenter@dgr.mail.go.th

สำนักงานนโยบายและแผนทรัพยากรธรรมชาติและสิ่งแวดล้อม

โทรศัพท์ ๐ ๒๒๖๕๖๕๐๐ www.onep.go.th Email: webmaster@onep.go.th

กรมทรัพยากรธรณี

โทรศัพท์ ๐ ๒๖๒๑๙๕๐๐ www.dmr.go.th Email: webmaster@dmr.mail.go.th

รายงานฉบับที่ ๖๑๓/๒๕๖๕

เวลา ๐๘.๐๐ น.

วันที่ ๔ พฤศจิกายน ๒๕๖๕

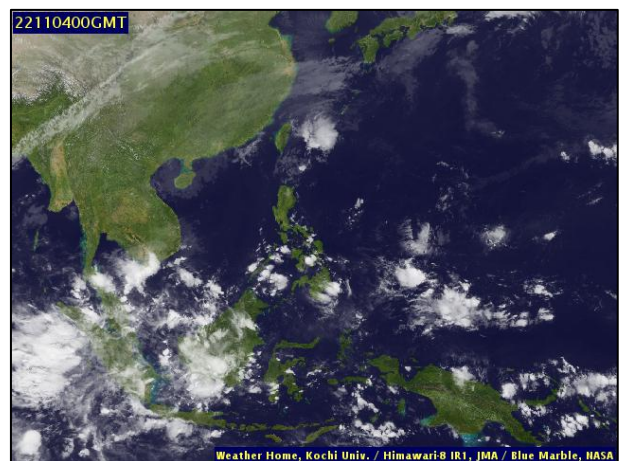
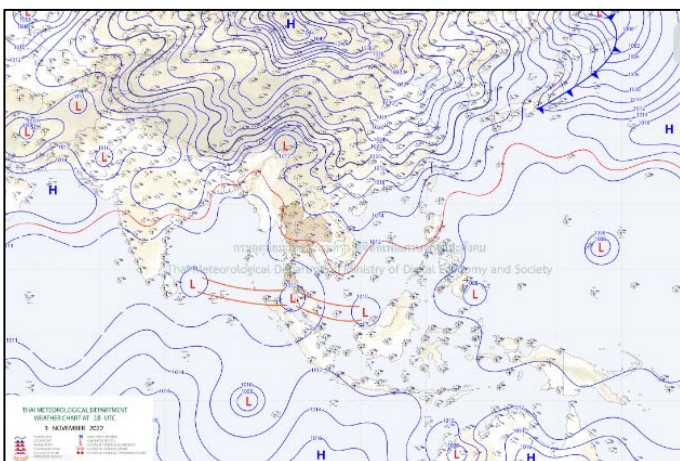
เรียน รมว.ทส. เลขาธิการ รมว.ทส. ที่ปรึกษา รมว.ทส. ปกท.ทส. รอง ปกท.ทส. อทน. อทบ. และหน่วยงานที่เกี่ยวข้อง

๑. สภาวะอากาศ เวลา ๐๖.๐๐ น. (กรมอุตุนิยมวิทยา)

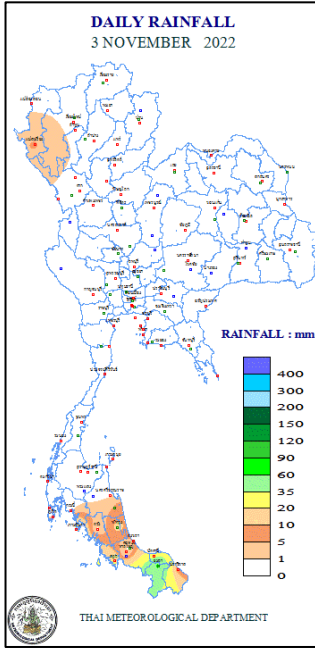
บริเวณความกดอากาศสูงหรือมวลอากาศเย็นอีกระลอกหนึ่งได้แผ่เสริมลงมาถึงประเทศจีนตอนกลางและปกคลุมประเทศไทยตอนบน และภาคใต้ตอนบน ทำให้บริเวณดังกล่าวมีอากาศเย็นกับมีหมอกบางในตอนเช้า อุณหภูมิจะลดลงอีกเล็กน้อยในภาคกลางรวมทั้งกรุงเทพมหานครและปริมณฑล ภาคตะวันออก และภาคใต้ตอนบน ส่วนยอดดอยมีอากาศหนาวถึงหนาวจัด อุณหภูมิต่ำสุด ๘-๑๔ องศาเซลเซียส และยอดภูมิมียุโรปอากาศหนาว อุณหภูมิต่ำสุด ๑๐-๑๔ องศาเซลเซียส ขอให้ประชาชนในบริเวณดังกล่าวดูแลรักษาสุขภาพเนื่องจากสภาพอากาศที่หนาวเย็นลงไว้ด้วย

สำหรับมรสุมตะวันออกเฉียงเหนือพัดปกคลุมอ่าวไทย ภาคใต้ และทะเลอันดามัน ประกอบกับร่องมรสุมที่พาดผ่านภาคใต้ตอนล่างเข้าสู่หย่อมความกดอากาศต่ำปกคลุมประเทศมาเลเซียและช่องแคบมะละกา ทำให้ภาคใต้ตอนล่างยังคงมีฝนตกต่อเนื่องและมีฝนตกหนักบางแห่ง

ในช่วงวันที่ ๔-๖ พ.ย. ๖๕ ร่องมรสุมที่พาดผ่านภาคใต้ตอนกลางจะมีกำลังแรงขึ้น ประกอบกับมรสุมตะวันออกเฉียงเหนือและลมตะวันออกเฉียงเหนือพัดปกคลุมอ่าวไทยและทะเลอันดามัน ลักษณะเช่นนี้ทำให้ภาคใต้ตอนล่างมีฝนตกหนักถึงหนักมากบางแห่ง ขอให้ประชาชนในบริเวณดังกล่าวระวังอันตรายจากฝนตกหนักถึงหนักมากและฝนที่ตกสะสมซึ่งอาจทำให้เกิดน้ำท่วมฉับพลันและน้ำป่าไหลหลากในระยะนี้



๒. ปริมาณฝนสะสม ณ เวลา ๐๗.๐๐น.(เมื่อวาน) - ๐๗.๐๐ น.(วันนี้) (กรมอุตุนิยมวิทยา)



จุดตรวจวัด	ปริมาณฝน (มม.)
จ.กระบี่ (เกาะลันตา)	๒๘.๐
จ.ปัตตานี	๒๗.๗
จ.สตูล	๒๐.๖
จ.พัทลุง (สภษ.)	๑๒.๒
จ.สงขลา	๕.๖
จ.เชียงใหม่ (แม่สะเรียง)	๕.๔
จ.นครศรีธรรมราช (สภษ.)	๔.๒

๓. ปริมาณฝนสะสมของพื้นที่ลาดเชิงเขา ๑๒ ชม. ที่ผ่านมา (กรมทรัพยากรน้ำ)

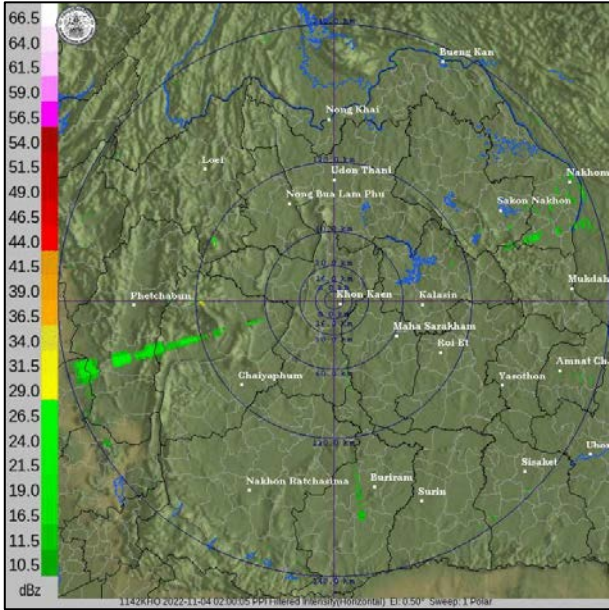
รหัสสถานี	จุดตรวจวัด	ปริมาณฝน (มม./๑๒ ชม.)
STN๐๗๔๒	บ้านในเพลลา ต.ขนอม อ.ขนอม จ.นครศรีธรรมราช	๘๘.๕
STN๐๗๔๖	บ้านห้วยหินลับ ต.ทุ่งไเส อ.สิชล จ.นครศรีธรรมราช	๘๔.๐
STN๑๕๗๘	บ้านเขาวง ต.ปากแพรก อ.ดอนสัก จ.สุราษฎร์ธานี	๒๙.๕
STN๑๗๗๙	บ้านบางมะขาม ต.อ่างทอง อ.เกาะสมุย จ.สุราษฎร์ธานี	๒๖.๐
STN๐๗๔๓	บ้านหน้าเหมือง ต.ควนทอง อ.ขนอม จ.นครศรีธรรมราช	๒๖.๐
STN๑๖๑๖	บ้านลานา ต.ลานา อ.มายอ จ.ปัตตานี	๒๔.๕
STN๑๗๐๙	บ้านอุแบ ต.ยะตะ อ.รามัน จ.ยะลา	๒๒.๕
STN๑๖๘๕	บ้านฉลุง ต.ทุ่งพอ อ.สะบ้าย้อย จ.สงขลา	๒๑.๐
STN๐๑๕๔	บ้านห้วยบอน ต.บ้านโหนด อ.สะบ้าย้อย จ.สงขลา	๑๗.๕
STN๑๖๐๓	บ้านลูโบ๊ะป็นยัง ต.กาบัง อ.กาบัง จ.ยะลา	๑๗.๐

๔. ค่าความชื้นในดิน (กรมทรัพยากรน้ำ/คณะกรรมการแม่น้ำโขง)

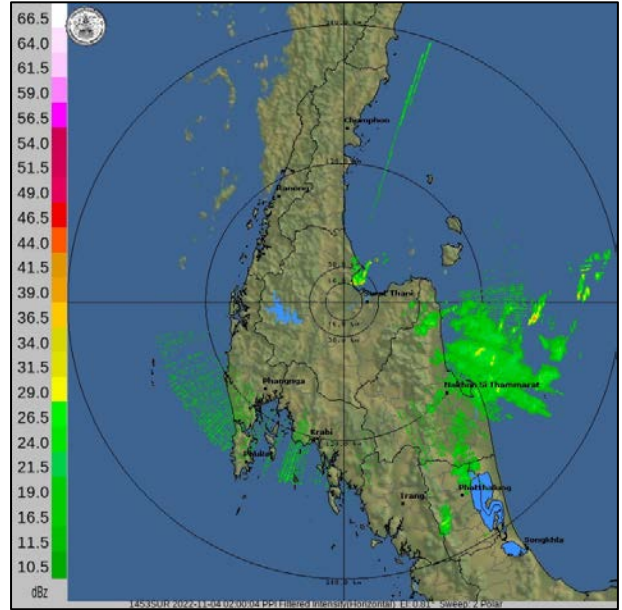
ภูมิภาค	ความชื้นในดิน [-] ๑ ก.ย. ๖๕	ความชื้นในดิน [-] ๗ ต.ค. ๖๕	แนวโน้ม
เหนือ	๒๐-๔๐	๔๐-๖๐	เพิ่มขึ้น
กลาง	๖๐-๘๐	๘๐-๑๐๐	เพิ่มขึ้น
ตะวันออกเฉียงเหนือ	๔๐-๖๐	๘๐-๑๐๐	เพิ่มขึ้น
ตะวันออก	๔๐-๖๐	๘๐-๑๐๐	เพิ่มขึ้น
ตะวันตก	๒๐-๔๐	๔๐-๖๐	เพิ่มขึ้น
ใต้	๔๐-๖๐	๔๐-๖๐	ทรงตัว

หมายเหตุ : ความชื้นในดิน ๐ หมายถึง ดินที่แห้งสนิท และ ๑๐๐ หมายถึง ดินที่อิ่มน้ำ

๕. เรดาร์ตรวจอากาศ ณ วันที่ ๔ พฤศจิกายน ๒๕๖๕ (กรมอุตุนิยมวิทยา)



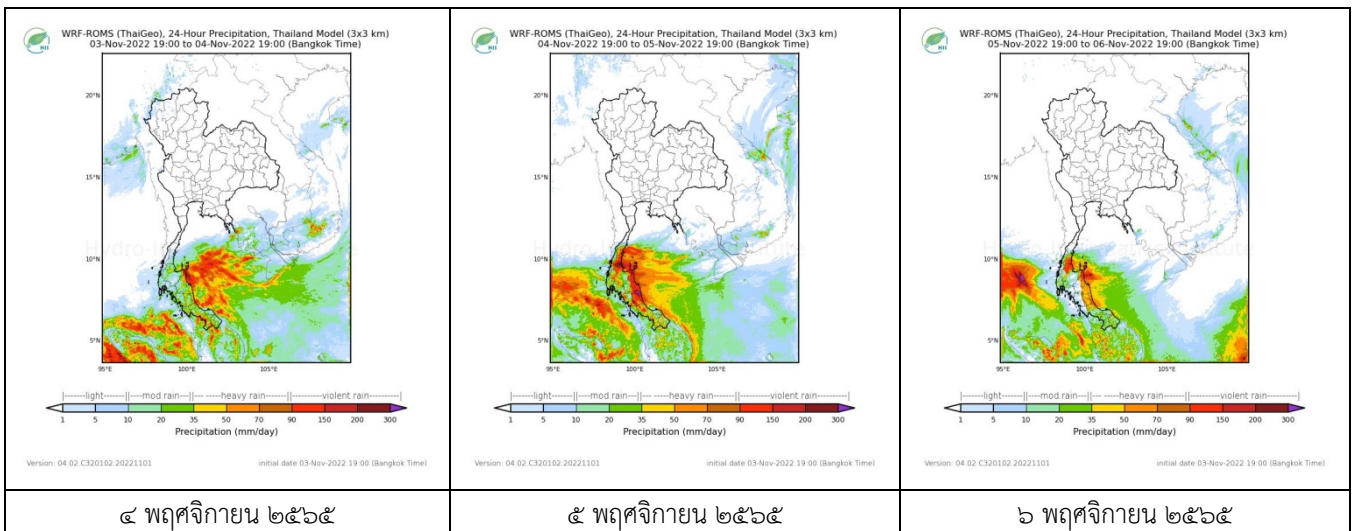
สถานีขอนแก่น เวลา ๐๙.๐๐ น.



สถานีภูเก็ต เวลา ๐๙.๐๐ น.

จากเรดาร์ตรวจอากาศพบว่ามียกุ่มเมฆฝนบริเวณภาคตะวันออกเฉียงเหนือของประเทศไทย

๖. แผนภาพคาดการณ์ฝนล่วงหน้า ๓ วัน (สถาบันสารสนเทศทรัพยากรน้ำ (องค์การมหาชน))



๔ พฤศจิกายน ๒๕๖๕

๕ พฤศจิกายน ๒๕๖๕

๖ พฤศจิกายน ๒๕๖๕

๗. สถานการณ์น้ำในแหล่งเก็บกักน้ำ ณ วันที่ ๒ พฤศจิกายน ๒๕๖๕ (กรมชลประทาน กรมทรัพยากรน้ำ และสททช.)

๗.๑ ปริมาณน้ำในอ่างฯ ๕๙,๓๗๕ ล้าน ลบ.ม. คิดเป็นร้อยละ ๘๔ (ปริมาณน้ำใช้การได้ ๓๕,๘๓๘ ล้าน ลบ.ม. คิดเป็นร้อยละ ๗๖) ปริมาณน้ำในอ่างฯ เทียบกับปี ๒๕๖๔ (๕๔,๑๘๖ ล้าน ลบ.ม. คิดเป็นร้อยละ ๗๖) มากกว่าปี ๒๕๖๔ จำนวน ๕,๑๙๐ ล้าน ลบ.ม. ปริมาณน้ำไหลลงอ่างฯ จำนวน ๘๔.๓๙ ลบ.ม. ปริมาณน้ำระบาย จำนวน ๘๙.๑๖ ล้าน ลบ.ม. สามารถรับน้ำได้อีก ๑๒,๐๕๔ ล้าน ลบ.ม.

อ่างเก็บน้ำ	ความจุที่ รณ. (ล้าน ลบ.ม.)	ปริมาณ น้ำในอ่าง		ปริมาณ น้ำใช้การได้		ปริมาณ น้ำไหลลงอ่าง		ปริมาณ น้ำระบาย		ปริมาณ น้ำรับได้อีก (ล้าน ม. ^๓) (ความจุที่รณ- ปริมาณน้ำ ปัจจุบัน)
		ปริมาณ (ล้าน ม. ^๓)	% น้ำ เก็บ กัก	ปริมาณ (ล้าน ม. ^๓)	% น้ำ ใช้ การ	วันนี้ (ล้าน ม. ^๓)	เมื่อวาน (ล้าน ม. ^๓)	วันนี้ (ล้าน ม. ^๓)	เมื่อวาน (ล้าน ม. ^๓)	
๑.ภูมิพล	๑๓,๔๖๒	๑๑,๙๙๕	๘๙	๘,๑๙๕	๘๕	๑๒.๔๐	๑๕.๕๘	๓.๐๐	๓.๐๐	๑,๔๖๗
๒.สิริกิติ์	๙,๕๑๐	๖,๘๕๗	๗๒	๔,๐๐๗	๖๐	๕.๓๓	๗.๕๘	๙.๐๒	๙.๐๔	๒,๖๕๓
๓.จุฬารัตน์	๑๖๔	๑๕๑	๙๒	๑๑๔	๘๙	๐.๗๓	๐.๓๐	๐.๘๐	๐.๘๐	๑๓
๔.อุบลรัตน์	๒,๔๓๑	๒,๘๓๖	๑๑๗	๒,๒๕๕	๑๒๒	๘.๘๔	๕.๒๒	๒๖.๐๘	๒๖.๐๐	เต็มความจุ

๕.ลำปาง	๑,๙๘๐	๑,๘๑๖	๙๒	๑,๗๑๖	๙๑	๐.๐๐	๐.๐๐	๐.๓๙	๐.๓๙	๑๖๔
๖.สุรินทร์	๑,๙๖๖	๑,๗๖๘	๙๐	๑,๖๗๗	๘๓	๐.๐๐	๑.๐๕	๓.๐๒	๒.๘๖	๑๙๘
๗.ป่าสักชลสิทธิ์	๙๖๐	๙๗๓	๑๐๑	๙๗๐	๑๐๑	๓.๒๕	๓.๒๕	๔.๓๖	๔.๓๒	เต็มความจุ
๘.ศรีนครินทร์	๑๗,๗๔๕	๑๕,๙๗๐	๙๐	๕,๗๐๕	๗๖	๑๒.๔๐	๑๗.๕๓	๖.๙๙	๖.๙๙	๑,๗๗๕
๙.วชิราลงกรณ์	๘,๘๖๐	๖,๒๗๓	๗๑	๓,๒๖๑	๕๖	๕.๖๔	๘.๔๕	๘.๐๘	๑๔.๐๗	๒,๕๘๗
๑๐.ขุนด่านปราการชล	๒๒๔	๒๒๓	๑๐๐	๒๑๘	๙๙	๐.๐๒	๐.๐๙	๐.๑๕	๐.๑๓	๑
๑๑.รัชชประภา	๕,๖๓๙	๓,๗๕๗	๖๗	๒,๔๐๕	๕๖	๖.๗๖	๖.๔๕	๕.๐๔	๔.๗๓	๑,๘๘๒
๑๒.บางกลาง	๑,๔๕๔	๗๘๖	๕๔	๕๑๐	๔๓	๑๘.๒๑	๑๑.๓๐	๔.๐๗	๔.๐๖	๖๖๘

๗.๒ อ่างเก็บน้ำขนาดกลาง ๔๑๒ แห่ง มีปริมาณน้ำ ๔,๖๘๖ ล้าน ลบ.ม. (๙๑%) ปริมาณน้ำใช้การ ๔,๓๐๒ ล้าน ลบ.ม. (๙๐%)

๗.๓ แหล่งน้ำในพื้นที่นอกเขตชลประทาน ๑๐๒,๐๙๙ แห่ง มีปริมาณน้ำรวม ๗,๘๘๒ ล้าน ลบ.ม. (๙๓%)

๗.๔ แหล่งน้ำขนาดเล็กนอกเขตชลประทาน ๑๓๘ แห่ง ตรวจวัดโดยกรมทรัพยากรน้ำ เริ่มต้นฤดูฝน มีปริมาณน้ำ ๒๐๑.๖๐ ล้าน ลบ.ม. (๘๐%) ปริมาณน้ำปัจจุบัน ๒๖๐.๑๐ ล้าน ลบ.ม. (๙๕%)

ภูมิภาค	จำนวน (แห่ง)	ปริมาณรวม (ล้าน ลบ.ม.)	ปริมาณน้ำ (ล้าน ลบ.ม.)							ปัจจุบัน	
			เดือน						๓๑ ต.ค. ๖๕	ร้อยละ	
			เม.ย.๖๕	พ.ค. ๖๕	มิ.ย. ๖๕	ก.ค. ๖๕	ส.ค. ๖๕	ก.ย. ๖๕			
เหนือ	๑๗,๒๔๙	๑,๑๐๓	๕๙๒.๑๖	๕๔๔.๐๒	๖๐๙.๖๙	๕๗๓.๐๖	๗๖๔.๙๖	๗๙๘.๔๐	๙๔๒.๘๕	๙๖	
ตะวันออกเฉียงเหนือ	๕๔,๕๕๗	๓,๕๖๔	๒,๖๐๑.๘๑	๒,๔๗๕.๐๕	๒,๘๐๙.๗๔	๒,๕๔๓.๙๑	๓,๔๕๕.๒๑	๓,๕๐๓.๕๒	๔,๐๓๐.๔๖	๙๔	
กลาง	๑๖,๓๖๗	๑,๑๓๗	๑,๐๘๒.๔๑	๙๖๗.๓๘	๙๔๐.๔๕	๘๖๗.๕๔	๑,๐๙๔.๓๕	๑,๐๘๓.๗๑	๑,๕๒๗.๒๑	๙๖	
ตะวันออก	๗,๘๐๔	๖๓๕	๖๙๐.๓๒	๖๑๐.๑๕	๕๘๘.๐๙	๕๓๔.๒๓	๗๗๓.๙๙	๗๔๕.๒๑	๑,๐๐๑.๖๖	๙๙	
ตะวันตก	๒,๕๐๖	๗๑๑	๑๕๓.๗๒	๑๔๐.๕๘	๑๓๖.๓๔	๑๓๒.๐๓	๑๑๖.๔๐	๑๑๔.๘๐	๑๖๗.๐๘	๙๖	
ใต้	๓,๖๒๖	๑,๓๑๙	๓๐๗.๓๘	๒๗๘.๖๖	๒๖๖.๕๐	๒๕๐.๓๐	๒๒๖.๓๑	๒๑๙.๑๑	๒๑๒.๘๘	๖๒	
รวม	๑๐๒,๐๙๙.๐๐	๘,๔๗๐	๕,๔๒๗.๘๐	๕,๐๑๕.๘๓	๕,๓๕๐.๘๐	๔,๙๐๑.๐๘	๖,๔๓๑.๒๒	๖,๔๖๔.๗๖	๗,๘๘๒.๑๓	๙๔	

๘. สถานการณ์น้ำในประเทศ ณ วันที่ ๑ - ๔ พฤศจิกายน ๒๕๖๕ (กรมชลประทาน)

สถานี	แม่น้ำ	อำเภอ	จังหวัด	ระดับตลิ่ง (ม.รทก.)	ระดับน้ำ (ม.รทก.)				แนวโน้ม	เปรียบเทียบระดับตลิ่ง
					อังคาร	พุธ	พฤหัสบดี	ศุกร์		
					๑ พ.ย.	๒ พ.ย.	๓ พ.ย.	๔ พ.ย.		
P.๑	ปิง	เมือง	เชียงใหม่	๓.๗๐	๑.๕๒	๑.๕๓	๑.๕๑	๑.๕๑	ทรงตัว	- ๒.๑๙
W.๑C	วัง	เมือง	ลำปาง	๕.๒๐	๐.๓๘	๐.๓๓	๐.๒๖	๐.๑๙	ลดลง	- ๕.๐๑
Y.๑๖	ยม	บางระกำ	พิษณุโลก	๗.๓๐	๘.๓๗	๘.๑๖	๗.๙๗	๗.๗๖	ลดลง	ล้นตลิ่ง
N.๗A	น่าน	เมือง	พิจิตร	๙.๘๗	๕.๒๖	๕.๑๑	๔.๗๗	๔.๕๙	ลดลง	- ๕.๒๘
C.๒	เจ้าพระยา	เมือง	นครสวรรค์	๒๕.๗๐	***	๒๒.๕๖	๒๒.๓๑	๒๒.๐๖	ลดลง	- ๔.๑๔
C.๑๓	เจ้าพระยา	สรรพยา	ชัยนาท	๑๖.๓๔	***	๑๓.๔๔	๑๓.๐๗	๑๒.๗๗	ลดลง	- ๓.๕๗
M.๖A	มูล	สตึก	บุรีรัมย์	๗.๙๕	๗.๒๑	๗.๑๒	๗.๐๓	๗.๐๓	ทรงตัว	- ๐.๙๒
M.๑๙๑	ลำตะคอง	เมือง	นครราชสีมา	๓.๕๐	๑.๖๙	๑.๖๙	๑.๗๔	๑.๗๒	ลดลง	- ๑.๗๘
M.๗	มูล	เมือง	อุบลราชธานี	๗.๐๐	๙.๔๙	๙.๓๔	๙.๒๐	๙.๐๖	ลดลง	ล้นตลิ่ง
M.๖๙	ลำเซบก	ตระการพืชผล	อุบลราชธานี	๗.๓๐	๖.๘๗	๖.๗๑	๖.๕๕	๖.๓๗	ลดลง	- ๐.๙๓
X.๖๔	คลองท่าแซะ	ท่าแซะ	ชุมพร	๑๗.๑๓	๘.๔๖	๘.๐๗	๘.๐๖	๘.๐๕	ลดลง	- ๙.๐๘
X.๑๔๙	คลองกลาย	นบพิตำ	นครศรีธรรมราช	๓๓.๙๖	๒๗.๖๖	๒๗.๕๖	๒๗.๕๓	๒๗.๕๑	ลดลง	- ๖.๔๕
X.๒๗๔	แม่น้ำโก-ลก	แว้ง	นราธิวาส	๒๔.๑๘	๑๙.๐๓	๒๐.๒๔	๑๙.๑๗	๒๐.๑๔	เพิ่มขึ้น	- ๔.๐๔
X.๓๗A	แม่น้ำตาปี	พระแสง	สุราษฎร์ธานี	๑๑.๗๐	๘.๔๐	๘.๒๙	๗.๙๒	๗.๕๙	ลดลง	- ๔.๑๑

*** ยังไม่ได้รับรายงาน

๙. สถานการณ์น้ำในพื้นที่ลุ่มน้ำโขง ณ วันที่ ๓๑ ตุลาคม ๒๕๖๕ (คณะกรรมการแม่โขง)

สถานี	ระดับอ้างอิง (ม.รทท.)	ระดับตลิ่ง (ม.)	ระดับน้ำ (ม.)		เทียบกับ ระดับตลิ่ง (ม.)	ระดับน้ำคาดการณ์ (ม.)				
			๓๐ ต.ค.	๓๑ ต.ค.		๑ พ.ย.	๒ พ.ย.	๓ พ.ย.	๔ พ.ย.	๕ พ.ย.
เขื่อนจันทง (จีน)	-	-	๕๓๖.๒๗	๕๓๖.๖๑	-	-	-	-	-	-
เชียงแสน (เชียงราย)	๓๕๗.๑๑๐	๑๒.๘๐	๓.๒๘	๓.๓๕	-๙.๔๕	๓.๒๘	๓.๒๕	๓.๑๘	๓.๑๒	๓.๐๔
หลวงพระบาง (สปป.ลาว)	๒๖๗.๑๙๕	๑๘.๐๐	๙.๓๘	๙.๒๖	-๘.๗๔	๙.๓๕	๙.๔๐	๙.๓๐	๙.๒๕	๙.๑๗
เชียงคาน (เลย)	๑๙๔.๑๑๘	๑๖.๐๐	๖.๕๘	๖.๕๘	-๙.๔๒	๖.๕๒	๖.๕๙	๖.๖๒	๖.๕๕	๖.๕๐
เวียงจันทน์ (สปป.ลาว)	๑๕๘.๐๔๐	๑๒.๕๐	๔.๐๒	๔.๐๓	-๘.๔๗	๔.๐๕	๔.๐๐	๔.๐๘	๔.๑๓	๔.๐๕
เมือง (หนองคาย)	๑๕๓.๖๔๘	๑๒.๒๐	๓.๔๒	๓.๔๓	-๘.๗๗	๓.๔๕	๓.๔๐	๓.๔๗	๓.๕๒	๓.๔๕
ปากซัน (สปป.ลาว)	๑๔๒.๑๒๕	๑๔.๕๐	๔.๑๐	๔.๐๖	-๑๐.๔๔	๔.๐๐	๔.๐๐	๓.๙๖	๔.๐๐	๔.๐๓
เมือง (นครพนม)	๑๓๐.๙๖๑	๑๒.๐๐	๓.๑๑	๒.๙๘	-๙.๐๒	๒.๘๗	๒.๗๕	๒.๗๓	๒.๖๗	๒.๗๐
ท่าแขก (สปป.ลาว)	๑๒๙.๖๒๙	๑๔.๐๐	๔.๒๗	๔.๑๘	-๙.๘๒	๔.๑๐	๓.๙๙	๓.๙๖	๓.๙๐	๓.๙๔
เมือง (มุกดาหาร)	๑๒๔.๒๑๙	๑๒.๕๐	๓.๒๐	๓.๑๒	-๙.๓๘	๓.๐๒	๒.๙๓	๒.๘๑	๒.๗๗	๒.๗๐
สะพานมิตรภาพ (สปป.ลาว)	๑๒๕.๔๑๐	๑๓.๐๐	๑.๖๔	๑.๕๖	-๑๑.๔๔	๑.๔๗	๑.๓๙	๑.๒๘	๑.๒๕	๑.๑๙
โขงเจียม (อุบลราชธานี)	๘๙.๐๓๐	๑๔.๕๐	๖.๑๙	๖.๐๒	-๘.๔๘	๕.๙๐	๕.๗๖	๕.๖๔	๕.๔๙	๕.๔๑
ปากซ (สปป.ลาว)	๘๖.๔๙๐	๑๒.๐๐	๔.๖๘	๔.๕๔	-๗.๔๖	๔.๔๕	๔.๓๔	๔.๒๕	๔.๑๓	๔.๐๗

***ไม่มีสถานการณ์

๑๐. สถานการณ์เตือนภัย Early Warning ณ วันที่ ๔ พฤศจิกายน ๒๕๖๕ (กรมทรัพยากรน้ำ)

การแจ้งเตือน	สถานี	การแจ้งเตือน	ช่วงเวลา
เตือนสีแดง (อพยพ)	-	-	-
เตือนสีเหลือง (เตือนภัย)	บ้านในเพลตา ตำบลหนอง อำเภอนอมน จังหวัดนครศรีธรรมราช	ปริมาณฝนสะสม ๑๒ ชั่วโมง ๙๘.๕ มิลลิเมตร	๔ พ.ย. ๖๕/๐๗.๓๗ น.
เตือนสีเขียว (เฝ้าระวัง)	-	-	-

***สำนักงานทรัพยากรน้ำภาคที่เกี่ยวข้องได้ดำเนินการแจ้งอาสาสมัครและเครือข่าย รวมถึงหน่วยงานที่เกี่ยวข้องในพื้นที่เสี่ยงภัยแล้ว

๑๑. พื้นที่ติดตามและเฝ้าระวังสถานการณ์ธรณีพิบัติภัย ณ วันที่ ๔ พฤศจิกายน ๒๕๖๕ (กรมทรัพยากรธรณี)

เนื่องจากในพื้นที่เสี่ยงภัยดินถล่มมีฝนตกหนักต่อเนื่อง ประกอบกับมีพื้นที่คาดการณ์ปริมาณน้ำฝนที่อาจก่อให้เกิดดินถล่มล่วงหน้า โดยเฉพาะในบริเวณจังหวัดสุราษฎร์ธานี นครศรีธรรมราช พัทลุง และยะลา ศูนย์ปฏิบัติการธรณีพิบัติภัยจึงได้ทำการเฝ้าระวังและติดตามสถานการณ์ธรณีพิบัติภัยดินถล่มและน้ำป่าไหลหลากเป็นพิเศษ และจะทำการแจ้งอาสาสมัครเครือข่ายในพื้นที่เสี่ยงภัยต่อไป

๑๒. เหตุการณ์วิกฤตน้ำปัจจุบัน ณ วันที่ ๔ พฤศจิกายน ๒๕๖๕ [เวลา ๑๕.๐๐ น.(เมื่อวาน) - ๐๘.๐๐ น.(วันนี้)]

จ.พระนครศรีอยุธยา - ผู้สื่อข่าวเดินทางลงพื้นที่ตำบลวังพัฒนา อำเภอบางซ้าย จังหวัดพระนครศรีอยุธยา หลังพี่น้องประชาชนได้รับความเดือดร้อนน้ำท่วมมานานกว่า ๒ เดือน บ้านเรือน ไร่นาได้รับความเสียหาย หลังจากต้องรับสภาพเป็นพื้นที่รับน้ำ ทั้งนี้ พบว่าสถานการณ์น้ำท่วมในพื้นที่ พี่น้องประชาชนยังคงได้รับความเดือดร้อนจากน้ำท่วมสูง พบว่าประชาชนจำนวนมากยังคงใช้ชีวิตประจำวันอยู่ท่ามกลางมวลน้ำ การเดินทางเข้าออกจากบ้านยังคงต้องใช้เรือเป็นยานพาหนะ ถนนเข้าไปภายในชุมชนยังถูกน้ำท่วมไม่สามารถสัญจรได้ มีชีวิตความเป็นอยู่ที่ยากลำบาก

จ.ศรีสะเกษ - ประชาชนชาวชุมชนหนองหมู ศรีสะเกษทุกซะระทม จมน้ำท่วมสูงถึงหลังคาบ้านนาน ๒ เดือนแล้ว บ้านเรือนทั้ง ๑๗๐ หลังเสียหายหนัก หลังคา ประตู หน้าต่าง ฝาบ้าน ฝูพังและไม้ผลยืนต้นเน่าตายหมด ส่วนคนต้องนอนเต็นท์ศูนย์พักพิงริมถนนอีกยาว วอนรัฐขอวัสดุ อุปกรณ์ซ่อมบ้านหลังน้ำลด ปก.คาดจมนอีก ๑ เดือนค่อยเข้าสู่ภาวะปกติ

๑๓. สถานการณ์ภาวะน้ำท่วม และสถานการณ์ฝนแล้ง/ฝนทิ้งช่วง ณ วันที่ ๓ พฤศจิกายน ๒๕๖๕ (ปก.)

สถานการณ์อุทกภัย

ยลภา วันที่ ๓ พ.ย. ๖๕ เวลา ๑๕.๓๐ น. เกิดน้ำป่าไหลหลากเข้าท่วมในพื้นที่ ชุมชนข้าง รพ.สต.ยะรม ต.ยะรม อ.เบตง ต.ตนาปะปูเต๊ะ อ.บันนังสตา ส่งผลให้ประชาชนได้รับผลกระทบ ๕ ครัวเรือน โดย สนง.ปก.จ. อ้าเภอ อปท.จิตอาสา อส. อปพร. เข้าให้การช่วยเหลือยกของขึ้นที่สูง ชุดลอกคูระบายน้ำ **ปัจจุบันสถานการณ์คลี่คลายแล้ว**

จากสถานการณ์มรสุมตะวันตกเฉียงใต้พัดปกคลุมทะเลอันดามัน ประเทศไทย และอ่าวไทย ทำให้มีฝนตกหนักถึงหนักมากกับมีลมแรง บริเวณภาคเหนือ ภาคตะวันออกเฉียงเหนือ ภาคกลาง ภาคตะวันออก ภาคใต้ และอ่าวไทย และความกดอากาศสูงหรือมวลอากาศเย็นกำลังปานกลางจากประเทศจีนยังคงปกคลุมประเทศไทยตอนบนประกอบกับร่องมรสุมพาดผ่านภาคใต้ตอนกลาง รวมถึงมีการระบายน้ำจากเขื่อนลงแม่น้ำสายหลัก และ ลำน้ำสาขา ซึ่งส่งผลให้เกิดน้ำท่วมฉับพลัน น้ำป่าไหลหลาก น้ำล้นตลิ่งและน ท่วมขัง ระหว่างวันที่ ๒๘ ก.ย. - ๓ พ.ย. ๖๕ จำนวน ๕๙ จ. ๓๕๓ อ.๑,๘๗๙ ต. ๑๑,๗๗๐ ม. ประชาชนได้รับผลกระทบ ๕๒๘,๐๖๓ ครัวเรือน มีผู้เสียชีวิต ๑๒ ราย (จ.ศรีสะเกษ ๓ ราย จ.เพชรบูรณ์ ๒ ราย จ.พระนครศรีอยุธยา ๑ ราย จ.สิงห์บุรี ๖ ราย) ปัจจุบันยังคงมีสถานการณ์ ๑๔ จ. ๕๘ อ. ๔๕๘ ต. ๓,๓๐๖ ม. ประชาชนได้รับผลกระทบ ๑๘๕,๐๐๓ ครัวเรือน

๑๔. ลักษณะอากาศ ๗ วันข้างหน้า (ระหว่างวันที่ ๓ - ๙ พฤศจิกายน ๒๕๖๕)

ในช่วงวันที่ ๓ - ๔ พ.ย. ๖๕ บริเวณความกดอากาศสูงหรือมวลอากาศเย็นจากประเทศจีนปกคลุมประเทศไทยตอนบน ทำให้ประเทศไทยตอนบนมีอากาศเย็นถึงหนาว โดยอุณหภูมิลดลงเล็กน้อย ส่วนในช่วงวันที่ ๕ - ๙ พ.ย. ๖๕ บริเวณความกดอากาศสูงหรือมวลอากาศเย็นที่ปกคลุมประเทศไทยตอนบนมีกำลังอ่อนลง ทำให้ประเทศไทยตอนบนมีอากาศเย็นกับมีหมอกในตอนเช้า โดยอุณหภูมิลดลงเล็กน้อย ๑ - ๓ องศาเซลเซียส และมีฝนเล็กน้อยบางแห่ง สำหรับร่องมรสุมยังคงพาดผ่านบริเวณภาคใต้ตอนล่าง ตลอดช่วง โดยในช่วงวันที่ ๔ - ๖ พ.ย. ๖๕ ร่องมรสุมจะเลื่อนที่พาดผ่านบริเวณภาคใต้ตอนล่างจะมีกำลังแรงขึ้น ประกอบกับมีลมตะวันออกเฉียงใต้พัดปกคลุมอ่าวไทย ทำให้ภาคใต้ตอนล่างยังคงมีฝนตกต่อเนื่องและมีฝนตกหนักบางแห่ง โดยมีฝนตกหนักมากในช่วงวันที่ ๔ - ๖ พ.ย. ๖๕ สำหรับมรสุมตะวันออกเฉียงเหนือพัดปกคลุมอ่าวไทย ภาคใต้ และทะเลอันดามัน ทำให้คลื่นลมบริเวณอ่าวไทยตอนล่างมีคลื่นสูง ๑ - ๒ เมตร ส่วนบริเวณฝนฟ้าคะนองมีคลื่นสูงประมาณ ๒ เมตร ตลอดช่วง

๑๕. ความช่วยเหลือภัยแล้งสะสมของกรมทรัพยากรน้ำ

ความช่วยเหลือในพื้นที่ประสบปัญหาอุทกภัย ตั้งแต่วันที่ ๑ สิงหาคม ๒๕๖๕ - ๓๑ ตุลาคม ๒๕๖๕

หน่วยงาน	จังหวัด	ปริมาณการ สูบน้ำ (ลบ.ม.)	ปริมาณการ แจกจ่ายน้ำ สะอาด (ลิตร)	น้ำดื่ม บรรจุ ขวด (ขวด)	ประโยชน์ที่ได้รับ		
					อุปโภค-บริโภค		พื้นที่เกษตร (ไร่)
					ครัวเรือน	ประชากร	
สทท.๑	กำแพงเพชร	-	-	๖๐๐	๑๕๐	๖๐๐	-
	ลำปาง	๑,๗๔๔,๐๐๐	๑๘,๐๐๐	๓,๖๐๐	๒๕๕	๑,๒๕๕	-
	แม่ฮ่องสอน	-	-	๑,๓๒๐	๒๕๕	๑,๐๗๐	-
	เชียงใหม่	-	-	๑,๘๐๐	-	-	-
	เชียงราย	-	๓๖,๐๐๐	๑,๘๐๐	๑๓๐	๖๕๐	-
สทท.๒	กรุงเทพมหานคร	๘,๕๙๖,๘๐๐	-	-	-	-	-
	ปทุมธานี	๑๐,๕๖๖,๐๐๐	-	-	๗,๗๕๐	๑๖,๒๐๐	-
	สมุทรปราการ	๖๑๐,๔๐๐	-	-	-	-	-
	นนทบุรี	๓๒๔,๐๐๐	-	-	๕๐๐	๑,๕๐๐	-
	นครสวรรค์	๑,๔๕๙,๐๘๔	-	-	๑,๐๐๐	๑๑,๐๐๐	๕๑๐
	สิงห์บุรี	๑,๔๐๑,๘๔๐	-	-	๑๔๐	๒๕๐	-
	สระบุรี	๘๗๒,๐๐๐	-	-	๓,๙๙๓	๗,๘๘๘	-
	อุทัยธานี	๑๒๙,๖๐๐	-	-	-	-	-
ชัยนาท	๖๑,๕๖๐	-	-	-	-	-	

สทพ.๓	อุดรธานี	๑,๒๘๖,๗๐๐	-	-	๒,๑๕๙	๕,๕๓๑	๑๘๐
	เลย	๔๐๐,๐๐๐	-	-	๑๐,๓๖๔	๒๑,๓๔๓	-
สทพ.๔	มหาสารคาม	๑๗๔,๔๐๐	-	-	๕๑๓	๑,๗๕๙	-
	ขอนแก่น	๓,๓๗๕,๙๐๐	-	-	๕,๑๔๗	๑๐,๑๕๕	-
สทพ.๕	นครราชสีมา	๑,๑๓๓,๑๖๐	-	๖๐๐	๖๐	๒๐๐	-
สทพ.๖	ปราจีนบุรี	๒,๑๑๒,๖๓๔	-	-	๓๕๘	๑,๗๓๐	๘๐๐
	ระยอง	๖๖๗,๒๐๐	-	-	๒,๐๐๐	๘,๐๐๐	๓๐
สทพ.๗	ราชบุรี	๒,๒๖๘,๗๒๐	-	-	๑๓๕	๔๖๐	๕๗๗
	นครปฐม	๑๔๕,๘๐๐	-	-	๙๔๘	๒,๔๐๐	๓,๐๐๐
	สุพรรณบุรี	๖,๘๖๑,๔๔๐	-	-	๓,๗๒๒	๑๐,๔๙๕	๒๑,๑๐๐
สทพ.๘	อุดรดิตถ์	-	-	๕๐๐	-	-	-
	น่าน	-	-	๒,๐๐๐	-	-	-
	แพร่	-	-	๕๐๐	๖๑	๒๔๔	-
	พิษณุโลก	๑,๐๗๘,๙๔๐	-	-	๑,๓๓๑	๕,๑๔๐	๒,๒๐๐
	สุโขทัย	๔๔,๑๖๐	-	-	๕๑๓	๑,๖๓๐	-
สทพ.๑๑	อุบลราชธานี	๒,๕๗๔,๑๐๐	-	๒๗๖	๖๙๖	๒,๖๓๕	๕๐
	๓๐ จังหวัด	๔๗,๙๘๘,๔๓๘	๕๔,๐๐๐	๑๒,๙๙๖	๔๒,๒๒๐	๑๑๒,๑๓๕	๒๘,๔๔๗

จึงเรียนมาเพื่อโปรดทราบ

นายภาคล ถาวรภุชรัตน์
อธิบดีกรมทรัพยากรน้ำ
ประธานคณะกรรมการศูนย์ปฏิบัติการ
ทรัพยากรธรรมชาติและสิ่งแวดล้อม (ด้านทรัพยากรน้ำ)