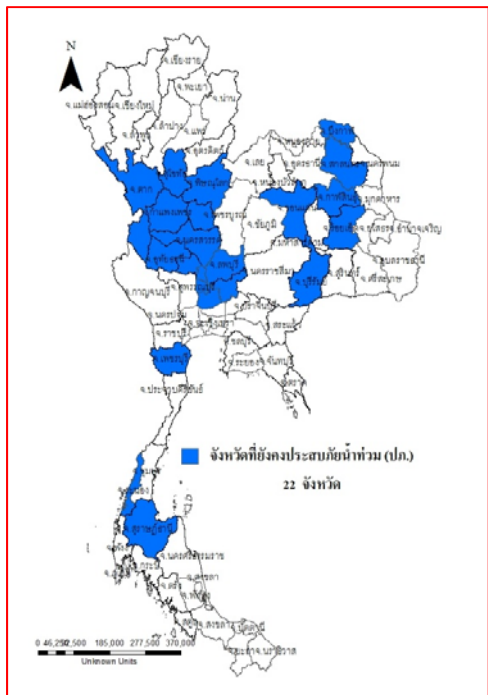




รายงานสถานการณ์น้ำ ศูนย์ป้องกันวิกฤติน้ำ กรมทรัพยากรน้ำ วันเสาร์ที่ ๑๒ พฤศจิกายน ๒๕๕๙

สภาวะอากาศ ชั่วโหมงข้างหน้า ภาคเหนือ ภาคกลาง และภาคตะวันออกเฉียงเหนือ มีอากาศเย็นในตอนเช้า และอุณหภูมิจะลดลง ๑-๓ องศาเซลเซียส ขอให้ประชาชนบริเวณดังกล่าวดูแลสุขภาพเนื่องจากอากาศที่เปลี่ยนแปลงไว้ ด้วย สำหรับกรุงเทพมหานครและปริมณฑล มีฝนตกน้อยกว่าเมื่อก่อน สำหรับภาคใต้ จะมีฝนเพิ่มขึ้นและมีฝนตกหนักบางแห่ง คลื่นลมในอ่าวไทยมีกำลังแรงขึ้น โดยมีคลื่นสูง ๒-๓ เมตร ประชาชนที่อาศัยตามชายฝั่ง ควรระมัดระวังอันตรายจากคลื่นลมแรงที่พัดเข้าหาฝั่ง สำหรับชาวเรือควรเดินเรือด้วยความระมัดระวัง เรือเล็กควรงดออกจากฝั่ง ในช่วงวันที่ ๑๑-๑๒ พฤศจิกายน ๒๕๕๙



สถานการณ์น้ำ

กรมอุตุนิยมวิทยา เผย กทม.ฝนตกน้อยกว่าเมื่อก่อน"ภาคเหนือ-ภาคอีสาน" อากาศเย็น

จ.เชียงใหม่-จ.เชียงราย” ฝนถล่ม อ่วม น้ำป่าทะลักท่วมแล้วนับพันหลัง

จ.หนองคาย อ.สังคมายังอ่วมน้ำป่าทะลักเพิ่ม-เหตุตัดไม้ทำลายป่า

จ.อุดรธานี น้ำป่าหลากท่วม ๒ อ.ที่อุดรฯกลับสู่ปกติแล้ว ๑

จ.หนองบัวลำภู อ่วมน้ำท่วมนาข้าวแสนไร่จังหวัดเร่งช่วย

จ.อุทัยธานี เคราะห์ซ้ำกรรมซัด-ฝนหลงฤดูถล่ม ทุ่งนาอุทัยฯเจิ่งน้ำ ข้าวจม-เน่าแล้ว

จ.เลย น้ำป่าซัดข้าวเปลือกชานาปากชมเสียหายกว่า ๕๐ ไร่

จ.ขอนแก่น ฝนหนักน้ำท่วมบ้านในขอนแก่นกว่า ๒๐๐ หลัง

สถานการณ์น้ำต่างประเทศ

การช่วยเหลือ

สถานการณ์น้ำ

ระดับน้ำในแม่น้ำโขง ที่มาข้อมูล : สรุปสถานการณ์น้ำประจำวัน : ศูนย์ประมวลวิเคราะห์สถานการณ์น้ำ กรมชลประทานระดับน้ำแม่น้ำโขง ณ วันที่ ๑๐ พฤศจิกายน ๒๕๕๙ ที่สถานีเชียงแสน เชียงคาน หนองคาย นครพนม มุกดาหาร และโขงเจียม วัดได้ ๓.๗๒.

๘.๓๓ ๕.๘๘ ๓.๒๐ ๓.๕๐และ๕.๐๖ เมตร ตามลำดับ เปรียบเทียบกับตลิ่ง มีค่าเท่ากับ -๙.๐๘ -๗.๖๗ -๖.๓๒ -๙.๓๐ -๘.๕๐ และ-๙.๔๔ เมตร ตามลำดับ **แนวโน้มระดับน้ำท่า** สถานีเชียงแสน สถานีเชียงคาน และสถานีหนองคาย มีแนวโน้มระดับน้ำ**เพิ่มขึ้น** สถานี

นครพนม สถานีมุกดาหาร และสถานีอุบลราชธานี มีแนวโน้มระดับน้ำ**ลดลง**

ระดับน้ำและคุณภาพน้ำของกลุ่มน้ำสงขลา กลุ่มน้ำทะเลสาบสงขลา ปัจจุบันสถานการณ์น้ำในลำน้ำโดยทั่วไปยังคงอยู่ในภาวะปกติ (ระดับน้ำต่ำกว่าระดับตลิ่งต่ำสุด)ระดับน้ำในลำน้ำส่วนใหญ่มีแนวโน้มลดลง สถานการณ์น้ำท่า (๕ พ.ย- ๙ พ.ย.๒๕๕๙)

(ที่มา: กรมชลประทาน) สถานีคลองลำ อ.ศรีนครินทร์ จ.พัทลุง สถานีคลองนุ้ย อ.เมือง จ.พัทลุง สถานีคลองหระ อ.หาดใหญ่ จ.สงขลา สถานีคลองอู่ตะเภา อ.หาดใหญ่ จ.สงขลา สถานีคลองอู่ตะเภา อ.คลองหอยโข่ง จ.สงขลา สถานีคลองอู่ตะเภา อ.สะเดา จ.สงขลา วัดปริมาณน้ำได้ ๒.๗๐ ๐.๑๐ ๑.๙๐. ๓๔.๖๕ ๙.๗๐ และ ๒๖.๗๓ ลบม./วินาที

สถานีตรวจวัดระดับน้ำ (CCTV) ณ วันที่ ๑๑ พฤศจิกายน ๒๕๕๙ การตรวจวัดระดับน้ำจากกล้อง (CCTV) ระดับน้ำส่วนใหญ่อยู่ในเกณฑ์ปกติ

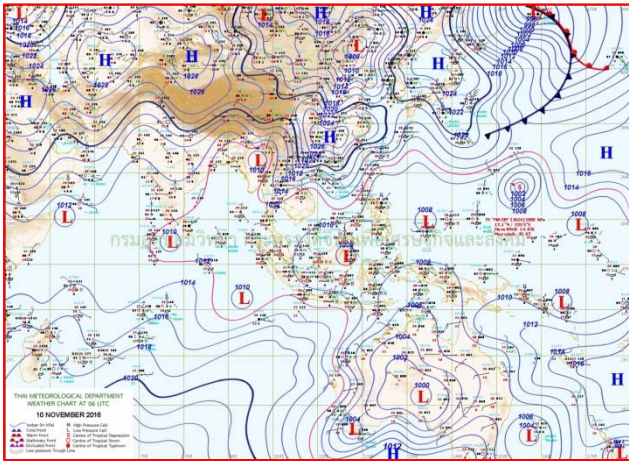
จังหวัด	สถานที่ตั้งกล้อง	แม่น้ำ/ ลุ่มน้ำ	วิกฤติ	วิกฤติ	ระดับน้ำ (ม.รทก.)			สถานการณ์	หมายเหตุ
			น้ำแล้ง	น้ำท่วม	พ.ศ.2558				
			ระดับ	ระดับ	9 พ.ย.	10 พ.ย.	11 พ.ย.		
			น้อยกว่า	มากกว่า					
จ.นครสวรรค์	หาดเสลา อ.เก้าเลี้ยว	ปิง	-	32.53	28.12	28.17	28.12	น้ำปกติ	↓
จ.ลำปาง	วัดเกาะวาลูการาม อ.เมือง	วัง	230.09	234.50	229.78	229.78	229.78	น้ำปกติ	↔
จ.สุโขทัย	สะพานศรีรัตนาลัย อ.ศรีรัตนาลัย	ยม	60.14	71.78	62.55	62.90	62.90	น้ำปกติ	↔
จ.สุโขทัย	สะพานพระแม่ย่า อ.เมือง	ยม	42.48	48.59	46.10	46.50	47.10	น้ำปกติ	↑
จ.พิจิตร	สะพานบ้านโพธิ์ทะเล อ.เมือง	ยม	21.84	31.63	28.60	28.60	28.40	น้ำปกติ	↓
จ.พิษณุโลก	สะพานบางระกำ อ.บางระกำ	ยม	31.73	37.23	33.70	33.70	33.70	น้ำปกติ	↔
จ.อุตรดิตถ์	สะพานท่าเสา อ.เมือง	น่าน	49.22	56.91	53.50	53.70	53.70	น้ำปกติ	↔
จ.น่าน	สะพานนครน่านพัฒนา อ.เมือง		192.17	197.73	192.60	192.60	192.60	น้ำปกติ	↔
จ.พิษณุโลก	สะพานสุพรรณกัลยา อ.เมือง	น่าน	33.98	44.52	35.40	35.70	35.80	น้ำปกติ	↑
จ.อุดรธานี	สถานีห้วยหลวง อ.เมือง	โขง	-	-	167.50	167.50	168.95	น้ำปกติ	↑
จ.นครพนม	เทศบาล ต.นาแก อ.นาแก	ห้วยน้ำท่ว/โขงอีสาน	139.05	142.42	143.08	142.98	142.83	น้ำปกติ	↓
จ.ขอนแก่น	บ้านเหล่านากุม อ.เมือง	ชี	142.78	149.71	146.00	146.00	146.50	น้ำปกติ	↑
จ.บุรีรัมย์	สตึก อ.สตึก	มูล	123.13	128.76	130.25	130.25	130.25	น้ำปกติ	↔
จ.สิงห์บุรี	เชิงสะพานสิงห์บุรี อ.เมือง	เจ้าพระยา	3.45	11.50	7.10	7.15	7.30	น้ำปกติ	↑
จ.พระนครศรีอยุธยา	อ.เสนา	น้อย/เจ้าพระยา	2.00	5.00	2.55	2.60	2.65	น้ำปกติ	↑
จ.ชัยนาท	บ้านเนินไผ่ อ.มโนรมย์	เจ้าพระยา	-	-	5.50	5.50	5.50	น้ำปกติ	↔
จ.อ่างทอง	บ้านยางมณี อ.โพธิ์ทอง	เจ้าพระยา	-	9.11	5.21	5.75	6.51	น้ำปกติ	↓
จ.ลพบุรี	บ้านบางปี อ.เมือง	เจ้าพระยา	-	10.75	4.50	4.50	4.50	น้ำปกติ	↔
จ.พระนครศรีอยุธยา	บ้านป้อม อ.พระนครศรีอยุธยา	เจ้าพระยา	-	-	2.95	1.70	1.80	น้ำปกติ	↑
จ.อุทัยธานี	เชิงสะพานบริรักษ์ อ.เมือง	สะแกกรัง	15.16	19.90	6.90	6.90	6.90	น้ำปกติ	↔
จ.สมุทรสาคร	ท่าฉลอม อ.เมือง	ท่าจีน	-8.91	-0.91	-0.29	-0.99	-0.89	น้ำปกติ	↑
จ.สมุทรสาคร	สะพานข้ามแม่น้ำท่าจีน3 อ.เมือง	ท่าจีน	-5.11	0.57	0.41	-0.74	-0.74	น้ำปกติ	↔
จ.สุพรรณบุรี	สะพานวัดพระรูป อ.เมือง	ท่าจีน	-1.26	2.75	3.04	3.44	3.44	น้ำปกติ	↔
จ.สุพรรณบุรี	สะพานข้ามแม่น้ำท่าจีน ทางหลวง3365 อ.สนม	ท่าจีน	1.55	5.18	5.11	5.21	5.11	น้ำปกติ	↓
จ.ชัยนาท	สะพานสามง่าม-ท่าโบสถ์ อ.หันคา	ท่าจีน	10.69	12.83	12.32	12.17	12.12	น้ำปกติ	↓
จ.พระนครศรีอยุธยา	สะพานปรีดี อ.พระนครศรีอยุธยา	เจ้าพระยา	-	-	0.30	0.22	0.40	น้ำปกติ	↑
จ.ฉะเชิงเทรา	เชิงสะพานฉะเชิงเทรา อ.เมือง	เจ้าพระยา	-0.01	1.90	0.90	-1.20	-1.30	น้ำปกติ	↓
จ.จันทบุรี	ตรงข้ามวัดจันทนาราม อ.เมือง	จันทบุรี/ ชายฝั่งทะเลตะวันออก	0.20	3.73	1.00	0.70	1.00	น้ำปกติ	↑
จ.เพชรบุรี	เทศบาลเมืองเพชรบุรี อ.เมือง	เพชรบุรี	-	3.18	2.25	2.25	2.29	น้ำปกติ	↑
จ.ประจวบคีรีขันธ์	ร.ร.อนุบาลบางสะพาน อ.บางสะพาน	คลองบางสะพาน/ ชายฝั่งทะเลตะวันตก	-	3.30	0.90	0.60	0.50	น้ำปกติ	↓
จ.สงขลา	สถานีคลองอู่ตะเภาตมต่าง อ.หาดใหญ่	ทะเลสาบสงขลา	-	-	1.00	1.10	0.90	น้ำปกติ	↓
จ.พัทลุง	สถานีคลองตะโหมด อ.ตะโหมด	ทะเลสาบสงขลา	-	-	22.10	22.10	22.40	น้ำปกติ	↑
จ.พัทลุง	นาท่อม อ.เมือง	ทะเลสาบสงขลา	-	-	20.20	20.20	20.20	น้ำปกติ	↔
จ.พัทลุง	ลำปำ อ.เมือง	ทะเลสาบสงขลา	-	-	-1.50	-1.55	-1.50	น้ำปกติ	↑

ปริมาณน้ำฝนสูงสุด (มม.)

จังหวัด	๖ พ.ย.๕๙	๗ พ.ย.๕๙	๘ พ.ย.๕๙	๙ พ.ย.๕๙	๑๐ พ.ย.๕๙
จ.นครสวรรค์	-	๗๐.๔	๓๑.๒	๕๔.๗	๑๐๒.๘
จ.ชัยนาท	-	๒๐๒.๒	๒.๗	๐.๘	๕๔.๐
จ.พระนครศรีอยุธยา	-	๘.๐	-	๐.๔	-
จ.สุพรรณบุรี	-	๗๔.๐	๘.๖	๑๔.๗	๔.๘
จ.ลพบุรี	-	๗.๕	๓.๐	๘.๔	-
จ.กาญจนบุรี	-	-	๐.๒	๓.๔	๓.๗
จ.ราชบุรี	-	-	-	-	๔๐.๑
จ.นครปฐม	-	๕๕.๑	๑๑.๓	๒๔.๑	๑๔.๖
จ.นนทบุรี	-	๗๙.๖	-	๓๐.๕	-
จ.ปทุมธานี	-	๓๑.๒	๑๐.๕	๑๒.๔	-
จ.สมุทรปราการ	๒๔.๒	๗๐.๒	๕.๒	๑๗.๐	๒.๐
จ.นครนายก	-	-	๓๔.๕	๓๕.๔	-
จ.ปราจีนบุรี	-	๘๕.๖	๖๙.๒	๘.๖	-
จ.สระแก้ว	-	๐.๗	๗.๔	๘.๗	๐.๑
จ.ฉะเชิงเทรา	-	๕๔.๓	๖๒.๓	๑๐๑.๕	-
จ.ชลบุรี	๐.๖	๔.๖	๒๙.๕	๒๓.๑	-
จ.ระยอง	๑๑.๕	๖๒.๙	๑๓.๓	๓.๙	-
จ.จันทบุรี	-	๕๗.๐	๒๑.๒	๓๘.๐	-
จ.ตราด	๒๔.๒	๓.๒	๑๙.๐	๒.๖	๒.๑
จ.เพชรบุรี	-	-	๔.๖	๑๒.๑	๕.๕
จ.ประจวบคีรีขันธ์	-	๒.๖	๒.๕	๖.๑	๑๓.๙
จ.ชุมพร	๑๗.๐	-	๓๕.๒	๔๐.๕	๐.๑
จ.สุราษฎร์ธานี	๓๕.๐	๔๔.๐	๑๐.๐	๕๐.๐	๖๕.๐
จ.นครศรีธรรมราช	๓๔.๗	๙.๑	๓๑.๗	๒๐.๕	๑๕.๙
จ.พัทลุง	๐.๕	๓๖.๓	๑๕.๗	๕.๔	๓๙.๘
จ.สงขลา	๖.๖	๓๒.๘	๒๓.๐	๘๘.๐	๓๔.๘
จ.ปัตตานี	๑๑.๕	๓๐.๐	๒๓.๐	๒๕.๐	๒.๒
จ.ยะลา	-	๔.๔	๒๕.๖	๓๕.๘	๔.๐
จ.นราธิวาส	๑๓.๐	๕๑.๐	๔๘.๐	๒๑.๘	๔๒.๗
จ.ระนอง	๕๐.๗	๒๘.๒	๓๒.๗	๑๓.๑	๐.๓
จ.พังงา	๓๒.๒	๒.๗	๒.๘	๑.๔	๔.๗
จ.กระบี่	๓.๒	๓.๙	๐.๒	๑.๕	๑.๔
จ.ภูเก็ต	๔๘.๐	๑๔.๒	๔.๙	๗.๔	๒๒.๖
จ.ตรัง	๑๔.๓	๑๕.๗	๑๐.๗	๑.๙	๗.๐
จ.สตูล	๘.๔	๐.๖	-	๑๕.๗	๒.๖

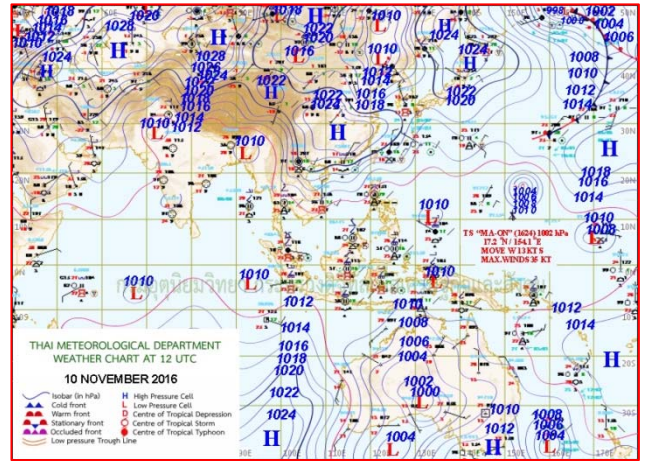


แผนที่อากาศ



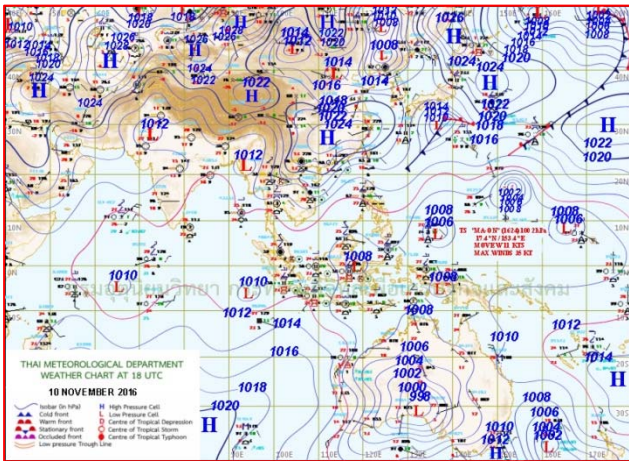
๑๐ พ.ย.๕๙ เวลา ๐๖:๐๐ น.

๑



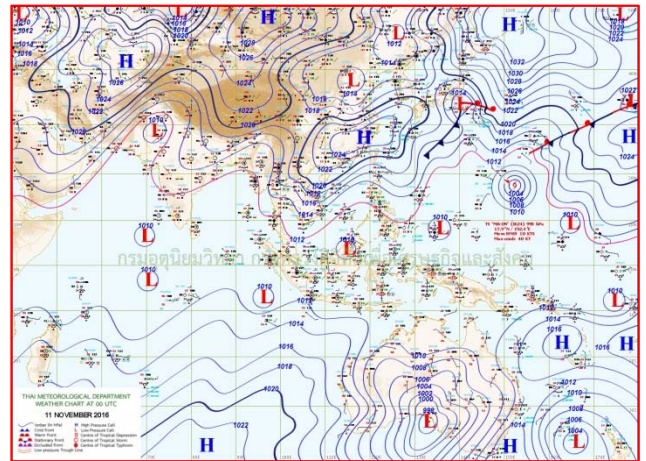
๑๐ พ.ย.๕๙ เวลา ๑๒:๐๐ น.

๒



๑๑ พ.ย.๕๙ เวลา ๑๘:๐๐ น.

๓



๑๑ พ.ย. ๕๙ เวลา ๐๐:๐๐ น.

๔

รายงานปริมาณน้ำฝนจากกรมอุตุนิยมวิทยา

วันที่ 11 พฤศจิกายน 2559

รายงานฝน เวลา 07.00 น.ของวันที่ 10 พฤศจิกายน 2559

สถานีอุตุนิยมวิทยา					ปริมาณน้ำฝน24 ชม.(mm)	ปริมาณน้ำฝนสะสม(mm.)								
ภาคเหนือ					สูงสุด ของประเทศ	85.0	5,635.4	ภาคใต้ฝั่งตะวันออก						
สถานีอุตุนิยมวิทยา	ปริมาณน้ำฝน24 ชม.(mm)	ปริมาณน้ำฝนสะสม(mm.)	ปริมาณฝน พ.ย. (mm.)	สถานะฝนสะสม ปัจจุบันเทียบกับค่าเฉลี่ย 30 ปี	สูงสุด ของภาคเหนือ	85.0	1,853.7	สถานีอุตุนิยมวิทยา	ปริมาณน้ำฝน24 ชม.(mm)	ปริมาณน้ำฝนสะสม(mm.)	ปริมาณฝน (mm.)	สถานะฝนสะสม ปัจจุบันเทียบกับค่าเฉลี่ย 30 ปี		
					สูงสุด ของภาคกลาง	40.1	2,058.6							
แม่ฮ่องสอน	6.1	1,116.3	44.9	ต่ำกว่า	สูงสุด ของภาคตะวันออกเฉียงเหนือ	1.2	2,374.1	เพชรบุรี	5.5	1,086.7	93.8	สูงกว่า		
ดอยอ่างขาง	30.3	1,672.7	***	***	สูงสุด ของภาคใต้ฝั่งตะวันออก	13.9	1,981.9	หนองพลับ สกษ.	13.9	1,073.9	125.0	สูงกว่า		
เชียงใหม่	17.5	1,853.7	59.2	สูงกว่า	สูงสุด ของภาคใต้ฝั่งตะวันตก	22.6	5,615.9	หัวหิน	7.5	828.3	101.2	ต่ำกว่า		
เชียงใหม่ สกษ.	-	1,453.8	56.8	ต่ำกว่า	ภาคตะวันออกเฉียงเหนือ			ประจวบคีรีขันธ์	-	1,093.0	154.5	ต่ำกว่า		
ทุ่งช้าง	4.6	1,481.2	20.5	ต่ำกว่า	สถานีอุตุนิยมวิทยา	ปริมาณน้ำฝน24 ชม.(mm)	ปริมาณน้ำฝนสะสม(mm.)	ปริมาณฝน พ.ย. (mm.)	สถานะฝนสะสม ปัจจุบันเทียบกับค่าเฉลี่ย 30 ปี	ชุมพร	-	1,203.0	287.9	ต่ำกว่า
พะเยา	-	987.8	37.3	ต่ำกว่า						สวี สกษ.	ไม่มีฝน	1,194.8	352.1	ต่ำกว่า
ห้วยฝาง	1.6	1,695.4	27.6	สูงกว่า	เลย สกษ.	0.8	1,237.7	18.8	สูงกว่า	เกาะสมุย	0.9	919.7	506.6	ต่ำกว่า
เด่น	20.0	1,158.9	34.9	สูงกว่า	หนองคาย	-	2,028.8	15.2	สูงกว่า	นครศรีธรรมราช	-	1,153.7	631.2	ต่ำกว่า
แม่สะเรียง	2.8	980.4	22.1	ต่ำกว่า	เลย	0.3	1,394.9	20.0	สูงกว่า	นครศรีธรรมราช สกษ.	ไม่มีฝน	1,279.2	623.5	ต่ำกว่า
แม่ใจ สกษ.	-	-	50.7	ต่ำกว่า	อุดรธานี	ฝนเล็กน้อย	1,471.1	10.3	สูงกว่า	สุราษฎร์ธานี สกษ.	1.8	1,081.6	526.1	ต่ำกว่า
เชียงใหม่	41.4	1,126.6	53.9	สูงกว่า	สกลนคร สกษ.	ไม่มีฝน	1,389.2	5.4	ต่ำกว่า	พระแสง สอท.	ไม่มีฝน	1,574.4	180.1	ต่ำกว่า
ลำปาง	-	1,086.6	29.5	สูงกว่า	สกลนคร	ไม่มีฝน	1,344.0	11.9	ต่ำกว่า	ฉวาง	ไม่มีฝน	1,981.9	203.9	สูงกว่า
ลำพูน	-	1,306.4	44.1	สูงกว่า	นครพนม	ไม่มีฝน	2,374.1	9.7	สูงกว่า	พิบูลย์ สกษ.	0.7	931.3	465.8	ต่ำกว่า
แพร่	31.9	1,349.0	25.6	สูงกว่า	นครพนม สกษ.	ไม่มีฝน	1,669.1	17.4	ต่ำกว่า	สงขลา	-	1,115.4	545.9	ต่ำกว่า
น่าน	ไม่มีฝน	1,411.8	18.1	สูงกว่า	หนองบัวลำภู	ไม่มีฝน	1,537.8	***	***	หาดใหญ่	3.8	876.4	317.1	ต่ำกว่า
น่าน สกษ.	ไม่มีฝน	1,386.8	23.5	สูงกว่า	ขอนแก่น	ไม่มีฝน	1,367.4	15.9	สูงกว่า	ดอนขันธ์ สกษ.	6.4	1,263.3	428.7	สูงกว่า
ลำปาง สกษ.	11.2	1,119.9	45.1	สูงกว่า	มหาสารคาม	ไม่มีฝน	1,727.8	18.1	สูงกว่า	สะเดา	1.5	823.0	242.1	ต่ำกว่า
อุดรดิตถ์	2.8	1,355.8	26.7	สูงกว่า	มุกดาหาร	ไม่มีฝน	1,301.3	13.3	ต่ำกว่า	ปัตตานี	2.2	1,031.9	406.6	สูงกว่า
สุโขทัย	62.6	1,232.2	6.0	ต่ำกว่า	กาฬสินธุ์	ไม่มีฝน	1,320.1	12.1	สูงกว่า	ยะลา สกษ.	4.0	1,113.6	***	***
ศรีสะเกษ สกษ.	25.4	1,377.7	25.4	สูงกว่า	กาฬสินธุ์	ไม่มีฝน	1,461.8	21.1	สูงกว่า	นราธิวาส	-	1,379.8	554.9	สูงกว่า
นลัมสีก	ไม่มีฝน	1,082.3	13.9	สูงกว่า	ชัยภูมิ	ไม่มีฝน	1,272.5	19.0	สูงกว่า	ภาคใต้ฝั่งตะวันตก				
แม่สอด	1.2	1,187.3	23.7	ต่ำกว่า	ร้อยเอ็ด สกษ.	ไม่มีฝน	1,536.2	16.4	สูงกว่า	สถานีอุตุนิยมวิทยา	ปริมาณน้ำฝน24 ชม.(mm)	ปริมาณน้ำฝนสะสม(mm.)	ปริมาณฝน พ.ย. (mm.)	สถานะฝนสะสม ปัจจุบันเทียบกับค่าเฉลี่ย 30 ปี
ตาก	85.0	1,138.1	54.6	สูงกว่า	ร้อยเอ็ด	ไม่มีฝน	1,482.2	15.2	สูงกว่า					
เชียงใหม่	-	1,121.4	48.0	สูงกว่า	อุบลราชธานี (ศูนย์ฯ)	ไม่มีฝน	1,898.7	22.6	สูงกว่า	ระนอง	0.3	4,767.80	164.80	สูงกว่า
พิษณุโลก	33.6	1,372.3	33.4	สูงกว่า	อุบลราชธานี สกษ.	ไม่มีฝน	1,615.0	26.0	ต่ำกว่า	ตะกั่วป่า	-	5,615.90	250.20	สูงกว่า
เพชรบูรณ์	ไม่มีฝน	1,040.5	11.6	ต่ำกว่า	ศรีสะเกษ	ไม่มีฝน	1,341.8	37.1	ต่ำกว่า	กระบี่	1.4	2,172.50	179.70	สูงกว่า
กำแพงเพชร	1.7	1,166.4	42.0	ต่ำกว่า	ท่าตูม	-	1,360.0	21.0	ต่ำกว่า	ภูเก็ต	22.6	2,387.50	177.40	สูงกว่า
อุ้มผาง	ไม่มีฝน	1,370.9	25.2	ต่ำกว่า	นครราชสีมา	-	1,215.6	23.9	สูงกว่า	ภูเก็ต (ศูนย์ฯ)	18.1	3,711.90	207.80	สูงกว่า
พิจิตร สกษ.	0.2	1,168.9	23.1	ต่ำกว่า	สุรินทร์	ไม่มีฝน	1,392.2	28.7	ต่ำกว่า	เกาะลันตา	16.6	2,400.80	147.10	สูงกว่า
ดอนมดแดง สกษ.	58.9	1,620.9	54.0	สูงกว่า	สุรินทร์ สกษ.	ไม่มีฝน	1,344.3	22.1	ต่ำกว่า	ตรัง	7.0	2,210.20	203.90	สูงกว่า
วิเชียรบุรี	-	1,066.5	20.3	ต่ำกว่า	ไซคชัย	ฝนเล็กน้อย	987.7	29.4	ต่ำกว่า	สตูล	2.6	1,636.20	223.90	สูงกว่า
ภาคกลาง					ปากช่อง สกษ.	ไม่มีฝน	757.2	31.3	ต่ำกว่า	สรุปปริมาณฝนมาก สถานีอุตุนิยมวิทยา				
สถานีอุตุนิยมวิทยา	ปริมาณน้ำฝน24 ชม.(mm)	ปริมาณน้ำฝนสะสม(mm.)	ปริมาณฝน พ.ย. (mm.)	สถานะฝนสะสม ปัจจุบันเทียบกับค่าเฉลี่ย 30 ปี	นางรอง	1.2	1,278.2	37.2	สูงกว่า					
นครสวรรค์	4.7	1,497.9	27.4	สูงกว่า	บุรีรัมย์	ไม่มีฝน	1,359.7	19.9	ต่ำกว่า	ปริมาณน้ำฝนสูงสุด	ตาก	85.0	1,138.1	
ตากฟ้า สกษ.	ไม่มีฝน	1,284.5	32.6	สูงกว่า	ภาคตะวันออก					ฝนสะสมสูงสุด	ตราด	-	5,635.4	
ชัยนาท สกษ.	ไม่มีฝน	1,225.0	37.9	สูงกว่า	สถานีอุตุนิยมวิทยา	ปริมาณน้ำฝน24 ชม.(mm)	ปริมาณน้ำฝนสะสม(mm.)	ปริมาณฝน พ.ย. (mm.)	สถานะฝนสะสม ปัจจุบันเทียบกับค่าเฉลี่ย 30 ปี	1	ตาก	85.0	1,138.1	
อุทัยธานี	6.6	1,059.0	37.1	ต่ำกว่า	นครนายก	-	3,023.0	***	***	2	สุโขทัย	62.6	1,232.2	
พระนครศรีอยุธยา	ไม่มีฝน	962.4	***	***	ปราจีนบุรี	ไม่มีฝน	1,723.2	31.7	สูงกว่า	3	ดอนมดแดง สกษ.	58.9	1,620.9	
บัวชุม	ไม่มีฝน	1,139.6	22.1	สูงกว่า	กบินทร์บุรี	ไม่มีฝน	1,695.4	29.1	สูงกว่า	4	เชียงใหม่	41.4	1,126.6	
ปทุมธานี สกษ.	ไม่มีฝน	1,016.6	33.1	สูงกว่า	สระแก้ว	0.1	1,435.4	26.5	สูงกว่า	5	ราชบุรี	40.1	1,216.2	
สมุทรปราการ สกษ.	ไม่มีฝน	2,035.2	***	***	ฉะเชิงเทรา	ไม่มีฝน	1,294.6	22.9	สูงกว่า	ปริมาณฝนสูงสุด	ตาก	85.0	1,138.1	
ทองผาภูมิ	ไม่มีฝน	1,328.9	25.6	ต่ำกว่า	ชลบุรี	ไม่มีฝน	1,420.5	48.8	สูงกว่า	ฝนสะสมสูงสุด	ตราด	-	5,635.4	
สุพรรณบุรี	-	1,088.3	44.1	สูงกว่า	เกาะสีชัง	-	1,012.6	60.6	ต่ำกว่า	ศูนย์ป้องกันวิกฤตการณ์พายุกรรณ				
ลพบุรี	ไม่มีฝน	1,102.2	33.1	สูงกว่า	ทัพพะ	ไม่มีฝน	1,285.3	72.1	ต่ำกว่า					
อุทลล สกษ.	4.8	846.7	42.2	ต่ำกว่า	ลจัญประเทศ	ไม่มีฝน	974.9	35.5	ต่ำกว่า	ศูนย์เมขลา				
สนามนีนสารภคภูมิ	ไม่มีฝน	829.1	27.6	ต่ำกว่า	แหลมฉบัง	-	61.4	33.6	ต่ำกว่า					
สมุทรสงคราม	10.9	577.3	***	***	สัตหีบ	ไม่มีฝน	1,405.0	76.1	สูงกว่า					
กาญจนบุรี	3.7	1,192.9	58.6	สูงกว่า	ระยอง	ไม่มีฝน	1,266.2	50.8	ต่ำกว่า					
นครปฐม	14.6	790.2	64.5	ต่ำกว่า	หัวไปลง สกษ.	ไม่มีฝน	1,590.6	97.9	ต่ำกว่า					
กรุงเทพฯ บางนา สกษ.	ไม่มีฝน	2,058.6	63.5	สูงกว่า	จันทบุรี	ไม่มีฝน	3,353.6	54.5	สูงกว่า					
กรุงเทพฯ ท่าเรือคลองเตย	ไม่มีฝน	1,921.0	44.0	สูงกว่า	พัลลว สกษ.	-	3,569.7	66.9	ต่ำกว่า					
กรุงเทพฯ เหนือนคร	ไม่มีฝน	1,928.3	49.5	สูงกว่า	ตราด	-	5,635.4	73.6	สูงกว่า					
สนามบินดอนเมือง	ไม่มีฝน	-	37.0	ต่ำกว่า										
ปาร่อง	-	1,304.9	44.1	สูงกว่า										
ราชบุรี	40.1	1,216.2	22.9	ต่ำกว่า										

สัญลักษณ์ ***ไม่มีข้อมูล - ยังไม่ได้รับรายงาน/ไม่มีข้อมูล/ไม่มีฝน

หมายเหตุ ใ้รับรายงานเพิ่มเติมโดยการบันทึกของเจ้าหน้าที่เป็นรายวัน ณ เวลา 07:00 น.

ปริมาณฝนสูงสุดรายวันเท่ากับ 102.8 มม. ที่ อ.เก้าเลี้ยว จ.นครสวรรค์

กทม.ฝนตกน้อยกว่าเมื่อวาน "เหนือ-อีสาน"อากาศเย็น

กรมอุตุนิยมวิทยา รายงานลักษณะอากาศทั่วไป พยากรณ์อากาศ ๒๔ ชั่วโมงข้างหน้า ภาคเหนือ และภาคกลาง ยังคงมีฝนตกต่อเนื่องและมีฝนตกหนักบางแห่ง ส่วนภาคตะวันออกเฉียงเหนือมีอากาศเย็นในตอนเช้า และอุณหภูมิลดลงอีก ๑-๓ องศาเซลเซียส ขอให้ประชาชนบริเวณดังกล่าวดูแลสุขภาพเนื่องจากอากาศที่เปลี่ยนแปลงไว้ด้วย สำหรับกรุงเทพมหานครและปริมณฑล มีฝนตกน้อยกว่าเมื่อวาน สำหรับภาคใต้จะมีฝนเพิ่มขึ้นและมีฝนตกหนักบางแห่ง คลื่นลมในอ่าวไทยมีกำลังแรงขึ้น โดยมีคลื่นสูง ๒-๓ เมตร ประชาชนที่อาศัยตามชายฝั่งควรรระมัดระวังอันตรายจากคลื่นลมแรง ที่พัดเข้าหาฝั่ง สำหรับชาวเรือควรเดินเรือด้วยความระมัดระวัง เรือเล็กควรงดออกจากฝั่งในช่วงวันที่ ๑๑-๑๒ พฤศจิกายน ๒๕๕๙ พยากรณ์อากาศสำหรับประเทศไทยตั้งแต่เวลา ๐๖:๐๐ วันนี้ ถึง ๐๖:๐๐ วันพรุ่งนี้.

ภาคเหนือ อากาศเย็นในตอนเช้า โดยมีฝนฟ้าคะนอง ร้อยละ ๔๐ กับมีฝนตกหนักบางแห่ง ส่วนมากบริเวณจังหวัด แม่ฮ่องสอน เชียงใหม่ เชียงราย ลำพูน ลำปาง แพร่ สุโขทัย กำแพงเพชร และตาก อุณหภูมิต่ำสุด ๒๒-๒๔ องศาเซลเซียส อุณหภูมิสูงสุด ๓๐-๓๒ องศาเซลเซียส บริเวณยอดดอยอากาศหนาว อุณหภูมิต่ำสุด ๙-๑๔ องศาเซลเซียส ลมตะวันออกเฉียงใต้ ความเร็ว ๑๐-๒๕ กม./ชม.

ภาคตะวันออกเฉียงเหนือ อากาศเย็นในตอนเช้า และอุณหภูมิจะลดลงอีก ๑-๓ องศา อุณหภูมิต่ำสุด ๑๘-๒๓ องศาเซลเซียส อุณหภูมิสูงสุด ๒๗-๓๓ องศาเซลเซียส บริเวณยอดภูอากาศหนาว อุณหภูมิต่ำสุด ๑๐-๑๔ องศาเซลเซียส ลมตะวันออกเฉียงใต้ ความเร็ว ๑๕-๓๕ กม./ชม.

ภาคกลาง มีเมฆเป็นส่วนมาก กับมีฝนฟ้าคะนอง ร้อยละ ๒๐ ของพื้นที่ ส่วนมากบริเวณจังหวัดราชบุรี กาญจนบุรี อุทัยธานี ชัยนาท และนครสวรรค์ อุณหภูมิต่ำสุด ๒๓-๒๕ องศาเซลเซียส อุณหภูมิสูงสุด ๓๒-๓๓ องศาเซลเซียส ลมตะวันออกเฉียงใต้ ความเร็ว ๑๕-๓๐ กม./ชม.

ภาคตะวันออก มีเมฆเป็นส่วนมาก กับมีฝนฟ้าคะนอง ร้อยละ ๑๐ ของพื้นที่ บริเวณจังหวัดชลบุรี ระยอง จันทบุรี และตราด อุณหภูมิต่ำสุด ๒๔-๒๕ องศาเซลเซียส อุณหภูมิสูงสุด ๓๒-๓๔ องศาเซลเซียส ลมตะวันออกเฉียงใต้ ความเร็ว ๑๕-๓๕ กม./ชม. ทะเลมีคลื่นสูง ๑-๒ เมตร บริเวณที่มีฝนฟ้าคะนองคลื่นสูงประมาณ ๒ เมตร

ภาคใต้ (ฝั่งตะวันออก) มีเมฆเป็นส่วนมาก กับมีฝนฟ้าคะนอง ร้อยละ ๗๐ ของพื้นที่ และมีฝนตกหนักบางแห่ง บริเวณจังหวัดนครศรีธรรมราช พัทลุง สงขลา ยะลา ปัตตานี และนราธิวาส อุณหภูมิต่ำสุด ๒๒-๒๖ องศาเซลเซียส อุณหภูมิสูงสุด ๓๑-๓๔ องศาเซลเซียส ตอนบนตั้งแต่ จ.สุราษฎร์ธานีขึ้นมา ลมตะวันออกเฉียงใต้ ความเร็ว ๑๕-๓๕ กม./ชม. ทะเลมีคลื่นสูง ๑-๒ เมตร ห่างฝั่งคลื่นสูงประมาณ ๒ เมตร ตอนล่างตั้งแต่ จ.นครศรีธรรมราชลงไป ลมตะวันออก ความเร็ว ๒๐-๓๕ กม./ชม. ทะเลมีคลื่นสูงประมาณ ๒ เมตร บริเวณที่มีฝนฟ้าคะนองคลื่นสูงมากกว่า ๒ เมตร

ภาคใต้ (ฝั่งตะวันตก) มีเมฆเป็นส่วนมาก กับมีฝนฟ้าคะนอง ร้อยละ ๖๐ ของพื้นที่ ส่วนมากบริเวณจังหวัดระนอง พังงา ภูเก็ต กระบี่ ตรัง และสตูล อุณหภูมิต่ำสุด ๒๓-๒๔ องศาเซลเซียส อุณหภูมิสูงสุด ๓๑-๓๓ องศาเซลเซียส ลมแปรปรวน ความเร็ว ๑๕-๓๐ กม./ชม. ทะเลมีคลื่นสูงประมาณ ๑ เมตร บริเวณที่มีฝนฟ้าคะนองคลื่นสูง ๑-๒ เมตร

กรุงเทพมหานครและปริมณฑล มีเมฆเป็นส่วนมาก กับมีโอกาสเกิดฝนฟ้าคะนอง ร้อยละ ๔๐ อุณหภูมิต่ำสุด ๒๕-๒๖ องศาเซลเซียส อุณหภูมิสูงสุด ๓๒-๓๔ องศาเซลเซียส ลมตะวันออกเฉียงใต้ ความเร็ว ๑๕-๓๐ กม./ชม.

ฝนถล่ม “เชียงใหม่-เชียงราย” อ่วม น้ำป่าทะลักท่วมแล้วนับพันหลัง

ฝนถล่มต้นหนาวข้ามวันข้ามคืน ทำเชียงใหม่-เชียงรายอ่วม น้ำป่าทะลักท่วมบ้านเรือนชาวบ้านเป็นพันหลัง “แม่ฮ้อย” โดนไปแล้ว ๗๕๐ หลัง “แม่แตง” อีก ๒ หมู่บ้าน ส่วนเชียงราย เจอน้ำป่าทั้งที่ “พาน-แม่สรวย”

สำนักงานป้องกันและบรรเทาสาธารณภัยจังหวัดเชียงใหม่แจ้งว่า หลังฝนตกต่อเนื่องข้ามวันข้ามคืน ทำให้น้ำป่าจากลำน้ำแม่ฮ้อยไหลลงสู่ที่ลุ่มพื้นที่ ต.บ้านหลวง อ.แม่ฮ้อย จ.เชียงใหม่ ๘ หมู่บ้าน ตั้งแต่ ๑๙.๒๐ น.ที่ผ่านมา และเวลา ๐๐.๓๐ น. วันนี้ กระแสน้ำได้ทะลักผ่าน ต.สันต้นหม้อ-ต.แม่ฮ้อย ก่อนจะไหลลงสู่แม่น้ำ ทำให้บ้านเรือนชาวบ้าน ๙ หมู่บ้านได้รับผลกระทบ เบื้องต้น ๗๕๐ ครัวเรือนและที่อำเภอแม่แตง จ.เชียงใหม่ น้ำป่าได้ไหลหลากเข้าท่วมบ้านสันป่าสัก หมู่ ๑ และบ้านแก้มมะค่า หมู่ ๒ ต.บ้านช้าง, บ้านสันปูเลย หมู่ ๖ ต.แม่แตง ช่วงกลางดึกที่ผ่านมา แต่ก็ลดระดับลงจนเป็นปกติในเวลาต่อมา นอกจากนี้ยังเกิดน้ำป่าไหลทะลักในพื้นที่อำเภอเชียงดาว และอำเภอสะเมิง จังหวัดเชียงใหม่ แต่ไม่มีผู้ใดได้รับบาดเจ็บ หรือเสียชีวิต ส่วนความเสียหายอยู่ระหว่างการสำรวจ

ส่วนที่จังหวัดเชียงราย ซึ่งมีฝนตกหนักเช่นกัน โดยศูนย์สำรวจอุทกวิทยาที่ ๕ เชียงราย สถานีบ้านแม่แก้วเหนือ ต.แม่อ้อ อ.พาน จ.เชียงราย วัดปริมาณน้ำฝนในช่วงเย็นที่ผ่านมาได้มากถึงกว่า ๑๐๙ มิลลิเมตร และเวลา ๑๗.๒๐ วัดได้เพิ่มขึ้นเป็น ๑๕๓.๕ มิลลิเมตร กระทั่งถึงเวลา ๑๘.๐๐ น.พบว่าปริมาณเพิ่มสูงขึ้นเป็นกว่า ๑๘๙ มิลลิเมตรและทำให้เกิดน้ำไหลทะลักเข้าท่วมถนน-บ้านเรือนประชาชนที่อยู่ในที่ ลุ่ม ประชาชนต้องขนย้ายข้าวของไปไว้บนพื้นที่สูงอย่างโกลาหล เพราะไม่มีใครคาดคิดว่าจะมีฝนตกหนักในช่วงต้นฤดูหนาว และเกิดน้ำท่วมเช่นนี้ ทำให้ข้าวของเครื่องใช้ในบ้าน รถยนต์ รถจักรยานยนต์ ฯลฯ ถูกน้ำท่วมได้รับความเดือดร้อนไปตามๆ กัน

ด้านสำนักงานป้องกันและบรรเทาสาธารณภัย จ.เชียงราย และองค์กรปกครองส่วนท้องถิ่นในพื้นที่ รวมทั้งฝ่ายปกครอง ได้เร่งลงพื้นที่ให้การช่วยเหลือชาวบ้านและสำรวจพื้นที่เกิดเหตุ พบว่า อ.พานมีน้ำท่วมที่สำรวจพบเบื้องต้นในเขต ม.๖ ม.๑๐ ม.๑๒ ม.๑๕ ต.แม่อ้อ และ ม.๒ ม.๓ ม.๑๐ ม.๑๒ ม.๑๕ และ ม.๑๘ ต.สันกลาง นอกจากนี้ยังมีเหตุน้ำระบายไม่ทันพื้นที่ ม.๒ ต.เวียง อ.เวียงป่าเป้า เล็กน้อย นอกจากนี้ น้ำจากฝนที่ตกหนักลงมายังกระจายท่วมในหลายพื้นที่ซึ่งทางหน่วยงานที่เกี่ยวข้องอยู่ระหว่างสำรวจความเสียหาย

ขณะเดียวกัน ได้เกิดน้ำป่าไหลหลากเข้าท่วมบ้านเรือนราษฎรในหลายตำบลของ อ.แม่สรวย จ.เชียงราย โดยเฉพาะบ้านห้วยน้ำซุ่น และบ้านพนาเสรี ต.ท่าก้อ ทางอำเภอแม่สรวย กำหนด ผู้ใหญ่บ้าน พร้อมหน่วยงานทหารและหน่วยงานที่เกี่ยวข้อง ได้ลงพื้นที่สำรวจความเสียหาย และให้ความช่วยเหลือเบื้องต้น พร้อมแจ้งให้ราษฎรได้อพยพไปอยู่จุดที่ปลอดภัย เผื่อระวัง และติดตามสถานการณ์อย่างใกล้ชิด (ผู้จัดการ)

อ.สังคมายังอ่วมน้ำป่าทะลักเพิ่ม-เหตุตัดไม้ทำลายป่า

น้ำป่าไหลท่วม อ.สังคม ขยายวงกว้าง ท่วมพื้นที่เกษตรเสียหายหนักและระดับยังเพิ่มขึ้นเรื่อย ๆ สาเหตุมาจากการตัดไม้ทำลายป่า

สถานการณ์ น้ำป่าที่ไหลเข้าท่วมพื้นที่ อ.สังคม จ.หนองคาย ในหลายหมู่บ้านและขยายวงกว้าง เป็นมวลน้ำที่ไหลมาจาก อ.นาเยีย และ อ.น้ำโสม จ.อุดรธานีได้ไหลทะลักเข้ามาท่วมพื้นที่การเกษตรของชาวบ้าน บ้านโสกกล้า บ.สังกะสี บ.นาขาม ต.แก้งไก่อ และ บ.นาโคก ต.ผาตั้ง อ.สังคม จ.หนองคาย ทำให้เกิดน้ำท่วมถนนเส้นทางระหว่างหมู่บ้านโสกกล้า เชื่อมต่อบ้านกุดเชื่อม อ.นาเยีย จ.อุดรธานี และยังท่วมถนนระหว่าง บ้านโสกกล้า กับบ้านนาโคก น้ำได้ไหลเข้าท่วมพื้นที่การเกษตรพืชไร่ พืชสวน เช่น สวนปราง สวนยางพารา สวนมันสัมปะหลัง ไร่อ้อย และนาข้าว ถูกน้ำท่วมเป็นจำนวนมาก และระดับยังเพิ่มขึ้นเรื่อย ๆ ส่วนวัดป่านาขาม ต.แก้งไก่อ อ.สังคม น้ำได้ท่วมถนนเข้าวัดและภายในวัดไม่สามารถเข้าออกได้ต้องอาศัยเรือท้องแบน

ด้าน นายพนพล วิริยะยุทธ นายอำเภอสังคม ได้ออกตรวจพื้นที่ และได้กล่าวว่า น้ำท่วมครั้งนี้หนักมาก และน้ำไหลแรงมาก หากฝนตกลงมาในคืนนี้คาดว่าถนนที่ถูกน้ำท่วมอาจถูกกัดเซาะและขาดได้ ส่วนข้าวในนาข้าวที่สุกพร้อมเกี่ยวก็จมอยู่ใต้น้ำได้รับความเสียหายจำนวนมาก และน้ำป่าท่วมครั้งนี้รุนแรงมากในรอบ ๔๐ ปี ส่วนสาเหตุที่น้ำจะมากจากการตัดไม้ทำลายป่า เพราะภูเขามีแต่สวนยางพารา เมื่อเกิดฝนตกลงมาไม่สามารถดูดซับหรือชะลอการไหลของน้ำได้ จึงสร้างความเสียหายดังกล่าว ส่วนความเสียหายนั้น ต้องรอให้น้ำลดเสียก่อนจึงได้ได้ทำการสำรวจอีกครั้ง เตือนประชาชนที่อยู่ใกล้บริเวณน้ำไหลผ่านให้ระวังบุตรหลานอย่าได้ปล่อยให้ลง เล่นน้ำเด็ดขาด เพราะอาจจูดกระแสน้ำพัดเอาได้ (ไอ เอ็น เอ็น)

น้ำป่าหลากท่วม ๒ อ.ที่อุดรฯกลับสู่ปกติแล้ว๑

เกิดน้ำป่าไหลหลากท่วม ๒ อำเภอ ใน จ.อุดรธานี กลับสู่ภาวะปกติแล้ว ๑ ทรงตัวอีก ๑ ระดับสูง ๕๐ - ๗๐ ซม.คาดว่าหากไม่มีฝนตกลงมาเพิ่มเติม น้ำจะลดลงจนแห้งสนิทภายในช่วงบ่ายวันนี้

นาย ธีระภัทร์ ผิวสวัสดิ์ หัวหน้าสำนักงานป้องกันและบรรเทาสาธารณภัย (ปภ.) จ.อุดรธานี เปิดเผยกับสำนักข่าว ไอ.เอ็น.เอ็น. ว่า สถานการณ์น้ำป่าไหลหลากเข้าท่วม อ.น้ำโสม และ นาโงย ปัจจุบันพบว่า อ.น้ำโสม ระดับน้ำลดลงจนกลับเข้าสู่ภาวะปกติ คงเหลือที่ ต.โนนทอง อ.นาโงย บริเวณริมตลิ่ง, ลำห้วย เน้นจุดลุ่มต่ำ ล่าสุดยังคงประสบปัญหาน้ำท่วมขังทรงตัวอยู่ที่ ๕๐ - ๗๐ เซนติเมตร ทั้งนี้ คาดว่าหากไม่มีฝนตกลงมาเพิ่มเติม น้ำจะลดลงจนแห้งสนิทภายในช่วงบ่ายวันนี้

สำหรับ การสำรวจความเสียหายพบมีบ้านเรือนราษฎร ๑๕๐ หลังคาเรือน ใน ๒ อำเภอ ได้รับผลกระทบ เบื้องต้น ปภ. ร่วมกับหลายหน่วยงานได้นำถุงยังชีพและอาหารกล่องไปแจกจ่ายให้แก่ผู้ที่ได้ ได้รับความเดือดร้อนแล้ว ซึ่งพื้นที่ที่สถานการณ์เป็นปกติ เจ้าหน้าที่จะเร่งทำการสำรวจอย่างละเอียดอีกครั้ง เพื่อให้ความช่วยเหลือต่อไป (ไอ เอ็น เอ็น)

หนองบัวลำภู อ่วมระดบน้ำท่วมขังในเขตเทศบาลเมืองหนองบัวลำภู อ.นากลาง อ.นาวัง อ.ศรีบุญเรือง อ.สุวรรณคูหา

อ.โนนสัง น้ำท่วมขัง ๑๐๐,๐๐๐ ไร่ จังหวัดเร่งช่วย คาด ๒ - ๓ วัน ดีขึ้น หากไม่มีฝนตกมาซ้ำ

นาง ปณิตดา ภูเจริญศิลป์ หัวหน้าสำนักงานป้องกันและบรรเทาสาธารณภัย (ปภ.) จ.หนองบัวลำภู เปิดเผยกับสำนักข่าว ไอ.เอ็น.เอ็น. ว่า ปัจจุบันระดับน้ำที่ท่วมขังในเขตเทศบาลเมืองหนองบัวลำภู อ.นากลาง อ.นาวัง อ.ศรีบุญเรือง อ.สุวรรณคูหา อ.โนนสัง จ.หนองบัวลำภู รวมทั้งหมด ๖ อำเภอ เริ่มลดลง วัดจุดสูงสุดได้ ๑ เมตร สาเหตุมาจากการที่ฝนหยุดตก ประกอบกับ ปริมาณน้ำที่ไหลมาจาก จ.เลย มีน้อยลง ทั้งนี้ จากการสำรวจพบมีบริเวณที่ได้รับความเสียหายส่วนใหญ่เป็นพื้นที่ทางการเกษตร เช่น นาข้าว และบ่อปลา รวมประมาณ ๑๐๐,๐๐๐ ไร่ ทั่วทั้งจังหวัด ล่าสุด เจ้าหน้าที่กำลังอยู่ระหว่างระดมกำลังพลทั้งจาก ปภ. เขต ๖ รวมถึงกองกำลังรักษาความสงบเรียบร้อยจังหวัดหนองบัวลำภู และหน่วยงานที่เกี่ยวข้องออกช่วยขุดลอกคูคลองระบายน้ำ ป้องกันผลผลิตเสียหายก่อนที่จะหามาตรการเยียวยาต่อไปสำหรับ จ.หนองบัวลำภู นั้น มีลักษณะภูมิประเทศ แบบภูเขาล้อมรอบ ซึ่งเมื่อฝนตกลงมาในเขตเหนือจังหวัดมาก ก็จะทำให้ปริมาณน้ำสะสมและไหลผ่านลำน้ำสายสำคัญ ๓ แห่ง คือ ลำพะเนียง, ลำน้ำพอง, ลำน้ำมอ จนเอ่อล้นเข้าท่วมบริเวณริมตลิ่งดังกล่าว ก่อนที่มวลน้ำทั้งหมดจะไหลเข้าสู่เขื่อนอุบลรัตน์ โดยหากเขื่อนอุบลรัตน์มีปริมาณน้ำกักเก็บมากก็จะทำให้การระบายน้ำในจังหวัด ช้าลงตามไปด้วย เนื่องจากติดปัญหาด้านการผันเข้าสู่ระบบกักเก็บ อย่างไรก็ตาม คาดว่าหาก ๒ - ๓ วัน ไม่มีฝนตกลงมาเพิ่มเติม สถานการณ์น่าจะดีขึ้นต่อเนื่อง (ไอ เอ็น เอ็น)

เคราะห์ซ้ำกรรมซัด-ฝนหลงฤดูถล่ม ทุ่งนาอุทัยฯเจ็มน้ำ ข้าวจม-เน่าแล้ว

ชาวนาอุทัยฯเจอเคราะห์ซ้ำกรรมซัด ราคาข้าวตกต่ำไม่พอ เจอฝนหลงฤดูถล่มติดต่อกันหลายวัน น้ำท่วมทุ่งข้าวที่สุกใกล้วันเก็บเกี่ยวลุ่มจมน้ำ ตั้งเครื่องสูบน้ำออกข้าววันข้ามคืนแล้ว ยังสู้ไม่ไหว บางแปลงเมล็ดข้าวเริ่มเน่าเป็นสีดำ จำใจปล่อยทิ้ง-กั้นน้ำรับน้ำเพิ่ม

ผู้สื่อข่าวรายงานว่า นอกจากภาวะราคาข้าวเปลือกตกต่ำ ทำให้เกษตรกรชาวนาต้องเดือดร้อนขาดทุนกันอย่างย่อยยับอยู่แล้ว ล่าสุดยังเกิดฝนหลงฤดูตกซ้ำหลายวันติดต่อกันในหลายพื้นที่ของอุทัยธานี ทำให้น้ำข้าวที่กำลังสุก ออกรวงสีเหลืองทองอร่าม ใกล้ถึงวันเก็บเกี่ยว ลุ่มจมน้ำเป็นบริเวณกว้าง

เช่น พื้นที่ ต.ทุ่งพง อ.หนองฉาง , ต.หนองกลางดง อ.ทัพทัน เกษตรกรชาวนาต้องตั้งเครื่องสูบน้ำ สูบน้ำออกจากพื้นที่นาข้าว ทั้งวัน ทั้งคืน ติดต่อกันหลายวัน เนื่องจากฝนตกซ้ำลงมาต่อเนื่อง

ชาวนารายหนึ่ง บอกว่า ข้าวเปลือกที่ราคาตกต่ำเหลือเพียงกิโลกรัมละ ๕ - ๖ บาท หรือตันละ ๕ - ๖ พันบาท อยู่แล้วยังมาโดนฝนตกซ้ำ ข้าวเปียกน้ำความชื้นสูง ยิ่งถูกกดราคาไปอีกเหลือเพียงกิโลกรัมละ ๓ - ๔ บาท หรือเพียง ๓ - ๔ พันเท่านั้น แต่ก็ต้องจ่ายออมขาย ดีกว่าเสียหายไปทั้งหมดแบบไม่ได้อะไรกลับมาเลย

นอกจากนี้ ยังมีเกษตรกรชาวนาบางราย โดยเฉพาะพื้นที่นาข้าวที่เป็นแอ่งกระทะ ถูกน้ำท่วมขังสูง แม้พยายามที่จะสูบน้ำออกจนน้ำแห้ง แต่ก็เจอฝนตกซ้ำอีก ต้นข้าวลุ่มจมน้ำเป็นเวลานานจนเมล็ดข้าวเป็นสีดำ และบางแปลงเริ่มเน่าส่งกลิ่นเหม็น จำยอมต้องปล่อยทิ้งอย่างหลีกเลี่ยงไม่ได้ และต้องยอมเป็นหนี้เป็นสินเพิ่มขึ้นต่อไป (ผู้จัดการ)

น้ำป่าซัดข้าวเปลือกชาวนาปากชมเสียหายกว่า ๕๐ ไร่

พื้นที่ อ.ปากชม จ.เลย ได้รับผลกระทบจากฝนตกหนักเช่นกัน โดยเมื่อเวลาประมาณ ๐๓.๐๐ น. มีน้ำป่าไหลหลากเข้าท่วมพื้นที่บ้านโนนสวรรค์ หมู่ที่ ๘ ต.ห้วยพิชัย อ.ปากชม จ.เลย และพื้นที่อื่นรวม ๖ หมู่บ้าน ในเขตอำเภอปากชม จังหวัดเลย ทำให้บ้านเรือนประชาชน พืชผลการเกษตร ได้รับความเสียหายเป็นวงกว้าง

นายประมวล ทองยา ชาวบ้านบ้านโนนสวรรค์ ตำบลห้วยพิชัย อำเภอปากชม จังหวัดเลย กล่าวว่าปีนี้ฝนตกหนักมากในรอบ ๓๐ ปี เมื่อน้ำป่าไหลหลากอย่างรวดเร็วทำให้น้ำที่รอเก็บเกี่ยวจำนวนมากเสียหาย ทั้งยังมีเพื่อนเกษตรกรกว่า ๒๐ รายเดือดร้อนเนื่องจากได้ตากข้าวเปลือกไว้แต่กลับถูกน้ำป่าไหลทะลักท่วมนา ข้าวและกวาดเอาข้าวเปลือกตากไว้ไหลไปกับสายน้ำเสียหายหมด

เช้าวันนี้ ตนและเพื่อนๆ ต้องมาเก็บข้าวที่เสียหายที่น้ำพัดมารวมกันที่บริเวณห้วยเพชร เพื่อนำมาตาก อย่างทุกลักทุเล โดยนำรวงข้าวที่เกี่ยวแล้วไปล้างโคลนออกจากรวงข้าว เสียใจกับเหตุการณ์ที่เกิดขึ้นไม่รู้จะอย่างไร ข้าวที่เสียหายรวมกันมากกว่า ๕๐-๗๐ ไร่ หากภายใน ๒ วันไม่มีแดดหรือเกิดฝนตกซ้ำ ข้าวเปลือกจะเน่าเสียหายทั้งหมดจนต้องมาซื้อข้าวกินเอง เบื้องต้นได้ถ่ายภาพความเสียหายส่งทางราชการหวังให้ช่วยเหลือจ่ายเงินชดเชย ให้ชาวนาด้วย (ผู้จัดการ)

ฝนหนักน้ำท่วมบ้านในขอนแก่นกว่า ๒๐๐ หลัง

ฝนตกหนักหลายจังหวัดภาคอีสาน น้ำท่วมบ้านในเขตเทศบาลนครขอนแก่นมากกว่า ๒๐๐ หลังคาเรือน ผู้ว่าขอนแก่น เร่งนำถุงยังชีพแจกจ่ายประชาชน ขณะที่ชาวนา ต.ห้วยพิชัย อ.ปากชม จ.เลย ถูกน้ำป่าซัดข้าวเปลือกที่ตากไว้ รวมถึงข้าวรอเก็บเกี่ยวเสียหายมากกว่า ๕๐ ไร่ วอนรัฐช่วยเหลือ

หลังเกิดฝนตกหนักเมื่อค่ำวานนี้ โดยเฉพาะพื้นที่ อ.เมืองขอนแก่น และหลายอำเภอของ จ.ขอนแก่น ส่งผลให้เกิดน้ำท่วมบ้านเรือนประชาชนครอบคลุมหลายพื้นที่ โดยเฉพาะหมู่บ้านวังทรัพย์สิน ม.๒๐ ต.บ้านเปิด อ.เมือง จ.ขอนแก่น น้ำได้เอ่อท่วมบ้านเรือนของประชาชนอย่างรวดเร็ว โดยระดับน้ำท่วมสูงประมาณ ๕๐-๘๐ เซนติเมตร จากการตรวจสอบพบว่าหมู่บ้านเรือนของประชาชนในบริเวณดังกล่าวถูกกระแสน้ำท่วม รวมมากกว่า ๒๐๐ หลังคาเรือน

นายพงษ์ศักดิ์ ปรีชาวิทย์ ผู้ว่าราชการจังหวัดขอนแก่น พร้อมด้วยป้องกันและบรรเทาสาธารณภัยจังหวัดขอนแก่น ทหาร ฝ่ายปกครอง นำถุงยังชีพไปแจกจ่ายให้แก่ประชาชนในหมู่บ้านวังทรัพย์สิน ตำบลบ้านเปิด อำเภอเมืองขอนแก่นจำนวน ๒๔๐ คริวเรือน ที่ถูกมวลน้ำไหลทะลักเข้าท่วมตั้งแต่กลางดึกที่ผ่านมา บางแห่งท่วมสูงเกือบ ๑ เมตร รถเล็กไม่สามารถสัญจรเข้าออกได้ บางหลังบริเวณชั้นล่างถูกน้ำท่วมสิ่งของเสียหายทั้งหมด

นายพงษ์ศักดิ์ ปรีชาวิทย์ ผู้ว่าราชการจังหวัดขอนแก่น กล่าวว่า หลังได้รับเรื่องราวร้องเรียนจากประชาชนว่าบ้านเรือนถูกน้ำท่วมและได้รับความเดือดร้อน จึงประสานหน่วยงานที่เกี่ยวข้องนำถุงยังชีพมาแจกจ่ายให้กับประชาชน เพื่อบรรเทาความเดือดร้อนเบื้องต้น พร้อมกับมาให้กำลังใจผู้ประสบภัยและรับทราบปัญหาที่เกิดขึ้น สาเหตุที่ทำให้หมู่บ้านแห่งนี้ถูกน้ำท่วมบ่อยมาจากการสร้างหมู่บ้าน จัดสรรที่เกิดขึ้นทีหลังไปกีดขวางเส้นทางระบายน้ำจากชุมชนไปยังจุดรับน้ำ บึงหนองโคตร หลังจากนั้นทางจังหวัดขอนแก่นจะเชิญทุกภาคส่วนที่เกี่ยวข้องมาเปิดเวทีรับฟังความคิดเห็น และข้อเสนอแนะแนวทางแก้ไขปัญหาให้เป็นรูปธรรม (ผู้จัดการ)

