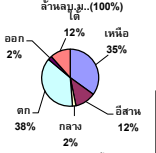


# รายงานสรุปสภาพน้ำในอ่างเก็บน้ำขนาดใหญ่และขนาดกลาง

รายงานสถานการณ์ ณ. วันที่ 4 พฤศจิกายน 2565

ปริมาณน้ำรวมทั่วประเทศ 70,921 ล้าน ลบ.ม. (100%)



เปรียบเทียบปริมาณน้ำรวมทั่วประเทศ ปัจจุบัน ปี 64 และ 63

วันที่ 4 พฤศจิกายน 2565 ก่อน

59,409 ล้าน ลบ.ม. หรือ เท่ากับ

84%

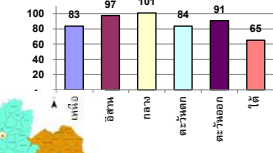
วันที่ 4 พฤศจิกายน 2565 ก่อน

55,380 ล้าน ลบ.ม. หรือ เท่ากับ

78%

ภาค	สถานการณ์ปริมาณน้ำในอ่าง				ปริมาณน้ำเปลี่ยนแปลง	สถานะ
	ลดลง (แห่ง)	คงที่ (แห่ง)	เพิ่มขึ้น (แห่ง)	รวม (แห่ง)		
ภาคเหนือ	2	2	4	8	174.00	ปริมาณน้ำในอ่างเก็บน้ำเพิ่มขึ้น
ภาคตะวันออกเฉียงเหนือ	10	1	1	12	-194.00	ปริมาณน้ำในอ่างเก็บน้ำลดลง
ภาคกลาง	3	-	-	3	-16.00	ปริมาณน้ำในอ่างเก็บน้ำลดลง
ภาคตะวันตก	1	-	1	2	11.00	ปริมาณน้ำในอ่างเก็บน้ำเพิ่มขึ้น
ภาคตะวันออก	6	3	1	10	-6.19	ปริมาณน้ำในอ่างเก็บน้ำลดลง
ภาคใต้	1	-	3	4	62.00	ปริมาณน้ำในอ่างเก็บน้ำเพิ่มขึ้น
<b>รวมทั้งประเทศ</b>	<b>23</b>	<b>6</b>	<b>10</b>	<b>39</b>	<b>30.81</b>	<b>ปริมาณน้ำในอ่างเก็บน้ำเพิ่มขึ้น</b>

% ปริมาณน้ำรวมต่อภาคปัจจุบัน



สรุปสถานการณ์ปริมาณน้ำในอ่าง	
คงที่	6 อ่าง
ลดลง	23 อ่าง
เพิ่มขึ้น	10 อ่าง

ภาค อ่างเก็บน้ำ	ความจุ ที่ รอก. (ล้าน ม.³)	ปริมาณน้ำ ที่ทำงาน ไม่ได้ (ล้าน ม.³)	ใช้การ ได้จริง (ล้าน ม.³)	ปริมาณน้ำรวม วันที่ 4 พฤศจิกายน 2564		ปัจจุบัน วันที่ 4 พฤศจิกายน 2565				สปีดาก่อน วันที่ 29 ตุลาคม 2565				ปริมาณน้ำ + เพิ่มขึ้น - ลดลง (ล้าน ม.³)	สถานการณ์ ปริมาณน้ำ ในอ่าง	
				%	%	ปริมาณน้ำ (ล้าน ม.³)	%	ปริมาณน้ำ (ล้าน ม.³)	%	ปริมาณน้ำ (ล้าน ม.³)	%					
												ปริมาณน้ำรวม	ปริมาณน้ำใช้การได้จริง			ปริมาณน้ำรวม
<b>ภาคเหนือ (7)</b>																
1	ภูมิพล (2) ตาก	13,462	3,800	9,662	8,110	60%	12,004	89%	8,204	85%	11,923	89%	8,123	84%	81.00	เพิ่มขึ้น
2	สิริกิติ์ (2) ลุดคีต	9,510	2,850	6,660	4,493	47%	6,857	72%	4,007	60%	6,863	72%	4,013	60%	-6.00	ลดลง
3	แม่ป๋วย เชียงใหม่	265	12	253	111	42%	269	102%	257	102%	267	101%	255	101%	2.00	เพิ่มขึ้น
4	แม่กวาง เชียงใหม่	263	14	249	73	28%	242	92%	228	92%	239	92%	225	90%	3.00	เพิ่มขึ้น
5	กิ่วลม ลำปาง	106	3	103	94	89%	100	94%	97	94%	100	94%	97	94%	-	คงที่
6	กิ่วคันทนา ลำปาง	170	6	164	133	78%	179	105%	173	105%	177	104%	171	104%	2.00	เพิ่มขึ้น
7	แควน้อย พังงุโลก	939	43	896	951	101%	955	102%	912	102%	957	102%	914	102%	-2.00	ลดลง
	แม่แจ่ม	110	16	94	113	103%	110	100%	94	100%	110	100%	94	100%	-	คงที่
	<b>รวมภาคเหนือ 34.85%</b>	<b>24,825</b>	<b>6,744</b>	<b>18,081</b>	<b>14,078</b>	<b>57%</b>	<b>20,716</b>	<b>83%</b>	<b>13,972</b>	<b>77%</b>	<b>20,637</b>	<b>83%</b>	<b>13,798</b>	<b>76%</b>	<b>174.00</b>	<b>เพิ่มขึ้น</b>
<b>ภาคตะวันออกเฉียงเหนือ (12)</b>																
8	ห้วยหลวง อุตรดิตถ์	136	7	129	86	63%	127	93%	120	93%	129	95%	122	95%	-2.00	ลดลง
9	น้ำจืด สกลนคร	520	45	475	344	66%	380	73%	335	71%	385	74%	340	72%	-5.00	ลดลง
10	น้ำพอง (2) สกลนคร	165	8	157	96	58%	89	54%	81	52%	88	53%	80	51%	1.00	เพิ่มขึ้น
11	จันทบูรณ์ (2) ขัยภูมิ	164	37	127	167	102%	150	91%	113	89%	153	93%	116	91%	-3.00	ลดลง
12	อุบลรัตน์ (2) ขอนแก่น	2,431	581	1,850	2,813	116%	2,813	116%	2,232	121%	2,937	121%	2,356	127%	-124.00	ลดลง
13	ลำปาว กาฬสินธุ์	1,980	100	1,880	1,271	64%	1,808	91%	1,708	91%	1,828	92%	1,728	92%	-20.00	ลดลง
14	ลำตะคอง นครราชสีมา	314	22	292	333	106%	348	111%	326	112%	355	113%	333	114%	-7.00	ลดลง
15	ลำพระเพลิง นครราชสีมา	155	1	154	151	97%	142	92%	141	92%	145	94%	144	94%	-3.00	ลดลง
16	มูลนง นครราชสีมา	141	7	134	147	104%	137	97%	130	97%	140	99%	133	98%	-3.00	ลดลง
17	ลำแะ นครราชสีมา	275	7	268	275	100%	263	96%	256	96%	269	98%	262	98%	-6.00	ลดลง
18	ลำน้ำแ่จ้ง บุรีรัมย์	121	3	118	116	96%	122	101%	119	101%	122	101%	119	101%	-	คงที่
19	สิรินธร (2) อุบลราชธานี	1,966	831	1,135	1,798	91%	1,768	90%	937	83%	1,790	91%	959	84%	-22.00	ลดลง
	<b>รวมภาคตะวันออกเฉียงเหนือ 11.80%</b>	<b>8,369</b>	<b>1,649</b>	<b>6,720</b>	<b>7,597</b>	<b>91%</b>	<b>8,147</b>	<b>97%</b>	<b>6,498</b>	<b>97%</b>	<b>8,341</b>	<b>100%</b>	<b>6,692</b>	<b>100%</b>	<b>-194.00</b>	<b>ลดลง</b>
<b>ภาคกลาง (3)</b>																
20	ป่าสักชลสิทธิ์ ลพบุรี	960	3	957	1,032	108%	971	101%	968	101%	983	102%	980	102%	-12.00	ลดลง
21	ห้วยสัก อุทัยธานี	160	17	143	166	104%	161	101%	144	101%	162	101%	145	101%	-1.00	ลดลง
22	กระเสี้ยว สุพรรณบุรี	299	99	200	306	102%	297	99%	198	99%	301	101%	202	101%	-4.00	ลดลง
	<b>รวมภาคกลาง 1.92%</b>	<b>1,419</b>	<b>119</b>	<b>1,300</b>	<b>1,504</b>	<b>106%</b>	<b>1,429</b>	<b>101%</b>	<b>1,310</b>	<b>92%</b>	<b>1,445</b>	<b>102%</b>	<b>1,326</b>	<b>102%</b>	<b>-16.00</b>	<b>ลดลง</b>
<b>ภาคตะวันออก (2)</b>																
23	ศรีนครินทร์ (2) กาญจนบุรี	17,745	10,265	7,480	15,986	90%	15,974	90%	5,709	76%	15,935	90%	5,670	76%	39.00	เพิ่มขึ้น
24	วีรชาสงคราม (2) กาญจนบุรี	8,860	3,012	5,848	7,719	87%	6,267	71%	3,255	56%	6,295	71%	3,283	56%	-28.00	ลดลง
	<b>รวมภาคตะวันออก 37.51%</b>	<b>26,605</b>	<b>13,277</b>	<b>13,328</b>	<b>23,705</b>	<b>89%</b>	<b>22,241</b>	<b>84%</b>	<b>8,964</b>	<b>67%</b>	<b>22,231</b>	<b>84%</b>	<b>8,953</b>	<b>67%</b>	<b>11.00</b>	<b>เพิ่มขึ้น</b>
<b>ภาคตะวันออก (6+4)</b>																
25	ขุนด่าน นครนายก	224	5.00	219	224	100%	223	100%	218	100%	224	100%	219	100%	-1.00	ลดลง
26	คลองสีดล ฉะเชิงเทรา	420	30.00	390	254	60%	385	92%	355	91%	387	92%	357	92%	-2.00	ลดลง
27	บางพระ (3) ชลบุรี	117	12.00	105	108	92%	113	97%	101	96%	114	97%	102	97%	-1.00	ลดลง
28	หนองปลาไหล (3) ระยอง	164	13.75	150	188	115%	182	111%	168	112%	182	111%	168	112%	-	คงที่
29	ประแสร์ (3) ระยอง	295	20.00	275	291	99%	273	93%	253	92%	275	93%	255	93%	-2.00	ลดลง
30	มาบประชัน (3) ระยอง	17	0.72	16	6	34%	7	43%	6	40%	7	43%	6.35	40%	-	คงที่
31	หนองค้อ (3) ระยอง	21	1.00	20	17	79%	17	77%	16	76%	16	77%	15.46	76%	0.07	เพิ่มขึ้น
32	คลองกราม (3) ระยอง	79	3.00	76	11	13%	11	14%	8	11%	11	14%	8.09	11%	-0.05	ลดลง
33	คลองใหญ่ (3) ระยอง	45	3.00	42	19	43%	20	44%	17	40%	20	44%	17.08	40%	-0.22	ลดลง
34	นฤมิตรราษฎร์อาสา ปราจีนบุรี	295	19.00	276	1,380	468%	296	100%	277	100%	296	100%	277.00	100%	-	คงที่
	<b>รวมภาคตะวันออก 2.37%</b>	<b>1,678</b>	<b>107</b>	<b>1,570</b>	<b>2,498</b>	<b>149%</b>	<b>1,527</b>	<b>91%</b>	<b>1,419</b>	<b>90%</b>	<b>1,533</b>	<b>91%</b>	<b>1,425</b>	<b>91%</b>	<b>-6.19</b>	<b>ลดลง</b>
<b>ภาคใต้ (4)</b>																
35	แก่งกระจาน เพชรบุรี	710	65	645	630	89%	530	75%	465	72%	531	75%	466	72%	-1.00	ลดลง
36	ปราณบุรี ประจวบคีรีขันธ์	391	18	373	324	83%	265	68%	247	66%	257	66%	239	64%	8.00	เพิ่มขึ้น
37	รัชชประภา (2) สุราษฎร์ธานี	5,639	1,352	4,287	4,335	77%	3,755	67%	2,403	56%	3,748	66%	2,396	56%	7.00	เพิ่มขึ้น
38	บางลาง (2) ยะลา	1,454	276	1,178	709	49%	797	55%	521	44%	749	52%	473	40%	48.00	เพิ่มขึ้น
	<b>รวมภาคใต้ 11.55%</b>	<b>8,194</b>	<b>1,711</b>	<b>6,483</b>	<b>5,998</b>	<b>73%</b>	<b>5,347</b>	<b>65%</b>	<b>3,636</b>	<b>56%</b>	<b>5,286</b>	<b>65%</b>	<b>3,574</b>	<b>55%</b>	<b>62.00</b>	<b>เพิ่มขึ้น</b>
	<b>รวมทั้งประเทศ 100%(38)</b>	<b>71,090</b>	<b>23,607</b>	<b>47,482</b>	<b>55,380</b>	<b>78%</b>	<b>59,408</b>	<b>84%</b>	<b>35,799</b>	<b>75%</b>	<b>30,132</b>	<b>42%</b>	<b>35,768</b>	<b>75%</b>	<b>30.81</b>	<b>เพิ่มขึ้น</b>

ที่มาข้อมูล : ตารางสรุปสภาพน้ำในอ่างเก็บน้ำขนาดใหญ่ทั่วประเทศ และตารางสรุปสภาพน้ำในอ่างเก็บน้ำภาคตะวันออก กรมชลประทาน

**หมายเหตุ :**

- 1) อ่างเก็บน้ำขนาดใหญ่ หมายถึง อ่างเก็บน้ำที่มีความจุตั้งแต่ 100 ล้าน ลบ.ม. ขึ้นไป
- 2) เป็นอ่างเก็บน้ำอยู่ในความรับผิดชอบของการไฟฟ้าฝ่ายผลิตแห่งประเทศไทย(10) นอกนั้นอยู่ในความรับผิดชอบของกรมชลประทาน(28)
- 3) เป็นอ่างเก็บน้ำขนาดกลางที่มีความสำคัญต่อการลดผลกระทบและการประปาฯ ของลุ่มน้ำชายฝั่งทะเลและตะวันออก
- 4) จังหวัดที่มีอ่างเก็บน้ำขนาดใหญ่มีจำนวน 26 จังหวัด ไม่มี 50 จังหวัด
- 5) ที่มา : กรมชลประทาน และการไฟฟ้าฝ่ายผลิตแห่งประเทศไทย

รท. หมายถึง ระดับเก็บกักน้ำของอ่าง



**ลำดับของเขื่อนตามความจุ**

- 1.ศรีนครินทร์ 2.ภูมิพล 3.สิริกิติ์ 4.วีรชาสงคราม 5.รัชชประภา
- 6.อุบลรัตน์ 7.สิรินธร 8.บางลาง 9.ลำปาว 10.ป่าสัก

**ลำดับของเขื่อนตามปริมาณน้ำใช้การได้**

- 1.ภูมิพล 2.ศรีนครินทร์ 3.สิริกิติ์ 4.วีรชาสงคราม 5.รัชชประภา
- 6.ลำปาว 7.อุบลรัตน์ 8.บางลาง 9.สิรินธร 10.ป่าสัก