

สรุปสถานการณ์น้ำของประเทศ วันที่ ๒๒ มีนาคม ๒๕๖๐

๑. ฝน การคาดการณ์ปริมาณฝน (มิลลิเมตร) เดือน มีนาคม เมษายน และพฤษภาคม ๒๕๖๐ เปรียบเทียบกับค่าปกติ [ค่าปกติ = ค่าเฉลี่ยฝนในคาบ ๓๐ ปี (๒๕๒๔ - ๒๕๕๓)] มีรายละเอียดตามตาราง/

ภาค/เดือน (ปริมาณฝนคาดการณ์)	มีนาคม ๒๕๖๐		เมษายน ๒๕๖๐		พฤษภาคม ๒๕๖๐	
	ค่าประมาณ (มม.)	ความหมาย	ค่าประมาณ (มม.)	ความหมาย	ค่าประมาณ (มม.)	ความหมาย
เหนือ	๓๐ - ๕๐ มม.	สูงกว่าค่าปกติเล็กน้อย	๗๐ - ๑๐๐ มม.	สูงกว่าค่าปกติเล็กน้อย	๑๖๐ - ๒๐๐ มม.	ใกล้เคียงค่าปกติ
ตะวันออกเฉียงเหนือ	๕๐ - ๖๐ มม.	สูงกว่าค่าปกติเล็กน้อย	๘๐ - ๑๑๐ มม.	สูงกว่าค่าปกติเล็กน้อย	๑๗๐ - ๒๒๐ มม.	ใกล้เคียงค่าปกติ
กลาง	๕๐ - ๖๐ มม.	สูงกว่าค่าปกติเล็กน้อย	๘๐ - ๑๑๐ มม.	สูงกว่าค่าปกติเล็กน้อย	๑๕๐ - ๑๙๐ มม.	ใกล้เคียงค่าปกติ
ตะวันออกเฉียงเหนือ	๖๐ - ๙๐ มม.	สูงกว่าค่าปกติเล็กน้อย	๑๐๐ - ๑๔๐ มม.	สูงกว่าค่าปกติเล็กน้อย	๒๐๐ - ๒๕๐ มม.	ใกล้เคียงค่าปกติ
ภาคใต้ฝั่งตะวันออก	๗๐ - ๑๐๐ มม.	สูงกว่าค่าปกติเล็กน้อย	๗๐ - ๑๐๐ มม.	สูงกว่าค่าปกติเล็กน้อย	๑๒๐ - ๑๖๐ มม.	ใกล้เคียงค่าปกติ
ภาคใต้ฝั่งตะวันตก	๙๐ - ๑๒๐ มม.	สูงกว่าค่าปกติเล็กน้อย	๑๖๐ - ๒๐๐ มม.	สูงกว่าค่าปกติเล็กน้อย	๑๘๐ - ๒๓๐ มม.	ใกล้เคียงค่าปกติ
กรุงเทพฯ และปริมณฑล	๕๐ - ๖๐ มม.	สูงกว่าค่าปกติเล็กน้อย	๙๐ - ๑๒๐ มม.	สูงกว่าค่าปกติเล็กน้อย	๒๒๐ - ๒๗๐ มม.	ใกล้เคียงค่าปกติ

ที่มาข้อมูล : กรมอุตุนิยมวิทยา พยากรณ์อากาศ ๓ เดือน (http://www.tmd.go.th/month_forecast.php)

ปริมาณฝน ณ วันที่ ๒๐ มีนาคม ๒๕๖๐	หน่วย	เหนือ	กลาง	ตอนเฉียงเหนือ	ตะวันออก	ตะวันตก	ใต้	ทั้งประเทศ
ฝนสูงสุด ๒๔ ชม.	มม.	๓๐	๑๗	๑๕.๓	๑๙.๙		๖๖.๐	๖๖.๐
สถานีอุตุนิยมวิทยา		พิษณุโลก	ปทุมธานี สาขา	ปากช่อง สาขา	พิจิตร สาขา	ไม่มีฝน	สตูล	สตูล
			นครราชสีมา		จันทบุรี			
ฝนสะสมปี ๕๙	มม.	๔๕๒	๕๖๘	๓๓๐	๘๒๘	๓๗๘	๑๔๑๐	๗๐๗
		๐%	-๒๘%	+๒๘%	+ ๖%	+ ๐.๕%	+ ๕๐.๕%	+ ๑๑.๙%
ฝนสะสมปี ๖๐	มม.	๔๕๒	๒๘๗	๖๑๐	๘๘๖	๓๘๒	๖๔๖๘	๑๓๐.๖
		๐%	-๐.๗%	+ ๕๕.๙%	+ ๘%	+ ๑%	+ ๗๘%	+ ๖๓%
ฝนสะสม ๓๐ ปี	มม.	๓๓๑	๔๒๒	๕๒๑	๘๕๘	๓๙๕	๑๕๑๑	๖๙๓

ที่มาข้อมูล : กรมอุตุนิยมวิทยา สรุปลักษณะอากาศรายวัน (<http://www.tmd.go.th/climate/climate.php>)

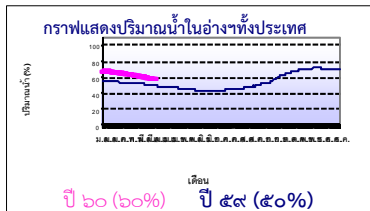
ปริมาณฝนสูงสุด ๒๔ ชม.เพิ่มเติม กรมอุตุนิยมวิทยาได้รายงานเพิ่มเติมโดยการบันทึกของเจ้าหน้าที่เป็นรายวัน ณ เวลา ๐๗.๐๐ น. ของวันนี้ ปริมาณฝนสูงสุดวันนี้เท่ากับ ๑๓๓.๐ มม. ที่ อ.บ้านนาสาร จ.สุราษฎร์ธานี

๒. น้ำในอ่างเก็บน้ำขนาดใหญ่



ปริมาณน้ำในอ่าง	หน่วย	เหนือ	กลาง	ตอนเฉียงเหนือ	ตะวันออก	ตะวันตก	ใต้	ทั้งประเทศ
น้ำในอ่างปี ๕๙	ล้าน(ลบ.ม) %	๙,๐๘๐ ๓๗%	๔๔๑ ๓๒%	๒,๘๘๙ ๓๔%	๕๕๘ ๓๗%	๑๖,๗๑๒ ๖๓%	๕,๕๗๕ ๖๘%	๓๕,๒๕๗ ๕๐%
น้ำในอ่างปี ๖๐	ล้าน(ลบ.ม) %	๑๒,๕๐๘ ๕๑%	๗๐๓ ๕๒%	๔,๐๓๗ ๔๘%	๗๐๘ ๔๗%	๑๗,๙๐๕ ๖๗%	๖,๓๓๒ ๗๗%	๔๒,๒๘๔ ๖๐%
		+ ๓๙%	+ ๒๐%	+ ๑๔%	+ ๑๐%	+ ๔%	+ ๙%	+ ๑๐%
น้ำในอ่างปี ๕๘	ล้าน(ลบ.ม) %	๑๓,๑๘๘ ๕๖%	๓๙๗ ๓๐%	๓,๒๗๒ ๔๓%	๑๗๔ ๒๑%	๑๘,๕๕๒ ๗๐%	๔,๘๙๔ ๖๐%	๔๐,๔๗๖ ๕๙%
		- ๕%	+ ๑๘%	+ ๕%	+ ๒๖%	- ๓%	+ ๑๗%	+ ๑%

ที่มาข้อมูล : กรมชลประทาน ตารางสรุปข้อมูลอ่างขนาดใหญ่ทั่วประเทศ (http://water.rid.go.th/flood/flood/res_table.htm)



หมายเหตุ ๑. อ่างที่มีปริมาณน้ำต่ำกว่า ๕๐% ของความจุมี ๑๕ อ่าง คือ ๑.แม่แก้ว (๒๗%) ๒.ลำตะคอง (๒๘%) ๓.คลองสิียด (๒๙%) ๔.น้ำพุง (๓๔%) ๕.ลำแจะ (๓๔%) ๖.ลำปาว (๓๕%) ๗.น้ำอูน (๓๘%) ๘.ลำพระเพลิง (๔๒%) ๙.มูลบน (๔๓%) ๑๐.ป่าสัก (๔๕%) ๑๑.ประแสร์ (๔๕%) ๑๒.ภูมิพล (๔๖%) ๑๓.แก่งกระจาน (๔๖%) ๑๔.ลำน้ำรอง (๔๗%) ๑๕.ขุนด่านฯ (๔๗%) ๑๖.ปราจีนบุรี (๔๘%) ๑๗.แควน้อย (๔๘%) และ ๑๘.จุฬารัตน์ (๔๙%)

๒. อ่างที่มีปริมาณน้ำเก็บกักตั้งแต่ ๘๐% ของความจุ มี ๒ อ่าง ได้แก่ ๑.กิวคองมา (๘๔%) และ ๒.รัชชประภา (๘๕%)

๓. สรุปสถานการณ์น้ำในแม่น้ำและลุ่มน้ำสำคัญ

กรมชลประทาน : (<http://www.rid.go.th/๒๐๐๙/>)

- สรุปสถานการณ์น้ำท่าทั่วประเทศ (ศูนย์ประมวลวิเคราะห์สถานการณ์น้ำ: สรุปสถานการณ์น้ำประจำวัน (๒๑ มี.ค.) : สถานีนน้ำท่าที่อยู่ในเกณฑ์น้ำน้อย ได้แก่ สถานี P.๑ จ.เชียงใหม่ สถานี P.๑A จ.กำแพงเพชร, สถานี P.๑๗ จ.นครสวรรค์, สถานี W.๔A จ.ตาก, สถานี Y.๑ C จ.แพร่, สถานี N.๑ จ.น่าน, สถานี Kgt.๑๐ จ.สระแก้ว, สถานี M.๙ จ.ศรีสะเกษ, สถานี M.๖A จ.บุรีรัมย์, สถานี M.๗ จ.อุบลราชธานี, สถานี Kgt.๓ จ.ปราจีนบุรี และสถานี X.๑๕๘ จ.ชุมพร, สถานี X.๓๗A จ.สุราษฎร์ธานี และสถานี X.๑๑๙A จ.นครราชสีมา สถานีนน้ำท่าที่อยู่ในเกณฑ์ปกติ ได้แก่ สถานี Y.๑๖ จ.พิษณุโลก, สถานี N.๕A จ.พิษณุโลก และสถานี N.๖๗ จ.นครสวรรค์ **แนวโน้มระดับน้ำ** แม่น้ำวัง แม่น้ำพระสทิง แม่น้ำบางปะกง แม่น้ำท่าตะเภา แม่น้ำตาปี มีแนวโน้มระดับน้ำลดลง แม่น้ำมูล มีแนวโน้มระดับน้ำทรงตัว แม่น้ำปิง แม่น้ำยม แม่น้ำน่าน และแม่น้ำโขง มีแนวโน้มระดับน้ำเพิ่มขึ้น

กรมทรัพยากรน้ำ : (<http://www.dwr.go.th/home>)

สำนักวิจัย พัฒนา และอุทกวิทยา (<http://division.dwr.go.th/brdh/>)

- ระบบปฏิบัติการเฝ้าระวัง และเตือนภัยล่วงหน้า น้ำหลาก - ดินถล่ม (Early Warning) ณ วันที่ ๒๑ มี.ค. ๖๐ : - ไม่มีการเตือนภัย -

- สถานการณ์น้ำในแม่น้ำโขง (MRC: Mekong River Commission) ณ วันที่ ๒๑ มี.ค. ๖๐ ที่สถานีเชียงแสน เชียงคาน หนองคาย นครพนม มุกดาหาร และโขงเจียม วัดระดับน้ำได้ ๓.๔๙, ๖.๑๒,

๓.๐๔, ๒.๕๓, ๒.๖๕ และ ๒.๘๘ เมตร ตามลำดับ เปรียบเทียบกับตลิ่ง มีค่าเท่ากับ -๙.๓๑, -๙.๘๘, -๙.๑๖, -๑๐.๐๗, -๙.๓๕ และ -๑๑.๖๑ เมตร ตามลำดับ **แนวโน้มระดับน้ำท่า**

สถานีเชียงแสน เชียงคาน และโขงเจียม มีแนวโน้มระดับน้ำเพิ่มขึ้น สถานีมุกดาหาร และหนองคาย มีแนวโน้มระดับน้ำลดลง สถานีนครพนม มีแนวโน้มระดับน้ำทรงตัว

ศูนย์ป้องกันวิกฤติน้ำ (<http://mekhala.dwr.go.th/main/>) และ line:รายงานสถานการณ์น้ำ : ระบบติดตามและเฝ้าระวังสถานการณ์น้ำ ประกอบด้วย

- โครงการสำรวจติดตั้งระบบตรวจวัดสถานภาพน้ำทางไกลอัตโนมัติ (ในลุ่มน้ำ) ได้แก่

- สถานการณ์น้ำของสถานีโทรมาตรลุ่มน้ำเจ้าพระยา (ณ วันที่ ๒๑ มี.ค.๖๐) ลุ่มน้ำเจ้าพระยา ปัจจุบันสถานการณ์น้ำในลำน้ำโดยทั่วไปยังคงอยู่ในภาวะปกติ (ระดับน้ำต่ำกว่าระดับตลิ่งต่ำสุด) แต่มีบางพื้นที่มีระดับน้ำลดลงกว่าเมื่อวาน

- สถานการณ์น้ำของสถานีโทรมาตรลุ่มน้ำยม-น่าน (ณ วันที่ ๒๑ มี.ค.๖๖) ลุ่มน้ำยม-น่าน ปัจจุบันสถานการณ์น้ำในลำน้ำโดยทั่วไปยังคงอยู่ในภาวะปกติ (ระดับน้ำต่ำกว่าระดับตลิ่งต่ำสุด) ระดับน้ำในลำน้ำยมและลำน้ำน่าน ส่วนใหญ่มีแนวโน้มทรงตัว
- สถานการณ์น้ำของสถานีโทรมาตรลุ่มน้ำบางปะกง-ปราจีนบุรี (ณ วันที่ ๒๑ มี.ค.๖๖) ลุ่มน้ำบางปะกง ปัจจุบันสถานการณ์น้ำในลำน้ำโดยทั่วไปยังคงอยู่ในภาวะปกติ (ระดับน้ำต่ำกว่าระดับตลิ่งต่ำสุด) ระดับน้ำในลำน้ำส่วนใหญ่มีแนวโน้มทรงตัว
- สถานการณ์น้ำของสถานีโทรมาตรลุ่มน้ำโขง ชี มูล (ณ วันที่ ๒๑ มี.ค.๖๖) ลุ่มน้ำโขง ชี มูล ปัจจุบันสถานการณ์น้ำในลำน้ำโดยทั่วไปยังคงอยู่ในภาวะปกติ (ระดับน้ำต่ำกว่าระดับตลิ่งต่ำสุด) ระดับน้ำในลำน้ำส่วนใหญ่มีแนวโน้มเพิ่มขึ้น
- สถานการณ์น้ำของสถานีโทรมาตรลุ่มน้ำทะเลสาบสงขลา (ณ วันที่ ๒๑ มี.ค.๖๖) ลุ่มน้ำทะเลสาบสงขลา ปัจจุบันสถานการณ์น้ำในลำน้ำโดยทั่วไปยังคงอยู่ในภาวะปกติ (ระดับน้ำต่ำกว่าระดับตลิ่งต่ำสุด) ระดับน้ำในลำน้ำส่วนใหญ่มีแนวโน้มเพิ่มขึ้น
- โครงการจัดตั้งศูนย์ปฏิบัติการและข้อมูลเพื่อการบริหารจัดการทรัพยากรน้ำ ได้แก่
- สถานการณ์น้ำจากการเชื่อมโยงสัญญาณภาพจากกล้อง CCTV ณ วันที่ ๒๑ มี.ค.๖๖ : สถานการณ์น้ำทั่วไปอยู่ในเกณฑ์ปกติ แต่มีสถานีที่อยู่ในเกณฑ์เฝ้าระวังน้ำแล้ง ได้แก่ สถานีสะพานพระเมรุฯ อ.เมือง จ.สุโขทัย (ลุ่มน้ำยม)

๔. พายุหมุน (อุตุนิยมวิทยา) - ไม่มี -

๕. สถานการณ์น้ำ สถานการณ์วิกฤติน้ำ (ข่าว) กระทรวงเกษตรและสหกรณ์ รองปลัดกระทรวงเกษตรและสหกรณ์ เปิดเผย ว่า สถานการณ์ในปีนี้มีปริมาณน้ำมากกว่าปีก่อน โดยภัยแล้งที่เกิดขึ้นทางกระทรวงเกษตร กรมชลประทานหน่วยงานที่เกี่ยวข้องได้มีการหารือ เตรียมพร้อมก่อนหน้าไว้แล้ว ซึ่งในส่วนของกรมชลประทานและปศุสัตว์จะไม่ได้รับผลกระทบแน่นอน แต่ภาคเกษตรกรรมมีความน่าเป็นห่วง เนื่องจากล่าสุด พบว่า มีการทำการเกษตรเกินกว่าแผนที่กำหนด ดังนั้นจึงต้องขอความร่วมมือเกษตรกรหยุดทำนา ก่อน อย่างไรก็ตาม พื้นที่ที่มีความเสี่ยงจากภัยแล้งหรือขาดแคลนน้ำพบว่ามีอยู่ ๑๐๕ อำเภอ และอยู่นอกเขตชลประทาน กรมชลประทาน รองอธิบดีฯ เปิดเผยว่า การขุดลอกแก้มลิงคลองมหาชัย-สนามชัย จะช่วยเพิ่มประสิทธิภาพปริมาณการกักเก็บน้ำ เพื่อให้มีน้ำใช้หมุนเวียนในช่วงฤดูแล้งในพื้นที่ฝั่งตะวันตกลุ่มน้ำเจ้าพระยา ได้ตลอดเวลา โดยมีการปรับปรุงคันควบคู่น้ำทะเล ระยะทาง ๔๒ กิโลเมตร เพื่อให้ น้ำเสียและน้ำเค็มสามารถระบายออกได้รวดเร็วมากขึ้น และจะมีการก่อสร้างสถานีสูบน้ำปลายคลองแสมดำ บริเวณก่อนบรรจบคลองพิทยาลงกรณ์ เพื่อเพิ่มประสิทธิภาพการระบายน้ำจากพื้นที่แก้มลิงคลองมหาชัย-คลองสนามชัยลงสู่ทะเลโดยตรง ในอัตราการระบาย ๖๐ ลูกบาศก์เมตรต่อวินาที ขณะที่สถานการณ์น้ำที่เขื่อนเจ้าพระยาจังหวัดชัยนาท เข้าสู่ขั้นวิกฤต ระดับน้ำอยู่ที่ ๑๔.๘๔ เมตร ซึ่งต่ำกว่าระดับกักเก็บที่ ๑๕ เมตร ขณะที่ท้ายเขื่อนระดับน้ำอยู่ที่ ๕.๖๕ เมตร ซึ่งถือว่าต่ำมาก ซึ่งทางจังหวัดชัยนาทได้ขอความร่วมมือชาวบ้านห้ามทำนารอบ ๓ โดยเด็ดขาดแล้ว

๖. คาดการณ์สภาพอากาศ ๗ วัน (กรมอุตุนิยมวิทยา) ในช่วงวันที่ ๒๑-๒๔ มี.ค. ประเทศไทยตอนบนมีอากาศร้อนถึงร้อนจัดกับมีฟ้าหลัวในตอนกลางวัน โดยมีฝนฟ้าคะนองบางแห่งในภาคตะวันออกเฉียงเหนือตอนล่าง ภาคตะวันออก และภาคใต้ ส่วนในช่วงวันที่ ๒๕-๒๗ มี.ค. ประเทศไทยตอนบนจะมีพายุฤดูร้อนเกิดขึ้น โดยมีพายุฝนฟ้าคะนอง ลมกระโชกแรง และลูกเห็บตกบางพื้นที่ ส่วนภาคใต้มีฝนฟ้าคะนองบางแห่ง

๗. พื้นที่ที่ควรเฝ้าระวังเดือนกัญวิกฤติน้ำ (น้ำท่วม ภัยแล้ง) NASA (๒๔ ชั่วโมง): รายงานพื้นที่ที่อาจเกิดน้ำท่วม (๒๑ มี.ค.) ได้แก่ ภาคตะวันออกเฉียงเหนือ คือ จ.ชัยภูมิ นครราชสีมา สุรินทร์ และศรีสะเกษ ภาคใต้ คือ จ.พังงา สุราษฎร์ธานี กระบี่ นครศรีธรรมราช ตรัง และยะลา

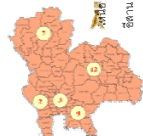
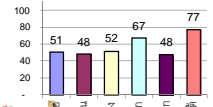
รายงานสรุปสภาพน้ำในอ่างเก็บน้ำขนาดใหญ่และขนาดกลาง

รายงานสถานการณ์ ณ วันที่ 21 มีนาคม 2560

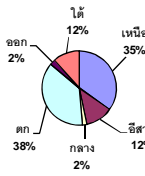
ปริมาณน้ำในอ่างที่ใช้การได้ในสัปดาห์นี้ + มากกว่า / - น้อยกว่า สัปดาห์ก่อน **598.88** ล้าน ลบ.ม.

สถานการณ์ปริมาณน้ำในอ่างเก็บน้ำที่ใช้ในทุกกิจกรรมทั่วประเทศ มากกว่าปริมาณน้ำที่ไหลเข้าอ่าง เนื่องด้วยเก็บสัปดาห์ที่ผ่านมา ควบคู่กับอ่างขังน้ำทิ้ง

% ปริมาณน้ำรวมแต่ละภาคปัจจุบัน



ปริมาณน้ำรวมทั้งประเทศ 70,921 ล้าน ลบ.ม. (100%)



เปรียบเทียบปริมาณน้ำรวมทั่วประเทศ ปัจจุบัน ใน ปี 60 และ ปี 59

วันที่ 21 มีนาคม 2560 เท่ากับ

42,284 ล้าน ลบ.ม. หรือ เท่ากับ

60%

วันที่ 21 มีนาคม 2559 เท่ากับ

35,257 ล้าน ลบ.ม. หรือ เท่ากับ

50%

ภาค	สถานการณ์ปริมาณน้ำในอ่าง				ปริมาณน้ำเปลี่ยนแปลง (ล้าน ม.³)	สถานะ
	ลดลง (แห่ง)	คงที่ (แห่ง)	เพิ่มขึ้น (แห่ง)	รวม (แห่ง)		
ภาคเหนือ	7	-	-	7	-276.00	ปริมาณน้ำในอ่างเก็บน้ำลดลง
ภาคตะวันออกเฉียงเหนือ	8	3	1	12	-80.00	ปริมาณน้ำในอ่างเก็บน้ำลดลง
ภาคกลาง	2	1	-	3	-41.00	ปริมาณน้ำในอ่างเก็บน้ำลดลง
ภาคตะวันออก	2	-	-	2	-141.00	ปริมาณน้ำในอ่างเก็บน้ำลดลง
ภาคตะวันออกเฉียงเหนือ	8	1	1	10	-31.88	ปริมาณน้ำในอ่างเก็บน้ำลดลง
ภาคใต้	3	-	1	4	-29.00	ปริมาณน้ำในอ่างเก็บน้ำลดลง
รวมทั้งประเทศ	30	5	3	38	-598.88	ปริมาณน้ำในอ่างเก็บน้ำลดลง

สรุปสถานการณ์ปริมาณน้ำในอ่างน้ำ

คงที่	5	อ่าง
ลดลง	30	อ่าง
เพิ่มขึ้น	3	อ่าง

ภาค	อ่างเก็บน้ำ	ความจุที่ใช้งาน รก. (ล้าน ม.³)	ปริมาณน้ำที่ใช้งานได้ (ล้าน ม.³)	ปริมาณน้ำรวม วันที่ 21 มีนาคม 2559 (ล้าน ม.³)	%	ปัจจุบัน วันที่ 21 มีนาคม 2560				สัปดาห์ก่อน วันที่ 15 มีนาคม 2560				ปริมาณน้ำ + เพิ่มขึ้น - ลดลง (ล้าน ม.³)	สถานการณ์	
						ปริมาณน้ำรวม (ล้าน ม.³)	%	ปริมาณน้ำใช้การได้จริง (ล้าน ม.³)	%	ปริมาณน้ำรวม (ล้าน ม.³)	%	ปริมาณน้ำใช้การได้จริง (ล้าน ม.³)	%			
ภาคเหนือ (7)																
ภูมิพล (2)	ตาก	13,462	3,800	9,662	4,495	33%	6,179	46%	2,379	18%	6,254	46%	2,454	18%	-75.00	ลดลง
สิริกิติ์ (2)	อุดรดิตถ์	9,510	2,850	6,660	4,147	44%	5,473	58%	2,623	28%	5,614	59%	2,764	29%	-141.00	ลดลง
แม่โจ้	เชียงใหม่	265	12	253	51	19%	137	52%	125	47%	145	55%	133	50%	-8.00	ลดลง
แม่กวาง	เชียงใหม่	263	14	249	27	10%	70	27%	56	21%	77	29%	63	24%	-7.00	ลดลง
ก๊วยหลม	ลำปาง	106	3	103	26	25%	53	50%	50	47%	61	58%	58	55%	-8.00	ลดลง
กัวคองหมา	ลำปาง	170	6	164	22	13%	142	84%	136	80%	147	86%	141	83%	-5.00	ลดลง
แควน้อย	พิษณุโลก	939	43	896	312	33%	454	48%	411	44%	486	52%	443	47%	-32.00	ลดลง
รวมภาคเหนือ	34.85%	24,715	6,728	17,987	9,080	37%	12,508	51%	5,780	23%	12,784	52%	6,056	25%	-276.00	ลดลง
ภาคตะวันออกเฉียงเหนือ (12)																
ห้วยหลวง	อุดรธานี	136	7	129	22	16%	71	52%	64	47%	73	54%	66	49%	-2.00	ลดลง
น้ำอูน	สกลนคร	520	45	475	153	29%	196	38%	151	29%	198	38%	153	29%	-2.00	ลดลง
น้ำพุง (2)	สกลนคร	165	8	157	57	35%	56	34%	48	29%	56	34%	48	29%	-	คงที่
จุฬารัตน์ (2)	ชัยภูมิ	164	37	127	59	36%	81	49%	44	27%	84	51%	47	29%	-3.00	ลดลง
อุบลรัตน์ (2)	ขอนแก่น	2,431	581	1,850	605	25%	1,352	56%	771	32%	1,388	57%	807	33%	-36.00	ลดลง
ลำปาว	กาฬสินธุ์	1,980	100	1,880	510	26%	693	35%	593	30%	688	35%	588	30%	5.00	เพิ่มขึ้น
ลำตะคอง	นครราชสีมา	314	22	292	95	30%	88	28%	66	21%	89	28%	67	21%	-1.00	ลดลง
ลำพระเพลิง	นครราชสีมา	155	1	154	59	38%	65	42%	64	41%	65	42%	64	41%	-	คงที่
มูลบน	นครราชสีมา	141	7	134	40	28%	60	43%	53	38%	61	43%	54	38%	-1.00	ลดลง
ลำน้ำแซะ	นครราชสีมา	275	7	268	80	29%	94	34%	87	32%	99	36%	92	33%	-5.00	ลดลง
ลำน้ำรอง	บุรีรัมย์	121	3	118	61	50%	57	47%	54	45%	57	47%	54	45%	-	คงที่
สิรินธร (2)	อุบลราชธานี	1,966	831	1,135	1,078	55%	1,224	62%	393	20%	1,259	64%	428	22%	-35.00	ลดลง
รวมภาคตะวันออกเฉียงเหนือ	11.80%	8,369	1,649	6,720	2,819	34%	4,037	48%	2,388	29%	4,118	49%	2,468	29%	-80.00	ลดลง
ภาคกลาง (3)																
ปาล์มชลสิทธิ์	ลพบุรี	960	3	957	341	36%	431	45%	428	45%	462	48%	459	48%	-31.00	ลดลง
ห้วยเสลา	อุทัยธานี	160	17	143	46	29%	85	53%	68	43%	85	53%	68	43%	-	คงที่
กระเสียว	สุพรรณบุรี	240	40	200	54	23%	187	78%	147	61%	197	82%	157	65%	-10.00	ลดลง
รวมภาคกลาง	1.92%	1,360	60	1,300	441	32%	703	52%	643	47%	744	55%	684	50%	-41.00	ลดลง
ภาคตะวันออก (2)																
ศรีนครินทร์ (2)	กาญจนบุรี	17,745	10,265	7,480	12,292	69%	13,088	74%	2,823	16%	13,140	74%	2,875	16%	-52.00	ลดลง
วชิราลงกรณ (2)	กาญจนบุรี	8,860	3,012	5,848	4,420	50%	4,817	54%	1,805	20%	4,906	55%	1,894	21%	-89.00	ลดลง
รวมภาคตะวันออก	37.51%	26,605	13,277	13,328	16,712	63%	17,905	67%	4,628	17%	18,046	68%	4,769	18%	-141.00	ลดลง
ภาคตะวันออก (6+4)																
ขุนด่าน	นครนายก	224	5.00	219	93	42%	106	47%	101	45%	112	50%	107	48%	-6.00	ลดลง
คลองสีด	ฉะเชิงเทรา	420	30.00	390	114	27%	122	29%	92	22%	122	29%	92	22%	-	คงที่
บางพระ (3)	ชลบุรี	117	12.00	105	31	26%	77	66%	65	56%	76	65%	64	55%	1.00	เพิ่มขึ้น
หนองปลาไหล (3)	ระยอง	164	13.75	150	129	79%	94	57%	80	49%	97	59%	83	51%	-3.00	ลดลง
ประแสร์ (3)	ระยอง	295	20.00	275	191	65%	133	45%	113	38%	139	47%	119	40%	-6.00	ลดลง
มาบประชัน (3)	ระยอง	17	0.72	16	9	55%	8	46%	7	42%	8	48%	7.21	43%	-0.29	ลดลง
หนองค้อ (3)	ระยอง	21	1.00	20	5	23%	11	52%	10	47%	11	53%	10.26	48%	-0.17	ลดลง
คลองกาย (3)	ระยอง	79	3.00	76	31	39%	51	64%	48	60%	53	67%	50.09	63%	-2.33	ลดลง
คลองใหญ่ (3)	ระยอง	45	3.00	42	25	56%	23	50%	20	43%	24	52%	20.79	46%	-1.08	ลดลง
นขบดินทรจินดา	ปราจีนบุรี	295	19.00	276	-	0%	176	60%	157	53%	190	64%	171.00	58%	-14.00	ลดลง
รวมภาคตะวันออก	2.37%	1,678	107	1,570	630	38%	800	48%	693	41%	832	50%	725	43%	-31.88	ลดลง
ภาคใต้ (4)																
แก่งกระจาน	เพชรบุรี	710	65	645	263	37%	327	46%	262	37%	331	47%	266	37%	-4.00	ลดลง
ปราณบุรี	ประจวบคีรีขันธ์	391	18	373	85	22%	189	48%	171	44%	190	49%	172	44%	-1.00	ลดลง
รัชชประภา (2)	สุราษฎร์ธานี	5,639	1,352	4,287	4,284	76%	4,775	85%	3,423	61%	4,800	85%	3,448	61%	-25.00	ลดลง
บางกลาง (2)	ยะลา	1,454	276	1,178	943	65%	1,041	72%	765	53%	1,040	72%	764	53%	1.00	เพิ่มขึ้น
รวมภาคใต้	11.55%	8,194	1,711	6,483	5,575	68%	6,332	77%	4,621	56%	6,361	78%	4,650	57%	-29.00	ลดลง
รวมทั้งประเทศ	100%(38)	70,921	23,532	47,388	35,257	50%	42,284	60%	18,753	26%	42,884	60%	19,352	27%	-598.88	ลดลง

ที่มาข้อมูล : ตารางสรุปสภาพน้ำในอ่างเก็บน้ำขนาดใหญ่ทั่วประเทศ และตารางสรุปสภาพน้ำในอ่างเก็บน้ำภาคตะวันออก กรมชลประทาน

หมายเหตุ :

- 1) อ่างเก็บน้ำขนาดใหญ่ หมายถึง อ่างเก็บน้ำที่มีความจุตั้งแต่ 100 ล้าน ลบ.ม. ขึ้นไป
- 2) เป็นอ่างเก็บน้ำอยู่ในความรับผิดชอบของการไฟฟ้าฝ่ายผลิตแห่งประเทศไทย(10) นอกนั้นอยู่ในความรับผิดชอบของกรมชลประทาน (28)
- 3) เป็นอ่างเก็บน้ำขนาดกลางที่มีความสำคัญต่อการชลประทานและการประปาฯ ของลุ่มน้ำชายฝั่งทะเลตะวันออก
- 4) ที่มา : กรมชลประทาน และการไฟฟ้าฝ่ายผลิตแห่งประเทศไทย
- 5) จังหวัดที่มีอ่างเก็บน้ำขนาดใหญ่มีจำนวน 26 จังหวัด ไม่มี 50 จังหวัด

รท. นายถียง ระดับแก้ว กิ่งทองอ่าง



ศูนย์เขื่อนฯ



ศูนย์ป้องกันวิกฤติน้ำ กรมทรัพยากรน้ำ

ลำดับของเขื่อนตามความจุ

- 1.ศรีนครินทร์ 2.ภูมิพล 3.สิริกิติ์ 4.วชิราลงกรณ 5.รัชชประภา
- 6.มูลรัตน์ 7.สิรินธร 8.บางกลาง 9.ลำปาว 10.ป่าสัก

ลำดับของเขื่อนตามปริมาณน้ำใช้การได้

- 1.ภูมิพล 2.ศรีนครินทร์ 3.สิริกิติ์ 4.วชิราลงกรณ 5.รัชชประภา
- 6.ลำปาว 7.มูลรัตน์ 8.บางกลาง 9.สิรินธร 10.ป่าสัก