



**รายงานการเฝ้าระวังติดตามสถานการณ์น้ำและความช่วยเหลือ
ศูนย์ปฏิบัติการทรัพยากรธรรมชาติและสิ่งแวดล้อม (ด้านทรัพยากรน้ำ)
กระทรวงทรัพยากรธรรมชาติและสิ่งแวดล้อม**

กองวิเคราะห์และประเมินสถานการณ์น้ำ กรมทรัพยากรน้ำ

โทรศัพท์ ๐ ๒๒๗๒ ๖๐๐๐ ต่อ ๖๔๔๕ โทรสาร ๐ ๒๒๗๘ ๖๖๒๙ www.dwr.go.th IDLine: mekhalawoc Email: mekhala@dwr.mail.go.th

ศูนย์เทคโนโลยีสารสนเทศทรัพยากรน้ำบาดาล กรมทรัพยากรน้ำบาดาล

โทรศัพท์ ๐ ๒๖๖๖ ๗๐๙๐ โทรสาร ๐ ๒๖๖๖ ๗๑๐๐ www.dgr.go.th Email: itcenter@dgr.mail.go.th

สำนักงานนโยบายและแผนทรัพยากรธรรมชาติและสิ่งแวดล้อม

โทรศัพท์ ๐ ๒๖๖๕๖๕๐๐ www.onep.go.th Email: webmaster@onep.go.th

กรมทรัพยากรธรณี

โทรศัพท์ ๐ ๒๖๒๑๙๕๐๐ www.dmr.go.th Email: webmaster@dmr.mail.go.th

รายงานฉบับที่ ๖๒๒/๒๕๖๕

เวลา ๑๕.๐๐ น.

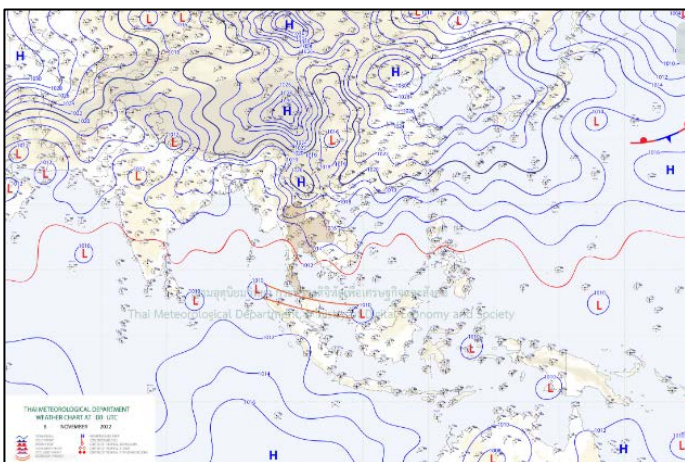
วันที่ ๘ พฤศจิกายน ๒๕๖๕

เรียน รมว.ทส. เลขานุการ รมว.ทส. ที่ปรึกษา รมว.ทส. ปกท.ทส. รอง ปกท.ทส. อทท. อทบ. และหน่วยงานที่เกี่ยวข้อง

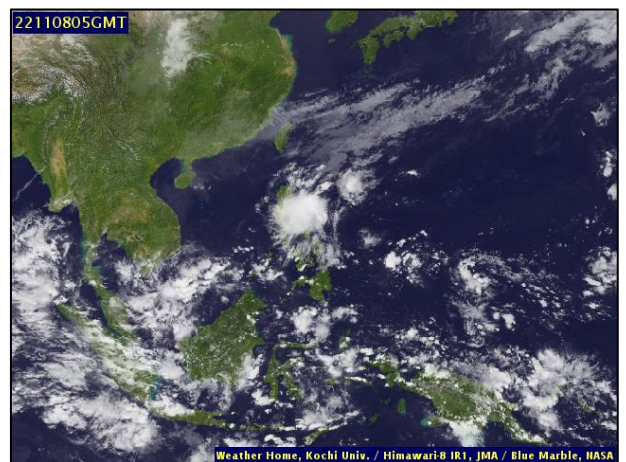
๑. สภาวะอากาศ เวลา ๑๒.๐๐ น. (กรมอุตุนิยมวิทยา)

พยากรณ์อากาศ ๒๔ ชั่วโมงข้างหน้า ร่องมรสุมพาดผ่านภาคใต้ตอนล่างเข้าสู่หย่อมความกดอากาศต่ำเหนือเกาะสุมาตรา ประกอบกับมรสุมตะวันออกเฉียงเหนือและลมตะวันออกเฉียงที่พัดปกคลุมภาคใต้ อ่าวไทย และทะเลอันดามันมีกำลังอ่อนลง ลักษณะเช่นนี้ทำให้ภาคใต้มีฝนลดลง แต่ยังคงมีฝนฟ้าคะนองเกิดขึ้นได้

สำหรับบริเวณความกดอากาศสูงหรือมวลอากาศเย็นกำลังปานกลางยังคงปกคลุมประเทศไทยตอนบน ทำให้ประเทศไทยตอนบนยังคงมีอากาศเย็นถึงหนาว กับมีหมอกบางในตอนเช้า ขอให้ประชาชนดูแลรักษาสุขภาพเนื่องจากสภาพอากาศที่เปลี่ยนแปลงไว้ด้วย

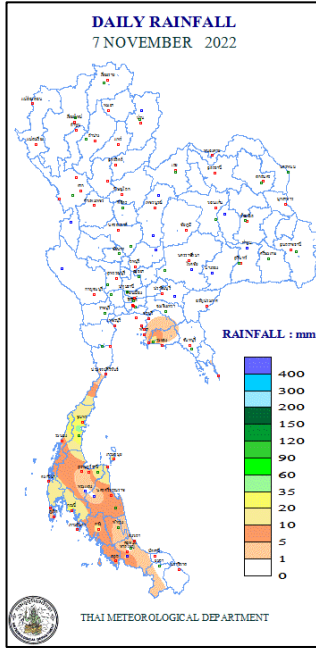


แผนที่อากาศ วันที่ ๘ พ.ย. ๒๕๖๕ เวลา ๐๗.๐๐ น.



ภาพถ่ายดาวเทียม วันที่ ๘ พ.ย. ๒๕๖๕ เวลา ๑๒.๐๐ น.

๒. ปริมาณฝนสะสม ณ เวลา ๐๗.๐๐น.(เมื่อวาน) - ๐๗.๐๐ น.(วันนี้) (กรมอุตุนิยมวิทยา)



| จุดตรวจวัด | ปริมาณฝน (มม.) |
|-------------------------|----------------|
| จ.ชุมพร (สวี สกษ.) | ๔๒.๐ |
| จ.กระบี่ | ๒๔.๖ |
| จ.สุราษฎร์ธานี (สกษ.) | ๒๑.๓ |
| จ.ระยอง (ห้วยโป่ง สกษ.) | ๑๖.๔ |
| จ.พังงา (ตะกั่วป่า) | ๑๓.๒ |
| จ.ภูเก็ต (ศูนย์ฯ) | ๑๒.๗ |
| จ.สุราษฎร์ (เกาะสมุย) | ๑๒.๗ |

๓. ปริมาณฝนสะสมของพื้นที่ลาดเชิงเขา ๑๒ ชม. ที่ผ่านมา (กรมทรัพยากรน้ำ)

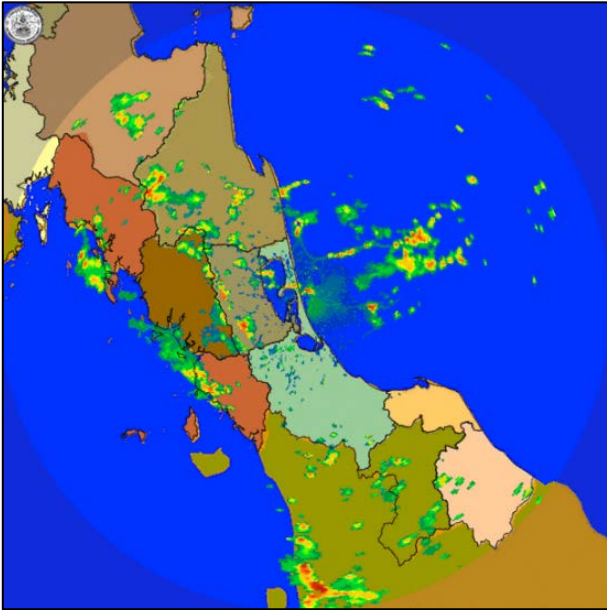
| รหัสสถานี | จุดตรวจวัด | ปริมาณฝน (มม./๑๒ ชม.) |
|-----------|--|-----------------------|
| STN๑๖๐๙ | บ้านห้วยไทร ต.ชุมพล อ.ศรีนครินทร์ จ.พัทลุง | ๖๕.๐ |
| STN๐๑๐๓ | บ้านนาง ต.บ้านนา อ.ศรีนครินทร์ จ.พัทลุง | ๖๓.๐ |
| STN๑๖๐๖ | บ้านควนใหม่ ต.โคกชะงาย อ.เมืองพัทลุง จ.พัทลุง | ๕๕.๕ |
| STN๐๕๗๘ | บ้านห้วยครก ต.ตะพาน อ.ศรีบรรพต จ.พัทลุง | ๔๙.๐ |
| STN๑๖๐๒ | บ้านด่าน ต.น้ำผุด อ.เมืองตรัง จ.ตรัง | ๔๑.๕ |
| STN๐๕๖๗ | บ้านบางเจริญ ต.ไชยราช อ.บางสะพานน้อย จ.ประจวบคีรีขันธ์ | ๓๘.๐ |
| STN๐๕๐๖ | บ้านคลองกรอย ต.ท่าชะมวง อ.รัตภูมิ จ.สงขลา | ๓๘.๐ |
| STN๐๕๑๑ | บ้านโคกไทร ต.คลองเฉลิม อ.กงหรา จ.พัทลุง | ๓๗.๐ |
| STN๑๗๙๕ | บ้านหนักไทร ต.ช่อง อ.นาโยง จ.ตรัง | ๓๓.๐ |
| STN๐๑๑๓ | บ้านไสท่อน ต.ช่อง อ.นาโยง จ.ตรัง | ๒๘.๐ |

๔. ค่าความชื้นในดิน (กรมทรัพยากรน้ำ/คณะกรรมการแม่ข่าย)

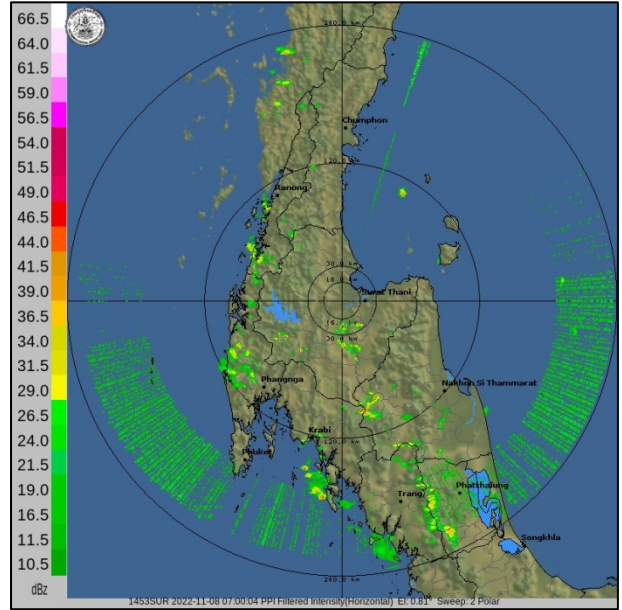
| ภูมิภาค | ความชื้นในดิน [-] ๑ ก.ย. ๖๕ | ความชื้นในดิน [-] ๗ ต.ค. ๖๕ | แนวโน้ม |
|--------------------|-----------------------------|-----------------------------|-----------|
| เหนือ | ๒๐-๔๐ | ๔๐-๖๐ | เพิ่มขึ้น |
| กลาง | ๖๐-๘๐ | ๘๐-๑๐๐ | เพิ่มขึ้น |
| ตะวันออกเฉียงเหนือ | ๔๐-๖๐ | ๘๐-๑๐๐ | เพิ่มขึ้น |
| ตะวันออก | ๔๐-๖๐ | ๘๐-๑๐๐ | เพิ่มขึ้น |
| ตะวันตก | ๒๐-๔๐ | ๔๐-๖๐ | เพิ่มขึ้น |
| ใต้ | ๔๐-๖๐ | ๔๐-๖๐ | ทรงตัว |

หมายเหตุ : ความชื้นในดิน ๐ หมายถึง ดินที่แห้งสนิท และ ๑๐๐ หมายถึง ดินที่อิ่มน้ำ

๕. เรดาร์ตรวจอากาศ ณ วันที่ ๘ พฤศจิกายน ๒๕๖๕ (กรมอุตุนิยมวิทยา)



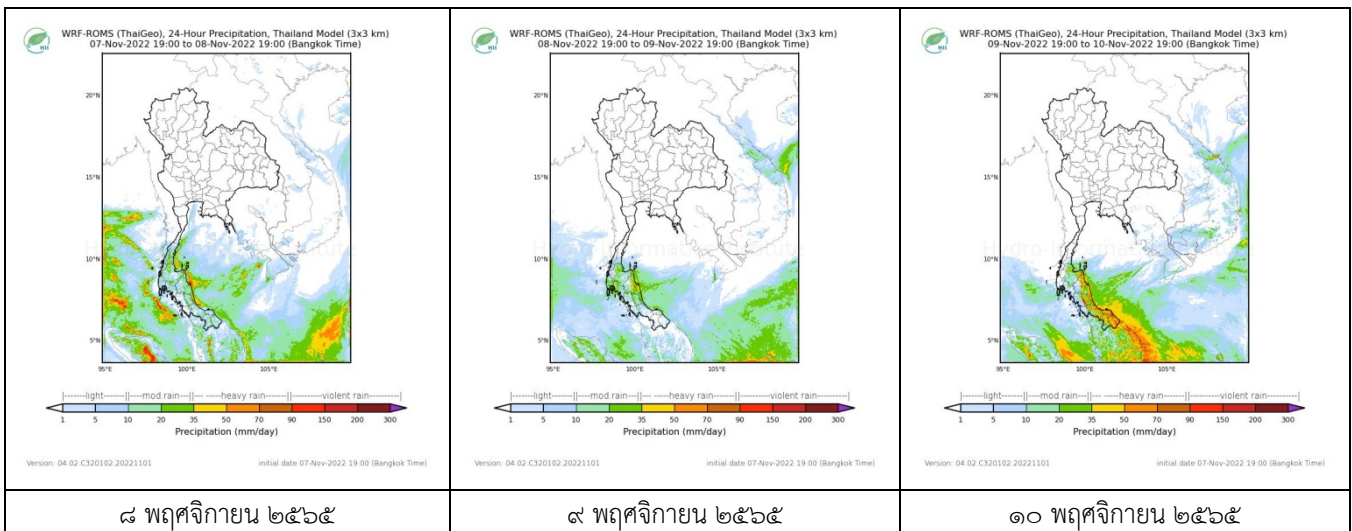
สถานีสีทิงพระ จ.สงขลา เวลา ๑๔.๐๐ น.



สถานีสุราษฎร์ธานี เวลา ๑๔.๐๐ น.

จากเรดาร์ตรวจอากาศพบว่ามีกลุ่มเมฆฝนบริเวณภาคตะวันออกเฉียงเหนือของประเทศไทย

๖. แผนภาพคาดการณ์ฝนล่วงหน้า ๓ วัน (สถาบันสารสนเทศทรัพยากรน้ำ (องค์การมหาชน))



๘ พฤศจิกายน ๒๕๖๕

๙ พฤศจิกายน ๒๕๖๕

๑๐ พฤศจิกายน ๒๕๖๕

๗. สถานการณ์น้ำในแหล่งเก็บกักน้ำ ณ วันที่ ๘ พฤศจิกายน ๒๕๖๕ (กรมชลประทาน กรมทรัพยากรน้ำ และสททช.)

๗.๑ ปริมาณน้ำในอ่างฯ ๕๙,๒๕๗ ล้าน ลบ.ม. คิดเป็นร้อยละ ๘๔ (ปริมาณน้ำใช้การได้ ๓๕,๗๒๐ ล้าน ลบ.ม. คิดเป็นร้อยละ ๗๕) ปริมาณน้ำในอ่างฯ เทียบกับปี ๒๕๖๔ (๕๔,๕๑๙ ล้าน ลบ.ม. คิดเป็นร้อยละ ๗๗) มากกว่าปี ๒๕๖๔ จำนวน ๔,๗๓๘ ล้าน ลบ.ม. ปริมาณน้ำไหลลงอ่างฯ จำนวน ๘๒.๗๑ ลบ.ม. ปริมาณน้ำระบาย จำนวน ๑๐๑.๘๔ ล้าน ลบ.ม. สามารถรับน้ำได้อีก ๑๒,๐๓๙ ล้าน ลบ.ม.

| อ่างเก็บน้ำ | ความจุที่ รณ. (ล้าน ลบ.ม.) | ปริมาณ น้ำในอ่าง | | ปริมาณ น้ำใช้การได้ | | ปริมาณ น้ำไหลลงอ่าง | | ปริมาณ น้ำระบาย | | ปริมาณ น้ำรับได้อีก (ล้าน ม. ^๓) (ความจุที่รณ- ปริมาณน้ำ ปัจจุบัน) |
|-------------|----------------------------------|-----------------------------------|-------------------------|-----------------------------------|------------------------|-----------------------------------|-------------------------------------|-----------------------------------|-------------------------------------|--|
| | | ปริมาณ (ล้าน ม. ^๓) | % น้ำ เก็บ กัก | ปริมาณ (ล้าน ม. ^๓) | % น้ำ ใช้ การ | วันนี้ (ล้าน ม. ^๓) | เมื่อวาน (ล้าน ม. ^๓) | วันนี้ (ล้าน ม. ^๓) | เมื่อวาน (ล้าน ม. ^๓) | |
| ๑.ภูมิพล | ๑๓,๔๖๒ | ๑๒,๐๔๒ | ๘๙ | ๘,๒๔๒ | ๘๕ | ๑๓.๗๘ | ๑๓.๔๖ | ๔.๐๐ | ๔.๐๐ | ๑,๔๒๐ |
| ๒.สิริกิติ์ | ๙,๕๑๐ | ๖,๘๔๘ | ๗๒ | ๓,๙๙๘ | ๖๐ | ๗.๕๒ | ๗.๖๙ | ๘.๙๙ | ๙.๑๕ | ๒,๖๖๒ |
| ๓.จุฬารัตน์ | ๑๖๔ | ๑๔๘ | ๙๐ | ๑๑๑ | ๘๗ | ๐.๒๐ | ๐.๓๒ | ๐.๗๙ | ๐.๘๑ | ๑๖ |
| ๔.อุบลรัตน์ | ๒,๔๓๑ | ๒,๗๒๒ | ๑๑๒ | ๒,๑๔๑ | ๑๑๖ | ๗.๘๙ | ๔.๐๖ | ๒๖.๐๓ | ๒๖.๐๒ | เพิ่มความจุ |

| | | | | | | | | | | |
|--------------------|--------|--------|-----|-------|-----|-------|-------|-------|-------|------------|
| ๕.ลำปาง | ๑,๙๘๐ | ๑,๗๙๗ | ๙๑ | ๑,๖๙๗ | ๙๐ | ๑.๗๓ | ๐.๐๐ | ๐.๒๓ | ๐.๑๖ | ๑๘๓ |
| ๖.สุรินทร์ | ๑,๙๖๖ | ๑,๗๕๐ | ๘๙ | ๙๑๘ | ๘๑ | ๐.๐๐ | ๑.๑๔ | ๓.๑๒ | ๒.๙๕ | ๒๑๖ |
| ๗.ป่าสักชลสิทธิ์ | ๙๖๐ | ๙๖๕ | ๑๐๑ | ๙๖๒ | ๑๐๑ | ๓.๒๗ | ๓.๒๗ | ๔.๓๕ | ๔.๓๕ | เต็มความจุ |
| ๘.ศรีนครินทร์ | ๑๗,๗๔๕ | ๑๕,๙๗๘ | ๙๐ | ๕,๗๑๓ | ๗๖ | ๑๑.๕๑ | ๑๓.๒๓ | ๑๒.๐๕ | ๑๒.๐๓ | ๑,๗๖๗ |
| ๙.วชิราลงกรณ์ | ๘,๘๖๐ | ๖,๒๔๑ | ๗๐ | ๓,๒๒๙ | ๕๕ | ๕.๒๙ | ๕.๒๖ | ๑๔.๐๕ | ๑๔.๐๓ | ๒,๖๑๙ |
| ๑๐.ขุนด่านปราการชล | ๒๒๔ | ๒๒๒ | ๙๙ | ๒๑๘ | ๙๙ | ๐.๑๑ | ๐.๐๕ | ๐.๐๔ | ๐.๒๙ | ๒ |
| ๑๑.รัชชประภา | ๕,๖๓๙ | ๓,๗๕๕ | ๖๗ | ๒,๔๐๔ | ๕๖ | ๓.๘๘ | ๖.๓๔ | ๔.๙๘ | ๓.๑๘ | ๑,๘๘๔ |
| ๑๒.บางกลาง | ๑,๔๕๔ | ๘๖๐ | ๕๙ | ๕๘๔ | ๕๐ | ๑๗.๔๕ | ๑๖.๘๙ | ๔.๑๐ | ๔.๐๖ | ๕๙๔ |

๗.๒ อ่างเก็บน้ำขนาดกลาง ๔๑๒ แห่ง มีปริมาณน้ำ ๔,๗๙๙ ล้าน ลบ.ม. (๘๙%) ปริมาณน้ำใช้การ ๔,๓๙๖ ล้าน ลบ.ม. (๘๘%)

๗.๓ แหล่งน้ำในพื้นที่นอกเขตชลประทาน ๑๐๒,๐๙๙ แห่ง มีปริมาณน้ำรวม ๗,๘๒๙ ล้าน ลบ.ม. (๙๓%)

๗.๔ แหล่งน้ำขนาดเล็กนอกเขตชลประทาน ๑๓๘ แห่ง ตรวจวัดโดยกรมทรัพยากรน้ำ เริ่มต้นฤดูฝน มีปริมาณน้ำ ๒๐๑.๖๐ ล้าน ลบ.ม. (๘๐%) ปริมาณน้ำปัจจุบัน ๒๖๐.๑๐ ล้าน ลบ.ม. (๙๕%)

| ภูมิภาค | จำนวน (แห่ง) | ปริมาณรวม (ล้าน ลบ.ม.) | ปริมาณน้ำ (ล้าน ลบ.ม.) | | | | | | | |
|--------------------|--------------|------------------------|------------------------|----------|----------|----------|----------|----------|-----------|--------|
| | | | เดือน | | | | | | ปัจจุบัน | |
| | | | พ.ค. ๖๕ | มิ.ย. ๖๕ | ก.ค. ๖๕ | ส.ค. ๖๕ | ก.ย. ๖๕ | ต.ค. ๖๕ | ๔ พ.ย. ๖๕ | ร้อยละ |
| เหนือ | ๑๗,๒๔๙ | ๑,๑๐๓ | ๕๔๔.๐๒ | ๖๐๙.๖๙ | ๕๗๓.๐๖ | ๗๖๔.๙๖ | ๗๙๘.๔๐ | ๙๕๗.๕๕ | ๙๔๐.๕๖ | ๙๖ |
| ตะวันออกเฉียงเหนือ | ๕๔,๕๕๗ | ๓,๕๖๔ | ๒,๔๗๕.๐๕ | ๒,๘๐๙.๗๔ | ๒,๕๕๓.๙๑ | ๓,๔๕๕.๒๑ | ๓,๕๐๓.๕๒ | ๔,๔๔๑.๕๕ | ๓,๙๘๕.๘๕ | ๙๒ |
| กลาง | ๑๖,๓๖๗ | ๑,๑๓๗ | ๙๖๗.๓๘ | ๙๔๐.๔๕ | ๘๖๗.๕๔ | ๑,๐๙๕.๓๕ | ๑,๐๘๓.๗๑ | ๑,๔๖๘.๓๓ | ๑,๕๒๕.๘๓ | ๙๕ |
| ตะวันออก | ๗,๘๐๔ | ๖๓๕ | ๖๑๐.๑๕ | ๕๘๘.๐๙ | ๕๓๔.๒๓ | ๗๗๓.๙๙ | ๗๔๕.๒๑ | ๙๖๑.๓๙ | ๙๙๘.๔๒ | ๑๐๐ |
| ตะวันตก | ๒,๕๐๖ | ๗๑๑ | ๑๔๐.๕๘ | ๑๓๖.๓๔ | ๑๓๒.๐๓ | ๑๑๖.๔๐ | ๑๑๔.๘๐ | ๑๑๗.๒๑ | ๑๖๘.๐๑ | ๑๐๒ |
| ใต้ | ๓,๖๒๖ | ๑,๓๑๙ | ๒๗๘.๖๖ | ๒๖๖.๕๐ | ๒๕๐.๓๐ | ๒๒๖.๓๑ | ๒๑๙.๑๑ | ๒๐๗.๕๘ | ๒๑๐.๘๓ | ๖๒ |
| รวม | ๑๐๒,๐๙๙.๐๐ | ๘,๔๗๐ | ๕,๐๑๕.๘๓ | ๕,๓๕๐.๘๐ | ๔,๙๐๑.๐๘ | ๖,๔๓๑.๒๒ | ๖,๔๖๔.๗๖ | ๘,๑๕๓.๖๑ | ๗,๘๒๙.๕๐ | ๙๒ |

๘. สถานการณ์น้ำในประเทศ ณ วันที่ ๕ - ๘ พฤศจิกายน ๒๕๖๕ (กรมชลประทาน)

| สถานี | แม่น้ำ | อำเภอ | จังหวัด | ระดับตลิ่ง (ม. รทก.) | ระดับน้ำ (ม.รทก.) | | | | แนวโน้ม | เปรียบเทียบระดับตลิ่ง |
|-------|-------------|-------------|---------------|----------------------|-------------------|---------|--------|--------|-----------|-----------------------|
| | | | | | เสาร์ | อาทิตย์ | จันทร์ | อังคาร | | |
| | | | | | ๕ พ.ย. | ๖ พ.ย. | ๗ พ.ย. | ๘ พ.ย. | | |
| P.๑ | ปิง | เมือง | เชียงใหม่ | ๓.๗๐ | ๑.๖๔ | ๑.๔๘ | ๑.๕๐ | ๑.๔๕ | ลดลง | - ๒.๒๕ |
| W.๑C | วัง | เมือง | ลำปาง | ๕.๒๐ | ๐.๐๗ | ๐.๐๐ | -๐.๐๒ | *** | *** | *** |
| Y.๑๖ | ยม | บางระกำ | พิษณุโลก | ๗.๓๐ | ๗.๕๓ | ๗.๓๕ | ๗.๑๗ | ๗.๐๑ | ลดลง | - ๐.๒๙ |
| N.๗A | น่าน | เมือง | พิจิตร | ๙.๘๗ | ๔.๔๐ | ๔.๓๐ | ๔.๐๘ | ๓.๙๕ | ลดลง | - ๕.๙๒ |
| C.๒ | เจ้าพระยา | เมือง | นครสวรรค์ | ๒๕.๗๐ | ๒๑.๗๖ | *** | ๒๑.๒๖ | ๒๑.๐๖ | ลดลง | - ๕.๑๔ |
| C.๑๓ | เจ้าพระยา | สรรพยา | ชัยนาท | ๑๖.๓๔ | ๑๒.๔๖ | *** | ๑๑.๖๕ | ๑๑.๓๖ | ลดลง | - ๔.๙๘ |
| M.๖A | มูล | สตึก | บุรีรัมย์ | ๗.๙๕ | ๖.๘๔ | ๖.๗๔ | ๖.๖๒ | ๖.๕๑ | ลดลง | - ๑.๔๔ |
| M.๑๙๑ | ลำตะคอง | เมือง | นครราชสีมา | ๓.๕๐ | ๑.๖๙ | ๑.๖๕ | ๑.๖๓ | ๑.๖๒ | ลดลง | - ๑.๘๘ |
| M.๗ | มูล | เมือง | อุบลราชธานี | ๗.๐๐ | ๘.๙๒ | ๘.๗๘ | ๘.๖๕ | ๘.๕๒ | ลดลง | ล้นตลิ่ง |
| M.๖๙ | ลำเซบก | ตระการพืชผล | อุบลราชธานี | ๗.๓๐ | ๖.๒๑ | ๖.๑๐ | ๕.๙๕ | ๕.๘๓ | ลดลง | - ๑.๔๗ |
| X.๖๔ | คลองท่าแซะ | ท่าแซะ | ชุมพร | ๑๗.๑๓ | ๙.๑๗ | ๙.๘๔ | ๑๑.๕๑ | ๑๒.๖๔ | เพิ่มขึ้น | - ๔.๔๙ |
| X.๑๔๙ | คลองกลาย | นบพิตำ | นครศรีธรรมราช | ๓๓.๙๖ | ๒๔.๕๔ | ๒๗.๗๘ | ๒๘.๐๖ | ๒๗.๙๑ | ลดลง | - ๖.๐๕ |
| X.๒๗๔ | แม่น้ำโก-ลก | แว้ง | นราธิวาส | ๒๔.๑๘ | ๑๙.๕๒ | ๑๙.๑๑ | ๒๐.๓๐ | ๑๙.๑๑ | ลดลง | - ๕.๐๗ |
| X.๓๗A | แม่น้ำตาปี | พระแสง | สุราษฎร์ธานี | ๑๑.๗๐ | ๗.๓๗ | ๗.๑๒ | ๖.๙๐ | ๖.๗๙ | ลดลง | - ๔.๙๑ |

*** ยังไม่ได้รับรายงาน

๙. สถานการณ์น้ำในพื้นที่ลุ่มน้ำโขง ณ วันที่ ๓๑ ตุลาคม ๒๕๖๕ (คณะกรรมการจัดการแม่น้ำโขง)

| สถานี | ระดับอ้างอิง (ม.รทท.) | ระดับตลิ่ง (ม.) | ระดับน้ำ (ม.) | | เทียบกับ ระดับตลิ่ง (ม.) | ระดับน้ำคาดการณ์ (ม.) | | | | |
|------------------------|--------------------------|--------------------|---------------|---------|--------------------------------|-----------------------|--------|--------|--------|--------|
| | | | ๓๐ ต.ค. | ๓๑ ต.ค. | | ๑ พ.ย. | ๒ พ.ย. | ๓ พ.ย. | ๔ พ.ย. | ๕ พ.ย. |
| เขื่อนจันทอง (จีน) | - | - | ๕๓๖.๒๗ | ๕๓๖.๖๑ | - | - | - | - | - | - |
| เชียงแสน (เชียงราย) | ๓๕๗.๑๑๐ | ๑๒.๘๐ | ๓.๒๘ | ๓.๓๕ | -๙.๔๕ | ๓.๒๘ | ๓.๒๕ | ๓.๑๘ | ๓.๒๒ | ๓.๐๔ |
| หลวงพระบาง (สปป.ลาว) | ๒๖๗.๑๙๕ | ๑๘.๐๐ | ๙.๓๘ | ๙.๒๖ | -๘.๗๔ | ๙.๓๕ | ๙.๔๐ | ๙.๓๐ | ๙.๒๕ | ๙.๑๗ |
| เชียงคาน (เลย) | ๑๙๔.๑๑๘ | ๑๖.๐๐ | ๖.๕๘ | ๖.๕๘ | -๙.๔๒ | ๖.๕๒ | ๖.๕๙ | ๖.๖๒ | ๖.๕๕ | ๖.๕๐ |
| เวียงจันทน์ (สปป.ลาว) | ๑๕๘.๐๔๐ | ๑๒.๕๐ | ๔.๐๒ | ๔.๐๓ | -๘.๔๗ | ๔.๐๕ | ๔.๐๐ | ๔.๐๘ | ๔.๑๓ | ๔.๐๕ |
| เมือง (หนองคาย) | ๑๕๓.๖๔๘ | ๑๒.๒๐ | ๓.๔๒ | ๓.๔๓ | -๘.๗๗ | ๓.๔๕ | ๓.๔๐ | ๓.๔๗ | ๓.๕๒ | ๓.๔๕ |
| ปากซัน (สปป.ลาว) | ๑๔๒.๑๒๕ | ๑๔.๕๐ | ๔.๑๐ | ๔.๐๖ | -๑๐.๔๔ | ๔.๐๐ | ๔.๐๐ | ๓.๙๖ | ๔.๐๐ | ๔.๐๓ |
| เมือง (นครพนม) | ๑๓๐.๙๖๑ | ๑๒.๐๐ | ๓.๑๑ | ๒.๙๘ | -๙.๐๒ | ๒.๘๗ | ๒.๗๕ | ๒.๗๓ | ๒.๖๗ | ๒.๗๐ |
| ท่าแขก (สปป.ลาว) | ๑๒๙.๖๒๙ | ๑๔.๐๐ | ๔.๒๗ | ๔.๑๘ | -๙.๘๒ | ๔.๑๐ | ๓.๙๙ | ๓.๙๖ | ๓.๙๐ | ๓.๙๔ |
| เมือง (มุกดาหาร) | ๑๒๔.๒๑๙ | ๑๒.๕๐ | ๓.๒๐ | ๓.๑๒ | -๙.๓๘ | ๓.๐๒ | ๒.๙๓ | ๒.๘๑ | ๒.๗๗ | ๒.๗๐ |
| สะพานมิตรภาพ (สปป.ลาว) | ๑๒๕.๔๑๐ | ๑๓.๐๐ | ๑.๖๔ | ๑.๕๖ | -๑๑.๔๔ | ๑.๔๗ | ๑.๓๙ | ๑.๒๘ | ๑.๒๕ | ๑.๑๙ |
| โขงเจียม (อุบลราชธานี) | ๘๙.๐๓๐ | ๑๔.๕๐ | ๖.๑๙ | ๖.๐๒ | -๘.๔๘ | ๕.๙๐ | ๕.๗๖ | ๕.๖๔ | ๕.๔๙ | ๕.๔๑ |
| ปากซ (สปป.ลาว) | ๘๖.๔๙๐ | ๑๒.๐๐ | ๔.๖๘ | ๔.๕๔ | -๗.๔๖ | ๔.๔๕ | ๔.๓๔ | ๔.๒๕ | ๔.๑๓ | ๔.๐๗ |

***ไม่มีสถานการณ์

๑๐. สถานการณ์เตือนภัย Early Warning ณ วันที่ ๘ พฤศจิกายน ๒๕๖๕ (กรมทรัพยากรน้ำ)

| การแจ้งเตือน | สถานี | การแจ้งเตือน | ช่วงเวลา |
|-----------------------------|-------|--------------|----------|
| เตือนสีแดง (อพยพ) | - | - | - |
| เตือนสีเหลือง (เตือนภัย) | - | - | - |
| เตือนสีเขียว (เฝ้าระวัง) | - | - | - |

***ไม่มีสถานการณ์

๑๑. พื้นที่ติดตามและเฝ้าระวังสถานการณ์ธรณีพิบัติภัย ณ วันที่ ๘ พฤศจิกายน ๒๕๖๕ (กรมทรัพยากรธรณี)

เนื่องจากในพื้นที่เสี่ยงภัยดินถล่มมีฝนตกหนักต่อเนื่อง ประกอบกับมีพื้นที่คาดการณ์ปริมาณน้ำฝนที่อาจก่อให้เกิดดินถล่มล่วงหน้า โดยเฉพาะในบริเวณจังหวัดชุมพร ระนอง สุราษฎร์ธานี นครศรีธรรมราช พัทลุง และยะลา ศูนย์ปฏิบัติการธรณีพิบัติภัยจึงได้ทำการเฝ้าระวังและติดตามสถานการณ์ธรณีพิบัติภัยดินถล่มและน้ำป่าไหลหลากเป็นพิเศษ และจะทำการแจ้งอาสาสมัครเครือข่ายในพื้นที่เสี่ยงภัยต่อไป

๑๒. เหตุการณ์วิกฤตน้ำปัจจุบัน ณ วันที่ ๘ พฤศจิกายน ๒๕๖๕ [เวลา ๐๘.๐๐ น. - ๑๕.๐๐ น. (วันนี้)]

ไม่มีสถานการณ์

๑๓. สถานการณ์ภาวะน้ำท่วม และสถานการณ์ฝนแล้ง/ฝนทิ้งช่วง ณ วันที่ ๘ พฤศจิกายน ๒๕๖๕ (ปก.)

สถานการณ์อุทกภัยภาคใต้

ร่องมรสุมพาดผ่านภาคใต้ตอนล่างเข้าสู่หย่อมความกดอากาศต่ำบริเวณทะเลอันดามันตอนล่างและช่องแคบมะละกา ประกอบกับมรสุมตะวันออกเฉียงเหนือและลมตะวันออกเฉียงใต้ อ่าวไทย และทะเลอันดามัน ลักษณะเช่นนี้จะทำให้ภาคใต้มีฝนตกหนักถึงหนักมากบางพื้นที่ ซึ่งส่งผลให้เกิดน้ำท่วมฉับพลันน้ำป่าไหลหลาก น้ำล้นตลิ่งและน้ำท่วมขัง ระหว่างวันที่ ๔ - ๘ พ.ย. ๖๕ จำนวน ๕ จ. ๖ อ. ๒๒ ต. ๙๘ ม. (สตูล สงขลา ยะลา ตรัง นครศรีธรรมราช) ประชาชนได้รับผลกระทบ ๕,๑๒๑ ครัวเรือน ปัจจุบันยังคงมีสถานการณ์ ๑ จ. ๑ อ. ๘ ต. ๓๙ ม. ประชาชนได้รับผลกระทบ ๓,๖๗๗ ครัวเรือน

สถานการณ์อุทกภัย

จากสถานการณ์มรสุมตะวันตกเฉียงใต้พัดปกคลุมทะเลอันดามัน ประเทศไทย และอ่าวไทย ทำให้มีฝนตกหนักถึงหนักมากกับมีลมแรง บริเวณภาคเหนือ ภาคตะวันออกเฉียงเหนือ ภาคกลาง ภาคตะวันออก ภาคใต้ และอ่าวไทย และความกดอากาศสูงหรือมวลอากาศเย็นกำลังปานกลางจากประเทศจีนยังคงปกคลุมประเทศไทยตอนบนประกอบกับร่องมรสุมพาดผ่านภาคใต้ตอนกลาง รวมถึงมีการระบายน้ำจากเขื่อนลงแม่น้ำสายหลัก และ ลำน้ำสาขา ซึ่งส่งผลให้เกิดน้ำท่วมฉับพลัน น้ำป่าไหลหลาก น้ำล้นตลิ่งและน้ำท่วมขัง ระหว่างวันที่ ๒๘ ก.ย. - ๘ พ.ย. ๖๕ จำนวน ๕๙ จ. ๓๕๓ อ. ๑,๘๗๙ ต. ๑๑,๗๗๐ ม. ประชาชนได้รับผลกระทบ ๕๒๘,๐๖๓ครัวเรือน มีผู้เสียชีวิต ๑๒ ราย (จ.ศรีสะเกษ ๓ ราย จ.เพชรบูรณ์ ๒ ราย จ.พระนครศรีอยุธยา ๑ ราย จ.สิงห์บุรี ๖ ราย) ปัจจุบันยังคงมีสถานการณ์ ๑๑ จ. ๔๓ อ. ๓๘๗ ต. ๒,๖๘๘ ม. ประชาชนได้รับผลกระทบ ๑๖๔,๖๘๕ ครัวเรือน

๑๔. ลักษณะอากาศ ๗ วันข้างหน้า (ระหว่างวันที่ ๘ - ๑๔ พฤศจิกายน ๒๕๖๕)

ในช่วงวันที่ ๘ - ๙ พ.ย. ๖๕ บริเวณความกดอากาศสูงหรือมวลอากาศเย็นกำลังปานกลางปกคลุมประเทศไทยตอนบน ทำให้ประเทศไทยตอนบนมีอากาศเย็นถึงหนาวกับมีหมอกในตอนเช้า โดยมีฝนเล็กน้อยบางแห่งในภาคตะวันออกเฉียงเหนือ สำหรับร่องมรสุมยังคงพาดผ่านบริเวณภาคใต้ตอนล่าง ในขณะที่มรสุมตะวันออกเฉียงเหนือและลมตะวันออกเฉียงที่พัดปกคลุมอ่าวไทย ภาคใต้ และทะเลอันดามันมีกำลังอ่อนลง ทำให้ภาคใต้มีฝนลดลง แต่ยังคงมีฝนตกหนักบางแห่ง ส่วนในช่วงวันที่ ๑๐ - ๑๔ พ.ย. ๖๕ บริเวณความกดอากาศสูงหรือมวลอากาศเย็นกำลังปานกลางที่ปกคลุมประเทศไทยตอนบนเริ่มมีกำลังอ่อนลง ในขณะที่มีลมตะวันออกเฉียงเหนือพัดปกคลุมภาคตะวันออกเฉียงเหนือตอนล่าง ภาคกลางตอนล่างรวมทั้งกรุงเทพมหานครและปริมณฑล และภาคตะวันออก ลักษณะเช่นนี้ทำให้ประเทศไทยตอนบนยังคงมีอากาศเย็น กับมีหมอกในตอนเช้า และอุณหภูมิจะสูงขึ้น ๑-๓ องศาเซลเซียสในภาคเหนือ ภาคกลาง และภาคตะวันออก ส่วนภาคตะวันออกเฉียงเหนืออุณหภูมิจะสูงขึ้น ๒-๔ องศาเซลเซียส โดยมีฝนบางแห่งบริเวณภาคตะวันออกเฉียงเหนือตอนล่าง ภาคกลางตอนล่าง รวมทั้ง กรุงเทพมหานครและปริมณฑล และภาคตะวันออก สำหรับหย่อมความกดอากาศต่ำปกคลุมประเทศมาเลเซีย ในขณะที่มรสุมตะวันออกเฉียงเหนือและลมตะวันออกเฉียงที่พัดปกคลุมอ่าวไทย ภาคใต้ และทะเลอันดามันจะมีกำลังแรงขึ้น ทำให้ภาคใต้มีฝนเพิ่มขึ้นและมีฝนตกหนักบางแห่ง

๑๕. ความช่วยเหลือภัยแล้งสะสมของกรมทรัพยากรน้ำ

ความช่วยเหลือในพื้นที่ประสบปัญหาอุทกภัย ตั้งแต่วันที่ ๑ สิงหาคม ๒๕๖๕ - ๓๑ ตุลาคม ๒๕๖๕

| หน่วยงาน | จังหวัด | ปริมาณการสูบน้ำ (ลบ.ม.) | ปริมาณการแจกจ่ายน้ำสะอาด (ลิตร) | น้ำดื่มบรรจุขวด (ขวด) | ประโยชน์ที่ได้รับ | | |
|----------|---------------|-------------------------|---------------------------------|-----------------------|-------------------|---------|--------------------|
| | | | | | อุปโภค-บริโภค | | พื้นที่เกษตร (ไร่) |
| | | | | | ครัวเรือน | ประชากร | |
| สทท.๑ | กำแพงเพชร | - | - | ๖๐๐ | ๑๕๐ | ๖๐๐ | - |
| | ลำปาง | ๑,๗๔๔,๐๐๐ | ๑๘,๐๐๐ | ๓,๖๐๐ | ๒๙๕ | ๑,๒๕๕ | - |
| | แม่ฮ่องสอน | - | - | ๑,๓๒๐ | ๒๕๕ | ๑,๐๗๐ | - |
| | เชียงใหม่ | - | - | ๑,๘๐๐ | - | - | - |
| | เชียงราย | - | ๓๖,๐๐๐ | ๑,๘๐๐ | ๑๓๐ | ๖๕๐ | - |
| สทท.๒ | กรุงเทพมหานคร | ๘,๕๙๖,๘๐๐ | - | - | - | - | - |
| | ปทุมธานี | ๑๐,๕๖๖,๐๐๐ | - | - | ๗,๗๕๐ | ๑๖,๒๐๐ | - |
| | สมุทรปราการ | ๖๑๐,๔๐๐ | - | - | - | - | - |
| | นนทบุรี | ๓๒๔,๐๐๐ | - | - | ๕๐๐ | ๑,๕๐๐ | - |
| | นครสวรรค์ | ๑,๔๕๙,๐๘๔ | - | - | ๑,๐๐๐ | ๑๑,๐๐๐ | ๕๑๐ |
| | สิงห์บุรี | ๑,๔๐๑,๘๔๐ | - | - | ๑๔๐ | ๒๕๐ | - |
| | สระบุรี | ๙๗๒,๐๐๐ | - | - | ๓,๙๙๓ | ๗,๘๘๘ | - |
| | อุทัยธานี | ๑๒๙,๖๐๐ | - | - | - | - | - |
| | ชัยนาท | ๖๑,๕๖๐ | - | - | - | - | - |
| สทท.๓ | อุดรธานี | ๑,๒๘๖,๗๐๐ | - | - | ๒,๑๕๙ | ๕,๕๓๑ | ๑๘๐ |

| | | | | | | | |
|-------|-------------|------------|--------|--------|--------|---------|--------|
| | เลย | ๔๐๐,๐๐๐ | - | - | ๑๐,๓๖๔ | ๒๑,๓๔๓ | - |
| สท.๔ | มหาสารคาม | ๑๗๔,๔๐๐ | - | - | ๕๑๓ | ๑,๗๕๙ | - |
| | ขอนแก่น | ๓,๓๗๕,๙๐๐ | - | - | ๕,๑๔๗ | ๑๐,๑๕๕ | - |
| สท.๕ | นครราชสีมา | ๑,๑๓๓,๑๖๐ | - | ๖๐๐ | ๖๐ | ๒๐๐ | - |
| สท.๖ | ปราจีนบุรี | ๒,๑๑๒,๖๓๔ | - | - | ๓๕๘ | ๑,๗๓๐ | ๘๐๐ |
| | ระยอง | ๖๖๗,๒๐๐ | - | - | ๒,๐๐๐ | ๘,๐๐๐ | ๓๐ |
| สท.๗ | ราชบุรี | ๒,๒๖๘,๗๒๐ | - | - | ๑๓๕ | ๔๖๐ | ๕๗๗ |
| | นครปฐม | ๑๔๕,๘๐๐ | - | - | ๙๔๘ | ๒,๔๐๐ | ๓,๐๐๐ |
| | สุพรรณบุรี | ๖,๘๖๑,๔๔๐ | - | - | ๓,๗๒๒ | ๑๐,๔๙๕ | ๒๑,๑๐๐ |
| สท.๙ | อุตรดิตถ์ | - | - | ๕๐๐ | - | - | - |
| | น่าน | - | - | ๒,๐๐๐ | - | - | - |
| | แพร่ | - | - | ๕๐๐ | ๖๑ | ๒๔๔ | - |
| | พิษณุโลก | ๑,๐๗๘,๙๔๐ | - | - | ๑,๓๓๑ | ๕,๑๔๐ | ๒,๒๐๐ |
| | สุโขทัย | ๔๔,๑๖๐ | - | - | ๕๑๓ | ๑,๖๓๐ | - |
| สท.๑๑ | อุบลราชธานี | ๒,๕๗๔,๑๐๐ | - | ๒๗๖ | ๖๙๖ | ๒,๖๓๕ | ๕๐ |
| | ๓๐ จังหวัด | ๔๗,๙๘๘,๔๓๘ | ๕๔,๐๐๐ | ๑๒,๙๙๖ | ๔๒,๒๒๐ | ๑๑๒,๑๓๕ | ๒๘,๔๔๗ |

จึงเรียนมาเพื่อโปรดทราบ

นายภาตล ถาวรฤชรัตน์
อธิบดีกรมทรัพยากรน้ำ
ประธานคณะกรรมการศูนย์ปฏิบัติการ
ทรัพยากรธรรมชาติและสิ่งแวดล้อม (ด้านทรัพยากรน้ำ)