



รายงานสถานการณ์น้ำรายวัน

เสนอโดย

ศูนย์เมขลา

ศูนย์ป้องกันวิกฤติน้ำ

กรมทรัพยากรน้ำ

ประจำวันที่ ๘ พฤศจิกายน ๒๕๖๕

โทร. ๐๒-๒๗๑๖๐๐๐ ต่อ ๖๔๔๕

Line ID : mekhalawoc

## สารบัญ

- ๑) สรุปสถานการณ์น้ำ
- ๒) รายงานสถานการณ์พื้นที่เสี่ยงอุทกภัยน้ำหลากในเขตพื้นที่ลาด  
เชิงเขา
- ๓) รายงานสถานการณ์น้ำรายลุ่มน้ำ
- ๔) รายงานระดับน้ำจากกล้อง CCTV



# สรุปสถานการณ์น้ำ





# รายงานการเฝ้าระวังติดตามสถานการณ์น้ำ ๒๔ ชั่วโมง

ศูนย์ปฏิบัติการ กระทรวงทรัพยากรธรรมชาติและสิ่งแวดล้อม

โทรศัพท์ ๐ ๒๒๗๑ ๖๐๐๐ ต่อ ๖๔๔๕ โทรสาร ๐ ๒๒๗๘ ๖๖๒๙ <http://www.dwr.go.th>

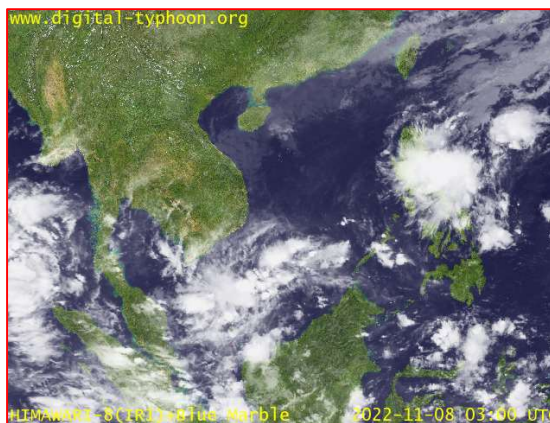
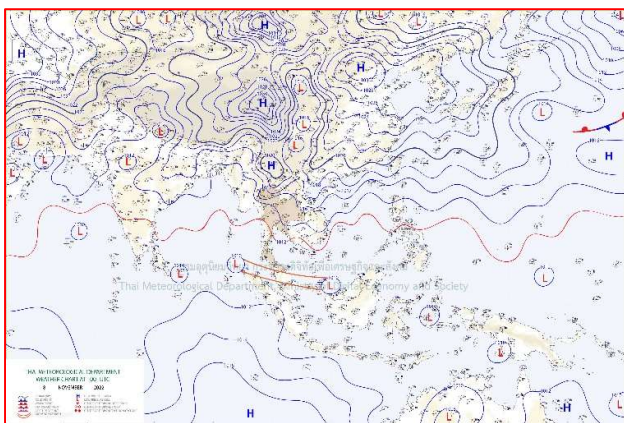
รายงานการเฝ้าระวังติดตามสถานการณ์น้ำประจำวัน ที่ ๓ พฤศจิกายน ๒๕๖๕

เรียน รมว.ทส. เลขาธิการ รมว.ทส. ที่ปรึกษา รมว.ทส. ปกท.ทส. รอง ปกท.ทส. อทน. อทบ. และหน่วยงานที่เกี่ยวข้อง

## ๑. สภาพอากาศ เวลา ๖.๐๐ น. (กรมอุตุนิยมวิทยา)

ร่องมรสุมพาดผ่านภาคใต้ตอนล่างเข้าสู่หย่อมความกดอากาศต่ำบริเวณเหนือเกาะสุมาตรา ประกอบกับมรสุมตะวันออกเฉียงเหนือและลมตะวันออกเฉียงที่พัดปกคลุมภาคใต้ อ่าวไทย และทะเลอันดามันมีกำลังอ่อนลง ลักษณะเช่นนี้ทำให้ภาคใต้มีฝนลดลง แต่ยังคงมีฝนฟ้าคะนองเกิดขึ้นได้

สำหรับบริเวณความกดอากาศสูงหรือมวลอากาศเย็นกำลังปานกลางจากประเทศจีนปกคลุมประเทศไทยตอนบน ทำให้ประเทศไทยตอนบนยังคงมีอากาศเย็นถึงหนาว กับมีหมอกบางในตอนเช้า ในขณะที่มีลมตะวันออกเฉียงพัดปกคลุมภาคตะวันออกเฉียงเหนือ ทำให้บริเวณดังกล่าวมีฝนเล็กน้อยบางแห่ง



๒๕แผนที่อากาศ วันที่ ๘ พ.ย. ๒๕๖๕ เวลา ๐๗.๐๐ น

ภาพถ่ายดาวเทียม วันที่ ๘ พ.ย. ๒๕๖๕ เวลา ๑๐.๐๐ น.

## ๒. สถานการณ์เตือนภัย Early Warning ณ วันที่ ๘ พฤศจิกายน ๒๕๖๕ เวลา ๐๗.๐๐ น. (กรมทรัพยากรน้ำ)



เตือนภัยทั้งหมด	18 หมู่บ้าน
เฝ้าระวัง	- หมู่บ้าน
เตรียมพร้อม	15 หมู่บ้าน
อพยพ	3 หมู่บ้าน

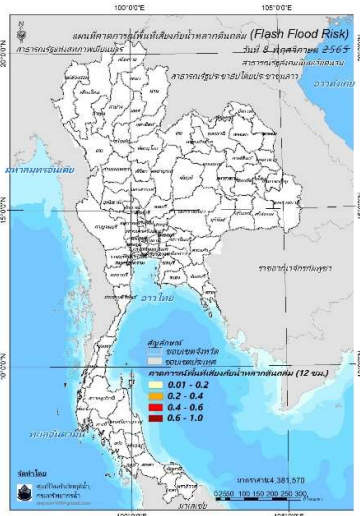
สถานการณ์เตือนภัยรายจังหวัด		
จังหวัด	ระดับการเตือนภัย	จำนวนหมู่บ้าน
นครศรีธรรมราช	เตรียมพร้อม	15
สตูล	อพยพ	3

### ๓. การคาดการณ์พื้นที่เสี่ยงภัยน้ำหลากดินถล่ม ณ วันที่ ๗ พฤศจิกายน ๒๕๖๕ (กรมทรัพยากรน้ำ)

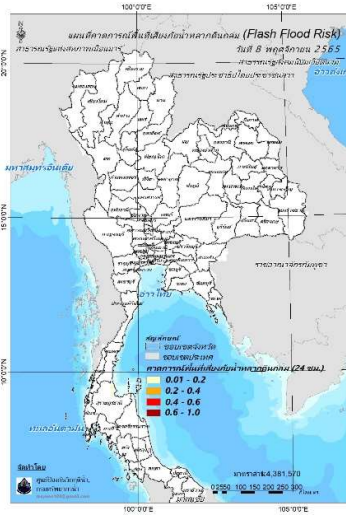
- การคาดการณ์พื้นที่เสี่ยงภัยน้ำหลากดินถล่มจากข้อมูล MRCFFGS วันที่ 7 พฤศจิกายน 2565 ในอีก 12 ชม. 24 ชม.

และ 36 ชม. ไม่พบพื้นที่เสี่ยง

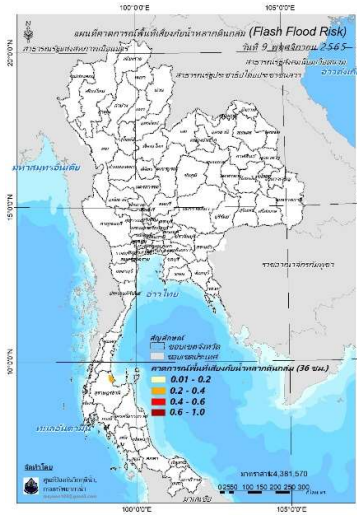
#### แผนที่แสดงการคาดการณ์พื้นที่เสี่ยงภัยน้ำหลากดินถล่ม วันที่ 7 พฤศจิกายน 2565



วันที่ 8 พ.ย. 2565 (03:00 น.)



วันที่ 8 พ.ย. 2565 (15:00 น.)



วันที่ 9 พ.ย. 2565 (03:00 น.)

คำแนะนำ: ข้อมูลดังกล่าวเป็นการคาดการณ์พื้นที่เสี่ยงภัยน้ำหลาก โดยอาศัยข้อมูลปริมาณฝนจากดาวเทียม ดังนั้นรายงานฉบับนี้ควรใช้งานควบคู่ไปกับการตรวจวัดปริมาณฝนจริงภาคสนาม และข้อมูลจากเรดาร์เพื่อประกอบการตัดสินใจ

### ๔. สถานการณ์ภาวะน้ำท่วม และสถานการณ์ฝนแล้ง/ฝนทิ้งช่วง ณ วันที่ ๘ พฤศจิกายน ๒๕๖๕ (ปก.)

สถานการณ์จากกรมอุตุนิยมวิทยาได้พัดปกคลุมทะเลอันดามัน ประเทศไทย และอ่าวไทย ทำให้มีฝนตกหนักถึงหนักมากกับมีลมแรง บริเวณภาคเหนือ ภาคตะวันออกเฉียงเหนือ ภาคกลาง ภาคตะวันออก ภาคใต้และอ่าวไทยและความกดอากาศสูงหรือมวลอากาศเย็นกำลังปานกลางจากประเทศจีนยังคงปกคลุมประเทศไทยตอนบนประกอบกับร่องมรสุมพาดผ่านภาคใต้ตอนกลาง รวมถึงมีการระบายน้ำจากเขื่อนลงแม่น้ำสายหลัก และ ลาน้ำสาขาซึ่งส่งผลให้เกิดน้ำท่วมฉับพลัน น้ำป่าไหลหลาก น้ำล้นตลิ่งและน้ำท่วมขัง ระหว่างวันที่ ๒๘ก.ย. - ๘ พ.ย. ๖๕ จำนวน ๕๙จ.๓๕๓อ.๑,๘๗๙ ต. ๑๑,๗๗๐ ม. ประชาชนได้รับผลกระทบ ๕๒๘,๐๖๓ครัวเรือน มีผู้เสียชีวิต ๑๒ราย (จ.ศรีสะเกษ ๓ รายจ.เพชรบูรณ์ ๒ ราย จ.พระนครศรีอยุธยา ๑ รายจ.สิงห์บุรี ๑ ราย) ปัจจุบันยังคงมีสถานการณ์๑๑จ.๔๓๐. ๓๘๗ ต.๒,๖๘๘ ม. ประชาชนได้รับผลกระทบ ๑๖๔,๖๘๕ ครัวเรือน

### ๕. การดำเนินการเตรียมความพร้อมช่วยเหลือพื้นที่ประสบภัยน้ำท่วมของหน่วยงานในกระทรวงทรัพยากรธรรมชาติและสิ่งแวดล้อม

- ไม่มีรายงานความช่วยเหลือ



# กรมทรัพยากรน้ำ

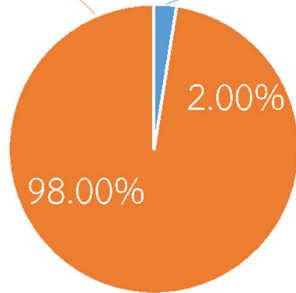
รายงานการให้ความช่วยเหลือภาวะน้ำแล้ง

และสนับสนุนน้ำสะอาด

ตั้งแต่วันที่ 1 ต.ค. 2565 - 8 พ.ย. 2565

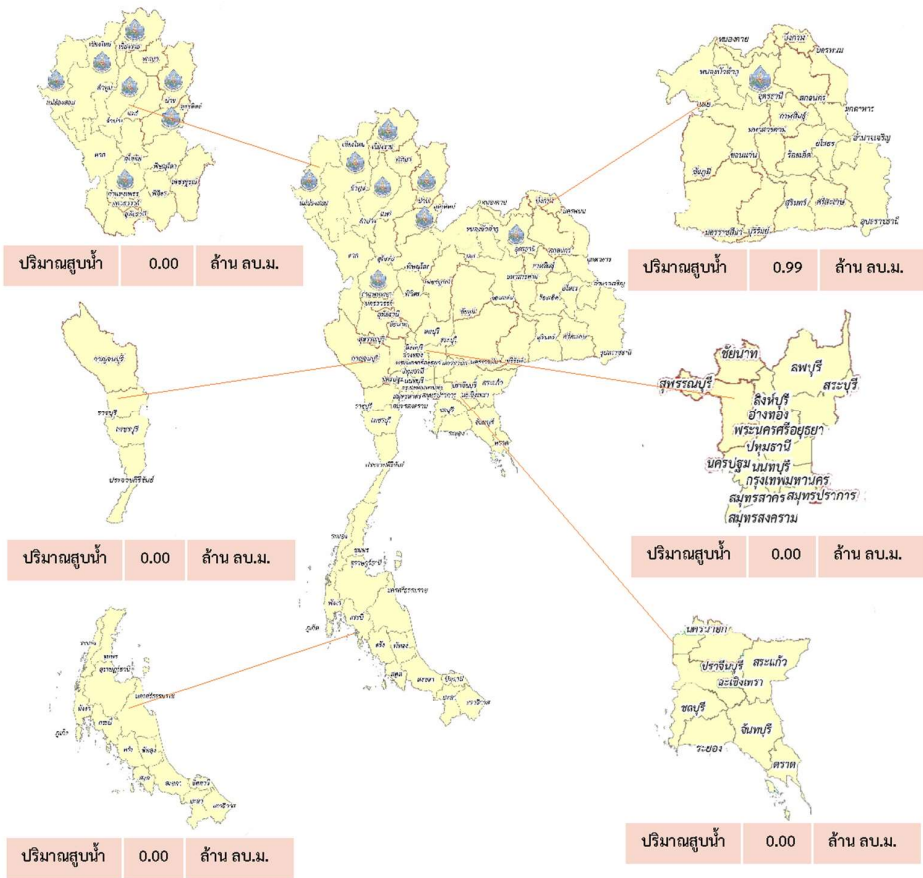
**คงเหลือ**  
39.01 ล้าน ลบ.ม.

**ดำเนินการแล้ว**  
0.99 ล้าน ลบ.ม.



ผลการดำเนินงานตามแผนปฏิบัติการ	
ปีงบประมาณ	ปีงบประมาณ
2565	2566
1	1
2	2
3	3
4	4
5	5
6	6
7	7
8	8
9	9
10	10
11	11
12	12
13	13
14	14
15	15
16	16
17	17
18	18
19	19
20	20
21	21
22	22
23	23
24	24
25	25
26	26
27	27
28	28
29	29
30	30
31	31
32	32
33	33
34	34
35	35
36	36
37	37
38	38
39	39
40	40
41	41
42	42
43	43
44	44
45	45
46	46
47	47
48	48
49	49
50	50
51	51
52	52
53	53
54	54
55	55
56	56
57	57
58	58
59	59
60	60

เครื่องสูบน้ำ	1	เครื่อง (มี 211 เครื่อง)
ปริมาณสูบน้ำ	0.99	ล้าน ลบ.ม.
ปริมาณแจกจ่ายน้ำ	-	ขวด
ประโยชน์ที่ได้รับ	299,425	ครัวเรือน
ประชากร	951,501	คน
พื้นที่	-	ไร่





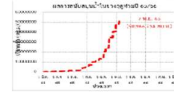
# กรมทรัพยากรน้ำ

รายงานการให้ความช่วยเหลือภาวะน้ำท่วม  
และสนับสนุนน้ำสะอาด

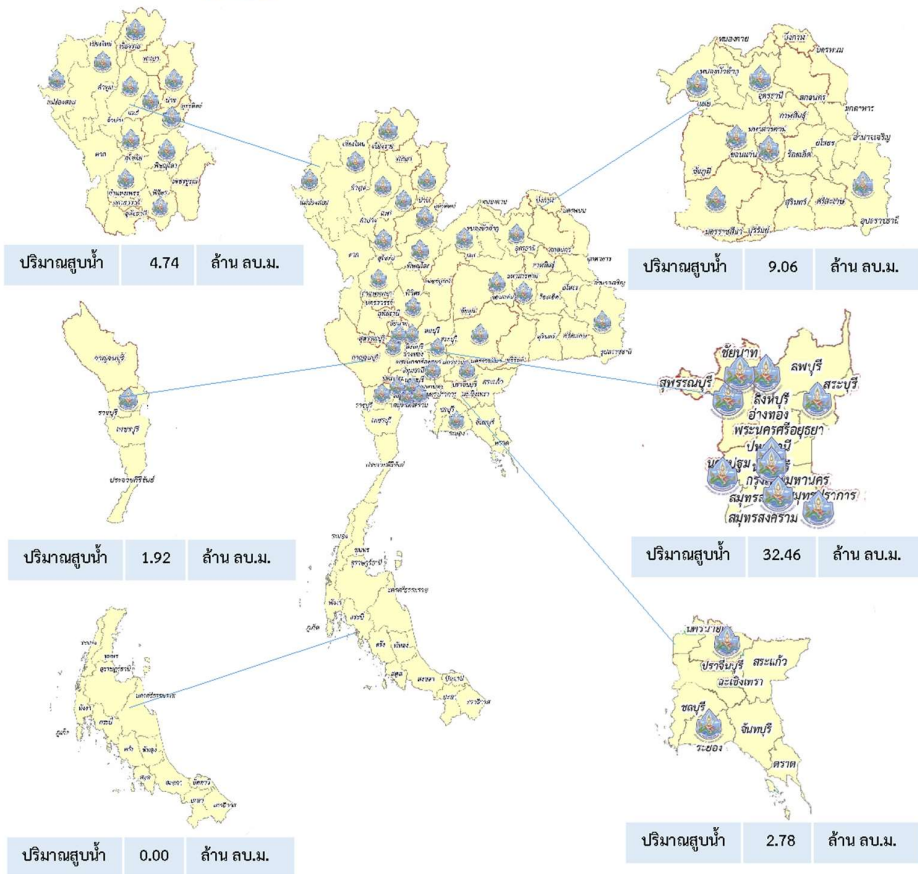
ตั้งแต่วันที่ 13 พ.ค. 2565 – 8 พ.ย. 2565

ดำเนินการแล้ว

50.97 ล้าน ลบ.ม.  
(แล้วเสร็จ)



เครื่องสูบน้ำ	112	เครื่อง (มี 211 เครื่อง)
ปริมาณสูบน้ำ	50.97	ล้าน ลบ.ม.
ปริมาณแจกจ่ายน้ำ	13,496	ขวด
ประโยชน์ที่ได้รับ	46,036	ครัวเรือน
ประชากร	113,339	คน
พื้นที่	33,944	ไร่



สรุปรายงาน ตั้งแต่ วันที่ 1 ตุลาคม 2565 - วันที่ 7 พฤศจิกายน 2565



## CSR อื่น ๆ







# ทส.ทอ.สนท.2

## ส่วนเครื่องกล



"มุ่งผลสัมฤทธิ์ จัดบริการ ประสาน สามัคคี"

**เร่งสูบน้ำท่วมขัง** พื้นที่ประสบอุทกภัย  
ตำบลอินทประมูล อำเภอโพธิ์ทอง จังหวัดอ่างทอง



วันพุธที่ 2 พฤศจิกายน 2565 กระทรวงทรัพยากรธรรมชาติและสิ่งแวดล้อม กรมทรัพยากรน้ำ โดย สำนักงานทรัพยากรน้ำที่ 2 มอบหมายให้เจ้าหน้าที่ศูนย์เฝ้าระวังภัยส่วนหน้าจังหวัดนครสวรรค์ ร่วมกับ องค์การบริหารส่วนตำบลอินทประมูล ดำเนินการแก้ไขปัญหาความเดือดร้อนของราษฎรในการไปติดตั้งเครื่องสูบน้ำ ขนาด 12 นิ้ว อัตราการสูบน้ำ 1,620 ลบ.ม./ชม. จำนวน 1 เครื่อง ณ บริเวณบ้านแขก หมู่ที่ 2 ตำบลอินทประมูล อำเภอโพธิ์ทอง จังหวัดอ่างทอง เพื่อช่วยเหลือนักประมงที่ประสบภัยน้ำท่วมขัง น้ำเน่าเสีย ซึ่งประชาชนได้รับผลกระทบต่อการดำรงชีวิตประจำวัน ทำให้ประชาชนเดือดร้อนมากกว่า 560 หลังคาเรือน ประชากร 1,800 คน โดยการสูบน้ำท่วมขังภายในชุมชนลุ่มทุ่งรับน้ำ (ทุ่งขุนอินทร์)

ทั้งนี้ เป็นไปตามคำสั่งกองอำนวยการน้ำแห่งชาติ ที่ 2/2565 เรื่อง แต่งตั้งคณะทำงานอำนวยการบริหารจัดการน้ำส่วนหน้าในพื้นที่เสี่ยงอุทกภัยภาคกลาง ซึ่งกรมทรัพยากรน้ำ เป็นคณะทำงานส่วนปฏิบัติการ

ราษฎรตำบลอินทประมูล ขอขอบคุณ กรมทรัพยากรน้ำ กระทรวงทรัพยากรธรรมชาติและสิ่งแวดล้อม ที่ห่วงใยดูแลราษฎรที่ได้รับผลกระทบจากอุทกภัย

**กรมทรัพยากรน้ำ**

กระทรวงทรัพยากรธรรมชาติและสิ่งแวดล้อม

สำนักงานทรัพยากรน้ำที่ 2 112 หมู่ 9 ตำบลหนองยาว อำเภอเมือง จังหวัดสระบุรี 18000



# สถานการณ์น้ำภาพรวมของประเทศ

8 พ.ย. 65 เวลา 07.00 น.

02 554 1800

www.onwr.go.th



กองช. ติดตามการเตรียมความพร้อมรับสถานการณ์น้ำในพื้นที่ภาคใต้

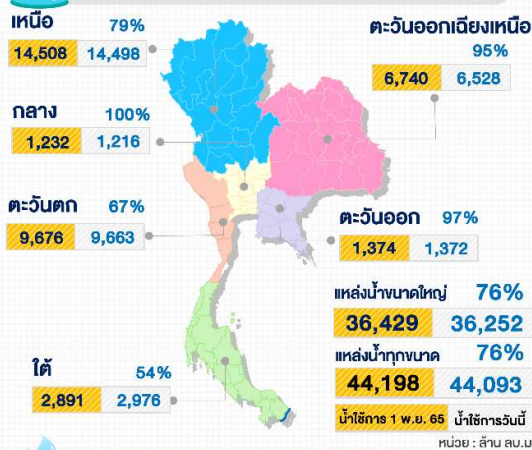


## สภาพอากาศ

- ประเทศไทยตอนบนยังคงมีอากาศเย็นถึงหนาว กับมีหมอกบางในตอนเช้า ส่วนภาคใต้มีฝนลดลง แต่ยังคงมีฝนฟ้าคะนองเกิดขึ้นได้
- ปริมาณฝนตกใน 24 ชั่วโมงที่ผ่านมา มีฝนตกหนักมากบริเวณ จ.นครศรีธรรมราช (116 มม.) จ.สตูล (95 มม.) และ จ.สงขลา (66 มม.)



## ปริมาณน้ำในแหล่งน้ำทั่วประเทศ



## สถานการณ์น้ำ

- สถานการณ์น้ำลุ่มน้ำเจ้าพระยา 8 พ.ย. 65 ที่สถานีวัดน้ำ C.2 อ.เมือง จ.นครสวรรค์ มีปริมาณน้ำไหลผ่าน 1,283 ลบ.ม./วินาที และเขื่อนเจ้าพระยาในอัตราประมาณ 1,128 ลบ.ม./วินาที โดยมีแนวโน้มลดลง
- สถานการณ์น้ำ จ.อุบลราชธานี 8 พ.ย. 65 สถานีวัดน้ำ M.7 บริเวณสะพานเสรีประชาธิปไตย อ.เมืองอุบลราชธานี จ.อุบลราชธานี มีปริมาณน้ำไหลผ่านในอัตรา 3,173 ลบ.ม./วินาที ระดับน้ำอยู่ที่ +113.52 ม.รทก สูงกว่าระดับตลิ่ง +1.52 ม.รทก โดยมีแนวโน้มลดลง คาดว่าช่วงกลางเดือนพฤศจิกายนจะกลับสู่ภาวะปกติ



## คุณภาพน้ำ ณ จุดเฝ้าระวัง

แม่น้ำ	ค่าความเค็ม (กรัมต่อลิตร)		ค่าออกซิเจน (มิลลิกรัมต่อลิตร)	
	ค่าวัดได้	เกณฑ์เฝ้าระวังค่าความเค็ม	ค่าวัดได้	มาตรฐานแหล่งน้ำผิวดิน
เจ้าพระยา (สถานีสูบน้ำสำแล)	0.12	≤ 0.5*	3.0	≥ 2.0
ท่าจีน (ปตร.คลองจินดา)	0.20	≤ 2.0**	nil	≥ 2.0
แม่กลอง (อัมพวา)	0.12	≤ 2.0**	4.0	≥ 2.0
บางปะกง (วัดบางแตน)	0.08	≤ 2.0**	5.0	≥ 2.0

หมายเหตุ : \* เกณฑ์เฝ้าระวังความเค็มเพื่อการชลประทาน ≤ 0.5 กรัมต่อลิตร

\*\* เกณฑ์เฝ้าระวังความเค็มเพื่อการเกษตร ≤ 2.0 กรัมต่อลิตร



## แนวทางการบริหารจัดการน้ำ

กองช. ติดตามการเตรียมความพร้อมรับสถานการณ์น้ำในพื้นที่ภาคใต้

จากร่องมรสุมพาดผ่านภาคใต้ ส่งผลให้มีฝนตกหนักต่อเนื่องในช่วง 4-7 พ.ย. 65 มีปริมาณฝนตกหนักถึงหนักมาก บริเวณจังหวัด ชุมพร สุราษฎร์ธานี นครศรีธรรมราช สงขลา และพัทลุง โดยมีปริมาณฝนสะสม 3 วันสูงสุดที่จังหวัดสงขลา 347 มม. พัทลุง 337 มม. และนครศรีธรรมราช 331 มม.

ทั้งนี้ เขื่อนบางลางได้เตรียมความพร้อมในการรับมือฤดูฝนในภาคใต้ โดยปรับเพิ่มการระบายน้ำจาก 4 ล้าน ลบ.ม./วัน เป็น 6 ล้าน ลบ.ม./วัน แต่เนื่องจากเกิดฝนตกหนักและเกิดน้ำท่วมในพื้นที่ตะบะกัระวัง อ.เมืองปัตตานี จ.ปัตตานี จึงปรับลดการระบายน้ำลงมาที่ 4 ล้าน ลบ.ม./วัน เพื่อลดผลกระทบจนกว่าสถานการณ์ในพื้นที่กลับสู่ภาวะปกติ และจะมีแผนปรับการระบายน้ำเพิ่มเป็น 12 ล้าน ลบ.ม./วันต่อไป

กองช. กำชับให้หน่วยงานที่เกี่ยวข้องปฏิบัติตาม 13 มาตรการรับมือฤดูฝนปี 2565 อย่างเคร่งครัด เพื่อเป็นการเตรียมความพร้อมและลดผลกระทบสถานการณ์อุทกภัยได้ทันทั่วทั้ง

ติดตามข่าวสาร ▶

จัดทำโดย :  
ศูนย์อำนวยการน้ำแห่งชาติ



ข่าวสาร  
กองอำนวยการน้ำแห่งชาติ



ข่าวสาร  
สำนักงานบริหารน้ำแห่งชาติ

สามารถติดตามสถานการณ์น้ำได้ที่ : <http://waterinfo.onwr.go.th>



นายพงศ์พัฒน์ เสมอคำ  
ผู้อำนวยการศูนย์ป้องกันวิกฤติน้ำ  
(เลขานุการคณะกรรมการศูนย์อำนวยการ  
ติดตามแก้ไขภาวะน้ำแล้งน้ำท่วม)  
กรมทรัพยากรน้ำ

รายงานสถานการณ์พื้นที่  
เสี่ยงอุทกภัยน้ำหลากในเขต  
พื้นที่ลาดเชิงเขา

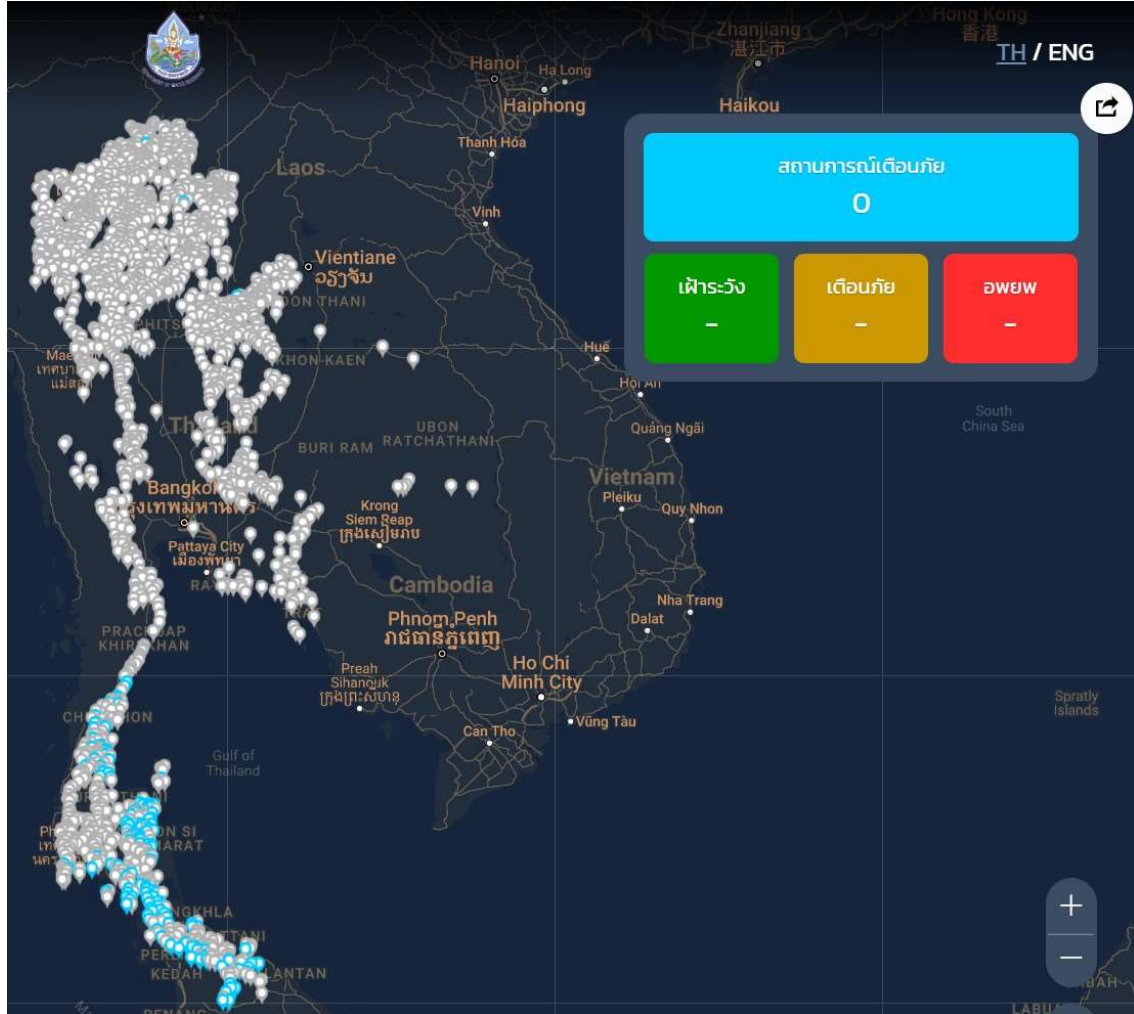


## รายงานสถานการณ์พื้นที่เสี่ยงอุทกภัยน้ำหลากในเขตพื้นที่ลาดเชิงเขา

วันที่ 8 พฤศจิกายน 2565 เวลา 15:00 น.

### 1) Early Warning System (8 พ.ย. 2565 เวลา 15.00 น)

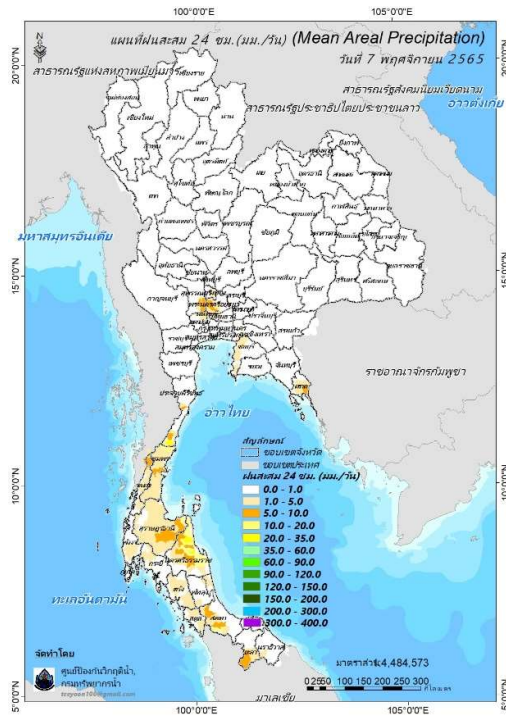
สถานี Early Warning System มีฝนตกย้อนหลัง 12 ชั่วโมง 343 หมู่บ้าน



ที่มา : สำนักวิจัย พัฒนาและอุทกวิทยา

### 2) ปริมาณฝน

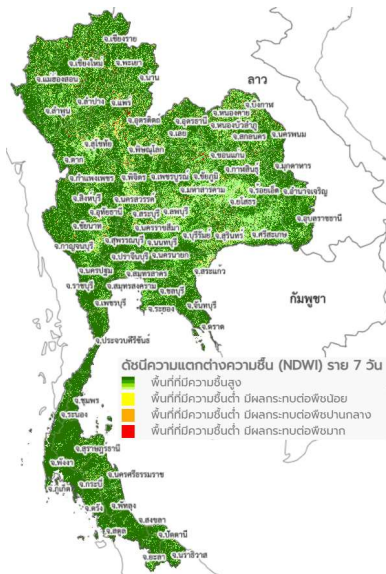
ผลการเปรียบเทียบปริมาณฝนสะสม 24 ชั่วโมง ของวันที่ 7 – 8 พฤศจิกายน 2565 (เวลา 15:00 น.) จากระบบของ Mekong River Commission Flash Flood Guidance System (MRCFFGS) แสดงให้เห็นว่ามีปริมาณฝนตกบริเวณภาคกลางบางส่วน และภาคใต้บางส่วน ปริมาณฝนสะสมประมาณ 5 - 10 มม./วัน ส่วนบริเวณจังหวัดนครศรีธรรมราช มีปริมาณฝนสะสมประมาณ 20 - 35 มม./วัน



ปริมาณฝนสะสม 24 ชั่วโมง (MRCFFGS)

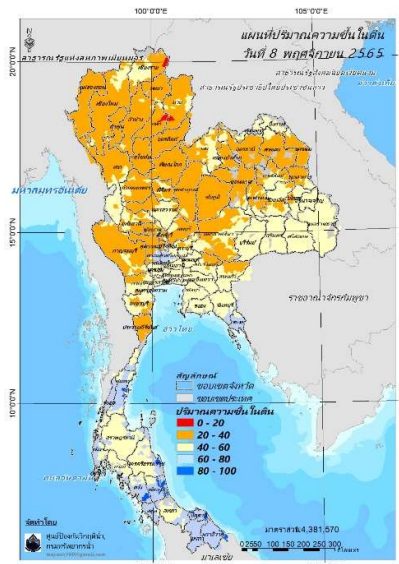
3) ปริมาณความชื้นในดิน

ปริมาณความชื้นในดินจากแผนที่ดาวเทียมของ Gistda (ดัชนีความแตกต่าง (NDWI) ราย 7 วัน) และค่าความชื้นในดินที่ได้จากระบบ MRCFFGS พบว่าบริเวณจังหวัดชุมพร นครศรีธรรมราช ตรัง พัทลุง สงขลา ปัตตานี และนราธิวาส มีค่าความชื้นอยู่ในเกณฑ์ประมาณร้อยละ 80 - 100 สภาวะดังกล่าวหมายถึงดินในพื้นที่บริเวณดังกล่าวยังสามารถรองรับปริมาณน้ำฝนได้อีกประมาณ 20% ก่อนที่จะเข้าสู่สภาพอิ่มตัว



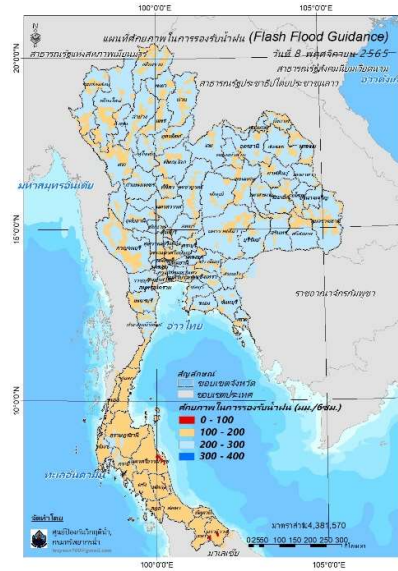
แผนที่ดาวเทียมของ Gistda

(2 – 8 พ.ย. 65)



ปริมาณความชื้นในดิน (MRCFFG)

#### 4) ศักยภาพในการรองรับน้ำฝน FFG (Flash Flood Guidance)



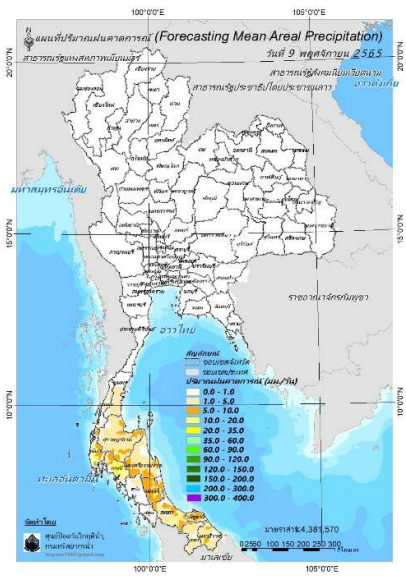
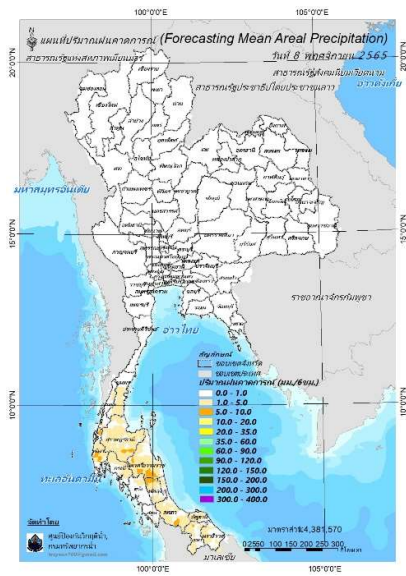
โดยศักยภาพในการรองรับน้ำฝนของพื้นที่จังหวัดนครศรีธรรมราช พัทลุง ยะลา และนราธิวาส สามารถรองรับปริมาณฝนได้น้อยกว่า 100 มม./6ชม

FFG หมายถึง ค่าความสามารถในการรองรับปริมาณฝนของพื้นที่นั้นๆ ก่อนที่จะเกิดสภาวะน้ำล้นตลิ่งที่จุดออกของปลายพื้นที่ โดยค่า FFG 06-hr หมายถึง ปริมาณฝนที่จะส่งผลให้เกิดสภาวะน้ำล้นตลิ่งที่ปลายลุ่มน้ำในอีก 6 ชั่วโมงข้างหน้า (มม./6ชม.)

#### 5) ปริมาณฝนคาดการณ์ล่วงหน้า

ปริมาณฝนคาดการณ์ในวันที่ 8 พฤศจิกายน 2565 เวลา 21.00 น. บริเวณภาคใต้ จะมีปริมาณฝนสะสม 6 ชั่วโมงข้างหน้า 5 - 10 มม. ส่วนบริเวณจังหวัดนครศรีธรรมราช จะมีปริมาณฝนสะสม 6 ชั่วโมงข้างหน้า 10 - 20 มม.

ปริมาณฝนคาดการณ์ในวันที่ 9 พฤศจิกายน 2565 เวลา 15.00 น. บริเวณภาคใต้ จะมีปริมาณฝนสะสม 24 ชั่วโมงข้างหน้า 10 - 20 มม. ส่วนบริเวณจังหวัดกระบี่ จะมีปริมาณฝนสะสม 24 ชั่วโมงข้างหน้า 20 - 35 มม.

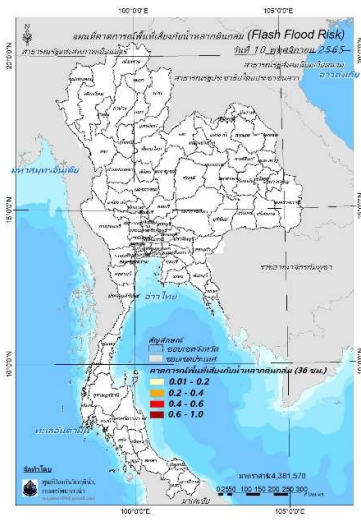
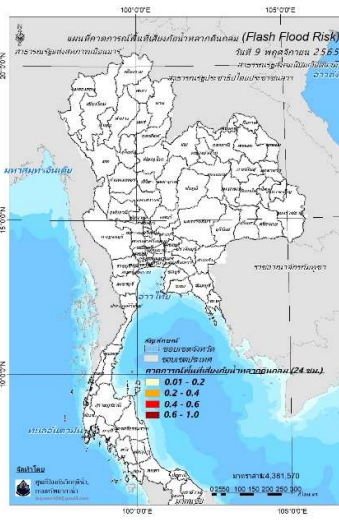
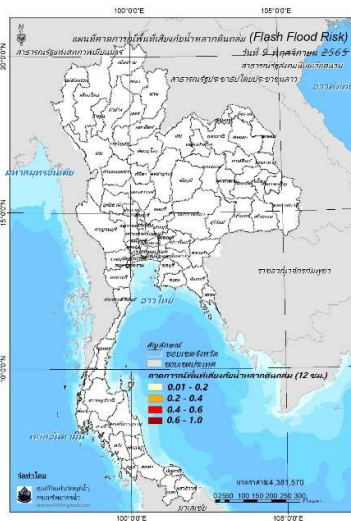


ปริมาณฝนคาดการณ์ในวันที่ 8 พฤศจิกายน 2565      ปริมาณฝนคาดการณ์ในวันที่ 9 พฤศจิกายน 2565

6) ความเสี่ยงจากน้ำท่วม

- การคาดการณ์พื้นที่เสี่ยงภัยน้ำหลากดินถล่มจากข้อมูล MRCFFGS วันที่ 8 พฤศจิกายน ในอีก 12 ชม. 24 ชม. และ 36 ชม. ไม่พบพื้นที่เสี่ยง

แผนที่แสดงการคาดการณ์พื้นที่เสี่ยงภัยน้ำหลากดินถล่ม วันที่ 8 พฤศจิกายน 2565



วันที่ 9 ต.ค. 2565 (03:00 น.)      วันที่ 9 ต.ค. 2565 (15:00 น.)      วันที่ 10 พ.ย. 2565 (03:00 น.)

คำแนะนำ: ข้อมูลดังกล่าวเป็นการคาดการณ์พื้นที่เสี่ยงภัยน้ำหลาก โดยอาศัยข้อมูลปริมาณฝนจากดาวเทียม ดังนั้นรายงานฉบับนี้ควรใช้งานควบคู่ไปกับการตรวจวัดปริมาณฝนจริงภาคสนาม และข้อมูลจากเรดาร์เพื่อประกอบการตัดสินใจ

รายงานสถานการณ์น้ำ  
รายลุ่มน้ำ





# รายงานสถานการณ์น้ำลุ่มน้ำบางปะกง-ปราจีนบุรี

## วันที่ 8 พฤศจิกายน 2565

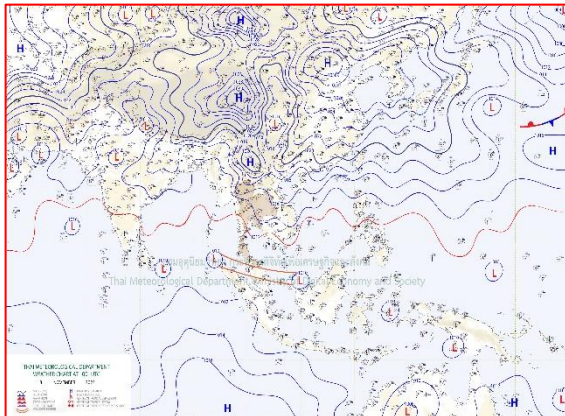
### 1) สภาพภูมิอากาศ (ที่มา : กรมอุตุนิยมวิทยา)

#### ลักษณะอากาศทั่วไป

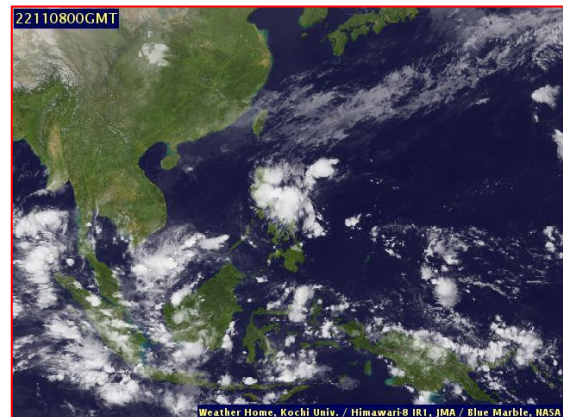
ร่องมรสุมพาดผ่านภาคใต้ตอนล่างเข้าสู่หย่อมความกดอากาศต่ำบริเวณเหนือเกาะสุมาตรา ประกอบกับมรสุมตะวันออกเฉียงเหนือและลมตะวันออกเฉียงที่พัดปกคลุมภาคใต้ อ่าวไทย และทะเลอันดามันมีกำลังอ่อนลง ลักษณะเช่นนี้ทำให้ภาคใต้มีฝนลดลง แต่ยังคงมีฝนฟ้าคะนองเกิดขึ้นได้ สำหรับบริเวณความกดอากาศสูงหรือมวลอากาศเย็นกำลังปานกลางจากประเทศจีนปกคลุมประเทศไทยตอนบน ทำให้ประเทศไทยตอนบนยังคงมีอากาศเย็นถึงหนาว กับมีหมอกบางในตอนเช้า ในขณะที่มีลมตะวันออกเฉียงที่พัดปกคลุมภาคตะวันออกเฉียงเหนือ ทำให้บริเวณดังกล่าวมีฝนเล็กน้อยบางแห่ง

#### สภาพอากาศภาคตะวันออกเฉียงเหนือ

ตอนบนของภาค อากาศเย็นกับมีหมอกบางในตอนเช้า ตอนล่างของภาค เมฆบางส่วนกับมีหมอกบางในตอนเช้า โดยมีฝนเล็กน้อยบางแห่ง อุณหภูมิต่ำสุด 21-25 องศาเซลเซียส อุณหภูมิสูงสุด 32-34 องศาเซลเซียส ลมตะวันออกเฉียงเหนือ ความเร็ว 15-30 กม./ชม. ทะเลมีคลื่นสูงประมาณ 1 เมตร ห่างฝั่งคลื่นสูงมากกว่า 1 เมตร



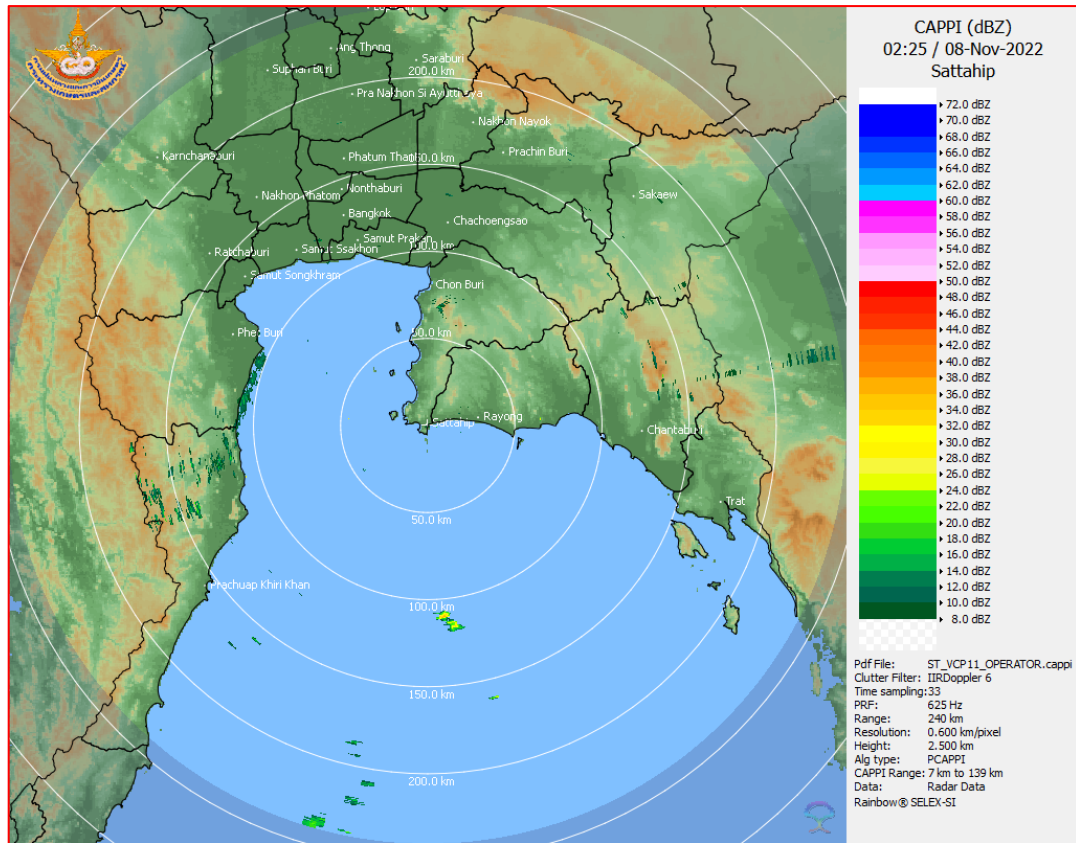
แผนที่อากาศวันที่ 8 พ.ย. 65 เวลา 07.00 น.



ภาพถ่ายจากดาวเทียมวันที่ 8 พ.ย. 65 เวลา 07.00 น.

### 2) สถานการณ์ฝน

จากข้อมูลสถานการณ์ฝนในพื้นที่ลุ่มน้ำบางปะกง-ปราจีนบุรี ของวันที่ 8 พฤศจิกายน 2565 จากกรมอุตุนิยมวิทยา สถาบันสารสนเทศทรัพยากรน้ำ (องค์การมหาชน) กรมชลประทาน และกรมทรัพยากรน้ำพบว่า ไม่มีฝนตกในพื้นที่



ภาพเรดาร์ตรวจอากาศ “สถานีสัตหีบ จ.ชลบุรี”  
ณ วันที่ 8 พฤศจิกายน 2565 เวลา 09.25 น.  
(ที่มา : กรมอุตุนิยมวิทยา)

สถานการณ์น้ำฝน

<p>WRF-ROMS (ThaiGeo), 24-Hour Precipitation, Thailand Model (3x3 km) 07-Nov-2022 19:00 to 08-Nov-2022 19:00 (Bangkok Time)</p> <p>Version: 04.02.C320102.20221101      initial date 07-Nov-2022 19:00 (Bangkok Time)</p>	<p>WRF-ROMS (ThaiGeo), 24-Hour Precipitation, Thailand Model (3x3 km) 08-Nov-2022 19:00 to 09-Nov-2022 19:00 (Bangkok Time)</p> <p>Version: 04.02.C320102.20221101      initial date 07-Nov-2022 19:00 (Bangkok Time)</p>
<p>แผนที่การคาดการณ์น้ำฝนวันที่ 8 พ.ย. 65</p>	<p>แผนที่การคาดการณ์น้ำฝนวันที่ 9 พ.ย. 65</p>
<p>WRF-ROMS (ThaiGeo), 24-Hour Precipitation, Thailand Model (3x3 km) 09-Nov-2022 19:00 to 10-Nov-2022 19:00 (Bangkok Time)</p> <p>Version: 04.02.C320102.20221101      initial date 07-Nov-2022 19:00 (Bangkok Time)</p>	<p>WRF-ROMS, 24-Hour Precipitation, Southeast Asia Model (9x9 km) 10-Nov-2022 19:00 to 11-Nov-2022 19:00 (Bangkok Time)</p> <p>Version: 04.02.C320102.20221101      initial date 07-Nov-2022 19:00 (Bangkok Time)</p>
<p>แผนที่การคาดการณ์น้ำฝนวันที่ 10 พ.ย. 65</p>	<p>แผนที่การคาดการณ์น้ำฝนวันที่ 11 พ.ย. 65</p>
<p>WRF-ROMS, 24-Hour Precipitation, Southeast Asia Model (9x9 km) 11-Nov-2022 19:00 to 12-Nov-2022 19:00 (Bangkok Time)</p> <p>Version: 04.02.C320102.20221101      initial date 07-Nov-2022 19:00 (Bangkok Time)</p>	<p>WRF-ROMS, 24-Hour Precipitation, Southeast Asia Model (9x9 km) 12-Nov-2022 19:00 to 13-Nov-2022 19:00 (Bangkok Time)</p> <p>Version: 04.02.C320102.20221101      initial date 07-Nov-2022 19:00 (Bangkok Time)</p>
<p>แผนที่การคาดการณ์น้ำฝนวันที่ 12 พ.ย. 65</p>	<p>แผนที่การคาดการณ์น้ำฝนวันที่ 13 พ.ย. 65</p>
<p>ที่มา : <a href="http://www.thaiwater.net">www.thaiwater.net</a></p>	
<p>ผลการคาดการณ์ปริมาณฝนล่วงหน้า</p>	

### 3) ข้อมูลปริมาณน้ำในลำน้ำ

สถานการณ์น้ำท่า (4 - 8 พ.ย. 65 ที่มา : กรมชลประทาน เวลา 06.00 น.)

สถานี	อำเภอ	จังหวัด	ลุ่มน้ำ	ระดับ	ศุกร์	เสาร์	อาทิตย์	จันทร์	อังคาร	แนว โน้ม (เพิ่ม/ ลด)
				ตลิ่ง(ม.)	4	5	6	7	8	
				ความจุ ลำน้ำ (ลบ.ม./ วิ.)	พ.ย.	พ.ย.	พ.ย.	พ.ย.	พ.ย.	
Kgt.19A	เกาะ จันทร์	ชลบุรี	บางปะกง	4.8	1.71	1.90	2.02	1.90	1.99	เพิ่มขึ้น
				83.95	2.30	5.05	6.85	5.05	6.40	
Kgt.30	เทศบาล เมือง	ฉะเชิงเทรา	บางปะกง	1.70	0.05	0.29	0.92	1.11	1.00	ลดลง
				-	*	*	*	*	*	
Ny.1B	เมือง	นครนายก	บางปะกง	8.81	4.56	4.56	4.61	4.60	4.31	ลดลง
				263.90	13.20	13.20	14.20	14.00	8.20	
Ny.3	บ้านนา	นครนายก	บางปะกง	6.26	4.05	4.02	4.03	4.01	4.01	ทรงตัว
				76.40	13.20	2.60	2.90	2.30	8.20	
Ny.4	เมือง	ปราจีนบุรี	บางปะกง	3.34	*	*	*	*	*	*
				185.00	*	*	*	*	*	
Ny.7	เมือง	นครนายก	บางปะกง	6.56	4.67	4.68	4.73	4.72	4.40	ลดลง
				-	*	*	*	*	*	
Kgt.1	เมือง	ปราจีนบุรี	ปราจีนบุรี	4.13	0.96	0.82	0.77	0.66	0.55	ลดลง
				774.00	*	*	*	*	*	
Kgt.3	กบินทร์ บุรี	ปราจีนบุรี	ปราจีนบุรี	8.79	1.98	1.86	1.78	1.68	1.47	ลดลง
				543.90	53.40	49.80	47.40	44.40	38.10	
Kgt.6	ศรีมหา โพธิ์	ปราจีนบุรี	ปราจีนบุรี	7.10	1.62	1.49	1.44	1.34	1.26	ลดลง
				-	*	*	*	*	*	
Kgt.9	เขา ฉกรรจ์	สระแก้ว	ปราจีนบุรี	10.00	3.88	3.87	3.86	3.86	3.86	ทรงตัว
				502.50	9.00	8.40	7.80	7.80	7.80	
Kgt.10	เมือง	สระแก้ว	ปราจีนบุรี	11.00	5.76	5.76	5.75	5.75	5.74	ลดลง
				300.00	13.40	13.40	13.00	13.00	12.60	
Kgt.13A	กบินทร์ บุรี	ปราจีนบุรี	ปราจีนบุรี	16.17	7.83	7.76	7.71	7.65	7.60	ลดลง
				420.20	26.90	24.80	23.30	21.50	20.00	
Kgt.14A	นาดี	ปราจีนบุรี	ปราจีนบุรี	7.06	1.43	1.41	1.41	1.41	1.66	เพิ่มขึ้น
				352.60	0.86	0.82	0.82	0.82	2.60	

หมายเหตุ\* ไม่ได้รับข้อมูล

ปริมาณน้ำในลำน้ำในพื้นที่ลุ่มน้ำบางปะกง-ปราจีนบุรี วันที่ 8 พฤศจิกายน 2565



สถานีเชิงสะพานฉะเชิงเทรา ต.หน้าเมือง อ.เมือง จ.ฉะเชิงเทรา  
(ลุ่มน้ำบางปะกง – แม่น้ำบางปะกง)

4) สรุป

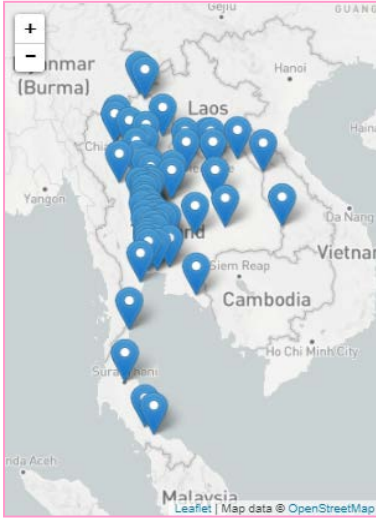
- สถานการณ์น้ำในลุ่มน้ำบางปะกง อยู่ในภาวะปกติ และระดับน้ำในลำน้ำส่วนใหญ่มีแนวโน้มลดลง
- สถานการณ์น้ำในลุ่มน้ำปราจีนบุรี อยู่ในภาวะปกติ และระดับน้ำในลำน้ำส่วนใหญ่มีแนวโน้มลดลง

รายงานระดับน้ำจากกล้อง  
CCTV





รายงานระดับน้ำจากกล้อง CCTV  
ณ. วันที่ 8 พฤศจิกายน พ.ศ. 2565



- สรุปสถานการณ์น้ำในลำน้ำสายหลัก
- บ้านหาดเสลา - อ.แก้งเตี้ย จ.นครสวรรค์ (ลุ่มน้ำปิง) สถานการณ์น้ำปกติ
  - สะพานศรีสัชชาลัย - อ.ศรีสัชชาลัย จ.สุโขทัย (ลุ่มน้ำยม) สถานการณ์น้ำปกติ
  - สะพานท่าเสา - อ.เมือง จ.อุตรดิตถ์ (ลุ่มน้ำ่าน) สถานการณ์น้ำปกติ
  - สถานีวัดแม่น้ำโขง (MRC) - อ.เชียงคาน จ.เลย (ลุ่มน้ำโขง) สถานการณ์น้ำปกติ
  - บ้านป้อม - อ.อุยธยา จ.อุยธยา (ลุ่มน้ำเจ้าพระยา) สถานการณ์น้ำปกติ
  - สะพานบุญรัตน์ประชานวิวัฒน์ - อ.สามพราน จ.นครปฐม (ลุ่มน้ำท่าจีน) สถานการณ์น้ำปกติ
  - สถานีอุตตะภตตอนล่าง - อ.หาดใหญ่ จ.สงขลา (ลุ่มน้ำทะเลสาบสงขลา) สถานการณ์น้ำปกติ
  - บ้านปากร่องห้วยจี่ - อ.บ้านตาก จ.ตาก (ลุ่มน้ำปิง) สถานการณ์น้ำปกติ
  - สะพานหนองปรือ - อ.หนองปรือ จ.กาญจนบุรี (ลุ่มน้ำสาละวิน) สถานการณ์น้ำปกติ

สถานีหัวฝาย - อ.แม่สาย จ.เชียงราย  
(แม่สาย/โขง)



ระดับน้ำปัจจุบันต่ำกว่าสภาพ  
ระดับตลิ่งต่ำสุด - ม.รทก.  
ระดับท่อน้ำ 394.87 ม.รทก.

สนง.ส่วนอุทกหนองคาย - อ.เมือง จ.หนองคาย  
(ลุ่มน้ำโขง)



ระดับน้ำปัจจุบันต่ำกว่าสภาพ  
ระดับตลิ่งต่ำสุด 166.65 ม.รทก.  
ระดับท่อน้ำ 149.20 ม.รทก.

วัดศรีชมพองคี้อือ - อ.ท่าบ่อ จ.หนองคาย  
(ห้วยโมง/โขงอีสาน)



ระดับน้ำปัจจุบัน 165.90 ม.รทก.  
ระดับตลิ่งต่ำสุด 167.09 ม.รทก.  
ระดับท่อน้ำ 156.60 ม.รทก.

สถานีวัดแม่น้ำโขง (MRC) - อ.เชียงคาน จ.เลย  
(ลุ่มน้ำโขง)



ระดับน้ำปัจจุบัน 5.90 ม.รทก.  
ระดับตลิ่งต่ำสุด - ม.รทก.  
ระดับท่อน้ำ - ม.รทก.

บ้านเหล่านกขุม - อ.เมือง จ.ขอนแก่น  
(ลุ่มน้ำชี)



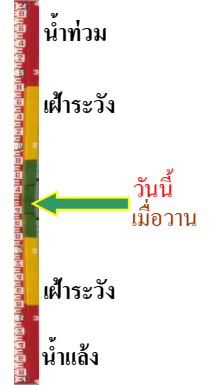
ระดับน้ำปัจจุบันสูงกว่าสภาพ  
ระดับตลิ่งต่ำสุด 149.71 ม.รทก.  
ระดับท้องน้ำ 141.00 ม.รทก.



บ้านหาดเสลา - อ.แก้งเตี้ย จ.นครสวรรค์  
(ลุ่มน้ำปิง)



ระดับน้ำปัจจุบันสูงกว่าสภาพ  
ระดับตลิ่งต่ำสุด 32.53 ม.รทก.  
ระดับท้องน้ำ 24.97 ม.รทก.



สะพานมหาโพธิ์ - อ.เมือง จ.แพร่  
(ลุ่มน้ำยม)



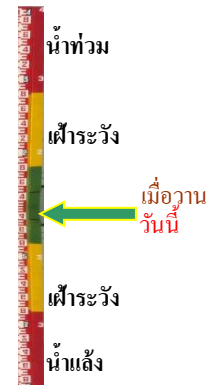
ระดับน้ำปัจจุบัน 145.10 ม.รทก.  
ระดับตลิ่งต่ำสุด 152.33 ม.รทก.  
ระดับท้องน้ำ 141.18 ม.รทก.



สะพานศรีรัตนาลัย - อ.ศรีรัตนาลัย จ.สุโขทัย  
(ลุ่มน้ำยม)



ระดับน้ำปัจจุบันต่ำกว่าสภาพ  
ระดับตลิ่งต่ำสุด 71.78 ม.รทก.  
ระดับท้องน้ำ 58.48 ม.รทก.



สะพานพระแม่ย่า - อ.เมือง จ.สุโขทัย  
(ลุ่มน้ำยม)



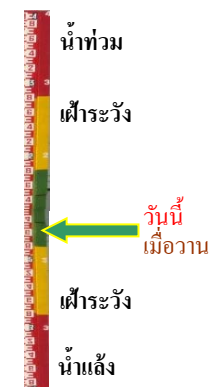
ระดับน้ำปัจจุบัน 47.15 ม.รทก.  
ระดับตลิ่งต่ำสุด 48.59 ม.รทก.  
ระดับท้องน้ำ - ม.รทก.



สะพานบางระกำ - อ.บางระกำ จ.พิษณุโลก  
(ลุ่มน้ำยม)



ระดับน้ำปัจจุบันต่ำกว่าสภาพ  
ระดับตลิ่งต่ำสุด 31.73 ม.รทก.  
ระดับท้องน้ำ - ม.รทก.





สะพานบ้านโพทะเล - อ.โพทะเล จ.พิจิตร  
(ลุ่มน้ำยม)



ระดับน้ำปัจจุบัน 29.38 ม.รทก.  
ระดับตลิ่งต่ำสุด 31.63 ม.รทก.  
ระดับท้องน้ำ 20.59 ม.รทก.



วัดเกษไชยเหนือ - อ.ชุมแสง จ.นครสวรรค์  
(ลุ่มน้ำน่าน)



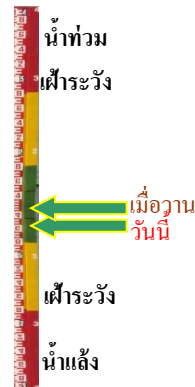
ระดับน้ำปัจจุบันสูงกว่าस्ताพ  
ระดับตลิ่งต่ำสุด - ม.รทก.  
ระดับท้องน้ำ - ม.รทก.



สะพานท่าเสา - อ.เมือง จ.อุตรดิตถ์  
(ลุ่มน้ำน่าน)



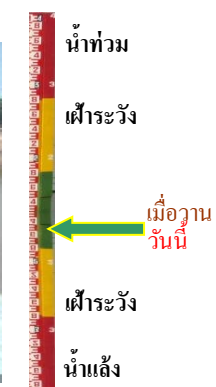
ระดับน้ำปัจจุบัน 53.85 ม.รทก.  
ระดับตลิ่งต่ำสุด 56.91 ม.รทก.  
ระดับท้องน้ำ 47.80 ม.รทก.



สะพานเฉลิมพระเกียรติ 48 พรรษา  
อ.เมือง จ.พิจิตร (ลุ่มน้ำน่าน)



ระดับน้ำปัจจุบันต่ำกว่าस्ताพ  
ระดับตลิ่งต่ำสุด - ม.รทก.  
ระดับท้องน้ำ - ม.รทก.



สะพานเฉลิมพระเกียรติ ร.9 72 พรรษา  
อ.บางมูลนาก จ.พิจิตร (ลุ่มน้ำน่าน)



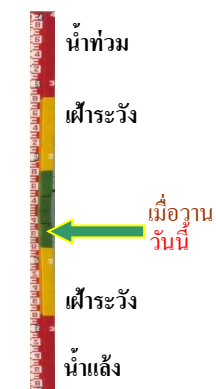
ระดับน้ำปัจจุบันต่ำกว่าस्ताพ  
ระดับตลิ่งต่ำสุด 27.23 ม.รทก.  
ระดับท้องน้ำ 16.56 ม.รทก.



สะพานสุพรรณกัลยา - อ.เมือง จ.พิษณุโลก  
(ลุ่มน้ำน่าน)



ระดับน้ำปัจจุบันต่ำกว่าस्ताพ  
ระดับตลิ่งต่ำสุด 44.52 ม.รทก.  
ระดับท้องน้ำ 32.51 ม.รทก.



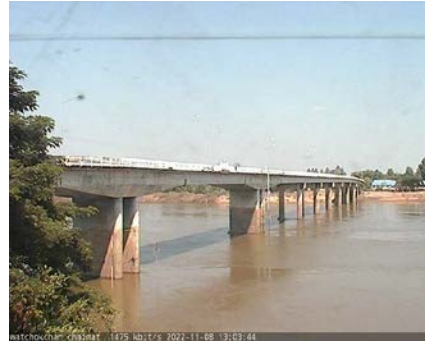
สะพานเดชาติวงศ์ - อ.เมือง จ.นครสวรรค์  
(ลุ่มน้ำเจ้าพระยา)



ระดับน้ำปัจจุบันต่ำกว่าสถาพ  
ระดับตลิ่งต่ำสุด 23.22 ม.รทก.  
ระดับท้องน้ำ 11.15 ม.รทก.



วัดโคกจันทร์ - อ.สรรพยา จ.ชัยนาท  
(ลุ่มน้ำเจ้าพระยา)



ระดับน้ำปัจจุบัน 8.99 ม.รทก.  
ระดับตลิ่งต่ำสุด - ม.รทก.  
ระดับท้องน้ำ - ม.รทก.



บ้านป้อม - อ.พรหมนครศรีอยุธยา  
จ.พรหมนครศรีอยุธยา (ลุ่มน้ำเจ้าพระยา)



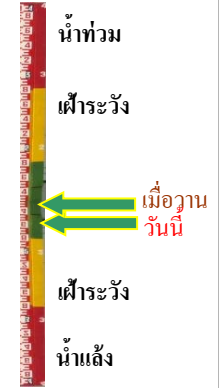
ระดับน้ำปัจจุบันสถาพหลุดหาย  
ระดับตลิ่งต่ำสุด - ม.รทก.  
ระดับท้องน้ำ - ม.รทก.



อุทัยใหม่ - อ.เมือง จ.อุทัยธานี  
(ลุ่มน้ำสะแกกรัง)



ระดับน้ำปัจจุบัน 17.40 ม.รทก.  
ระดับตลิ่งต่ำสุด - ม.รทก.  
ระดับท้องน้ำ - ม.รทก.



สะพานปรีดีย์ - อ.เมือง จ.พรหมนครศรีอยุธยา  
(ลุ่มน้ำเจ้าพระยา)



ระดับน้ำปัจจุบัน 1.40 ม.รทก.  
ระดับตลิ่งต่ำสุด - ม.รทก.  
ระดับท้องน้ำ - ม.รทก.



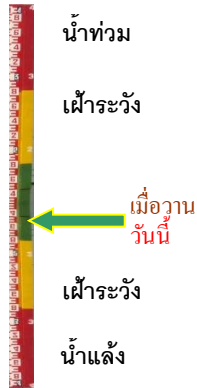
สะพานบุญรัตนประชาวุฒัน - อ.สาม  
พราน



ระดับน้ำปัจจุบันฝักตบขาบังสถาพ  
ระดับตลิ่งต่ำสุด 1.46 ม.รทก.  
ระดับท้องน้ำ -7.22 ม.รทก.

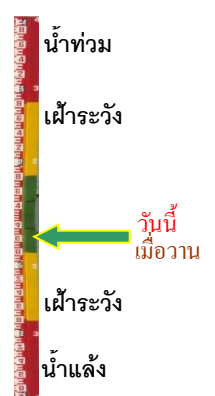


สะพานหลวงพ่อบึง - อ.นครไชยศรี  
จ.นครปฐม (ลุ่มน้ำท่าจีน)



ระดับน้ำปัจจุบันฝักตบขาบังสถาพ  
ระดับตลิ่งต่ำสุด 2.97 ม.รทก.  
ระดับท้องน้ำ -4.69 ม.รทก.

สะพานข้ามแม่น้ำท่าจีน ทางหลวง3365  
อ.สามชุก จ.สุพรรณบุรี (ลุ่มน้ำท่าจีน)



ระดับน้ำปัจจุบันต้นไม้บังสถาพ  
ระดับตลิ่งต่ำสุด 5.70 ม.รทก.  
ระดับท้องน้ำ 0.46 ม.รทก.

สะพานสามง่าม-ท่าโบสถ์  
อ.หันคา จ.ชัยนาท (ลุ่มน้ำท่าจีน)



ระดับน้ำปัจจุบัน 12.02 ม.รทก.  
ระดับตลิ่งต่ำสุด 5.70 ม.รทก.  
ระดับท้องน้ำ 0.46 ม.รทก.

เชิงสะพานฉะเชิงเทรา - อ.เมือง  
จ.ฉะเชิงเทรา (ลุ่มน้ำบางปะกง)



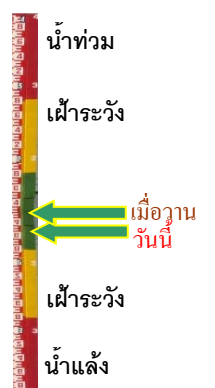
ระดับน้ำปัจจุบันต่ำกว่าสถาพ  
ระดับตลิ่งต่ำสุด 1.90 ม.รทก.  
ระดับท้องน้ำ - ม.รทก.

เทศบาลเมืองเพชรบุรี - อ.เมือง จ.เพชรบุรี  
(ลุ่มน้ำเพชรบุรี)



ระดับน้ำปัจจุบัน 1.35 ม.รทก.  
ระดับตลิ่งต่ำสุด 4.33 ม.รทก.  
ระดับท้องน้ำ 0.01 ม.รทก.

สถานีอยู่ตะเภาตอนล่าง - อ.หาดใหญ่ จ.สงขลา  
(ลุ่มน้ำทะเลสาบสงขลา)



ระดับน้ำปัจจุบัน 2.00 ม.รทก.  
ระดับตลิ่งต่ำสุด 8.93 ม.รทก.  
ระดับท้องน้ำ -1.93 ม.รทก.

สถานีบ้านป่าร้องห้วยจี่ - อ.บ้านตาก จ.ตาก  
(ลุ่มน้ำปิง-วัง-สะแกกรัง-ป่าสัก)



ระดับน้ำปัจจุบันต่ำกว่าสภาพ  
ระดับตลิ่งต่ำสุด 120.45 ม.รทก.  
ระดับท้องน้ำ 114.47 ม.รทก.

สถานีบ้านจางวาง - อ.หล่มสัก จ.เพชรบูรณ์  
(ลุ่มน้ำปิง-วัง-สะแกกรัง-ป่าสัก)



ระดับน้ำปัจจุบันต่ำกว่าสภาพ  
ระดับตลิ่งต่ำสุด 135.46 ม.รทก.  
ระดับท้องน้ำ 127.24 ม.รทก.

สถานีแม่น้ำป่าสัก - อ.แก่งคอย จ.สระบุรี  
(ลุ่มน้ำปิง-วัง-สะแกกรัง-ป่าสัก)



ระดับน้ำปัจจุบันต่ำกว่าสภาพ  
ระดับตลิ่งต่ำสุด 20.10 ม.รทก.  
ระดับท้องน้ำ 4.79 ม.รทก.

สถานีแม่น้ำป่าสัก - อ.เมือง จ.เพชรบูรณ์  
(ลุ่มน้ำปิง-วัง-สะแกกรัง-ป่าสัก)



ระดับน้ำปัจจุบันสภาพหลุดหาย  
ระดับตลิ่งต่ำสุด 114.98 ม.รทก.  
ระดับท้องน้ำ 104.53 ม.รทก.

สะพานประวัติศาสตร์ฯ - อ.ปาย จ.แม่ฮ่องสอน  
(ลุ่มน้ำสาละวิน)



ระดับน้ำปัจจุบัน 476.70 ม.รทก.  
ระดับตลิ่งต่ำสุด 483.06 ม.รทก.  
ระดับท้องน้ำ 475.77 ม.รทก.

สะพานบ้านหนองปรือ - อ.หนองปรือ จ.กาญจนบุรี  
(ลุ่มน้ำแม่กลอง)



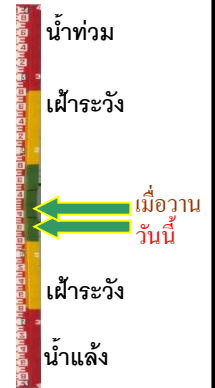
ระดับน้ำปัจจุบัน 141.35 ม.รทก.  
ระดับตลิ่งต่ำสุด 147.06 ม.รทก.  
ระดับท้องน้ำ 140.73 ม.รทก.

สะพานบ้านท่าเรือ - อ.ท่ามะกา จ.กาญจนบุรี  
(ลุ่มน้ำแม่กลอง)



ระดับน้ำปัจจุบันสูงกว่าสถาฟ  
ระดับตลิ่งต่ำสุด 14.82 ม.รทก.  
ระดับท้องน้ำ 2.90 ม.รทก.

สะพานธนรัชต์ - อ.เมือง จ.ราชบุรี  
(ลุ่มน้ำแม่กลอง)



ระดับน้ำปัจจุบัน 0.25 ม.รทก.  
ระดับตลิ่งต่ำสุด 5.10 ม.รทก.  
ระดับท้องน้ำ 7.75 ม.รทก.

สะพานสมเด็จพระศรีสุริเยนทร์  
อ.อัมพวา จ.สมุทรสงคราม (ลุ่มน้ำแม่กลอง)



ระดับน้ำปัจจุบัน 0.50 ม.รทก.  
ระดับตลิ่งต่ำสุด 2.52 ม.รทก.  
ระดับท้องน้ำ -14.58 ม.รทก.