



**รายงานการเฝ้าระวังติดตามสถานการณ์น้ำและความช่วยเหลือ  
ศูนย์ปฏิบัติการทรัพยากรธรรมชาติและสิ่งแวดล้อม (ด้านทรัพยากรน้ำ)  
กระทรวงทรัพยากรธรรมชาติและสิ่งแวดล้อม**

กองวิเคราะห์และประเมินสถานการณ์น้ำ กรมทรัพยากรน้ำ

โทรศัพท์ ๐ ๒๒๗๑ ๖๐๐๐ ต่อ ๖๔๔๕ โทรสาร ๐ ๒๒๗๘ ๖๖๖๙ www.dwr.go.th IDLine: mekhalawoc Email: mekhala@dwr.mail.go.th

ศูนย์เทคโนโลยีสารสนเทศทรัพยากรน้ำบาดาล กรมทรัพยากรน้ำบาดาล

โทรศัพท์ ๐ ๒๖๖๖ ๗๐๙๐ โทรสาร ๐ ๒๖๖๖ ๗๑๐๐ www.dgr.go.th Email: itcenter@dgr.mail.go.th

สำนักงานนโยบายและแผนทรัพยากรธรรมชาติและสิ่งแวดล้อม

โทรศัพท์ ๐ ๒๒๖๕๖๕๐๐ www.onep.go.th Email: [webmaster@onep.go.th](mailto:webmaster@onep.go.th)

กรมทรัพยากรธรณี

โทรศัพท์ ๐ ๒๖๒๑๙๕๐๐ www.dmr.go.th Email: [webmaster@dmr.mail.go.th](mailto:webmaster@dmr.mail.go.th)

รายงานฉบับที่ ๖๒๔/๒๕๖๕

เวลา ๑๕.๐๐ น.

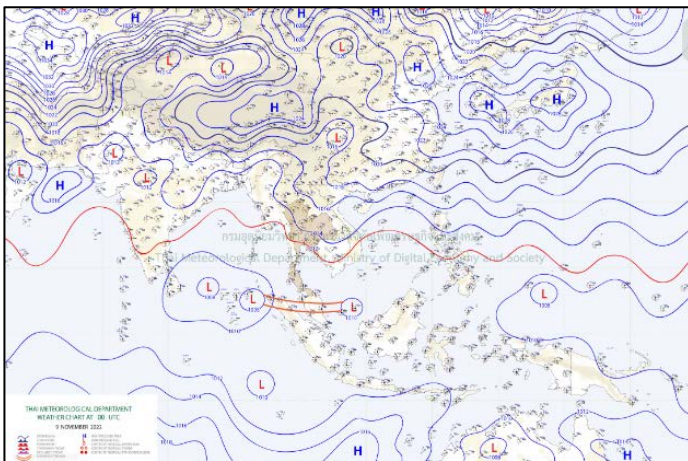
วันที่ ๙ พฤศจิกายน ๒๕๖๕

เรียน รมว.ทส. เลขานุการ รมว.ทส. ที่ปรึกษา รมว.ทส. ปกท.ทส. รอง ปกท.ทส. อทน. อทบ. และหน่วยงานที่เกี่ยวข้อง

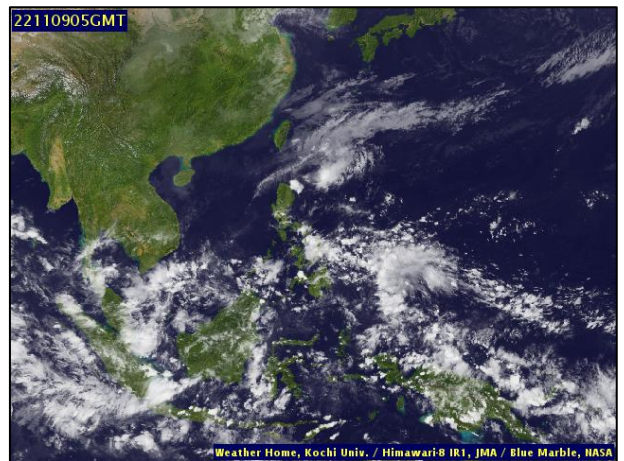
**๑. สภาวะอากาศ เวลา ๑๒.๐๐ น. (กรมอุตุนิยมวิทยา)**

พยากรณ์อากาศ ๒๔ ชั่วโมงข้างหน้า บริเวณความกดอากาศสูงหรือมวลอากาศเย็นยังคงปกคลุมประเทศไทยตอนบน ทำให้ประเทศไทยตอนบนมีอากาศเย็น กับมีหมอกบางในตอนเช้า ขอให้ประชาชนดูแลรักษาสุขภาพเนื่องจากสภาพอากาศที่เปลี่ยนแปลงไว้ด้วย

สำหรับร่องมรสุมพาดผ่านทางตอนล่างของภาคใต้ ประกอบกับมรสุมตะวันออกเฉียงเหนือและลมตะวันออกเฉียงที่พัดปกคลุมภาคใต้ อ่าวไทย และทะเลอันดามันมีกำลังอ่อนลง ลักษณะเช่นนี้ทำให้ภาคใต้มีฝนลดลง แต่ยังคงมีฝนฟ้าคะนองเกิดขึ้นได้

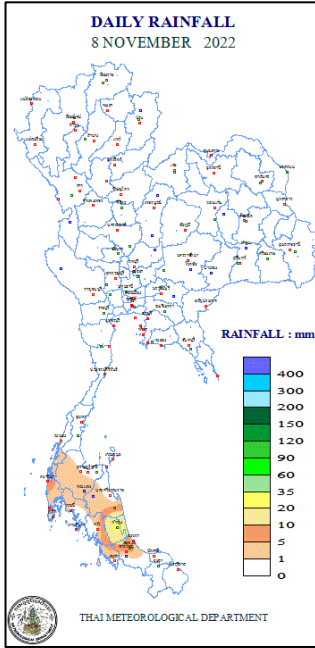


แผนที่อากาศ วันที่ ๙ พ.ย. ๒๕๖๕ เวลา ๐๗.๐๐ น.



ภาพถ่ายดาวเทียม วันที่ ๙ พ.ย. ๒๕๖๕ เวลา ๑๒.๐๐ น.

๒. ปริมาณฝนสะสม ณ เวลา ๐๗.๐๐น.(เมื่อวาน) - ๐๗.๐๐ น.(วันนี้) (กรมอุตุฯ)



จุดตรวจวัด	ปริมาณฝน (มม.)
จ.พัทลุง (สภข.)	๒๗.๒
จ.ภูเก็ต	๑๙.๘
จ.สงขลา (คองหษ์ สภข.)	๑๐.๐
จ.พังงา (ตะกั่วป่า)	๖.๙
จ.สุราษฎร์ (พระแสง สอท.)	๔.๔
จ.ภูเก็ต (ศูนย์ฯ)	๓.๕
จ.นครศรีธรรมราช (ฉวาง)	๒.๘

๓. ปริมาณฝนสะสมของพื้นที่ลาดเชิงเขา ๑๒ ชม. ที่ผ่านมา (กรมทรัพยากรน้ำ)

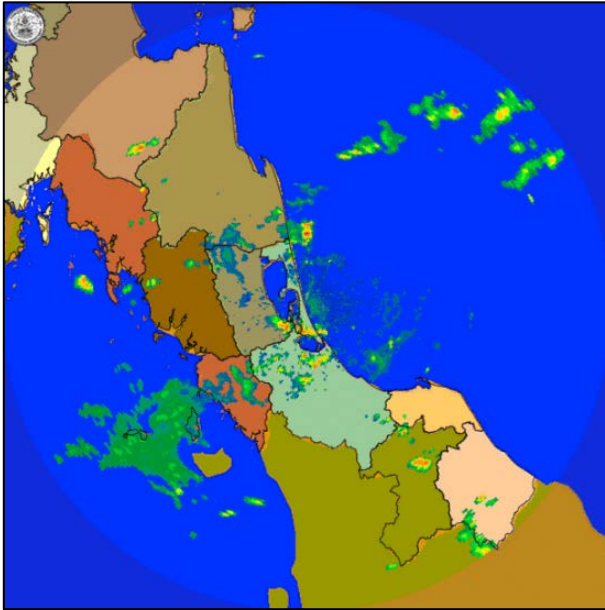
รหัสสถานี	จุดตรวจวัด	ปริมาณฝน (มม./๑๒ ชม.)
STN๐๒๘๘	บ้านบางหวาน ต.กมลา อ.กะทู้ จ.ภูเก็ต	๒๑.๐
STN๑๗๓๗	บ้านหาดถั่ว ต.ปลายพระยา อ.ปลายพระยา จ.กระบี่	๑๙.๕
STN๑๘๐๓	บ้านย่านตะเคียน ต.ไพรโสภา อ.พระแสง จ.สุราษฎร์ธานี	๑๙.๐
STN๐๘๖๗	บ้านห้วยต่าง ต.ป่าตึง อ.แม่จัน จ.เชียงราย	๕.๕
STN๐๕๘๐	บ้านพรุเตาะนอก ต.ทุ่งใหญ่ อ.หาดใหญ่ จ.สงขลา	๔.๕
STN๑๗๒๓	บ้านป่าคลอก ต.ป่าคลอก อ.ถลาง จ.ภูเก็ต	๔.๐
STN๐๕๗๐	บ้านใต้โดน ต.บางสวรรค์ อ.พระแสง จ.สุราษฎร์ธานี	๒.๐
STN๑๗๐๖	บ้านราษฎร์ผดุง ต.สุคีริน อ.สุคีริน จ.นราธิวาส	๑.๕
STN๑๗๐๗	บ้านมะนังบังแยง ต.จะแนะ อ.จะแนะ จ.นราธิวาส	๑.๕
STN๑๗๑๐	บ้านปือจะ ต.ผดุงมาตร อ.จะแนะ จ.นราธิวาส	๑.๐

๔. ค่าความชื้นในดิน (กรมทรัพยากรน้ำ/คณะกรรมการแม่ข่าย)

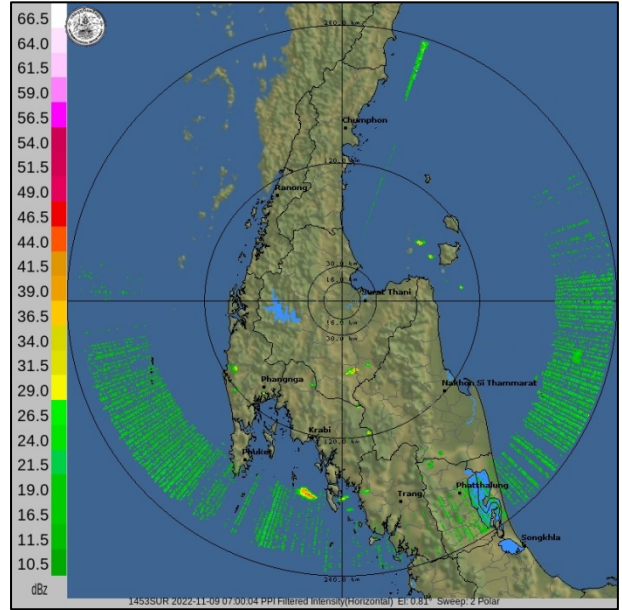
ภูมิภาค	ความชื้นในดิน [-] ๑ ก.ย. ๖๕	ความชื้นในดิน [-] ๗ ต.ค. ๖๕	แนวโน้ม
เหนือ	๒๐-๔๐	๔๐-๖๐	เพิ่มขึ้น
กลาง	๖๐-๘๐	๘๐-๑๐๐	เพิ่มขึ้น
ตะวันออกเฉียงเหนือ	๔๐-๖๐	๘๐-๑๐๐	เพิ่มขึ้น
ตะวันออก	๔๐-๖๐	๘๐-๑๐๐	เพิ่มขึ้น
ตะวันตก	๒๐-๔๐	๔๐-๖๐	เพิ่มขึ้น
ใต้	๔๐-๖๐	๔๐-๖๐	ทรงตัว

หมายเหตุ : ความชื้นในดิน ๐ หมายถึง ดินที่แห้งสนิท และ ๑๐๐ หมายถึง ดินที่อิ่มน้ำ

**๕. เรดาร์ตรวจอากาศ ณ วันที่ ๙ พฤศจิกายน ๒๕๖๕ (กรมอุตุนิยมวิทยา)**



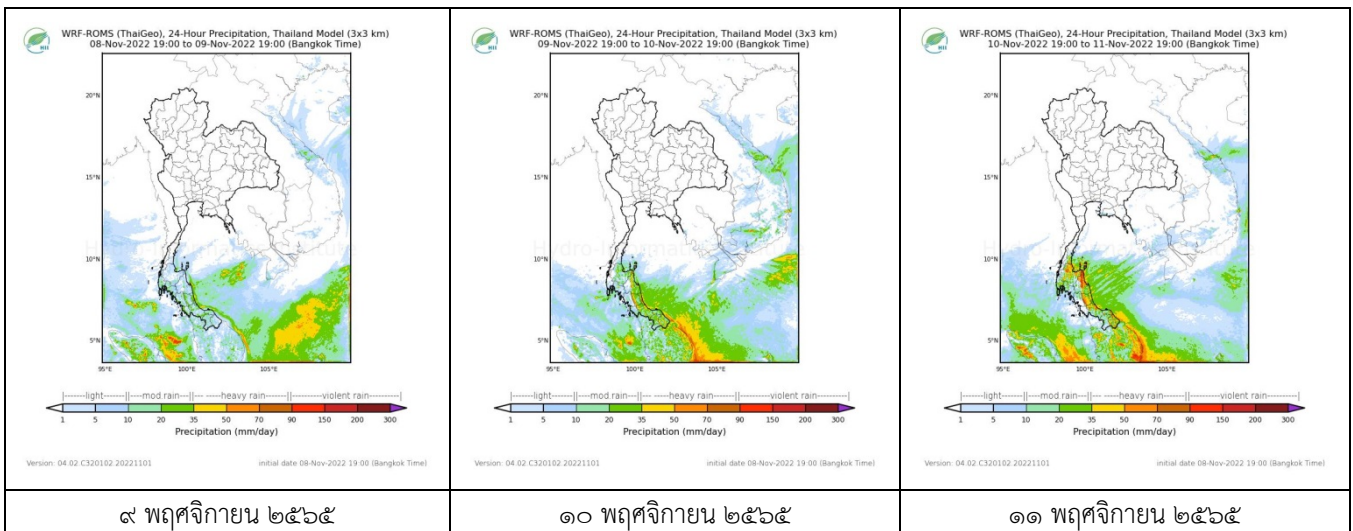
สถานีสีทิงพระ จ.สงขลา เวลา ๑๔.๐๐ น.



สถานีสุราษฎร์ธานี เวลา ๑๔.๐๐ น.

จากเรดาร์ตรวจอากาศพบว่ามีกลุ่มเมฆฝนบริเวณภาคตะวันออกเฉียงเหนือของประเทศไทย

**๖. แผนภาพคาดการณ์ฝนล่วงหน้า ๓ วัน (สถาบันสารสนเทศทรัพยากรน้ำ (องค์การมหาชน))**



๙ พฤศจิกายน ๒๕๖๕

๑๐ พฤศจิกายน ๒๕๖๕

๑๑ พฤศจิกายน ๒๕๖๕

**๗. สถานการณ์น้ำในแหล่งเก็บกักน้ำ ณ วันที่ ๙ พฤศจิกายน ๒๕๖๕ (กรมชลประทาน กรมทรัพยากรน้ำ และสททช.)**

๗.๑ ปริมาณน้ำในอ่างฯ ๕๙,๒๑๖ ล้าน ลบ.ม. คิดเป็นร้อยละ ๘๓ (ปริมาณน้ำใช้การได้ ๓๕,๖๗๙ ล้าน ลบ.ม. คิดเป็นร้อยละ ๗๕) ปริมาณน้ำในอ่างฯ เทียบกับปี ๒๕๖๔ (๕๔,๕๔๕ ล้าน ลบ.ม. คิดเป็นร้อยละ ๗๗) มากกว่าปี ๒๕๖๔ จำนวน ๔,๖๗๑ ล้าน ลบ.ม. ปริมาณน้ำไหลลงอ่างฯ จำนวน ๗๖.๘๗ ล้าน ลบ.ม. ปริมาณน้ำระบาย จำนวน ๑๐๒.๙๓ ล้าน ลบ.ม. สามารถรับน้ำได้อีก ๑๒,๐๕๑ ล้าน ลบ.ม.

อ่างเก็บน้ำ	ความจุที่ รณ. (ล้าน ลบ.ม.)	ปริมาณ น้ำในอ่าง		ปริมาณ น้ำใช้การได้		ปริมาณ น้ำไหลลงอ่าง		ปริมาณ น้ำระบาย		ปริมาณ น้ำรับได้อีก (ล้าน ม. <sup>๓</sup> ) (ความจุที่รณ- ปริมาณน้ำ ปัจจุบัน)
		ปริมาณ (ล้าน ม. <sup>๓</sup> )	% น้ำ เก็บ กัก	ปริมาณ (ล้าน ม. <sup>๓</sup> )	% น้ำ ใช้ การ	วันนี้ (ล้าน ม. <sup>๓</sup> )	เมื่อวาน (ล้าน ม. <sup>๓</sup> )	วันนี้ (ล้าน ม. <sup>๓</sup> )	เมื่อวาน (ล้าน ม. <sup>๓</sup> )	
๑.ภูมิพล	๑๓,๔๖๒	๑๒,๐๔๕	๘๙	๘,๒๔๕	๘๕	๙.๗๘	๑๓.๗๘	๖.๐๐	๔.๐๐	๑,๔๑๗
๒.สิริกิติ์	๙,๕๑๐	๖,๘๔๓	๗๒	๓,๙๙๓	๖๐	๕.๓๕	๗.๕๒	๙.๐๒	๘.๙๙	๒,๖๖๗
๓.จุฬารัตน์	๑๖๔	๑๔๗	๙๐	๑๑๐	๘๗	๐.๓๒	๐.๒๐	๐.๗๐	๐.๗๙	๑๗
๔.อุบลรัตน์	๒,๔๓๑	๒,๖๙๘	๑๑๑	๒,๑๑๗	๑๑๔	๓.๘๐	๗.๘๙	๒๖.๐๖	๒๖.๐๓	เพิ่มความจุ

๕.ลำปาง	๑,๙๘๐	๑,๗๙๔	๙๑	๑,๖๙๔	๙๐	๐.๐๐	๑.๗๓	๐.๑๒	๐.๒๓	๑๘๖
๖.สุรินทร์	๑,๙๖๖	๑,๗๕๐	๘๙	๙๑๘	๘๑	๓.๙๖	๐.๐๐	๓.๐๘	๓.๑๒	๒๑๖
๗.ป่าสักชลสิทธิ์	๙๖๐	๙๖๒	๑๐๐	๙๕๙	๑๐๐	๑.๖๒	๓.๒๗	๔.๓๔	๔.๓๕	เต็มความจุ
๘.ศรีนครินทร์	๑๗,๗๔๕	๑๕,๙๗๘	๙๐	๕,๗๑๓	๗๖	๑๖.๒๙	๑๑.๕๑	๑๑.๘๗	๑๒.๐๕	๑,๗๖๗
๙.วชิราลงกรณ์	๘,๘๖๐	๖,๒๓๘	๗๐	๓,๒๒๖	๕๕	๕.๖๐	๕.๒๙	๘.๐๓	๑๔.๐๕	๒,๖๒๒
๑๐.ขุนด่านปราการชล	๒๒๔	๒๒๒	๙๙	๒๑๗	๙๙	๐.๐๕	๐.๑๑	๐.๓๘	๐.๐๔	๒
๑๑.รัชชประภา	๕,๖๓๙	๓,๗๕๑	๖๗	๒,๔๐๐	๕๖	๔.๔๘	๓.๘๘	๘.๓๙	๔.๙๘	๑,๘๘๘
๑๒.บางกลาง	๑,๔๕๔	๘๖๗	๖๐	๕๙๑	๕๐	๑๓.๕๒	๑๗.๔๕	๖.๑๓	๔.๑๐	๕๘๗

๗.๒ อ่างเก็บน้ำขนาดกลาง ๔๑๒ แห่ง มีปริมาณน้ำ ๔,๗๙๑ ล้าน ลบ.ม. (๘๙%) ปริมาณน้ำใช้การ ๔,๓๘๘ ล้าน ลบ.ม. (๘๘%)

๗.๓ แหล่งน้ำในพื้นที่นอกเขตชลประทาน ๑๐๒,๐๙๙ แห่ง มีปริมาณน้ำรวม ๗,๗๗๐ ล้าน ลบ.ม. (๙๓%)

๗.๔ แหล่งน้ำขนาดเล็กนอกเขตชลประทาน ๑๓๘ แห่ง ตรวจวัดโดยกรมทรัพยากรน้ำ เริ่มต้นฤดูฝน มีปริมาณน้ำ ๒๐๑.๖๐ ล้าน ลบ.ม. (๘๐%) ปริมาณน้ำปัจจุบัน ๒๖๐.๑๐ ล้าน ลบ.ม. (๙๕%)

ภูมิภาค	จำนวน (แห่ง)	ปริมาณรวม (ล้าน ลบ.ม.)	ปริมาณน้ำ (ล้าน ลบ.ม.)							
			เดือน						ปัจจุบัน	
			พ.ค. ๖๕	มิ.ย. ๖๕	ก.ค. ๖๕	ส.ค. ๖๕	ก.ย. ๖๕	๓ ต.ค. ๖๕	๙ พ.ย. ๖๕	ร้อยละ
เหนือ	๑๗,๒๔๙	๑,๑๐๓	๕๔๔.๐๒	๖๐๙.๖๙	๕๗๓.๐๖	๗๖๔.๙๖	๗๙๘.๔๐	๙๕๗.๕๕	๙๓๙.๙๒	๙๖
ตะวันออกเฉียงเหนือ	๕๔,๕๕๗	๓,๕๖๔	๒,๔๗๕.๐๕	๒,๘๐๙.๗๔	๒,๕๕๓.๙๑	๓,๔๕๕.๒๑	๓,๕๐๓.๕๒	๔,๔๔๑.๕๕	๓,๙๔๔.๗๘	๙๑
กลาง	๑๖,๓๖๗	๑,๑๓๗	๙๖๗.๓๘	๙๔๐.๔๕	๘๖๗.๕๔	๑,๐๙๕.๓๕	๑,๐๘๓.๗๑	๑,๔๖๘.๓๓	๑,๕๑๓.๔๙	๙๔
ตะวันออก	๗,๘๐๔	๖๓๕	๖๑๐.๑๕	๕๘๘.๐๙	๕๓๔.๒๓	๗๗๓.๙๙	๗๔๕.๒๑	๙๖๑.๓๙	๙๙๒.๑๑	๙๙
ตะวันตก	๒,๕๐๖	๗๑๑	๑๔๐.๕๘	๑๓๖.๓๔	๑๓๒.๐๓	๑๑๖.๔๐	๑๑๔.๘๐	๑๑๗.๒๑	๑๖๗.๖๐	๑๐๒
ใต้	๓,๖๒๖	๑,๓๑๙	๒๗๘.๖๖	๒๖๖.๕๐	๒๕๐.๓๐	๒๒๖.๓๑	๒๑๙.๑๑	๒๐๗.๕๘	๒๑๒.๑๖	๖๒
รวม	๑๐๒,๐๙๙.๐๐	๘,๔๗๐	๕,๐๑๕.๘๓	๕,๓๕๐.๘๐	๔,๙๐๑.๐๘	๖,๔๓๑.๒๒	๖,๔๖๔.๗๖	๘,๑๕๓.๖๑	๗,๗๗๐.๐๗	๙๒

๘. สถานการณ์น้ำในประเทศ ณ วันที่ ๖ - ๙ พฤศจิกายน ๒๕๖๕ (กรมชลประทาน)

สถานี	แม่น้ำ	อำเภอ	จังหวัด	ระดับตลิ่ง (ม. รทก.)	ระดับน้ำ (ม.รทก.)				แนวโน้ม	เปรียบเทียบระดับตลิ่ง
					อาทิตย์	จันทร์	อังคาร	พุธ		
					๖ พ.ย.	๗ พ.ย.	๘ พ.ย.	๙ พ.ย.		
P.๑	ปิง	เมือง	เชียงใหม่	๓.๗๐	๑.๔๘	๑.๕๐	๑.๔๕	๑.๔๔	ลดลง	- ๒.๒๖
W.๑C	วัง	เมือง	ลำปาง	๕.๒๐	๐.๐๐	-๐.๐๒	๐.๓๘	๐.๐๓	ลดลง	- ๕.๑๗
Y.๑๖	ยม	บางระกำ	พิษณุโลก	๗.๓๐	๗.๓๕	๗.๑๗	๗.๐๑	๖.๙๑	ลดลง	- ๐.๓๙
N.๗A	น่าน	เมือง	พิจิตร	๙.๘๗	๔.๓๐	๔.๐๘	๓.๙๕	๓.๗๒	ลดลง	- ๖.๑๕
C.๒	เจ้าพระยา	เมือง	นครสวรรค์	๒๕.๗๐	***	๒๑.๒๖	๒๑.๐๖	๒๐.๘๗	ลดลง	- ๕.๓๓
C.๑๓	เจ้าพระยา	สรรพยา	ชัยนาท	๑๖.๓๔	***	๑๑.๖๕	๑๑.๓๖	๑๐.๘๒	ลดลง	- ๕.๕๒
M.๖A	มูล	สตึก	บุรีรัมย์	๗.๙๕	๖.๗๔	๖.๖๒	๖.๕๑	๖.๓๗	ลดลง	- ๑.๕๘
M.๑๙๑	ลำตะคอง	เมือง	นครราชสีมา	๓.๕๐	๑.๖๕	๑.๖๓	๑.๖๒	๑.๗๙	เพิ่มขึ้น	- ๑.๗๑
M.๗	มูล	เมือง	อุบลราชธานี	๗.๐๐	๘.๗๘	๘.๖๕	๘.๕๒	๘.๓๙	ลดลง	ล้นตลิ่ง
M.๖๙	ลำเซบก	ตระการพืชผล	อุบลราชธานี	๗.๓๐	๖.๑๐	๕.๙๕	๕.๘๓	๕.๗๑	ลดลง	- ๑.๕๙
X.๖๔	คลองท่าแซะ	ท่าแซะ	ชุมพร	๑๗.๑๓	๙.๘๔	๑๑.๕๑	๑๒.๖๔	๑๐.๕๘	ลดลง	- ๖.๕๕
X.๑๔๙	คลองกลาย	นบพิตำ	นครศรีธรรมราช	๓๓.๙๖	๒๗.๗๘	๒๘.๐๖	๒๗.๙๑	๒๗.๗๖	ลดลง	- ๖.๒๐
X.๒๗๔	แม่น้ำโก-ลก	แว้ง	นราธิวาส	๒๔.๑๘	๑๙.๑๑	๒๐.๓๐	๑๙.๑๑	***	***	***
X.๓๗A	แม่น้ำตาปี	พระแสง	สุราษฎร์ธานี	๑๑.๗๐	๗.๑๒	๖.๙๐	๖.๗๙	๖.๘๙	ลดลง	- ๔.๘๑

\*\*\* ยังไม่ได้รับรายงาน

**๙. สถานการณ์น้ำในพื้นที่ลุ่มน้ำโขง ณ วันที่ ๓๑ ตุลาคม ๒๕๖๕ (คณะกรรมการจัดการแม่น้ำโขง)**

สถานี	ระดับอ้างอิง (ม.รทท.)	ระดับตลิ่ง (ม.)	ระดับน้ำ (ม.)		เทียบกับ ระดับตลิ่ง (ม.)	ระดับน้ำคาดการณ์ (ม.)				
			๓๐ ต.ค.	๓๑ ต.ค.		๑ พ.ย.	๒ พ.ย.	๓ พ.ย.	๔ พ.ย.	๕ พ.ย.
เขื่อนจันทอง (จีน)	-	-	๕๓๖.๒๗	๕๓๖.๖๑	-	-	-	-	-	-
เชียงแสน (เชียงราย)	๓๕๗.๑๑๐	๑๒.๘๐	๓.๒๘	๓.๓๕	-๙.๔๕	๓.๒๘	๓.๒๕	๓.๑๘	๓.๑๒	๓.๐๔
หลวงพระบาง (สปป.ลาว)	๒๖๗.๑๕๕	๑๘.๐๐	๙.๓๘	๙.๒๖	-๘.๗๔	๙.๓๕	๙.๔๐	๙.๓๐	๙.๒๕	๙.๑๗
เชียงคาน (เลย)	๑๙๔.๑๑๘	๑๖.๐๐	๖.๕๘	๖.๕๘	-๙.๔๒	๖.๕๒	๖.๕๙	๖.๖๒	๖.๕๕	๖.๕๐
เวียงจันทน์ (สปป.ลาว)	๑๕๘.๐๔๐	๑๒.๕๐	๔.๐๒	๔.๐๓	-๘.๔๗	๔.๐๕	๔.๐๐	๔.๐๘	๔.๑๓	๔.๐๕
เมือง (หนองคาย)	๑๕๓.๖๔๘	๑๒.๒๐	๓.๔๒	๓.๔๓	-๘.๗๗	๓.๔๕	๓.๔๐	๓.๔๗	๓.๕๒	๓.๔๕
ปากซัน (สปป.ลาว)	๑๔๒.๑๒๕	๑๔.๕๐	๔.๑๐	๔.๐๖	-๑๐.๔๔	๔.๐๐	๔.๐๐	๓.๙๖	๔.๐๐	๔.๐๓
เมือง (นครพนม)	๑๓๐.๙๖๑	๑๒.๐๐	๓.๑๑	๒.๙๘	-๙.๐๒	๒.๘๗	๒.๗๕	๒.๗๓	๒.๖๗	๒.๗๐
ท่าแขก (สปป.ลาว)	๑๒๙.๖๒๙	๑๔.๐๐	๔.๒๗	๔.๑๘	-๙.๘๒	๔.๑๐	๓.๙๙	๓.๙๖	๓.๙๐	๓.๙๔
เมือง (มุกดาหาร)	๑๒๔.๒๑๙	๑๒.๕๐	๓.๒๐	๓.๑๒	-๙.๓๘	๓.๐๒	๒.๙๓	๒.๘๑	๒.๗๗	๒.๗๐
สะพานมิตรภาพ (สปป.ลาว)	๑๒๕.๔๑๐	๑๓.๐๐	๑.๖๔	๑.๕๖	-๑๑.๔๔	๑.๔๗	๑.๓๙	๑.๒๘	๑.๒๕	๑.๑๙
โขงเจียม (อุบลราชธานี)	๘๙.๐๓๐	๑๔.๕๐	๖.๑๙	๖.๐๒	-๘.๔๘	๕.๙๐	๕.๗๖	๕.๖๔	๕.๔๙	๕.๔๑
ปากซ (สปป.ลาว)	๘๖.๔๙๐	๑๒.๐๐	๔.๖๘	๔.๕๔	-๗.๔๖	๔.๔๕	๔.๓๔	๔.๒๕	๔.๑๓	๔.๐๗

\*\*\*ไม่มีสถานการณ์

**๑๐. สถานการณ์เตือนภัย Early Warning ณ วันที่ ๙ พฤศจิกายน ๒๕๖๕ (กรมทรัพยากรน้ำ)**

การแจ้งเตือน	สถานี	การแจ้งเตือน	ช่วงเวลา
เตือนสีแดง (อพยพ)	-	-	-
เตือนสีเหลือง (เตือนภัย)	-	-	-
เตือนสีเขียว (เฝ้าระวัง)	-	-	-

\*\*\*ไม่มีสถานการณ์

**๑๑. พื้นที่ติดตามและเฝ้าระวังสถานการณ์ธรณีพิบัติภัย ณ วันที่ ๙ พฤศจิกายน ๒๕๖๕ (กรมทรัพยากรธรณี)**

เนื่องจากในพื้นที่เสี่ยงภัยดินถล่มมีฝนตกต่อเนื่อง ประกอบกับมีพื้นที่คาดการณ์ปริมาณน้ำฝนที่อาจก่อให้เกิดดินถล่ม ล่วงหน้า โดยเฉพาะในบริเวณจังหวัดชุมพร สุราษฎร์ธานี และนครศรีธรรมราช ศูนย์ปฏิบัติการธรณีพิบัติภัยจึงได้ทำการเฝ้าระวังและติดตามสถานการณ์ธรณีพิบัติภัยดินถล่มและน้ำป่าไหลหลากเป็นพิเศษ และจะทำการแจ้งอาสาสมัครเครือข่ายในพื้นที่เสี่ยงภัยต่อไป

**๑๒. เหตุการณ์วิกฤตน้ำปัจจุบัน ณ วันที่ ๙ พฤศจิกายน ๒๕๖๕ [เวลา ๐๘.๐๐ น. - ๑๕.๐๐ น. (วันนี้)]**

ไม่มีสถานการณ์

**๑๓. สถานการณ์ภาวะน้ำท่วม และสถานการณ์ฝนแล้ง/ฝนทิ้งช่วง ณ วันที่ ๙ พฤศจิกายน ๒๕๖๕ (ปก.)**

**สถานการณ์อุทกภัย**

จากสถานการณ์มรสุมตะวันตกเฉียงใต้พัดปกคลุมทะเลอันดามัน ประเทศไทย และอ่าวไทย ทำให้มีฝนตกหนักถึงหนักมากกับมีลมแรง บริเวณภาคเหนือ ภาคตะวันออกเฉียงเหนือ ภาคกลาง ภาคตะวันออก ภาคใต้ และอ่าวไทย และความกดอากาศสูงหรือมวลอากาศเย็นกำลังปานกลางจากประเทศจีนยังคงปกคลุมประเทศไทยตอนบนประกอบกับร่องมรสุมพาดผ่านภาคใต้ตอนกลาง รวมถึงมีการระบายน้ำจากเขื่อนลงแม่น้ำสายหลัก และ ลำน้ำสาขา ซึ่งส่งผลให้เกิดน้ำท่วมฉับพลัน น้ำป่าไหลหลาก น้ำล้นตลิ่งและน้ำท่วมขัง ระหว่างวันที่ ๒๘ ก.ย. - ๙ พ.ย. ๖๕ จำนวน ๕๙ จ. ๓๕๓ อ. ๑,๘๗๙ ต. ๑๑,๗๗๐ ม. ประชาชนได้รับผลกระทบ ๕๒๘,๐๖๓ ครัวเรือน มีผู้เสียชีวิต ๑๒ ราย (จ.ศรีสะเกษ ๓ ราย จ.เพชรบูรณ์ ๒ ราย

จ.พระนครศรีอยุธยา ๑ ราย จ.สิงห์บุรี ๖ ราย) ปัจจุบันยังคงมีสถานการณ์ ๑๑ จ. ๔๓ อ. ๓๘๗ ต. ๒,๖๘๘ ม. ประชาชนได้รับผลกระทบ ๑๐๓,๖๕๓ครัวเรือน

#### ๑๔. ลักษณะอากาศ ๗ วันข้างหน้า (ระหว่างวันที่ ๙ - ๑๕ พฤศจิกายน ๒๕๖๕)

ในช่วงวันที่ ๙ - ๑๐ พ.ย. ๖๕ บริเวณความกดอากาศสูงหรือมวลอากาศเย็นกำลังปานกลางปกคลุมประเทศไทยตอนบน ทำให้ประเทศไทยตอนบนมีอากาศเย็นถึงหนาวกับมีหมอกในตอนเช้า โดยมีฝนเล็กน้อยบางแห่งในภาคตะวันออก สำหรับร่องมรสุมยังคงพาดผ่านบริเวณภาคใต้ตอนล่าง ในขณะที่มรสุมตะวันออกเฉียงเหนือที่พัดปกคลุมอ่าวไทย ภาคใต้ และทะเลอันดามันมีกำลังอ่อนลง ทำให้ภาคใต้มีฝนลดลง แต่ยังคงมีฝนตกหนักบางแห่ง ส่วนในช่วงวันที่ ๑๑ - ๑๕ พ.ย. ๖๕ บริเวณความกดอากาศสูงหรือมวลอากาศเย็นกำลังปานกลางที่ปกคลุมประเทศไทยตอนบนเริ่มมีกำลังอ่อนลง ในขณะที่มีลมตะวันออกเฉียงใต้พัดปกคลุมทะเลจีนใต้ ภาคเหนือตอนล่าง ภาคตะวันออกเฉียงเหนือตอนล่าง ภาคกลางรวมทั้งกรุงเทพมหานครและปริมณฑล และภาคตะวันออก ลักษณะเช่นนี้ทำให้ประเทศไทยตอนบนยังคงมีอากาศเย็น กับมีหมอกในตอนเช้า และอุณหภูมิจะสูงขึ้น ๑-๓ องศาเซลเซียสในภาคเหนือ ภาคกลาง และภาคตะวันออก ส่วนภาคตะวันออกเฉียงเหนือ อุณหภูมิจะสูงขึ้น ๒-๔ องศาเซลเซียส โดยมีฝนฟ้าคะนองบริเวณภาคตะวันออกเฉียงเหนือตอนล่าง ภาคกลาง รวมทั้งกรุงเทพมหานครและปริมณฑล และภาคตะวันออก สำหรับหย่อมความกดอากาศต่ำปกคลุมประเทศมาเลเซีย ในขณะที่มรสุมตะวันออกเฉียงเหนือและลมตะวันออกเฉียงใต้พัดปกคลุมอ่าวไทย ภาคใต้ และทะเลอันดามันจะมีกำลังแรงขึ้น ทำให้ภาคใต้มีฝนเพิ่มขึ้นและมีฝนตกหนักบางแห่ง

#### ๑๕. ความช่วยเหลือภัยแล้งสะสมของกรมทรัพยากรน้ำ

ความช่วยเหลือในพื้นที่ประสบปัญหาอุทกภัย ตั้งแต่วันที่ ๑ สิงหาคม ๒๕๖๕ - ๙ พฤศจิกายน ๒๕๖๕

หน่วยงาน	จังหวัด	ปริมาณการ สูบน้ำ (ลบ.ม.)	ปริมาณการ แจกจ่ายน้ำ สะอาด (ลิตร)	น้ำดื่ม บรรจุ ขวด (ขวด)	ประโยชน์ที่ได้รับ		
					อุปโภค-บริโภค		พื้นที่เกษตร (ไร่)
					ครัวเรือน	ประชากร	
สท.๑	กำแพงเพชร	-	-	๖๐๐	๑๕๐	๖๐๐	-
	ลำปาง	๑,๗๔๔,๐๐๐	๑๘,๐๐๐	๓,๖๐๐	๒๙๕	๑,๒๕๕	-
	แม่ฮ่องสอน	-	-	๑,๓๒๐	๒๕๕	๑,๐๗๐	-
	เชียงใหม่	-	-	๑,๘๐๐	-	-	-
	เชียงราย	-	๓๖,๐๐๐	๑,๘๐๐	๑๓๐	๖๕๐	-
สท.๒	กรุงเทพมหานคร	๘,๗๓๑,๘๐๐	-	-	-	-	-
	ปทุมธานี	๑๑,๕๒๑,๘๐๐	-	-	๗,๗๕๐	๑๖,๒๐๐	-
	สมุทรปราการ	๖๑๐,๔๐๐	-	-	-	-	-
	นนทบุรี	๓๙๐,๔๒๐	-	-	๕๐๐	๑,๕๐๐	-
	นครสวรรค์	๑,๗๔๒,๓๔๐	-	-	๑,๐๐๐	๑๑,๐๐๐	๕๑๐
	สิงห์บุรี	๒,๐๑๗,๙๘๐	-	-	๑๔๐	๒๕๐	-
	สระบุรี	๙๗๒,๐๐๐	-	-	๓,๙๙๓	๗,๘๘๘	-
	อุทัยธานี	๑๒๙,๖๐๐	-	-	-	-	-
	ชัยนาท	๑๒๗,๙๘๐	-	-	-	-	-
สท.๓	อุดรธานี	๑,๓๙๓,๕๐๐	-	-	๒,๑๕๙	๕,๕๓๑	๑๘๐
	เลย	๔๐๐,๐๐๐	-	-	๑๐,๓๖๔	๒๑,๓๔๓	-
สท.๔	มหาสารคาม	๑๗๔,๔๐๐	-	-	๕๑๓	๑,๗๕๙	-
	ขอนแก่น	๓,๓๗๕,๙๐๐	-	-	๕,๑๔๗	๑๐,๑๕๕	-
สท.๕	นครราชสีมา	๑,๑๓๓,๑๖๐	-	๖๐๐	๖๐	๒๐๐	-
สท.๖	ปราจีนบุรี	๒,๑๑๒,๖๓๔	-	-	๓๕๘	๑,๗๓๐	๘๐๐
	ระยอง	๖๖๗,๒๐๐	-	-	๒,๐๐๐	๘,๐๐๐	๓๐
สท.๗	ราชบุรี	๑,๙๒๓,๘๔๐	-	-	๔๒๓	๑,๑๘๑	๑,๓๕๔
	นครปฐม	๑,๓๖๔,๐๔๐	-	-	๒,๙๙๓	๗,๘๙๐	๓,๐๗๐

	สุพรรณบุรี	๖,๗๒๓,๗๔๐	-	-	๕,๒๐๕	๑๕,๔๘๘	๒๕,๗๕๐
สทท.๙	อุตรดิตถ์	-	-	๕๐๐	-	-	-
	น่าน	-	-	๒,๐๐๐	-	-	-
	แพร่	-	-	๕๐๐	๖๑	๒๔๔	-
	พิษณุโลก	๑,๐๗๘,๙๔๐	-	๕๐๐	๑,๓๓๑	๕,๑๔๐	๒,๒๐๐
	สุโขทัย	๔๔,๑๖๐	-	-	๕๑๓	๑,๖๓๐	-
สทท.๑๑	อุบลราชธานี	๒,๕๘๖,๙๐๐	-	๒๗๖	๖๙๖	๒,๖๓๕	๕๐
	๓๐ จังหวัด	๕๐,๙๖๖,๗๓๔	๕๔,๐๐๐	๑๓,๔๙๖	๔๖,๐๓๖	๑๒๓,๓๓๙	๓๓,๙๔๔

.....  
 จึงเรียนมาเพื่อโปรดทราบ

**นายภาดล ถาวรภักดิ์**  
**อธิบดีกรมทรัพยากรน้ำ**  
 ประธานคณะทำงานศูนย์ปฏิบัติการ  
 ทรัพยากรธรรมชาติและสิ่งแวดล้อม (ด้านทรัพยากรน้ำ)