

สรุปสถานการณ์น้ำของประเทศ วันที่ ๒๔ มีนาคม ๒๕๖๐

๑. **ฝน** การคาดการณ์ปริมาณฝน (มิลลิเมตร) เดือน มีนาคม เมษายน และพฤษภาคม ๒๕๖๐ เปรียบเทียบกับค่าปกติ [ค่าปกติ = ค่าเฉลี่ยฝนในคาบ ๓๐ ปี (๒๕๒๔ - ๒๕๕๓)] มีรายละเอียดตามตาราง/

ภาค/เดือน	มีนาคม ๒๕๖๐		เมษายน ๒๕๖๐		พฤษภาคม ๒๕๖๐	
	ค่าประมาณ (มม.)	ความหมาย	ค่าประมาณ (มม.)	ความหมาย	ค่าประมาณ (มม.)	ความหมาย
เหนือ	๓๐ - ๕๐ มม.	สูงกว่าค่าปกติเล็กน้อย	๗๐ - ๑๐๐ มม.	สูงกว่าค่าปกติเล็กน้อย	๑๖๐ - ๒๐๐ มม.	ใกล้เคียงค่าปกติ
ตะวันออกเฉียงเหนือ	๕๐ - ๖๐ มม.	สูงกว่าค่าปกติเล็กน้อย	๘๐ - ๑๐๐ มม.	สูงกว่าค่าปกติเล็กน้อย	๑๗๐ - ๒๒๐ มม.	ใกล้เคียงค่าปกติ
กลาง	๕๐ - ๖๐ มม.	สูงกว่าค่าปกติเล็กน้อย	๘๐ - ๑๐๐ มม.	สูงกว่าค่าปกติเล็กน้อย	๑๕๐ - ๑๙๐ มม.	ใกล้เคียงค่าปกติ
ตะวันออกเฉียงเหนือ	๖๐ - ๙๐ มม.	สูงกว่าค่าปกติเล็กน้อย	๑๐๐ - ๑๔๐ มม.	สูงกว่าค่าปกติเล็กน้อย	๒๐๐ - ๒๕๐ มม.	ใกล้เคียงค่าปกติ
ภาคใต้ฝั่งตะวันออก	๗๐ - ๑๐๐ มม.	สูงกว่าค่าปกติเล็กน้อย	๗๐ - ๑๐๐ มม.	สูงกว่าค่าปกติเล็กน้อย	๑๒๐ - ๑๖๐ มม.	ใกล้เคียงค่าปกติ
ภาคใต้ฝั่งตะวันตก	๗๐ - ๑๒๐ มม.	สูงกว่าค่าปกติเล็กน้อย	๑๖๐ - ๒๐๐ มม.	สูงกว่าค่าปกติเล็กน้อย	๑๘๐ - ๓๓๐ มม.	ใกล้เคียงค่าปกติ
กรุงเทพฯ และปริมณฑล	๕๐ - ๖๐ มม.	สูงกว่าค่าปกติเล็กน้อย	๙๐ - ๑๒๐ มม.	สูงกว่าค่าปกติเล็กน้อย	๒๒๐ - ๒๗๐ มม.	ใกล้เคียงค่าปกติ

ที่มาข้อมูล : กรมอุตุนิยมวิทยา พยากรณ์อากาศ ๓ เดือน (http://www.tmd.go.th/month_forecast.php)

ปริมาณฝน ณ วันที่ ๒๒ มีนาคม ๒๕๖๐	หน่วย	เหนือ	กลาง	ต.เฉียงเหนือ	ตะวันออกเฉียง	ตะวันออก	ตะวันตก	ใต้	ทั้งประเทศ
ฝนสูงสุด ๒๔ ชม. สถานีอุตุนิยมวิทยา	มม.	ไม่มีฝน	ไม่มีฝน	๙.๕	อุบลราชธานี สกข.	ไม่มีฝน	ไม่มีฝน	๐.๒	๙.๕
ฝนสะสมปี ๕๙	มม.	๔๕.๓ + ๑.๐	๕๘.๒ - ๒๙.๒	๓๓.๓ + ๔๐.๒	๘๔.๔ + ๕.๐	๓๙.๑ - ๐.๙	๑๔๐.๗ + ๕๑.๔๗	๗๑.๔ + ๑๒๔.๕	
ฝนสะสมปี ๖๐	มม.	๔๖.๓ + ๒%	๒๙.๑ - ๑๐๐%	๗๓.๕ + ๕๔.๗%	๘๙.๔ + ๖%	๓๘.๒ - ๒%	๖๕๖.๔ + ๗๘%	๑๙๕.๕ + ๖๔%	
ฝนสะสม ๓๐ ปี	มม.	๓๔.๙	๔๔.๕	๕๕.๐	๘๙.๙	๔๑.๗	๑๕๗.๕	๗๒.๕	

ที่มาข้อมูล : กรมอุตุนิยมวิทยา สรุปลักษณะอากาศรายวัน (<http://www.tmd.go.th/climate/climate.php>)

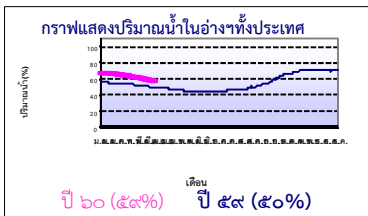
ปริมาณฝนสูงสุด ๒๔ ชม.เพิ่มเติม กรมอุตุนิยมวิทยาได้รายงานเพิ่มเติมโดยการบันทึกของเจ้าหน้าที่เป็นรายวัน ณ เวลา ๐๗.๐๐ น.ของวันนี้ - ไม่มี -

๒. น้ำในอ่างเก็บน้ำขนาดใหญ่



ปริมาณน้ำในอ่าง	หน่วย	เหนือ	กลาง	ต.เฉียงเหนือ	ตะวันออกเฉียง	ตะวันออก	ตะวันตก	ใต้	ทั้งประเทศ
น้ำในอ่างปี ๕๙	ล้าน(ลบ.ม) %	๙,๐๔๙ ๓๗%	๔๓๖ ๓๒%	๒,๗๙๘ ๓๓%	๕๕๐ ๓๖%	๑๖,๖๗๙ ๖๓%	๕,๕๕๓ ๖๘%	๓๕,๑๓๖ ๕๐%	
น้ำในอ่างปี ๖๐	ล้าน(ลบ.ม) %	๑๒,๔๒๒ ๕๐%	๖๘๙ + ๑๙% ๕๑%	๔,๐๑๔ + ๑๕% ๔๘%	๖๙๘ + ๑๐% ๔๖%	๑๗,๘๕๔ + ๔% ๖๗%	๖,๓๑๔ + ๙% ๗๗%	๔๒,๐๘๑ + ๙% ๕๙%	
น้ำในอ่างปี ๕๘	ล้าน(ลบ.ม) %	๑๓,๐๘๗ ๕๕%	๓๘๙ - ๕% ๓๓%	๓,๒๔๗ + ๕% ๔๓%	๑๖๙ + ๒% ๒๐%	๑๘,๔๗๓ - ๒% ๖๙%	๔,๘๘๖ + ๑% ๖๐%	๔๐,๒๕๐ + ๐% ๕๙%	

ที่มาข้อมูล : กรมชลประทาน ตารางสรุปข้อมูลอ่างขนาดใหญ่ทั่วประเทศ (http://water.rid.go.th/flood/flood/res_table.htm)



หมายเหตุ ๑. อ่างที่มีปริมาณน้ำต่ำกว่า ๕๐% ของความจุมี ๑๘ อ่าง คือ ๑.แม่แก้ว (๒๕%) ๒.ลำตะคอง (๒๘%) ๓.คลองสิียด (๒๙%) ๔.ลำแจะ (๓๓%) ๕.น้ำพุง (๓๔%) ๖.ลำปาว (๓๕%) ๗.น้ำอูน (๓๘%) ๘.มูลบน (๔๓%) ๙.ลำพระเพลิง (๔๓%) ๑๐.ป่าสัก (๔๔%) ๑๑.ประแสร์ (๔๔%) ๑๒.ภูมิพล (๔๖%) ๑๓.แก่งกระจาน (๔๖%) ๑๔.ขุนด่านฯ (๔๗%) ๑๕.ลำน้ำรอง (๔๗%) ๑๖.แควน้อย (๔๗%) ๑๗.ปราจีนบุรี (๔๘%) และ ๑๘.จุฬารัตน์ (๔๙%)

๒. อ่างที่มีปริมาณน้ำเก็บกักตั้งแต่ ๘๐% ของความจุ มี ๒ อ่าง ได้แก่ ๑.กิวคองมา (๘๒%) และ ๒.รัชชประภา (๘๔%)

๓. สรุปสถานการณ์น้ำในแม่น้ำและลุ่มน้ำสำคัญ

กรมชลประทาน : (<http://www.rid.go.th/๒๐๑๙/>)

- **สรุปสถานการณ์น้ำท่าทั่วประเทศ** (ศูนย์ประมวลวิเคราะห์สถานการณ์น้ำ: สรุปสถานการณ์น้ำประจำวัน) (๒๓ มี.ค.) : **สถานการณ์น้ำท่าที่อยู่ในเกณฑ์น้ำน้อย** ได้แก่ สถานี P.๑ จ.เชียงใหม่ สถานี P.๗ จ.กำแพงเพชร, สถานี P.๑๗ จ.นครสวรรค์, สถานี W.๔A จ.ตาก, สถานี Y.๑ C จ.แพร่, สถานี N.๑ จ.น่าน, สถานี Kgt.๑๐ จ.สระแก้ว, สถานี M.๙ จ.ศรีสะเกษ, สถานี M.๖A จ.บุรีรัมย์, สถานี M.๗ จ.อุบลราชธานี, สถานี Kgt.๓ จ.ปราจีนบุรี และสถานี X.๑๕๔ จ.ชุมพร, สถานี X.๓๗A จ.สุราษฎร์ธานี และสถานี X.๑๑๔A จ.นราธิวาส **สถานการณ์น้ำท่าที่อยู่ในเกณฑ์ปกติ** ได้แก่ สถานี Y.๑๖ จ.พิษณุโลก, สถานี N.๕A จ.พิษณุโลก, สถานี N.๖๗ จ.นครสวรรค์ **แนวโน้มระดับน้ำ** แม่น้ำวัง แม่น้ำยม แม่น้ำน่าน แม่น้ำพระสทิง แม่น้ำท่าตะเภา แม่น้ำตาปี และแม่น้ำโก-ลก มีแนวโน้มระดับน้ำลดลง แม่น้ำมูล และแม่น้ำบางปะกง มีแนวโน้มระดับน้ำทรงตัว แม่น้ำปิง มีแนวโน้มระดับน้ำเพิ่มขึ้น

กรมทรัพยากรน้ำ : (<http://www.dwr.go.th/home>)

สำนักวิจัย พัฒนา และอุทกวิทยา (<http://division.dwr.go.th/brdh/>)

- ระบบปฏิบัติการเฝ้าระวัง และเตือนภัยล่วงหน้า น้ำหลาก - ดินถล่ม (Early Warning) ณ วันที่ ๒๓ มี.ค. ๖๐ : - ไม่มีการเตือนภัย -
- สถานการณ์น้ำในแม่น้ำโขง (MRC: Mekong River Commission) ณ วันที่ ๒๒ มี.ค. ๖๐ ที่สถานีเชียงแสน เชียงคาน หนองคาย นครพนม มุกดาหาร และโขงเจียม วัดระดับน้ำได้ ๓.๕๔, ๖.๑๕, ๓.๐๗, ๒.๕๘, ๒.๗๕ และ ๒.๙๓ เมตร ตามลำดับ เปรียบเทียบกับตลิ่ง มีค่าเท่ากับ -๙.๒๖, -๙.๘๕, -๙.๑๓, -๑๐.๐๒, -๙.๒๕ และ -๑๑.๕๗ เมตร ตามลำดับ **แนวโน้มระดับน้ำท่า** สถานีเชียงแสน เชียงคาน หนองคาย นครพนม มุกดาหารและโขงเจียม มีแนวโน้มระดับน้ำเพิ่มขึ้น

ศูนย์ป้องกันวิกฤติน้ำ (<http://mekhala.dwr.go.th/main/>) และ **line:รายงานสถานการณ์น้ำ** : ระบบติดตามและเฝ้าระวังสถานการณ์น้ำ ประกอบด้วย

- โครงการสำรวจติดตั้งระบบตรวจวัดสถานภาพน้ำทางไกลอัตโนมัติ (ในลุ่มน้ำ) ได้แก่
- **สถานการณ์น้ำของสถานีโทรมาตรลุ่มน้ำเจ้าพระยา** (ณ วันที่ ๒๑ มี.ค.๖๐) ลุ่มน้ำเจ้าพระยา ปัจจุบันสถานการณ์น้ำในลำน้ำโดยทั่วไปยังคงอยู่ในภาวะปกติ (ระดับน้ำต่ำกว่าระดับตลิ่งต่ำสุด) แต่มีบางพื้นที่มีระดับน้ำลดลงกว่าเมื่อวาน
- **สถานการณ์น้ำของสถานีโทรมาตรลุ่มน้ำยม-น่าน** (ณ วันที่ ๒๓ มี.ค.๖๐) ลุ่มน้ำยม-น่าน ปัจจุบันสถานการณ์น้ำในลำน้ำโดยทั่วไปยังคงอยู่ในภาวะปกติ (ระดับน้ำต่ำกว่าระดับตลิ่งต่ำสุด) ระดับน้ำในลำน้ำยมและลำน้ำน่าน ส่วนใหญ่มีแนวโน้มทรงตัว

- สถานการณ์น้ำของสถานีโทรมาตรลุ่มน้ำบางปะกง-ปราจีนบุรี (ณ วันที่ ๒๑ มี.ค.๖๐) ลุ่มน้ำบางปะกง ปัจจุบันสถานการณ์น้ำในลำน้ำโดยทั่วไปยังคงอยู่ในภาวะปกติ (ระดับน้ำต่ำกว่าระดับตลิ่งต่ำสุด) ระดับน้ำในลำน้ำส่วนใหญ่มีแนวโน้มทรงตัว
- สถานการณ์น้ำของสถานีโทรมาตรลุ่มน้ำโขง ชี มูล (ณ วันที่ ๒๑ มี.ค.๖๐) ลุ่มน้ำโขง ชี มูล ปัจจุบันสถานการณ์น้ำในลำน้ำโดยทั่วไปยังคงอยู่ในภาวะปกติ (ระดับน้ำต่ำกว่าระดับตลิ่งต่ำสุด) ระดับน้ำในลำน้ำส่วนใหญ่มีแนวโน้มเพิ่มขึ้น
- สถานการณ์น้ำของสถานีโทรมาตรลุ่มน้ำทะเลสาบสงขลา (ณ วันที่ ๒๓ มี.ค.๖๐) ลุ่มน้ำทะเลสาบสงขลา ปัจจุบันสถานการณ์น้ำในลำน้ำโดยทั่วไปยังคงอยู่ในภาวะปกติ (ระดับน้ำต่ำกว่าระดับตลิ่งต่ำสุด) ระดับน้ำในลำน้ำส่วนใหญ่มีแนวโน้มลดลง
- โครงการจัดตั้งศูนย์ปฏิบัติการและข้อมูลเพื่อการบริหารจัดการทรัพยากรน้ำ ได้แก่
- สถานการณ์น้ำจากการเชื่อมโยงสัญญาณภาพจากกล้อง CCTV ณ วันที่ ๒๒ มี.ค.๖๐ : สถานการณ์น้ำทั่วไปอยู่ในเกณฑ์ปกติ แต่มีสถานีที่อยู่ในเกณฑ์เฝ้าระวังน้ำแล้ง ได้แก่ สถานีสะพานพระเมรุมา อ.เมือง จ.สุโขทัย (ลุ่มน้ำยม)

๔. พายุหมุน (อุตุนิยมวิทยา) – ไม่มี -

๕. สถานการณ์น้ำ สถานการณ์วิกฤติน้ำ (ข่าว) จ.สงขลา กองพลพัฒนาที่ ๔ จ.สงขลา ลงพื้นที่ตรวจติดตามการขุดลอกคลองสาธารณะของทหารพัฒนาในโครงการบริหารจัดการทรัพยากรน้ำอย่างเป็นระบบตามนโยบายของรัฐบาล ในพื้นที่ลุ่มคลองสาธารณะ ม.๙ ต.โคกกลอย อ.ตะกั่วทุ่ง เพื่อแก้ปัญหาการขาดแคลนน้ำในฤดูแล้งและป้องกันปัญหาน้ำท่วมในฤดูฝน จ.สุราษฎร์ธานี หัวหน้าปภ.สุราษฎร์ธานี กล่าวถึงการเตรียมพร้อมรับมือสถานการณ์ภัยแล้ง โดยขอให้ประชาชนใช้น้ำอย่างประหยัด คุ่มค่า และจัดเตรียมหาภาชนะเก็บกักน้ำ เพื่อสำรองน้ำไว้ใช้ โดยเฉพาะเกษตรกรที่ต้องใช้น้ำเพื่อการเกษตร ขอให้ใช้น้ำอย่างประหยัดคุ่มค่า ดูแลพืชผลทางการเกษตรด้วยการไปไม้หรือวัสดุคลุมหน้าดิน และควรปลูกพืชที่ใช้น้ำน้อย

๖. ภาวการณ์สภาพอากาศ ๗ วัน (กรมอุตุนิยมวิทยา) ในช่วงวันที่ ๒๓-๒๔ มี.ค. ประเทศไทยตอนบนมีอากาศร้อนถึงร้อนจัดกับมีฟ้าหลัวในตอนกลางวัน โดยมีฝนฟ้าคะนองบางแห่งในภาคตะวันออกเฉียงเหนือตอนล่าง ภาคตะวันออก และภาคใต้และอ่าวไทย ส่วนในช่วงวันที่ ๒๕-๒๘ มี.ค. ประเทศไทยตอนบนจะมีพายุฤดูร้อนเกิดขึ้น โดยมีพายุฝนฟ้าคะนอง ลมกระโชกแรง และลูกเห็บตกบางพื้นที่ ส่วนภาคใต้มีฝนฟ้าคะนองเพิ่มขึ้นและมีฝนตกหนักกับมีลมกระโชกแรงบางแห่ง

๗. พื้นที่ที่ควรเฝ้าระวังเดือนกุมภาพันธ์วิกฤติน้ำ (น้ำท่วม ภัยแล้ง) NASA (๒๔ ชั่วโมง): รายงานพื้นที่ที่อาจเกิดน้ำท่วม (๒๓ มี.ค.) ได้แก่ ภาคตะวันออกเฉียงเหนือ คือ จ.ศรีสะเกษ และอุบลราชธานี

รายงานสรุปสภาพน้ำในอ่างเก็บน้ำขนาดใหญ่และขนาดกลาง

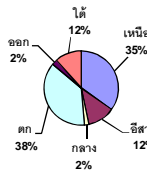
รายงานสถานการณ์ ณ วันที่ 23 มีนาคม 2560

ปริมาณน้ำในอ่างที่ใช้การได้ในสัปดาห์นี้ + มากกว่า / - น้อยกว่า สัปดาห์ก่อน **564.75** ล้าน ลบ.ม.

สถานการณ์ปริมาณน้ำในอ่างเก็บน้ำที่ใช้ในทุกกิจกรรมทั่วประเทศ มากกว่าปริมาณน้ำที่ไหลเข้าอ่าง เนื่องด้วยเก็บสัปดาห์ที่ผ่านมา ครัวเรือนอย่างระมัดระวัง

% ปริมาณน้ำรวมแต่ละภาคปัจจุบัน

ปริมาณน้ำรวมทั้งประเทศ
70,921 ล้าน ลบ.ม. (100%)



เปรียบเทียบปริมาณน้ำรวม
ทั่วประเทศปัจจุบัน
กับปี 60 และ ปี 59

วันที่ 23 มีนาคม 2560 เท่ากับ

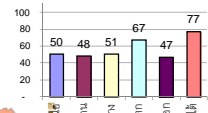
42,081 ล้าน ลบ.ม. หรือ เท่ากับ

59%

วันที่ 23 มีนาคม 2559 เท่ากับ

35,136 ล้าน ลบ.ม. หรือ เท่ากับ

50%



สรุปสถานการณ์ปริมาณน้ำในอ่าง

คงที่	4	อ่าง
ลดลง	30	อ่าง
เพิ่มขึ้น	4	อ่าง

ภาค	สถานการณ์ปริมาณน้ำในอ่าง				ปริมาณน้ำ เปลี่ยนแปลง (ล้าน ม.³)	สถานะ
	ลดลง (แห่ง)	คงที่ (แห่ง)	เพิ่มขึ้น (แห่ง)	รวม (แห่ง)		
ภาคเหนือ	7	-	-	7	-271.00	ปริมาณน้ำในอ่างเก็บน้ำลดลง
ภาคตะวันออกเฉียงเหนือ	7	3	2	12	-49.00	ปริมาณน้ำในอ่างเก็บน้ำลดลง
ภาคกลาง	2	1	-	3	-46.00	ปริมาณน้ำในอ่างเก็บน้ำลดลง
ภาคตะวันตก	2	-	-	2	-145.00	ปริมาณน้ำในอ่างเก็บน้ำลดลง
ภาคตะวันออก	9	-	1	10	-29.75	ปริมาณน้ำในอ่างเก็บน้ำลดลง
ภาคใต้	3	-	1	4	-24.00	ปริมาณน้ำในอ่างเก็บน้ำลดลง
รวมทั้งประเทศ	30	4	4	38	-564.75	ปริมาณน้ำในอ่างเก็บน้ำลดลง

ภาค อ่างเก็บน้ำ เชื้อน	ความจุ ที่ รณก. (ล้าน ม.³)	ปริมาณน้ำ ที่ใช้งาน ไม่ได้ (ล้าน ม.³)	ใช้การ ได้จริง (ล้าน ม.³)	ปริมาณน้ำรวม วันที่ 23 มีนาคม 2559		ปัจจุบัน วันที่ 23 มีนาคม 2560				สัปดาห์ก่อน วันที่ 17 มีนาคม 2560				ปริมาณน้ำ + เพิ่มขึ้น - ลดลง (ล้าน ม.³)	สถานการณ์ ในอ่าง
				%	ปริมาณรวม (ล้าน ม.³)	ปริมาณรวม (ล้าน ม.³)	%	ปริมาณรวม (ล้าน ม.³)	%	ปริมาณรวม (ล้าน ม.³)	%				
												ปริมาณรวม (ล้าน ม.³)	%		
ภาคเหนือ (7)															
ภูมิพล (2) ดาก	13,462	3,800	9,662	4,482	33%	6,153	46%	2,353	17%	6,230	46%	2,430	18%	-77.00	ลดลง
สิริกิติ์ (2) อุดรดิตต์	9,510	2,850	6,660	4,131	43%	5,429	57%	2,579	27%	5,566	59%	2,716	29%	-137.00	ลดลง
แม่ต๋ำ เชียงใหม่	265	12	253	51	19%	135	51%	123	46%	143	54%	131	49%	-8.00	ลดลง
แม่กวาง เชียงใหม่	263	14	249	27	10%	67	25%	53	20%	75	29%	61	23%	-8.00	ลดลง
กิ่วลม ลำปาง	106	3	103	26	25%	53	50%	50	47%	58	55%	55	52%	-5.00	ลดลง
กิ่วตองมา ลำปาง	170	6	164	22	13%	139	82%	133	78%	146	86%	140	82%	-7.00	ลดลง
แควน้อย พิชัยโลก	939	43	896	310	33%	446	47%	403	43%	475	51%	432	46%	-29.00	ลดลง
รวมภาคเหนือ 34.85%	24,715	6,728	17,987	9,049	37%	12,422	50%	5,694	23%	12,693	51%	5,965	24%	-271.00	ลดลง
ภาคตะวันออกเฉียงเหนือ (12)															
ห้วยหลวง อุดรธานี	136	7	129	22	16%	70	51%	63	46%	72	53%	65	48%	-2.00	ลดลง
น้ำจูน สกลนคร	520	45	475	153	29%	197	38%	152	29%	197	38%	152	29%	-	คงที่
น้ำพุ่ง (2) สกลนคร	165	8	157	57	35%	56	34%	48	29%	56	34%	48	29%	-	คงที่
จุฬารัตน์ (2) ชัยภูมิ	164	37	127	59	36%	81	49%	44	27%	82	50%	45	27%	-1.00	ลดลง
อุบลรัตน์ (2) ขอนแก่น	2,431	581	1,850	602	25%	1,341	55%	760	31%	1,371	56%	790	32%	-30.00	ลดลง
ลำปาว กาฬสินธุ์	1,980	100	1,880	500	25%	690	35%	590	30%	676	34%	576	29%	14.00	เพิ่มขึ้น
ลำตะคอง นครราชสีมา	314	22	292	94	30%	87	28%	65	21%	89	28%	67	21%	-2.00	ลดลง
ลำพระเพลิง นครราชสีมา	155	1	154	59	38%	66	43%	65	42%	65	42%	64	41%	1.00	เพิ่มขึ้น
มูลบน นครราชสีมา	141	7	134	40	28%	60	43%	53	38%	61	43%	54	38%	-1.00	ลดลง
ลำน้ำแซะ นครราชสีมา	275	7	268	79	29%	92	33%	85	31%	98	36%	91	33%	-6.00	ลดลง
ลำน้ำรอง บุรีรัมย์	121	3	118	61	50%	57	47%	54	45%	57	47%	54	45%	-	คงที่
สิรินธร (2) อุดรธานี	1,966	831	1,135	1,072	55%	1,217	62%	386	20%	1,239	63%	408	21%	-22.00	ลดลง
รวมภาคตะวันออกเฉียงเหนือ 11.80%	8,369	1,649	6,720	2,798	33%	4,014	48%	2,365	28%	4,064	49%	2,414	29%	-49.00	ลดลง
ภาคกลาง (3)															
ปสักชลสิทธิ์ ลพบุรี	960	3	957	337	35%	420	44%	417	43%	456	48%	453	47%	-36.00	ลดลง
ห้วยเสลา อุทัยธานี	160	17	143	46	29%	85	53%	68	43%	85	53%	68	43%	-	คงที่
กระเสียว สุพรรณบุรี	240	40	200	53	22%	184	77%	144	60%	194	81%	154	64%	-10.00	ลดลง
รวมภาคกลาง 1.92%	1,360	60	1,300	436	32%	689	51%	629	46%	735	54%	675	50%	-46.00	ลดลง
ภาคตะวันตก (2)															
ศรีนครินทร์ (2) กาญจนบุรี	17,745	10,265	7,480	12,282	69%	13,067	74%	2,802	16%	13,123	74%	2,858	16%	-56.00	ลดลง
วชิราลงกรณ (2) กาญจนบุรี	8,860	3,012	5,848	4,397	50%	4,787	54%	1,775	20%	4,876	55%	1,864	21%	-89.00	ลดลง
รวมภาคตะวันตก 37.51%	26,605	13,277	13,328	16,679	63%	17,854	67%	4,577	17%	17,999	68%	4,722	18%	-145.00	ลดลง
ภาคตะวันออก (6+4)															
ขุนด่าน นครนายก	224	5.00	219	90	40%	105	47%	100	45%	111	50%	106	47%	-6.00	ลดลง
คลองสิียด ฉะเชิงเทรา	420	30.00	390	113	27%	121	29%	91	22%	122	29%	92	22%	-1.00	ลดลง
บางพระ (3) ชลบุรี	117	12.00	105	31	26%	76	65%	64	55%	75	64%	63	54%	1.00	เพิ่มขึ้น
หนองปลาไหล (3) ระยอง	164	13.75	150	127	78%	94	57%	80	49%	96	59%	82	50%	-2.00	ลดลง
ประแสร์ (3) ระยอง	295	20.00	275	189	64%	130	44%	110	37%	136	46%	116	39%	-6.00	ลดลง
บางพระชั้น (3) ระยอง	17	0.72	16	9	54%	8	46%	7	41%	8	47%	7.11	43%	-0.27	ลดลง
หนองค้อ (3) ระยอง	21	1.00	20	5	23%	11	52%	10	47%	11	52%	10.16	47%	-0.10	ลดลง
คลองกาย (3) ระยอง	79	3.00	76	31	39%	50	63%	47	59%	52	66%	49.18	62%	-2.22	ลดลง
คลองใหญ่ (3) ระยอง	45	3.00	42	25	56%	23	50%	20	43%	24	52%	20.71	46%	-1.16	ลดลง
นขบดินทรจินดา ปราจีนบุรี	295	19.00	276	-	0%	172	58%	153	52%	184	62%	165.00	56%	-12.00	ลดลง
รวมภาคตะวันออก 2.37%	1,678	107	1,570	621	37%	789	47%	682	41%	819	49%	711	42%	-29.75	ลดลง
ภาคใต้ (4)															
แก่งกระจาน เพชรบุรี	710	65	645	262	37%	326	46%	261	37%	329	46%	264	37%	-3.00	ลดลง
ปราณบุรี ประจวบคีรีขันธ์	391	18	373	83	21%	188	48%	170	43%	189	48%	171	44%	-1.00	ลดลง
รัชชประภา (2) สุราษฎร์ธานี	5,639	1,352	4,287	4,272	76%	4,760	84%	3,408	60%	4,782	85%	3,430	61%	-22.00	ลดลง
บางกลาง (2) ยะลา	1,454	276	1,178	936	64%	1,040	72%	764	53%	1,038	71%	762	52%	-2.00	เพิ่มขึ้น
รวมภาคใต้ 11.55%	8,194	1,711	6,483	5,553	68%	6,314	77%	4,603	56%	6,338	77%	4,627	56%	-24.00	ลดลง
รวมทั้งประเทศ 100%(38)	70,921	23,532	47,388	35,136	50%	42,081	59%	18,550	26%	42,647	60%	19,114	27%	-564.75	ลดลง

ที่มาข้อมูล : ตารางสรุปสภาพน้ำในอ่างเก็บน้ำขนาดใหญ่ทั่วประเทศ และตารางสรุปสภาพน้ำในอ่างเก็บน้ำภาคตะวันออก กรมชลประทาน

หมายเหตุ :

- 1) อ่างเก็บน้ำขนาดใหญ่ หมายถึง อ่างเก็บน้ำที่มีความจุตั้งแต่ 100 ล้าน ลบ.ม. ขึ้นไป
- 2) เป็นอ่างเก็บน้ำอยู่ในความรับผิดชอบของกรมชลประทาน (10) นอกนั้นอยู่ในความรับผิดชอบของกรมชลประทาน (28)
- 3) เป็นอ่างเก็บน้ำขนาดกลางที่มีความสำคัญต่อการชลประทานและการประปาฯ ของลุ่มน้ำชายฝั่งทะเลตะวันออก
- 4) ที่มา : กรมชลประทาน และกรมไฟฟ้าฝ่ายผลิตแห่งประเทศไทย
- 5) จังหวัดที่มีอ่างเก็บน้ำขนาดใหญ่มีจำนวน 26 จังหวัด ไม่มี 50 จังหวัด

รณ. หมายถึง ระดับเก็บกักของอ่าง



ศูนย์เขื่อนฯ



ศูนย์ป้องกันวิกฤติน้ำ กรมทรัพยากรน้ำ

ลำดับของเขื่อนตามความจุ

- 1.ศรีนครินทร์ 2.ภูมิพล 3.สิริกิติ์ 4.วชิราลงกรณ 5.รัชชประภา
- 6.มูลรัตน์ 7.สิรินธร 8.บางกลาง 9.ลำปาว 10.ป่าสัก

ลำดับของเขื่อนตามปริมาณน้ำใช้การได้

- 1.ภูมิพล 2.ศรีนครินทร์ 3.สิริกิติ์ 4.วชิราลงกรณ 5.รัชชประภา
- 6.ลำปาว 7.มูลรัตน์ 8.บางกลาง 9.สิรินธร 10.ป่าสัก