



**รายงานการเฝ้าระวังติดตามสถานการณ์น้ำและความช่วยเหลือ
ศูนย์ปฏิบัติการทรัพยากรธรรมชาติและสิ่งแวดล้อม (ด้านทรัพยากรน้ำ)
กระทรวงทรัพยากรธรรมชาติและสิ่งแวดล้อม**

กองวิเคราะห์และประเมินสถานการณ์น้ำ กรมทรัพยากรน้ำ

โทรศัพท์ ๐ ๒๒๗๑ ๖๐๐๐ ต่อ ๖๔๔๕ โทรสาร ๐ ๒๒๙๘ ๖๖๒๙ www.dwr.go.th IDLine: mekhalawoc Email: mekhala@dwr.mail.go.th

ศูนย์เทคโนโลยีสารสนเทศทรัพยากรน้ำบาดาล กรมทรัพยากรน้ำบาดาล

โทรศัพท์ ๐ ๒๖๖๖ ๗๐๙๐ โทรสาร ๐ ๒๖๖๖ ๗๑๐๐ www.dgr.go.th Email: itcenter@dgr.mail.go.th

สำนักงานนโยบายและแผนทรัพยากรธรรมชาติและสิ่งแวดล้อม

โทรศัพท์ ๐ ๒๒๖๕๖๕๐๐ www.onep.go.th Email: webmaster@onep.go.th

กรมทรัพยากรธรณี

โทรศัพท์ ๐ ๒๖๒๑๙๕๐๐ www.dmr.go.th Email: webmaster@dmr.mail.go.th

รายงานฉบับที่ ๖๒๙/๒๕๖๕

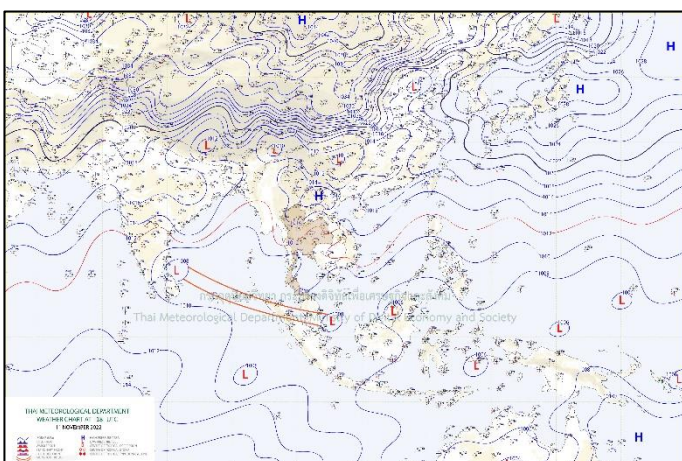
เวลา ๐๘.๐๐ น.

วันที่ ๑๒ พฤศจิกายน ๒๕๖๕

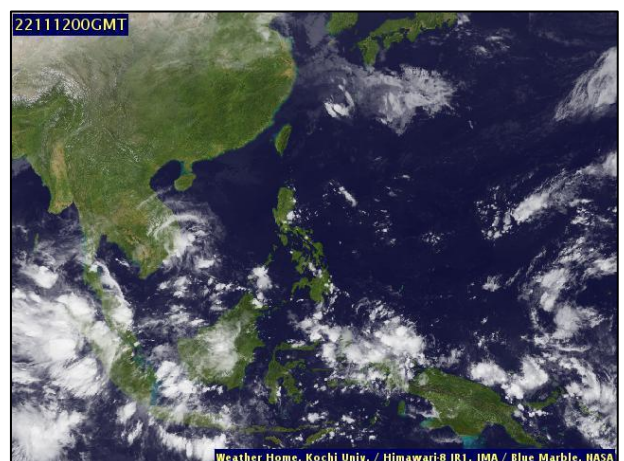
เรียน รมว.ทส. เลขาธิการ รมว.ทส. ที่ปรึกษา รมว.ทส. ปกท.ทส. รอง ปกท.ทส. อทน. อทบ. และหน่วยงานที่เกี่ยวข้อง

๑. สภาวะอากาศ เวลา ๐๖.๐๐ น. (กรมอุตุนิยมวิทยา)

พยากรณ์อากาศ ๒๔ ชั่วโมงข้างหน้า ร่องมรสุมพาดผ่านตอนล่างของภาคใต้เข้าสู่หย่อมความกดอากาศต่ำที่ปกคลุมบริเวณชายฝั่งของประเทศมาเลเซีย ประกอบกับมรสุมตะวันออกเฉียงเหนือยังคงพัดปกคลุมอ่าวไทย ภาคใต้ และทะเลอันดามัน ในขณะที่ลมตะวันออกเฉียงใต้พัดปกคลุมภาคใต้ตอนล่าง ลักษณะเช่นนี้ทำให้ภาคใต้ตอนล่างมีฝนตกหนักถึงหนักมากบางแห่ง ส่วนบริเวณความกดอากาศสูงหรือมวลอากาศเย็นที่ปกคลุมประเทศไทยตอนบนมีกำลังอ่อนลง ลักษณะเช่นนี้ทำให้ประเทศไทยตอนบนมีอุณหภูมิสูงขึ้นกับมีหมอกในตอนเช้า และมีฝนเกิดขึ้นได้บางพื้นที่ในภาคตะวันออกเฉียงเหนือและภาคตะวันออก สำหรับภาคเหนือมีอากาศเย็นถึงหนาว ส่วนภาคตะวันออกเฉียงเหนือและภาคกลางมีอากาศเย็นในตอนเช้า

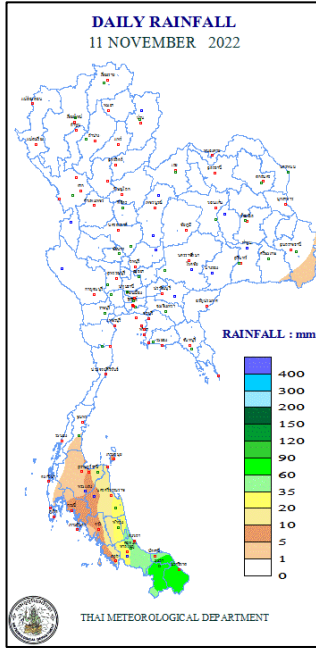


แผนที่อากาศ วันที่ ๑๒ พ.ย. ๒๕๖๕ เวลา ๐๑.๐๐ น.



ภาพถ่ายดาวเทียม วันที่ ๑๒ พ.ย. ๒๕๖๕ เวลา ๐๗.๐๐ น.

๒. ปริมาณฝนสะสม ณ เวลา ๐๗.๐๐น.(เมื่อวาน) - ๐๗.๐๐ น.(วันนี้) (กรมอุตุฯ)



จุดตรวจวัด	ปริมาณฝน (มม.)
จ.สงขลา	๕๖.๖
จ.สงขลา (คอหงษ์ สกษ.)	๔๗.๑
จ.ปัตตานี	๔๕.๒
จ.พัทลุง (สกษ.)	๒๔.๙
จ.นครศรีธรรมราช (สกษ.)	๒๓.๓
จ.สุราษฎร์ธานี (สกษ.)	๒๑.๒
จ.สตูล	๖.๘

๓. ปริมาณฝนสะสมของพื้นที่ลาดเชิงเขา ๑๒ ชม. ที่ผ่านมา (กรมทรัพยากรน้ำ)

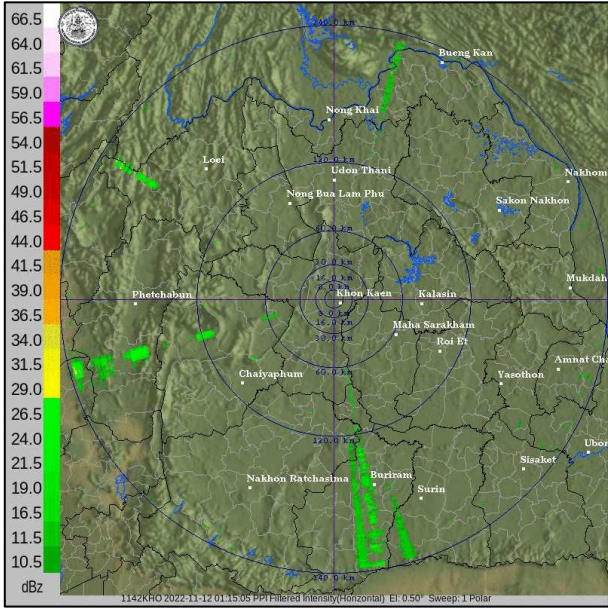
รหัสสถานี	จุดตรวจวัด	ปริมาณฝน (มม./๑๒ ชม.)
STN๑๖๙๔	บ้านแป้น ต.แป้น อ.สายบุรี จ.ปัตตานี	๓๘.๕
STN๐๒๑๑	บ้านไร่ ต.ทุ่งหวัง อ.เมืองสงขลา จ.สงขลา	๓๖.๕
STN๐๕๘๐	บ้านพรุเตาะนอก ต.ทุ่งใหญ่ อ.หาดใหญ่ จ.สงขลา	๓๓.๕
STN๑๗๕๖	บ้านก้อลอง ต.ตลิ่งชัน อ.บันนังสตา จ.ยะลา	๒๖.๕
STN๑๖๑๖	บ้านลานา ต.ลานา อ.มายอ จ.ปัตตานี	๒๕.๐
STN๐๗๐๕	บ้านนาส้อง ทต.ตะโหมด อ.ตะโหมด จ.พัทลุง	๒๕.๐
STN๑๗๕๕	บ้านบูโป ต.สามัคคี อ.รือเสาะ จ.นราธิวาส	๒๔.๐
STN๑๗๐๙	บ้านอุแบ ต.ยะตะ อ.รามัน จ.ยะลา	๒๑.๕
STN๐๑๕๕	บ้านวังพา ต.ทุ่งตำเสา อ.หาดใหญ่ จ.สงขลา	๒๐.๐
STN๑๖๙๕	บ้านสลาแด ต.ห้วยกระทิง อ.กรงปินัง จ.ยะลา	๑๘.๕

๔. ค่าความชื้นในดิน (กรมทรัพยากรน้ำ/คณะกรรมการเฝ้าระวังน้ำ)

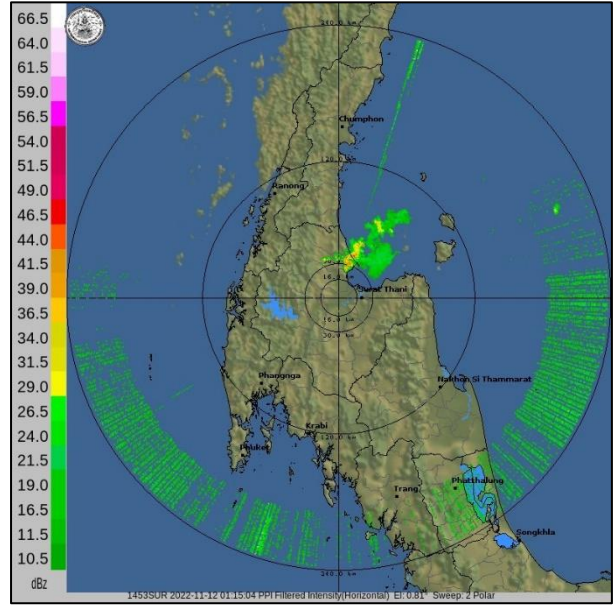
ภูมิภาค	ความชื้นในดิน [-] ๑ ก.ย. ๖๕	ความชื้นในดิน [-] ๗ ต.ค. ๖๕	แนวโน้ม
เหนือ	๒๐-๔๐	๔๐-๖๐	เพิ่มขึ้น
กลาง	๖๐-๘๐	๘๐-๑๐๐	เพิ่มขึ้น
ตะวันออกเฉียงเหนือ	๔๐-๖๐	๘๐-๑๐๐	เพิ่มขึ้น
ตะวันออก	๔๐-๖๐	๘๐-๑๐๐	เพิ่มขึ้น
ตะวันตก	๒๐-๔๐	๔๐-๖๐	เพิ่มขึ้น
ใต้	๔๐-๖๐	๔๐-๖๐	ทรงตัว

หมายเหตุ : ความชื้นในดิน ๐ หมายถึง ดินที่แห้งสนิท และ ๑๐๐ หมายถึง ดินที่อิ่มน้ำ

๕. เรดาร์ตรวจอากาศ ณ วันที่ ๑๒ พฤศจิกายน ๒๕๖๕ (กรมอุตุนิยมวิทยา)



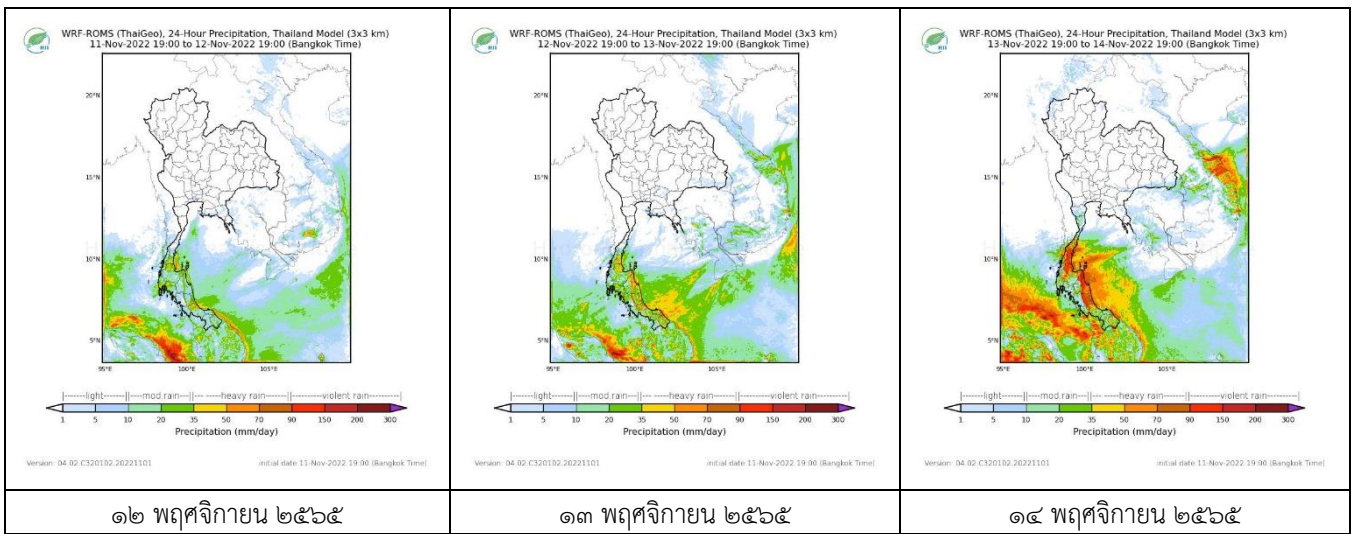
สถานีขอนแก่น เวลา ๐๘.๑๕ น.



สถานีสุราษฎร์ธานี เวลา ๐๘.๑๕ น.

จากเรดาร์ตรวจอากาศพบว่ามีกกลุ่มเมฆฝนบริเวณภาคใต้ของประเทศไทย

๖. แผนภาพคาดการณ์ฝนล่วงหน้า ๓ วัน (สถาบันสารสนเทศทรัพยากรน้ำ (องค์การมหาชน))



๗. สถานการณ์น้ำในแหล่งเก็บกักน้ำ ณ วันที่ ๑๑ พฤศจิกายน ๒๕๖๕ (กรมชลประทาน กรมทรัพยากรน้ำ และสทช.)

๗.๑ ปริมาณน้ำในอ่างฯ ๕๙,๑๒๙ ล้าน ลบ.ม. คิดเป็นร้อยละ ๘๓ (ปริมาณน้ำใช้การได้ ๓๕,๕๙๒ ล้าน ลบ.ม. คิดเป็นร้อยละ ๗๕) ปริมาณน้ำในอ่างฯ เทียบกับปี ๒๕๖๔ (๕๔,๕๙๕ ล้าน ลบ.ม. คิดเป็นร้อยละ ๗๗) มากกว่าปี ๒๕๖๔ จำนวน ๔,๕๓๔ ล้าน ลบ.ม. ปริมาณน้ำไหลลงอ่างฯ จำนวน ๗๒.๒๕ ลบ.ม. ปริมาณน้ำระบาย จำนวน ๘๘.๘๖ ล้าน ลบ.ม. สามารถรับน้ำได้อีก ๑๒,๐๘๕ ล้าน ลบ.ม.

อ่างเก็บน้ำ	ความจุที่ รณ. (ล้าน ลบ.ม.)	ปริมาณ น้ำในอ่าง		ปริมาณ น้ำใช้การได้		ปริมาณ น้ำไหลลงอ่าง		ปริมาณ น้ำระบาย		ปริมาณ น้ำรับได้อีก (ล้าน ม.³) (ความจุที่รณ. ปริมาณน้ำ ปัจจุบัน)
		ปริมาณ (ล้าน ม.³)	% น้ำ เก็บ กัก	ปริมาณ (ล้าน ม.³)	% น้ำใช้ การ	วันนี้ (ล้าน ม.³)	เมื่อวาน (ล้าน ม.³)	วันนี้ (ล้าน ม.³)	เมื่อวาน (ล้าน ม.³)	
๑.ภูมิพล	๑๓,๔๖๒	๑๒,๐๕๔	๙๐	๘,๒๕๔	๘๕	๑๐.๗๒	๘.๘๓	๔.๐๐	๕.๐๐	๑,๔๐๘
๒.สิริกิติ์	๙,๕๑๐	๖,๘๓๙	๗๒	๓,๙๘๙	๖๐	๗.๕๕	๗.๕๓	๙.๐๑	๙.๐๐	๒,๖๗๑
๓.จุฬารัตน์	๑๖๔	๑๔๘	๙๐	๑๑๑	๘๗	๐.๔๔	๐.๐๓	๐.๐๐	๐.๐๐	๑๖
๔.อุบลรัตน์	๒,๔๓๑	๒,๖๕๐	๑๐๙	๒,๐๖๙	๑๑๒	๑.๕๔	๓.๖๒	๒๔.๐๐	๒๖.๐๓	เพิ่มความจุ

๕.ลำปาง	๑,๙๘๐	๑,๗๙๑	๙๐	๑,๖๙๑	๙๐	๐.๐๐	๑.๕๕	๐.๑๒	๐.๑๒	๑๘๙
๖.สุรินทร์	๑,๙๖๖	๑,๗๔๒	๘๙	๙๑๐	๘๐	๐.๐๐	๐.๐๐	๑.๑๙	๓.๐๐	๒๒๔
๗.ป่าสักชลสิทธิ์	๙๖๐	๙๖๐	๑๐๐	๙๕๗	๑๐๐	๑.๘๘	๑.๕๔	๐.๘๘	๑.๗๕	เต็มความจุ
๘.ศรีนครินทร์	๑๗,๗๔๕	๑๕,๙๗๐	๙๐	๕,๗๐๕	๗๖	๑๒.๔๓	๗.๙๑	๑๑.๙๙	๑๒.๐๒	๑,๗๗๕
๙.วชิราลงกรณ์	๘,๘๖๐	๖,๒๒๒	๗๐	๓,๒๑๐	๕๕	๕.๖๗	๒.๑๓	๘.๐๙	๑๔.๐๕	๒,๖๓๘
๑๐.ขุนด่านปราการชล	๒๒๔	๒๒๒	๙๙	๒๑๗	๙๙	๐.๐๖	๐.๐๖	๐.๐๔	๐.๐๔	๒
๑๑.รัชชประภา	๕,๖๓๙	๓,๗๕๐	๖๖	๒,๓๘๘	๕๖	๖.๑๙	๓.๘๖	๕.๘๘	๔.๙๔	๑,๘๘๙
๑๒.บางกลาง	๑,๔๕๔	๘๗๘	๖๐	๖๐๒	๕๑	๑๕.๑๐	๑๐.๕๗	๘.๐๖	๖.๐๑	๕๗๖

๗.๒ อ่างเก็บน้ำขนาดกลาง ๔๑๒ แห่ง มีปริมาณน้ำ ๔,๗๙๐ ล้าน ลบ.ม. (๘๙%) ปริมาณน้ำใช้การ ๔,๓๗๗ ล้าน ลบ.ม. (๘๗%)

๗.๓ แหล่งน้ำในพื้นที่นอกเขตชลประทาน ๑๐๒,๐๙๙ แห่ง มีปริมาณน้ำรวม ๗,๗๗๐ ล้าน ลบ.ม. (๙๒%)

๗.๔ แหล่งน้ำขนาดเล็กนอกเขตชลประทาน ๑๓๘ แห่ง ตรวจวัดโดยกรมทรัพยากรน้ำ เริ่มต้นฤดูฝน มีปริมาณน้ำ ๒๐๑.๖๐ ล้าน ลบ.ม. (๘๐%) ปริมาณน้ำปัจจุบัน ๒๖๐.๑๐ ล้าน ลบ.ม. (๙๕%)

ภูมิภาค	จำนวน (แห่ง)	ปริมาณรวม (ล้าน ลบ.ม.)	ปริมาณน้ำ (ล้าน ลบ.ม.)							
			เดือน						ปัจจุบัน	
			พ.ค. ๖๕	มิ.ย. ๖๕	ก.ค. ๖๕	ส.ค. ๖๕	ก.ย. ๖๕	๓ ต.ค. ๖๕	๙ พ.ย. ๖๕	ร้อยละ
เหนือ	๑๗,๒๔๙	๑,๑๐๓	๕๔๔.๐๒	๖๐๙.๖๙	๕๗๓.๐๖	๗๖๔.๙๖	๗๙๘.๔๐	๙๕๗.๕๕	๙๓๙.๙๒	๙๖
ตะวันออกเฉียงเหนือ	๕๔,๕๔๗	๓,๕๖๔	๒,๔๗๕.๐๕	๒,๘๐๙.๗๔	๒,๕๕๓.๙๑	๓,๔๕๕.๒๑	๓,๕๐๓.๕๒	๔,๔๔๑.๕๕	๓,๙๔๔.๗๘	๙๑
กลาง	๑๖,๓๖๗	๑,๑๓๗	๙๖๗.๓๘	๙๔๐.๔๕	๘๖๗.๕๔	๑,๐๙๕.๓๕	๑,๐๘๓.๗๑	๑,๔๖๘.๓๓	๑,๕๑๓.๔๙	๙๔
ตะวันออก	๗,๘๐๔	๖๓๕	๖๑๐.๑๕	๕๘๘.๐๙	๕๓๔.๒๓	๗๗๓.๙๙	๗๔๕.๒๑	๙๖๑.๓๙	๙๙๒.๑๑	๙๙
ตะวันตก	๒,๕๐๖	๗๑๑	๑๔๐.๕๘	๑๓๖.๓๔	๑๓๒.๐๓	๑๑๖.๔๐	๑๑๔.๘๐	๑๑๗.๒๑	๑๖๗.๖๐	๑๐๒
ใต้	๓,๖๒๖	๑,๓๑๙	๒๗๘.๖๖	๒๖๖.๕๐	๒๕๐.๓๐	๒๒๖.๓๑	๒๑๙.๑๑	๒๐๗.๕๘	๒๑๒.๑๖	๖๒
รวม	๑๐๒,๐๙๙.๐๐	๘,๔๗๐	๕,๐๑๕.๘๓	๕,๓๕๐.๘๐	๔,๙๐๑.๐๘	๖,๔๓๑.๒๒	๖,๔๖๔.๗๖	๘,๑๕๓.๖๑	๗,๗๗๐.๐๗	๙๒

๘. สถานการณ์น้ำในประเทศ ณ วันที่ ๙ - ๑๒ พฤศจิกายน ๒๕๖๕ (กรมชลประทาน)

สถานี	แม่น้ำ	อำเภอ	จังหวัด	ระดับตลิ่ง (ม.รทก.)	ระดับน้ำ (ม.รทก.)				แนวโน้ม	เปรียบเทียบระดับตลิ่ง
					พุธ	พฤหัสบดี	ศุกร์	เสาร์		
					๙ พ.ย.	๑๐ พ.ย.	๑๑ พ.ย.	๑๒ พ.ย.		
P.๑	ปิง	เมือง	เชียงใหม่	๓.๗๐	๑.๔๔	๑.๔๔	๑.๔๑	๑.๓๘	ลดลง	-๒.๓๒
W.๑C	วัง	เมือง	ลำปาง	๕.๒๐	๐.๐๓	-๐.๒๙	-๐.๔๖	-๐.๕๑	ลดลง	-๕.๗๑
Y.๑๖	ยม	บางระกำ	พิษณุโลก	๗.๓๐	๖.๙๑	๖.๗๓	๖.๕๕	๖.๔๓	ลดลง	-๐.๘๗
N.๗A	น่าน	เมือง	พิจิตร	๙.๘๗	๓.๗๒	๓.๖๔	๓.๖๕	๓.๔๑	เพิ่มขึ้น	-๖.๔๖
C.๒	เจ้าพระยา	เมือง	นครสวรรค์	๒๕.๗๐	๒๐.๘๗	๒๐.๖๖	***	๒๐.๔๐	***	-๕.๓๐
C.๑๓	เจ้าพระยา	สรรพยา	ชัยนาท	๑๖.๓๔	๑๐.๘๒	๑๐.๖๕	***	๑๐.๑๑	***	-๖.๒๓
M.๖A	มูล	สตึก	บุรีรัมย์	๗.๙๕	๖.๓๗	๖.๒๑	๖.๐๗	๕.๘๙	ลดลง	-๒.๐๖
M.๑๙๑	ลำตะคอง	เมือง	นครราชสีมา	๓.๕๐	๑.๗๙	๑.๗๗	๑.๗๓	๑.๖๐	ลดลง	-๑.๙๐
M.๗	มูล	เมือง	อุบลราชธานี	๗.๐๐	๘.๓๙	๘.๒๘	๘.๑๕	๘.๐๔	ลดลง	ล้นตลิ่ง
M.๖๙	ลำเซบก	ตระการพืชผล	อุบลราชธานี	๗.๓๐	๕.๗๑	๕.๖๐	๕.๕๓	๕.๕๓	ลดลง	-๑.๗๗
X.๖๔	คลองท่าแซะ	ท่าแซะ	ชุมพร	๑๗.๑๓	๑๐.๕๘	๙.๓๔	๙.๓๒	๘.๗๕	ลดลง	-๘.๓๘
X.๑๔๙	คลองกลาย	นบพิตำ	นครศรีธรรมราช	๓๓.๙๖	๒๗.๗๖	๒๗.๖๘	๒๗.๗๓	๒๗.๘๔	เพิ่มขึ้น	-๖.๑๒
X.๒๗๔	แม่น้ำโก-ลก	แว้ง	นราธิวาส	๒๓.๕๐	๑๙.๐๑	๑๘.๘๘	๒๒.๑๓	๒๐.๒๐	เพิ่มขึ้น	-๓.๓๐
X.๓๗A	แม่น้ำตาปี	พระแสง	สุราษฎร์ธานี	๑๑.๗๐	๖.๘๙	๗.๑๖	๖.๙๙	๖.๗๐	ลดลง	-๕.๐๐

*** ยังไม่ได้รับรายงาน

๙. สถานการณ์น้ำในพื้นที่ลุ่มน้ำโขง ณ วันที่ ๑๒ พฤศจิกายน ๒๕๖๕ (คณะกรรมการจัดการแม่น้ำโขง)

สถานี	ระดับ อ้างอิง (ม.รทก.)	ระดับ ตลิ่ง (ม.)	ระดับน้ำ (ม.)					เปรียบเทียบ ระดับ ตลิ่ง (ม.)	ผลต่างของระดับน้ำ (ม.)		แนวโน้ม
			๘ พ.ย.	๙ พ.ย.	๑๐ พ.ย.	๑๑ พ.ย.	๑๒ พ.ย.		๓ วัน ย้อนหลัง	๕ วัน ย้อนหลัง	
อ.เชียงแสน จ.เชียงราย	๓๕๗.๑๑๐	๑๒.๘๐	๒.๑๓	๒.๓๓	๒.๖๓	๒.๘๔	๒.๙๐	-๙.๙	-๐.๒๗	-๐.๗๗	เพิ่มขึ้น
อ.เชียงคาน จ.เลย	๑๙๔.๑๑๘	๑๖.๐๐	๕.๙๓	๕.๗๑	๕.๔๑	๕.๓๔	๕.๕๒	-๑๐.๔๘	-๐.๑๑	๐.๔๑	เพิ่มขึ้น
อ.เมือง จ.หนองคาย	๑๕๓.๖๔๘	๑๒.๒๐	๓.๔๖	๒.๙๕	๒.๗๐	๒.๔๕	๒.๓๐	-๙.๙	๐.๔	๑.๑๖	ลดลง
อ.เมือง จ.นครพนม	๑๓๒.๖๘๐	๑๒.๐๐	๒.๗๗	๒.๗๘	๒.๗๓	๒.๕๙	๒.๓๙	-๙.๖๑	๐.๓๔	๐.๓๘	ลดลง
อ.เมือง จ.มุกดาหาร	๑๒๔.๒๑๙	๑๒.๕๐	๒.๘๑	๒.๘๓	๒.๘๔	๒.๗๘	๒.๖๕	-๙.๘๕	๐.๑๙	๐.๑๖	ลดลง
อ.โขงเจียม จ.อุบลราชธานี	๘๙.๐๓๐	๑๔.๕๐	๕.๑๐	๕.๐๒	๔.๙๘	๔.๙๔	๔.๘๖	-๙.๖๔	๐.๑๒	๐.๒๔	ลดลง

***ไม่มีสถานการณ์

๑๐. สถานการณ์เตือนภัย Early Warning ณ วันที่ ๑๒ พฤศจิกายน ๒๕๖๕ (กรมทรัพยากรน้ำ)

การแจ้งเตือน	สถานี	การแจ้งเตือน	ช่วงเวลา
เตือนสีแดง (อพยพ)	-	-	-
เตือนสีเหลือง (เตือนภัย)	บ้านหู่แร่ ตำบลทุ่งตำเสา อำเภอหาดใหญ่ จังหวัดสงขลา	ค่าระดับน้ำ ๔.๐๐ เมตร ระดับวิกฤติ ๔.๕๐ เมตร	๑๒ พ.ย.๖๕/๐๗.๐๘ น.
	บ้านโเฮ๊ะ ตำบลทุ่งตำเสา อำเภอหาดใหญ่ จังหวัดสงขลา	ค่าระดับน้ำ ๒.๖๐ เมตร ระดับวิกฤติ ๓.๐๐ เมตร	๑๒ พ.ย.๖๕/๐๗.๐๑ น.
	บ้านทรายขาวออก ตำบลทรายขาว อำเภอโคกโพธิ์ จังหวัดปัตตานี	ปริมาณฝนสะสม ๑๒ ชั่วโมง ๑๒๓.๐ มิลลิเมตร	๑๑ พ.ย.๖๕/๑๕.๕๒ น.
เตือนสีเขียว (เฝ้าระวัง)	บ้านสองพี่น้อง* ตำบลท่าโพธิ์ อำเภอสะเดา จังหวัดสงขลา	ค่าระดับน้ำ ๓.๕๒ เมตร ระดับวิกฤติ ๔.๖๕ เมตร	๑๒ พ.ย.๖๕/๐๔.๓๓ น.
	บ้านห้วยเงาะ ตำบลทุ่งพลา อำเภอโคกโพธิ์ จังหวัดปัตตานี	ปริมาณฝนสะสม ๑๒ ชั่วโมง ๑๐๖.๐ มิลลิเมตร	๑๑ พ.ย.๖๕/๑๕.๕๔ น.

*** สำนักงานทรัพยากรน้ำที่เกี่ยวข้องได้ดำเนินการแจ้งอาสาสมัครและเครือข่าย รวมถึงหน่วยงานที่เกี่ยวข้องในพื้นที่เสี่ยงภัยแล้ว

๑๑. พื้นที่ติดตามและเฝ้าระวังสถานการณ์ธรณีพิบัติภัย ณ วันที่ ๑๒ พฤศจิกายน ๒๕๖๕ (กรมทรัพยากรธรณี)

เนื่องจากในพื้นที่เสี่ยงภัยดินถล่มมีฝนตกต่อเนื่อง ประกอบกับมีพื้นที่คาดการณ์ปริมาณน้ำฝนที่อาจก่อให้เกิดดินถล่มล่วงหน้า โดยเฉพาะในบริเวณภาคใต้ จังหวัดนครศรีธรรมราช กระบี่ ตรัง สตูล พัทลุง สงขลา ยะลา ปัตตานี และนราธิวาส ศูนย์ปฏิบัติการธรณีพิบัติภัยจึงได้ทำการเฝ้าระวังและติดตามสถานการณ์ธรณีพิบัติภัยดินถล่มและน้ำป่าไหลหลากเป็นพิเศษ และจะทำการแจ้งอาสาสมัครเครือข่ายในพื้นที่เสี่ยงภัยต่อไป

๑๒. เหตุการณ์วิกฤตน้ำปัจจุบัน ณ วันที่ ๑๒ พฤศจิกายน ๒๕๖๕ [เวลา ๑๕.๐๐ น. (เมื่อวาน) - ๐๘.๐๐ น. (วันนี้)]

ไม่มีสถานการณ์

๑๓. สถานการณ์ภาวะน้ำท่วม และสถานการณ์ฝนแล้ง/ฝนทิ้งช่วง ณ วันที่ ๑๒ พฤศจิกายน ๒๕๖๕ (ปก.)

๑๓.๑ สถานการณ์อุทกภัยภาคใต้

สถานการณ์จากร่องมรสุมพาดผ่านตอนล่างของภาคใต้เข้าสู่หย่อมความกดอากาศต่ำที่ปกคลุมชายฝั่งประเทศมาเลเซีย ประกอบกับมรสุมตะวันออกเฉียงเหนือยังคงพัดปกคลุมอ่าวไทย ภาคใต้ และทะเลอันดามัน และลมตะวันออกเฉียงใต้พัดปกคลุมภาคใต้ตอนล่าง ทำให้ภาคใต้ตอนล่างมีฝนตกหนักถึงหนักมาก ทำให้เกิดน้ำท่วมฉับพลัน และน้ำป่าไหลหลากในพื้นที่ ระหว่างวันที่ ๑๑ - ๑๒ พ.ย. ๖๕ จำนวน ๔ จ. ๙ อ. ๔๒ ต. ๑๒๖ ม. ประชาชนได้รับผลกระทบ ๒,๐๘๐ ครัวเรือน

๑๓.๒ สถานการณ์อุทกภัย

สถานการณ์จากมรสุมตะวันออกเฉียงใต้พัดปกคลุมทะเลอันดามัน ประเทศไทย และอ่าวไทย ทำให้มีฝนตกหนัก ถึงหนักมากกับมีลมแรง บริเวณภาคเหนือ ภาคตะวันออกเฉียงเหนือ ภาคกลาง ภาคตะวันออก ภาคใต้และอ่าวไทย และความกดอากาศสูงหรือมวลอากาศเย็นกำลังปานกลางจากประเทศจีนยังคงปกคลุมประเทศไทยตอนบน ประกอบกับร่องมรสุมพาดผ่านภาคใต้ตอนกลาง รวมถึงมีการระบายน้ำจากเขื่อนลงแม่น้ำสายหลัก และลำน้ำสาขา ซึ่งส่งผลให้เกิดน้ำท่วมฉับพลัน น้ำป่าไหลหลาก น้ำล้นตลิ่ง และน้ำท่วมขัง ระหว่างวันที่ ๒๘ ก.ย. - ๑๑ พ.ย. ๖๕ จำนวน ๕๙ จ. ๓๕๓ อ. ๑,๘๗๙ ต.

๑๑,๗๗๐ ม. ประชาชนได้รับผลกระทบ ๕๒๘,๐๖๓ครัวเรือน มีผู้เสียชีวิต ๑๒ ราย (จ.ศรีสะเกษ ๓ ราย จ.เพชรบูรณ์ ๒ ราย จ.พระนครศรีอยุธยา ๑ ราย จ.สิงห์บุรี ๖ ราย) ปัจจุบันยังคงมีสถานการณ์ ๘ จ. ๒๗ อ. ๑๘๖ ต. ๑,๒๒๖ ม. ประชาชนได้รับผลกระทบ ๘๒,๐๕๗ ครัวเรือน

๑๔. ลักษณะอากาศ ๗ วันข้างหน้า (ระหว่างวันที่ ๑๒ - ๑๗ พฤศจิกายน ๒๕๖๕)

ในช่วงวันที่ ๑๒ พ.ย. ๖๕ บริเวณความกดอากาศสูงหรือมวลอากาศเย็นที่ปกคลุมประเทศไทยตอนบนมีกำลังอ่อนลง ทำให้ประเทศไทยตอนบนอุณหภูมิจะสูงขึ้น ๑-๓ องศาเซลเซียสกับมีหมอกในตอนเช้า แต่ยังคงมีอากาศเย็น ประกอบกับมรสุมตะวันออกเฉียงเหนือและลมตะวันออกเฉียงพัดปกคลุมอ่าวไทย ภาคใต้ และทะเลอันดามัน ในขณะที่ร่องมรสุมจะพาดผ่านบริเวณทางตอนล่างของภาคใต้ ทำให้ภาคใต้ตอนล่างมีฝนตกหนักถึงหนักมากบางแห่ง

ส่วนในช่วงวันที่ ๑๓ - ๑๗ พ.ย. ๖๕ บริเวณความกดอากาศสูงหรือมวลอากาศเย็นปกคลุมทะเลจีนใต้ ส่งผลทำให้มีลมตะวันออกเฉียงและลมตะวันออกเฉียงใต้พัดความชื้นจากทะเลเข้ามาปกคลุมประเทศไทยตอนบน ทำให้บริเวณดังกล่าวจะมีฝนฟ้าคะนองเกิดขึ้น สำหรับมรสุมตะวันออกเฉียงเหนือและลมตะวันออกเฉียงพัดปกคลุมอ่าวไทย ภาคใต้ และทะเลอันดามัน ประกอบกับร่องมรสุมจะเลื่อนขึ้นมาพาดผ่านบริเวณภาคใต้ตอนบน และหย่อมความกดอากาศต่ำที่ปกคลุมประเทศมาเลเซีย จะเคลื่อนลงสู่ช่องแคบมะละกาและทะเลอันดามัน ลักษณะเช่นนี้ทำให้ภาคใต้ตอนบนมีฝนเพิ่มขึ้นและมีฝนตกหนักถึงหนักมากบางแห่ง

๑๕. ความช่วยเหลือภัยแล้งสะสมของกรมทรัพยากรน้ำ

ความช่วยเหลือในพื้นที่ประสบปัญหาอุทกภัย ตั้งแต่วันที่ ๑ สิงหาคม ๒๕๖๕ - ๑๐ พฤศจิกายน ๒๕๖๕

หน่วยงาน	จังหวัด	ปริมาณการสูบน้ำ (ลบ.ม.)	ปริมาณการแจกจ่ายน้ำสะอาด (ลิตร)	น้ำดื่มบรรจุขวด (ขวด)	ประโยชน์ที่ได้รับ		
					อุปโภค-บริโภค		พื้นที่เกษตร (ไร่)
					ครัวเรือน	ประชากร	
สท.๑	กำแพงเพชร	-	-	๖๐๐	๑๕๐	๖๐๐	-
	ลำปาง	๑,๗๔๔,๐๐๐	๑๘,๐๐๐	๓,๖๐๐	๒๙๕	๑,๒๕๕	-
	แม่ฮ่องสอน	-	-	๑,๓๒๐	๒๕๕	๑,๐๗๐	-
	เชียงใหม่	-	-	๑,๘๐๐	-	-	-
	เชียงราย	-	๓๖,๐๐๐	๑,๘๐๐	๑๓๐	๖๕๐	-
สท.๒	กรุงเทพมหานคร	๘,๗๓๑,๘๐๐	-	-	-	-	-
	ปทุมธานี	๑๑,๕๒๑,๘๐๐	-	-	๗,๗๕๐	๑๖,๒๐๐	-
	สมุทรปราการ	๖๑๐,๔๐๐	-	-	-	-	-
	นนทบุรี	๓๙๐,๔๒๐	-	-	๕๐๐	๑,๕๐๐	-
	นครสวรรค์	๑,๗๔๒,๓๔๐	-	-	๑,๐๐๐	๑๑,๐๐๐	๕๑๐
	สิงห์บุรี	๒,๐๑๗,๙๘๐	-	-	๑๔๐	๒๕๐	-
	สระบุรี	๙๗๒,๐๐๐	-	-	๓,๙๙๓	๗,๘๘๘	-
	อุทัยธานี	๑๒๙,๖๐๐	-	-	-	-	-
สท.๓	ชัยนาท	๑๒๗,๙๘๐	-	-	-	-	-
	อุดรธานี	๑,๓๙๓,๕๐๐	-	-	๒,๑๕๙	๕,๕๓๑	๑๘๐
สท.๔	เลย	๔๐๐,๐๐๐	-	-	๑๐,๓๖๔	๒๑,๓๔๓	-
	มหาสารคาม	๑๗๔,๔๐๐	-	-	๕๑๓	๑,๗๕๙	-
สท.๕	ขอนแก่น	๓,๓๗๕,๙๐๐	-	-	๕,๑๔๗	๑๐,๑๕๕	-
	นครราชสีมา	๑,๑๓๓,๑๖๐	-	๖๐๐	๖๐	๒๐๐	-
สท.๖	ปราจีนบุรี	๒,๑๑๒,๖๓๔	-	-	๓๕๘	๑,๗๓๐	๘๐๐
	ระยอง	๖๖๗,๒๐๐	-	-	๒,๐๐๐	๘,๐๐๐	๓๐
สท.๗	ราชบุรี	๑,๙๒๓,๘๔๐	-	-	๔๒๓	๑,๑๘๑	๑,๓๕๔
	นครปฐม	๑,๓๖๔,๐๔๐	-	-	๒,๙๙๓	๗,๘๘๐	๓,๐๗๐
	สุพรรณบุรี	๖,๗๒๓,๗๔๐	-	-	๕,๒๐๕	๑๕,๔๘๘	๒๕,๗๕๐

สทท.๙	อูตรดิตถ์	-	-	๕๐๐	-	-	-
	น่าน	-	-	๒,๐๐๐	-	-	-
	แพร่	-	-	๕๐๐	๖๑	๒๔๔	-
	พิษณุโลก	๑,๐๗๘,๙๔๐	-	๕๐๐	๑,๓๓๑	๕,๑๔๐	๒,๒๐๐
	สุโขทัย	๔๔,๑๖๐	-	-	๕๑๓	๑,๖๓๐	-
สทท.๑๑	อุบลราชธานี	๒,๕๘๖,๙๐๐	-	๒๗๖	๖๙๖	๒,๖๓๕	๕๐
	๓๐ จังหวัด	๕๐,๙๖๖,๗๓๔	๕๔,๐๐๐	๑๓,๔๙๖	๔๖,๐๓๖	๑๒๓,๓๓๙	๓๓,๙๔๔

จึงเรียนมาเพื่อโปรดทราบ

นายภาดล ถาวรฤชรัตน์
อธิบดีกรมทรัพยากรน้ำ
ประธานคณะทำงานศูนย์ปฏิบัติการ
ทรัพยากรธรรมชาติและสิ่งแวดล้อม (ด้านทรัพยากรน้ำ)