



**รายงานการเฝ้าระวังติดตามสถานการณ์น้ำและความช่วยเหลือ
ศูนย์ปฏิบัติการทรัพยากรธรรมชาติและสิ่งแวดล้อม (ด้านทรัพยากรน้ำ)
กระทรวงทรัพยากรธรรมชาติและสิ่งแวดล้อม**

กองวิเคราะห์และประเมินสถานการณ์น้ำ กรมทรัพยากรน้ำ

โทรศัพท์ ๐ ๒๒๗๑ ๖๐๐๐ ต่อ ๖๔๔๕ โทรสาร ๐ ๒๒๗๘ ๖๖๒๙ www.dwr.go.th IDLine: mekhalawoc Email: mekhala@dwr.mail.go.th

ศูนย์เทคโนโลยีสารสนเทศทรัพยากรน้ำบาดาล กรมทรัพยากรน้ำบาดาล

โทรศัพท์ ๐ ๒๖๖๖ ๗๐๙๐ โทรสาร ๐ ๒๖๖๖ ๗๑๐๐ www.dgr.go.th Email: itcenter@dgr.mail.go.th

สำนักงานนโยบายและแผนทรัพยากรธรรมชาติและสิ่งแวดล้อม

โทรศัพท์ ๐ ๒๒๖๕๖๕๐๐ www.onep.go.th Email: webmaster@onep.go.th

กรมทรัพยากรธรณี

โทรศัพท์ ๐ ๒๖๒๑๙๕๐๐ www.dmr.go.th Email: webmaster@dmr.mail.go.th

รายงานฉบับที่ ๖๓๔/๒๕๖๕

เวลา ๑๕.๐๐ น.

วันที่ ๑๔ พฤศจิกายน ๒๕๖๕

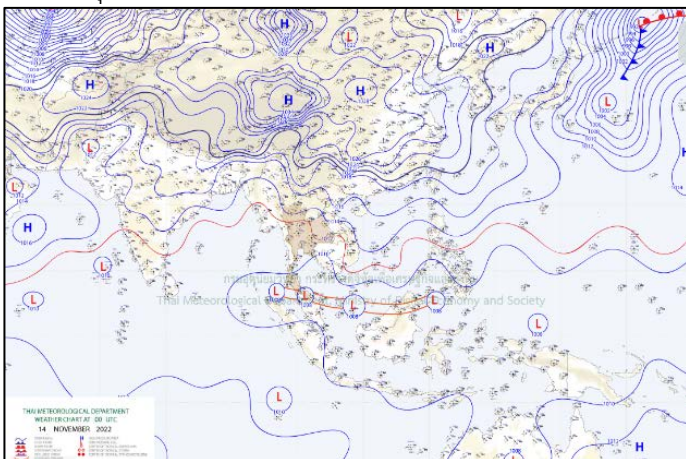
เรียน รมว.ทส. เลขาธิการ รมว.ทส. ที่ปรึกษา รมว.ทส. ปกท.ทส. รอง ปกท.ทส. อทน. อทบ. และหน่วยงานที่เกี่ยวข้อง

๑. สภาวะอากาศ เวลา ๑๒.๐๐ น. (กรมอุตุนิยมวิทยา)

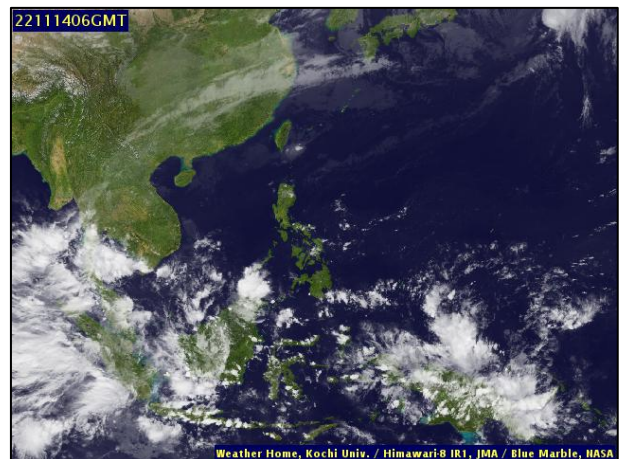
พยากรณ์อากาศ ๒๔ ชั่วโมงข้างหน้า ร่องมรสุมพาดผ่านภาคใต้ตอนล่าง ประกอบกับมีหย่อมความกดอากาศต่ำปกคลุมบริเวณช่องแคบมะละกา ในขณะที่ลมตะวันออกเฉียงใต้พัดปกคลุมอ่าวไทยและภาคใต้ ลักษณะเช่นนี้ทำให้ภาคใต้มีฝนตกต่อเนื่อง และมีฝนตกหนักถึงหนักมากบางแห่ง ขอให้ประชาชนบริเวณดังกล่าวระวังอันตรายจากฝนตกหนักและฝนที่ตกสะสมซึ่งอาจทำให้เกิดน้ำท่วมฉับพลันและน้ำป่าไหลหลาก โดยเฉพาะพื้นที่ลาดเชิงเขาใกล้ทางน้ำไหลผ่านและพื้นที่ลุ่มไว้ด้วย เกษตรกรควรเตรียมการป้องกันและระวังความเสียหายที่จะเกิดต่อผลผลิตทางการเกษตรไว้ด้วย

สำหรับบริเวณความกดอากาศสูงหรือมวลอากาศเย็นกำลังอ่อนปกคลุมประเทศไทยตอนบนและทะเลจีนใต้ ส่งผลให้มีลมตะวันออกเฉียงเหนือและลมตะวันออกเฉียงใต้ในระดับบนพัดนำความชื้นจากทะเลเข้ามาปกคลุมภาคเหนือตอนล่างและภาคตะวันออกเฉียงเหนือตอนล่าง ภาคกลาง รวมทั้งกรุงเทพมหานครและปริมณฑล และภาคตะวันออก ทำให้บริเวณดังกล่าวมีฝนฟ้าคะนองเกิดขึ้นได้บางพื้นที่ สำหรับภาคเหนือและภาคตะวันออกเฉียงเหนือตอนบนยังคงมีอากาศเย็นในตอนเช้า ขอให้ประชาชนในบริเวณประเทศไทยตอนบนดูแลสุขภาพเนื่องจากสภาพอากาศที่เปลี่ยนแปลงไว้ด้วย

ฝุ่นละอองในระยะนี้: ประเทศไทยและกรุงเทพมหานครมีการสะสมฝุ่นละออง/หมอกควันน้อยถึงปานกลาง เนื่องจากลมที่พัดปกคลุมมีกำลังปานกลาง

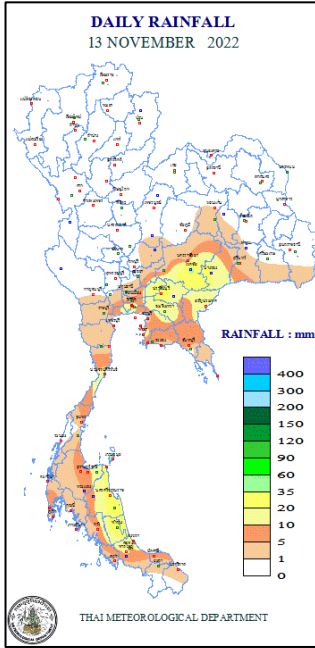


แผนที่อากาศ วันที่ ๑๔ พ.ย. ๒๕๖๕ เวลา ๐๗.๐๐ น.



ภาพถ่ายดาวเทียม วันที่ ๑๔ พ.ย. ๒๕๖๕ เวลา ๑๓.๐๐ น.

๒. ปริมาณฝนสะสม ณ เวลา ๐๗.๐๐น.(เมื่อวาน) - ๐๗.๐๐ น.(วันนี้) (กรมอุตุนิยมวิทยา)



จุดตรวจวัด	ปริมาณฝน (มม.)
จ.นครราชสีมา (โชคชัย)	๓๙.๘
จ.สุราษฎร์ธานี (เกาะสมุย)	๓๙.๖
จ.ปราจีนบุรี	๓๔.๘
จ.พัทลุง (สภข.)	๓๐.๓
จ.นครศรีธรรมราช (สภข.)	๒๗.๕
จ.สงขลา	๑๙.๙
จ.สระแก้ว (อรัญประเทศ)	๑๘.๑

๓. ปริมาณฝนสะสมของพื้นที่ลาดเชิงเขา ๑๒ ชม. ที่ผ่านมา (กรมทรัพยากรน้ำ)

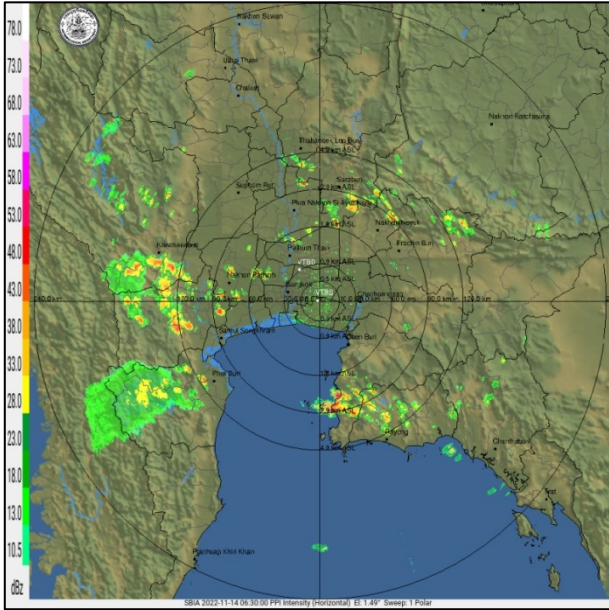
รหัสสถานี	จุดตรวจวัด	ปริมาณฝน (มม./๑๒ ชม.)
STN๐๗๔๑	บ้านเขาเหล็ก ต.ทุ่งปรัง อ.สิชล จ.นครศรีธรรมราช	๗๒.๕
STN๑๓๑๒	บ้านผาสิ่ง ต.ผาสิ่ง อ.เมืองน่าน จ.น่าน	๖๒.๕
STN๑๖๕๘	บ้านเครือหวาย ต.โป่งน้ำร้อน อ.โป่งน้ำร้อน จ.จันทบุรี	๕๕.๕
STN๐๗๔๖	บ้านห้วยหินลับ ต.ทุ่งไเส อ.สิชล จ.นครศรีธรรมราช	๕๔.๐
STN๑๖๐๙	บ้านห้วยไทร ต.ชุมพล อ.ศรีนครินทร์ จ.พัทลุง	๓๘.๐
STN๐๑๐๓	บ้านนาวง ต.บ้านนา อ.ศรีนครินทร์ จ.พัทลุง	๓๕.๐
STN๑๗๙๖	บ้านพระเลียบ ต.ท่าช้าง อ.ท่าศาลา จ.นครศรีธรรมราช	๓๑.๕
STN๐๗๒๓	บ้านโตนดห้าต้น ต.นาพญา อ.หลังสวน จ.ชุมพร	๓๑.๐
STN๑๕๗๙	บ้านใหม่ไทยถาวร ต.ทัพราช อ.ตาพระยา จ.สระแก้ว	๓๐.๕
STN๐๗๓๙	บ้านทอนผักกูด ต.นบพิตำ อ.นบพิตำ จ.นครศรีธรรมราช	๓๐.๐

๔. ค่าความชื้นในดิน (กรมทรัพยากรน้ำ/คณะกรรมการเฝ้าระวังน้ำ)

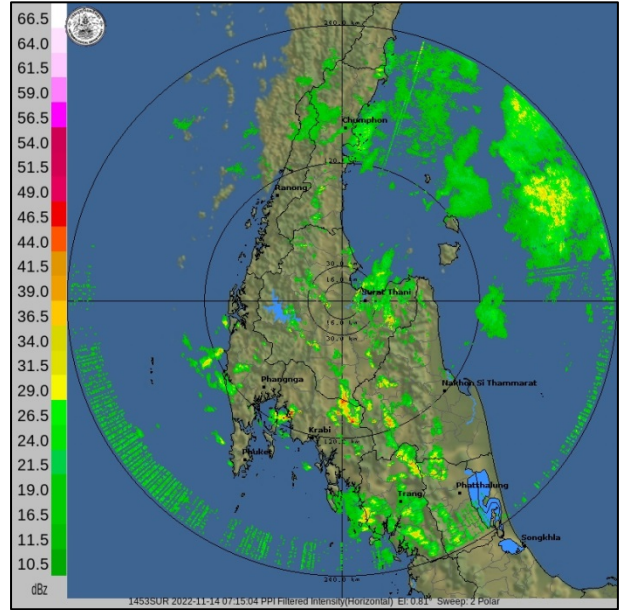
ภูมิภาค	ความชื้นในดิน [-] ๑ ก.ย. ๖๕	ความชื้นในดิน [-] ๗ ต.ค. ๖๕	แนวโน้ม
เหนือ	๒๐-๔๐	๔๐-๖๐	เพิ่มขึ้น
กลาง	๖๐-๘๐	๘๐-๑๐๐	เพิ่มขึ้น
ตะวันออกเฉียงเหนือ	๔๐-๖๐	๘๐-๑๐๐	เพิ่มขึ้น
ตะวันออก	๔๐-๖๐	๘๐-๑๐๐	เพิ่มขึ้น
ตะวันตก	๒๐-๔๐	๔๐-๖๐	เพิ่มขึ้น
ใต้	๔๐-๖๐	๔๐-๖๐	ทรงตัว

หมายเหตุ : ความชื้นในดิน ๐ หมายถึง ดินที่แห้งสนิท และ ๑๐๐ หมายถึง ดินที่อิ่มน้ำ

๕. เรดาร์ตรวจอากาศ ณ วันที่ ๑๔ พฤศจิกายน ๒๕๖๕ (กรมอุตุนิยมวิทยา)



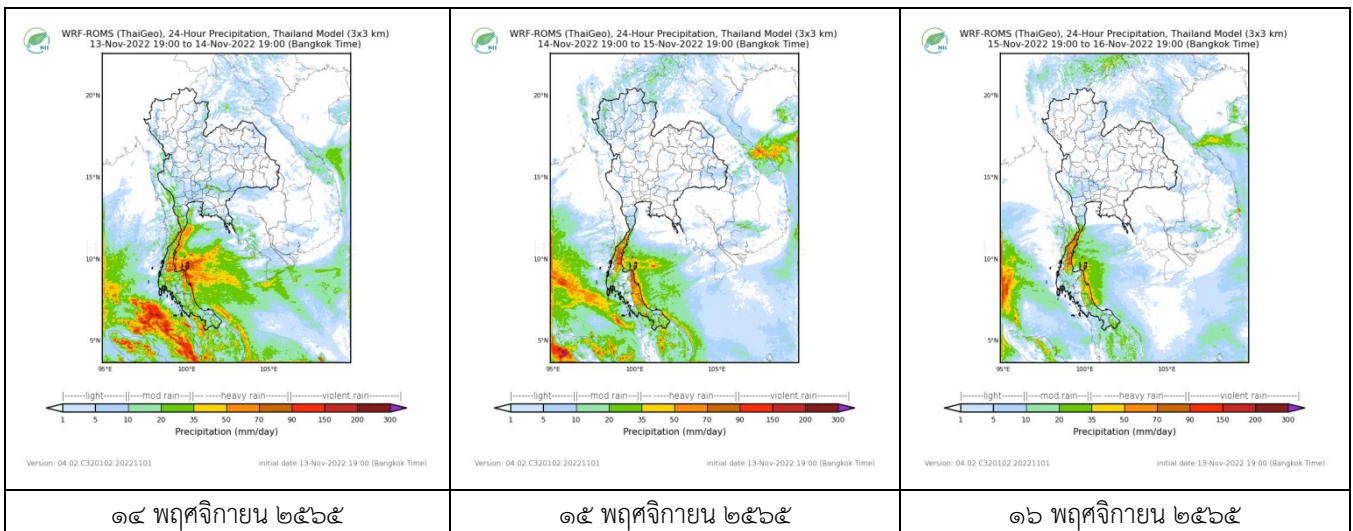
สถานีสุวรรณภูมิ เวลา ๐๓.๓๐ น.



สถานีสุราษฎร์ธานี เวลา ๐๑.๑๕ น.

จากเรดาร์ตรวจอากาศพบว่ามียกลุ่มเมฆฝนบริเวณภาคใต้ของประเทศไทย

๖. แผนภาพคาดการณ์ฝนล่วงหน้า ๓ วัน (สถาบันสารสนเทศทรัพยากรน้ำ (องค์การมหาชน))



๗. สถานการณ์น้ำในแหล่งเก็บกักน้ำ ณ วันที่ ๑๔ พฤศจิกายน ๒๕๖๕ (กรมชลประทาน กรมทรัพยากรน้ำ และสทช.)

๗.๑ ปริมาณน้ำในอ่างฯ ๕๙,๐๖๐ ล้าน ลบ.ม. คิดเป็นร้อยละ ๘๓ (ปริมาณน้ำใช้การได้ ๓๕,๕๒๒ ล้าน ลบ.ม. คิดเป็นร้อยละ ๗๕) ปริมาณน้ำในอ่างฯ เทียบกับปี ๒๕๖๔ (๕๔,๖๖๙ ล้าน ลบ.ม. คิดเป็นร้อยละ ๗๗) มากกว่าปี ๒๕๖๔ จำนวน ๔,๓๙๐ ล้าน ลบ.ม. ปริมาณน้ำไหลลงอ่างฯ จำนวน ๕๘.๕๖ ลบ.ม. ปริมาณน้ำระบาย จำนวน ๗๘.๙๓ ล้าน ลบ.ม. สามารถรับน้ำได้อีก ๑๒,๐๘๓ ล้าน ลบ.ม.

อ่างเก็บน้ำ	ความจุที่ รณก. (ล้าน ลบ.ม.)	ปริมาณ น้ำในอ่าง		ปริมาณ น้ำใช้การได้		ปริมาณ น้ำไหลลงอ่าง		ปริมาณ น้ำระบาย		ปริมาณ น้ำรับได้อีก (ล้าน ม. ^๓) <small>(ความจุที่รณก.- ปริมาณน้ำ ปัจจุบัน)</small>
		ปริมาณ (ล้าน ม. ^๓)	% น้ำ เก็บ กัก	ปริมาณ (ล้าน ม. ^๓)	% น้ำ ใช้ การ	วันนี้ (ล้าน ม. ^๓)	เมื่อวาน (ล้าน ม. ^๓)	วันนี้ (ล้าน ม. ^๓)	เมื่อวาน (ล้าน ม. ^๓)	
๑.ภูมิพล	๑๓,๔๖๒	๑๒,๐๗๘	๙๐	๘,๒๗๘	๘๖	๑๐.๔๗	๑๓.๘๓	๔.๐๐	๔.๐๐	๑,๓๘๔
๒.สิริกิติ์	๙,๕๑๐	๖,๘๓๐	๗๒	๓,๙๘๐	๖๐	๗.๔๔	๗.๕๘	๘.๙๐	๙.๐๕	๒,๖๘๐
๓.จุฬารัตน์	๑๖๔	๑๔๘	๙๐	๑๑๑	๘๘	๐.๑๘	๐.๓๘	๐.๐๕	๐.๐๕	๑๖
๔.อุบลรัตน์	๒,๔๓๑	๒,๕๘๑	๑๐๖	๒,๐๐๐	๑๐๘	๐.๐๐	๓.๕๑	๒๒.๐๐	๒๒.๐๔	เต็มความจุ

๕.ลำปาง	๑,๙๘๐	๑,๗๘๙	๙๐	๑,๖๘๙	๙๐	๐.๐๐	๐.๐๐	๐.๑๒	๐.๑๒	๑๙๑
๖.สุรินทร์	๑,๙๖๖	๑,๗๔๔	๘๙	๙๑๓	๘๐	๓.๕๖	๐.๘๘	๐.๐๐	๐.๐๐	๒๒๒
๗.ป่าสักชลสิทธิ์	๙๖๐	๙๕๘	๑๐๐	๙๕๕	๑๐๐	๐.๐๐	๑.๔๔	๐.๘๘	๐.๘๘	๒
๘.ศรีนครินทร์	๑๗,๗๔๕	๑๕,๙๖๗	๙๐	๕,๗๐๒	๗๖	๙.๖๓	๗.๖๐	๙.๙๗	๑๐.๐๓	๑,๗๗๘
๙.วชิราลงกรณ์	๘,๘๖๐	๖,๒๐๓	๗๐	๓,๑๙๑	๕๕	๑.๓๘	๗.๖๕	๑๐.๑๑	๑๐.๐๘	๒,๖๕๗
๑๐.ขุนด่านปราการชล	๒๒๔	๒๒๑	๙๙	๒๑๗	๙๙	๐.๐๕	๐.๐๕	๐.๑๙	๐.๑๔	๓
๑๑.รัชชประภา	๕,๖๓๙	๓,๗๔๖	๖๖	๒,๓๙๔	๕๖	๓.๓๒	๒.๓๐	๓.๐๐	๔.๘๐	๑,๘๙๓
๑๒.บางกลาง	๑,๔๕๔	๙๑๙	๖๓	๖๔๓	๕๕	๑๒.๖๖	๑๕.๖๐	๕.๐๑	๕.๐๘	๕๓๕

๗.๒ อ่างเก็บน้ำขนาดกลาง ๔๑๒ แห่ง มีปริมาณน้ำ ๔,๗๘๕ ล้าน ลบ.ม. (๘๘%) ปริมาณน้ำใช้การ ๔,๓๗๓ ล้าน ลบ.ม. (๘๗%)

๗.๓ แหล่งน้ำในพื้นที่นอกเขตชลประทาน ๑๐๒,๐๙๙ แห่ง มีปริมาณน้ำรวม ๗,๗๒๙ ล้าน ลบ.ม. (๙๑%)

๗.๔ แหล่งน้ำขนาดเล็กนอกเขตชลประทาน ๑๓๘ แห่ง ตรวจวัดโดยกรมทรัพยากรน้ำ เริ่มต้นฤดูฝน มีปริมาณน้ำ ๒๐๑.๖๐ ล้าน ลบ.ม. (๘๐%) ปริมาณน้ำปัจจุบัน ๒๖๐.๑๐ ล้าน ลบ.ม. (๙๕%)

ภูมิภาค	จำนวน (แห่ง)	ปริมาณรวม (ล้าน ลบ.ม.)	ปริมาณน้ำ (ล้าน ลบ.ม.)							
			เดือน						ปัจจุบัน	
			พ.ค. ๖๕	มิ.ย. ๖๕	ก.ค. ๖๕	ส.ค. ๖๕	ก.ย. ๖๕	๓ ต.ค. ๖๕	๑๔ พ.ย. ๖๕	ร้อยละ
เหนือ	๑๗,๒๔๙	๑,๑๐๓	๕๔๔.๐๒	๖๐๙.๖๙	๕๗๓.๐๖	๗๖๔.๙๖	๗๙๘.๔๐	๙๕๗.๕๕	๙๔๑.๐๙	๙๖
ตะวันออกเฉียงเหนือ	๕๔,๕๕๗	๓,๕๖๔	๒,๔๗๕.๐๕	๒,๘๐๙.๗๔	๒,๕๕๓.๙๑	๓,๔๕๕.๒๑	๓,๕๐๓.๕๒	๔,๔๔๑.๕๕	๓,๙๑๙.๗๔	๙๑
กลาง	๑๖,๓๖๗	๑,๑๓๗	๙๖๗.๓๘	๙๔๐.๔๕	๘๖๗.๕๔	๑,๐๙๕.๓๕	๑,๐๘๓.๗๑	๑,๔๖๘.๓๓	๑,๕๐๓.๕๖	๙๓
ตะวันออก	๗,๘๐๔	๖๓๕	๖๑๐.๑๕	๕๘๘.๐๙	๕๓๔.๒๓	๗๗๓.๙๙	๗๔๕.๒๑	๙๖๑.๓๙	๙๘๓.๓๓	๙๘
ตะวันตก	๒,๕๐๖	๗๑๑	๑๔๐.๕๘	๑๓๖.๓๔	๑๓๒.๐๓	๑๑๖.๔๐	๑๑๔.๘๐	๑๑๗.๒๑	๑๖๖.๒๒	๑๐๑
ใต้	๓,๖๒๖	๑,๓๑๙	๒๗๘.๖๖	๒๖๖.๕๐	๒๕๐.๓๐	๒๒๖.๓๑	๒๑๙.๑๑	๒๐๗.๕๘	๒๑๕.๑๔	๖๓
รวม	๑๐๒,๐๙๙.๐๐	๘,๔๗๐	๕,๐๑๕.๘๓	๕,๓๕๐.๘๐	๔,๙๐๑.๐๘	๖,๔๓๑.๒๒	๖,๔๖๔.๗๖	๘,๑๕๓.๖๑	๗,๗๒๙.๐๘	๙๑

๘. สถานการณ์น้ำในประเทศ ณ วันที่ ๑๑ - ๑๔ พฤศจิกายน ๒๕๖๕ (กรมชลประทาน)

สถานี	แม่น้ำ	อำเภอ	จังหวัด	ระดับตลิ่ง (ม. รทก.)	ระดับน้ำ (ม.รทก.)				แนวโน้ม	เปรียบเทียบระดับตลิ่ง
					คุรุ	เสาร์	อาทิตย์	จันทร์		
					๑๑ พ.ย.	๑๒ พ.ย.	๑๓ พ.ย.	๑๔ พ.ย.		
P.๑	ปิง	เมือง	เชียงใหม่	๓.๗๐	๑.๔๑	๑.๓๘	๑.๔๙	๑.๔๖	ลดลง	- ๒.๒๔
W.๑C	วัง	เมือง	ลำปาง	๕.๒๐	-๐.๔๖	-๐.๕๑	-๐.๕๗	-๐.๖๑	ลดลง	- ๕.๘๑
Y.๑๖	ยม	บางระกำ	พิษณุโลก	๗.๓๐	๖.๕๕	๖.๔๓	๖.๑๘	๕.๘๕	ลดลง	- ๑.๔๕
N.๗A	น่าน	เมือง	พิจิตร	๙.๘๗	๓.๖๕	๓.๔๑	๓.๒๒	๓.๐๗	ลดลง	- ๖.๘๐
C.๒	เจ้าพระยา	เมือง	นครสวรรค์	๒๕.๗๐	***	๒๐.๔๐	๒๐.๒๓	๒๐.๐๕	ลดลง	- ๖.๑๕
C.๑๓	เจ้าพระยา	สรรพยา	ชัยนาท	๑๖.๓๔	***	๑๐.๑๑	๙.๘๐	๙.๖๑	ลดลง	- ๖.๗๓
M.๖A	มูล	สตึก	บุรีรัมย์	๗.๙๕	๖.๐๗	๕.๘๙	๕.๗๑	๕.๕๒	ลดลง	- ๒.๔๓
M.๑๙๑	ลำตะคอง	เมือง	นครราชสีมา	๓.๕๐	๑.๗๓	๑.๖๐	๑.๕๙	๑.๕๔	ลดลง	- ๑.๙๖
M.๗	มูล	เมือง	อุบลราชธานี	๗.๐๐	๘.๑๕	๘.๐๔	๗.๙๒	๗.๘๑	ลดลง	ล้นตลิ่ง
M.๖๙	ลำเซบก	ตระการพืชผล	อุบลราชธานี	๗.๓๐	๕.๕๓	๕.๕๓	๕.๕๙	๕.๖๘	เพิ่มขึ้น	- ๑.๖๒
X.๖๔	คลองท่าแซะ	ท่าแซะ	ชุมพร	๑๗.๑๓	๙.๓๒	๘.๗๕	๘.๗๔	๘.๗๒	ลดลง	- ๘.๔๑
X.๑๔๙	คลองกลาย	นบพิตำ	นครศรีธรรมราช	๓๓.๙๖	๒๗.๗๓	๒๗.๘๔	๒๗.๗๐	๒๗.๗๒	เพิ่มขึ้น	- ๖.๒๔
X.๒๗๔	แม่น้ำโก-ลก	แว้ง	นราธิวาส	๒๓.๕๐	๒๒.๑๓	๒๐.๒๐	๑๙.๒๖	๑๙.๔๐	เพิ่มขึ้น	- ๔.๑๐
X.๓๗A	แม่น้ำตาปี	พระแสง	สุราษฎร์ธานี	๑๑.๗๐	๖.๙๙	๖.๗๐	๖.๘๑	๖.๘๕	เพิ่มขึ้น	- ๔.๘๕

*** ยังไม่ได้รับรายงาน

๙. สถานการณ์น้ำในพื้นที่ลุ่มน้ำโขง ณ วันที่ ๑๔ พฤศจิกายน ๒๕๖๕ (คณะกรรมการแม่โขง)

สถานี	ระดับ อ้างอิง (ม.รทก.)	ระดับ ตลิ่ง (ม.)	ระดับน้ำ (ม.)					เปรียบเทียบ ระดับ ตลิ่ง (ม.)	ผลต่างของระดับน้ำ (ม.)		แนวโน้ม
			๑๐ พ.ย.	๑๑ พ.ย.	๑๒ พ.ย.	๑๓ พ.ย.	๑๔ พ.ย.		๓ วัน ย้อนหลัง	๕ วัน ย้อนหลัง	
อ.เชียงแสน จ.เชียงราย	๓๕๗.๑๑๐	๑๒.๘๐	๒.๖๓	๒.๘๔	๒.๙๐	๒.๖๙	๒.๓๒	-๑๐.๔๘	-๐.๕๘	-๐.๓๑	ลดลง
อ.เชียงคาน จ.เลย	๑๙๔.๑๑๘	๑๖.๐๐	๕.๔๑	๕.๓๔	๕.๕๒	๕.๖๒	๕.๗๕	-๑๐.๒๕	๐.๒๓	๐.๓๔	เพิ่มขึ้น
อ.เมือง จ.หนองคาย	๑๕๓.๖๔๘	๑๒.๒๐	๒.๗๐	๒.๔๕	๒.๓๐	๒.๓๔	๒.๔๖	-๙.๗๔	๐.๑๖	-๐.๒๔	เพิ่มขึ้น
อ.เมือง จ.นครพนม	๑๓๒.๖๘๐	๑๒.๐๐	๒.๗๓	๒.๕๙	๒.๓๙	๒.๑๘	๒.๐๐	-๑๐	-๐.๓๙	-๐.๗๓	ลดลง
อ.เมือง จ.มุกดาหาร	๑๒๔.๒๑๙	๑๒.๕๐	๒.๘๔	๒.๗๘	๒.๖๕	๒.๔๗	๒.๓๑	-๑๐.๑๙	-๐.๓๔	-๐.๕๓	ลดลง
อ.โขงเจียม จ.อุบลราชธานี	๘๙.๐๓๐	๑๔.๕๐	๔.๙๘	๔.๙๔	๔.๘๖	๔.๗๔	๔.๕๗	-๙.๙๓	-๐.๒๙	-๐.๔๑	ลดลง

***ไม่มีสถานการณ์

๑๐. สถานการณ์เตือนภัย Early Warning ณ วันที่ ๑๔ พฤศจิกายน ๒๕๖๕ (กรมทรัพยากรน้ำ)

การแจ้งเตือน	สถานี	การแจ้งเตือน	ช่วงเวลา
เตือนสีแดง (อพยพ)	-	-	-
เตือนสีเหลือง (เตือนภัย)	-	-	-
เตือนสีเขียว (เฝ้าระวัง)	-	-	-

***ไม่มีสถานการณ์

๑๑. พื้นที่ติดตามและเฝ้าระวังสถานการณ์ธรณีพิบัติภัย ณ วันที่ ๑๔ พฤศจิกายน ๒๕๖๕ (กรมทรัพยากรธรณี)

เนื่องจากในพื้นที่เสี่ยงภัยดินถล่มมีฝนตกต่อเนื่อง ประกอบกับมีพื้นที่คาดการณ์ปริมาณน้ำฝนที่อาจก่อให้เกิดดินถล่ม ล่วงหน้า โดยเฉพาะในบริเวณภาคใต้ จังหวัดสุราษฎร์ธานี และนครศรีธรรมราช ศูนย์ปฏิบัติการธรณีพิบัติภัยจึงได้ทำการเฝ้าระวังและติดตามสถานการณ์ธรณีพิบัติภัยดินถล่มและน้ำป่าไหลหลากเป็นพิเศษ และจะทำการแจ้งอาสาสมัครเครือข่ายในพื้นที่เสี่ยงภัยต่อไป

๑๒. เหตุการณ์วิกฤตน้ำปัจจุบัน ณ วันที่ ๑๔ พฤศจิกายน ๒๕๖๕ [เวลา ๐๘.๐๐ น. - ๑๕.๐๐ น. (วันนี้)]

ไม่มีสถานการณ์

๑๓. สถานการณ์ภาวะน้ำท่วม และสถานการณ์ฝนแล้ง/ฝนทิ้งช่วง ณ วันที่ ๑๔ พฤศจิกายน ๒๕๖๕ (ปก.)

สถานการณ์อุทกภัยภาคใต้

สถานการณ์จากร่องมรสุมพาดผ่านตอนล่างของภาคใต้เข้าสู่หย่อมความกดอากาศต่ำที่ปกคลุมชายฝั่งประเทศมาเลเซีย ประกอบกับมรสุมตะวันออกเฉียงเหนือยังคงพัดปกคลุมอ่าวไทย ภาคใต้ และทะเลอันดามัน และลมตะวันออกเฉียงใต้พัดปกคลุมภาคใต้ตอนล่าง ทำให้ภาคใต้ตอนล่างมีฝนตกหนักถึงหนักมาก ทำให้เกิดน้ำท่วมฉับพลัน และน้ำป่าไหลหลากในพื้นที่ ระหว่างวันที่ ๑๑ - ๑๔ พ.ย. ๖๕ จำนวน ๔ จ. ๑๗ อ. ๖๙ ต. ๒๖๑ ม. ประชาชนได้รับผลกระทบ ๕,๗๔๖ ครัวเรือน ยังคงมีสถานการณ์ ๔ จ. ๕ อ. ๒๒ ต. ๘๘ ม. ประชาชนได้รับผลกระทบ ๒,๒๐๑ ครัวเรือน

สถานการณ์อุทกภัย

สถานการณ์จากมรสุมตะวันตกเฉียงใต้พัดปกคลุมทะเลอันดามัน ประเทศไทย และอ่าวไทย ทำให้มีฝนตกหนัก ถึงหนักมากกับมีลมแรง บริเวณภาคเหนือ ภาคตะวันออกเฉียงเหนือ ภาคกลาง ภาคตะวันออก ภาคใต้และอ่าวไทย และความกดอากาศสูงหรือมวลอากาศเย็นกำลังปานกลางจากประเทศจีนยังคงปกคลุมประเทศไทยตอนบน ประกอบกับร่องมรสุมพาดผ่านภาคใต้ตอนกลาง รวมถึงมีการระบายน้ำจากเขื่อนลงแม่น้ำสายหลัก และลำน้ำสาขา ซึ่งส่งผลให้เกิดน้ำท่วมฉับพลัน น้ำป่าไหลหลาก น้ำล้นตลิ่ง และน้ำท่วมขัง ระหว่างวันที่ ๒๘ ก.ย. - ๑๔ พ.ย. ๖๕ จำนวน ๕๙ จ. ๓๕๓ อ. ๑,๘๗๙ ต.

๑๑,๗๗๐ ม. ประชาชนได้รับผลกระทบ ๕๒๘,๐๖๓ ครัวเรือน มีผู้เสียชีวิต ๑๒ ราย (จ.ศรีสะเกษ ๓ ราย จ.เพชรบูรณ์ ๒ ราย จ.พระนครศรีอยุธยา ๑ ราย จ.สิงห์บุรี ๖ ราย) ปัจจุบันยังคงมีสถานการณ์ ๗ จ. ๒๓ อ. ๑๗๔ ต. ๑,๑๔๔ ม. ประชาชนได้รับผลกระทบ ๗๗,๙๑๓ ครัวเรือน

๑๔. ลักษณะอากาศ ๗ วันข้างหน้า (ระหว่างวันที่ ๑๔ - ๒๐ พฤศจิกายน ๒๕๖๕)

ในช่วงวันที่ ๑๔ - ๑๘ พ.ย. ๖๕ บริเวณความกดอากาศสูงหรือมวลอากาศเย็นกำลังอ่อนปกคลุมประเทศไทยตอนบน และทะเลจีนใต้ ส่งผลทำให้มีลมตะวันออกเฉียงและลมตะวันออกเฉียงใต้ในระดับบนพัดความชื้นจากทะเลเข้ามาปกคลุมประเทศไทยตอนบน ทำให้บริเวณภาคเหนือ ภาคตะวันออกเฉียงเหนือ ภาคกลาง รวมทั้งกรุงเทพมหานครและปริมณฑล และภาคตะวันออก มีฝนฟ้าคะนองเกิดขึ้นได้บางแห่ง ส่วนในช่วงวันที่ ๑๙ - ๒๐ พ.ย. ๖๕ บริเวณความกดอากาศสูงหรือมวลอากาศเย็นอีกระลอกหนึ่งจากประเทศจีนจะแผ่ลงมาปกคลุมภาคตะวันออกเฉียงเหนือตอนบน ลักษณะเช่นนี้ทำให้ภาคตะวันออกเฉียงเหนือตอนบนมีฝนลดลง โดยอุณหภูมิจะลดลง ๑-๓ องศาเซลเซียสในภาคตะวันออกเฉียงเหนือก่อน ส่วนภาคเหนือ ภาคกลาง และภาคตะวันออก อุณหภูมิจะลดลงในระยะถัดไป สำหรับมรสุมตะวันออกเฉียงเหนือและลมตะวันออกเฉียงยังคงพัดปกคลุมอ่าวไทย ภาคใต้ และทะเลอันดามัน ประกอบกับร่องมรสุมจะเลื่อนขึ้นมาพาดผ่านบริเวณภาคใต้ตอนล่าง และหย่อมความกดอากาศต่ำปกคลุมบริเวณช่องแคบมะละกา ลักษณะเช่นนี้ทำให้ภาคใต้มีฝนตกต่อเนื่องและมีฝนตกหนักบางแห่ง ตลอดช่วง โดยมีฝนตกหนักมากบางพื้นที่ในช่วงวันที่ ๑๔ - ๑๕ พ.ย. ๖๕

๑๕. ความช่วยเหลือภัยแล้งสะสมของกรมทรัพยากรน้ำ

ความช่วยเหลือในพื้นที่ประสบปัญหาอุทกภัย ตั้งแต่วันที่ ๑ สิงหาคม ๒๕๖๕ - ๑๐ พฤศจิกายน ๒๕๖๕

หน่วยงาน	จังหวัด	ปริมาณการ สูบน้ำ (ลบ.ม.)	ปริมาณการ แจกจ่ายน้ำ สะอาด (ลิตร)	น้ำดื่ม บรรจุ ขวด (ขวด)	ประโยชน์ที่ได้รับ		
					อุปโภค-บริโภค		พื้นที่เกษตร (ไร่)
					ครัวเรือน	ประชากร	
สท.๑	กำแพงเพชร	-	-	๖๐๐	๑๕๐	๖๐๐	-
	ลำปาง	๑,๗๔๔,๐๐๐	๑๘,๐๐๐	๓,๖๐๐	๒๙๕	๑,๒๕๕	-
	แม่ฮ่องสอน	-	-	๑,๓๒๐	๒๕๕	๑,๐๗๐	-
	เชียงใหม่	-	-	๑,๘๐๐	-	-	-
	เชียงราย	-	๓๖,๐๐๐	๑,๘๐๐	๑๓๐	๖๕๐	-
สท.๒	กรุงเทพมหานคร	๘,๗๓๑,๘๐๐	-	-	-	-	-
	ปทุมธานี	๑๑,๕๒๑,๘๐๐	-	-	๗,๗๕๐	๑๖,๒๐๐	-
	สมุทรปราการ	๖๑๐,๔๐๐	-	-	-	-	-
	นนทบุรี	๓๙๐,๔๒๐	-	-	๕๐๐	๑,๕๐๐	-
	นครสวรรค์	๑,๗๔๒,๓๔๐	-	-	๑,๐๐๐	๑๑,๐๐๐	๕๑๐
	สิงห์บุรี	๒,๐๑๗,๙๘๐	-	-	๑๔๐	๒๕๐	-
	สระบุรี	๙๗๒,๐๐๐	-	-	๓,๙๙๓	๗,๘๘๘	-
	อุทัยธานี	๑๒๙,๖๐๐	-	-	-	-	-
สท.๓	ชัยนาท	๑๒๗,๙๘๐	-	-	-	-	-
	อุตรธานี	๑,๓๙๓,๕๐๐	-	-	๒,๑๕๙	๕,๕๓๑	๑๘๐
สท.๔	เลย	๔๐๐,๐๐๐	-	-	๑๐,๓๖๔	๒๑,๓๔๓	-
	มหาสารคาม	๑๗๔,๔๐๐	-	-	๕๑๓	๑,๗๕๙	-
สท.๕	ขอนแก่น	๓,๓๗๕,๙๐๐	-	-	๕,๑๔๗	๑๐,๑๕๕	-
	นครราชสีมา	๑,๑๓๓,๑๖๐	-	๖๐๐	๖๐	๒๐๐	-
สท.๖	ปราจีนบุรี	๒,๑๑๒,๖๓๔	-	-	๓๕๘	๑,๗๓๐	๘๐๐
	ระยอง	๖๖๗,๒๐๐	-	-	๒,๐๐๐	๘,๐๐๐	๓๐
สท.๗	ราชบุรี	๑,๙๒๓,๘๔๐	-	-	๔๒๓	๑,๑๘๑	๑,๓๕๔

	นครปฐม	๑,๓๖๔,๐๔๐	-	-	๒,๙๙๓	๗,๘๙๐	๓,๐๗๐
	สุพรรณบุรี	๖,๗๒๓,๗๔๐	-	-	๕,๒๐๕	๑๕,๔๘๘	๒๕,๗๕๐
สท.๙	อุตรดิตถ์	-	-	๕๐๐	-	-	-
	น่าน	-	-	๒,๐๐๐	-	-	-
	แพร่	-	-	๕๐๐	๖๑	๒๔๔	-
	พิษณุโลก	๑,๐๗๘,๙๔๐	-	๕๐๐	๑,๓๓๑	๕,๑๔๐	๒,๒๐๐
	สุโขทัย	๔๔,๑๖๐	-	-	๕๑๓	๑,๖๓๐	-
สท.๑๑	อุบลราชธานี	๒,๕๘๖,๙๐๐	-	๒๗๖	๖๙๖	๒,๖๓๕	๕๐
	๓๐ จังหวัด	๕๐,๙๖๖,๗๓๔	๕๔,๐๐๐	๑๓,๔๙๖	๔๖,๐๓๖	๑๒๓,๓๓๙	๓๓,๙๔๔

จึงเรียนมาเพื่อโปรดทราบ

นายภาค อารกฤชรัตน์
อธิบดีกรมทรัพยากรน้ำ
ประธานคณะทำงานศูนย์ปฏิบัติการ
ทรัพยากรธรรมชาติและสิ่งแวดล้อม (ด้านทรัพยากรน้ำ)