

# รายงานสถานการณ์น้ำลุ่มน้ำทะเลสาบสงขลา

## วันที่ 15 พฤศจิกายน 2565

### 1. สภาพภูมิอากาศ

#### ลักษณะอากาศทั่วไป (ที่มา: กรมอุตุนิยมวิทยา)

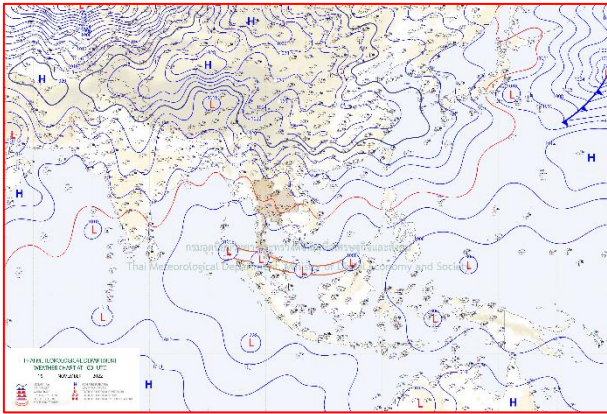
พยากรณ์อากาศ 24 ชั่วโมงข้างหน้า ร่องมรสุมพาดผ่านภาคใต้ตอนล่าง ในขณะที่หย่อมความกดอากาศต่ำปกคลุมบริเวณทะเลอันดามันตอนล่างและหัวเกาะสุมาตรา ประกอบกับมรสุมตะวันออกเฉียงเหนือและลมตะวันออกเฉียงคงพัดปกคลุมอ่าวไทย ลักษณะเช่นนี้ทำให้ภาคใต้มีฝนตกต่อเนื่องและมีฝนตกหนักถึงหนักมากบางแห่ง ขอให้ประชาชนบริเวณดังกล่าวระวังอันตรายจากฝนตกหนักและฝนที่ตกสะสมซึ่งอาจทำให้เกิดน้ำท่วมฉับพลันและน้ำป่าไหลหลาก โดยเฉพาะพื้นที่ลาดเชิงเขาใกล้ทางน้ำไหลผ่านและพื้นที่ลุ่มไว้ด้วย สำหรับบริเวณความกดอากาศสูงหรือมวลอากาศเย็นกำลังอ่อนที่ปกคลุมประเทศไทยตอนบนและทะเลจีนใต้ ส่งผลให้มีลมตะวันออกเฉียงเหนือตอนล่าง ภาคกลาง รวมทั้งกรุงเทพมหานครและปริมณฑล และภาคตะวันออก ทำให้บริเวณดังกล่าวมีฝนฟ้าคะนองเกิดขึ้นได้บ้างพื้นที่ สำหรับภาคเหนือและภาคตะวันออกเฉียงเหนือตอนบนยังคงมีอากาศเย็นในตอนเช้า ขอให้ประชาชนในบริเวณประเทศไทยตอนบนดูแลรักษาสุขภาพเนื่องจากสภาพอากาศที่เปลี่ยนแปลงไว้ด้วย ผู้ลงมือในขณะนี้: ประเทศไทยและกรุงเทพมหานครมีการสะสมฝุ่นละออง/หมอกควันน้อยถึงปานกลาง เนื่องจากลมที่พัดปกคลุมมีกำลังปานกลาง

#### สภาพอากาศภาคใต้ (ฝั่งตะวันออก)

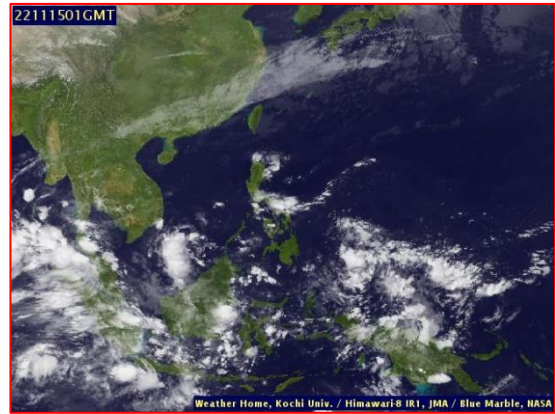
มีฝนฟ้าคะนองร้อยละ 70 ของพื้นที่ และมีฝนตกหนักถึงหนักมากบางแห่ง บริเวณจังหวัดประจวบคีรีขันธ์ ชุมพร สุราษฎร์ธานี นครศรีธรรมราช พัทลุง สงขลา ปัตตานี ยะลา และนราธิวาส อุณหภูมิต่ำสุด 23-25 องศาเซลเซียส อุณหภูมิสูงสุด 30-33 องศาเซลเซียส ลมตะวันออกเฉียงเหนือ ความเร็ว 15-35 กม./ชม. ทะเลมีคลื่นสูง 1-2 เมตร บริเวณที่มีฝนฟ้าคะนองคลื่นสูงประมาณ 2 เมตร

#### ผลคาดการณ์ปริมาณน้ำฝนล่วงหน้า 1-7 วัน ภาคใต้ (ฝั่งตะวันออก)

ในช่วงวันที่ 14 - 15 พ.ย. 65 ฝนฟ้าคะนองร้อยละ 60 - 70 ของพื้นที่ และมีฝนตกหนักถึงหนักมากบางแห่ง ลมตะวันออกเฉียงเหนือ ความเร็ว 15 - 35 กม./ชม. ทะเลมีคลื่นสูง 1-2 เมตร บริเวณที่มีฝนฟ้าคะนองคลื่นสูงประมาณ 2 เมตร ส่วนในช่วงวันที่ 16 - 20 พ.ย. 65 ฝนฟ้าคะนองร้อยละ 40 - 60 ของพื้นที่ และมีฝนตกหนักบางแห่ง ลมตะวันออกเฉียงเหนือ ความเร็ว 15 - 30 กม./ชม. ทะเลมีคลื่นสูงประมาณ 1 เมตร บริเวณที่มีฝนฟ้าคะนองคลื่นสูงมากกว่า 1 เมตร อุณหภูมิต่ำสุด 23 - 26 องศาเซลเซียส อุณหภูมิสูงสุด 29 - 34 องศาเซลเซียส



แผนที่อากาศ วันที่ 15 พ.ย. 2565 เวลา 07.00 น.

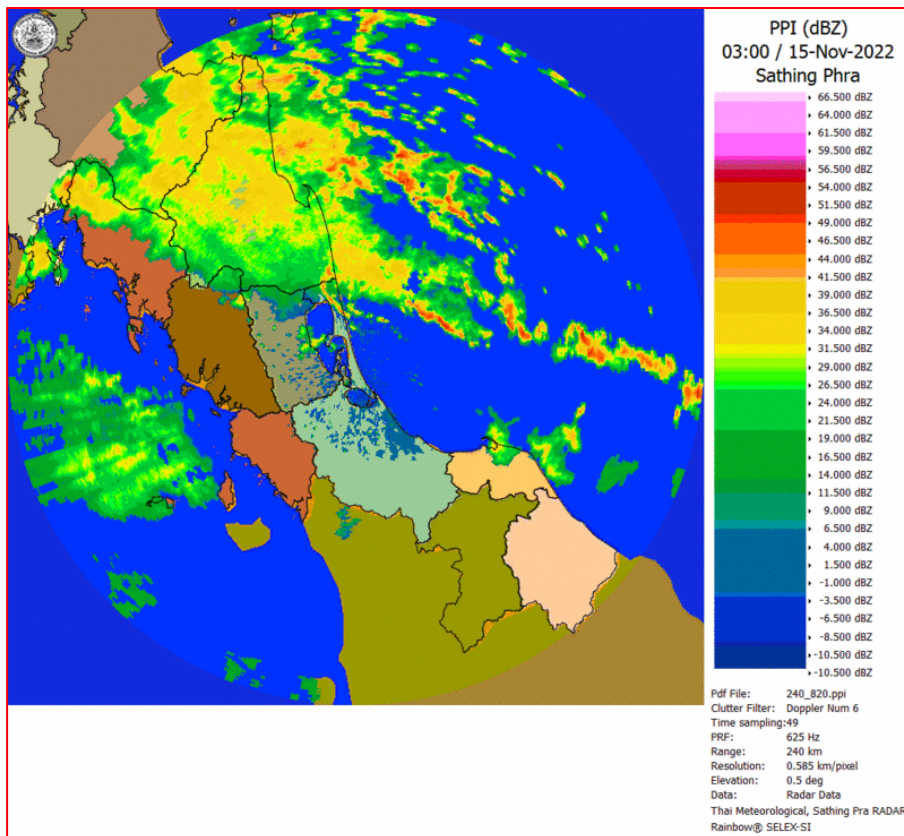


ภาพถ่ายจากดาวเทียม วันที่ 15 พ.ย. 2565

### สถานการณ์ฝน

จากข้อมูลสถานการณ์ฝนในพื้นที่ลุ่มน้ำทะเลสาบสงขลา ภาคใต้ (ฝั่งตะวันออก) ของวันที่ 14 พฤศจิกายน 2565 จากกรมทรัพยากรน้ำ กรมอุตุนิยมวิทยา กรมชลประทาน และสถาบันสารสนเทศทรัพยากรน้ำ (องค์การมหาชน) พบว่ามีปริมาณฝนในพื้นที่ลุ่มน้ำทะเลสาบสงขลา ข้อมูลสถานการณ์ฝนในพื้นที่ลุ่มน้ำทะเลสาบสงขลา ณ วันที่ 14 พฤศจิกายน 2565 เวลา 07.00 น.

ลุ่มน้ำ	จังหวัด*	ปริมาณฝน 24 ชม.(มม.)
ทะเลสาบ สงขลา	นครศรีธรรมราช	21.2
	พัทลุง สกษ.	10.4
	สงขลา	49.8
หมายเหตุ “ - ” คือ ยังไม่ได้รับรายงาน, *จังหวัดมีพื้นที่ลุ่มน้ำมากกว่าร้อยละ 50 ขึ้นไป		

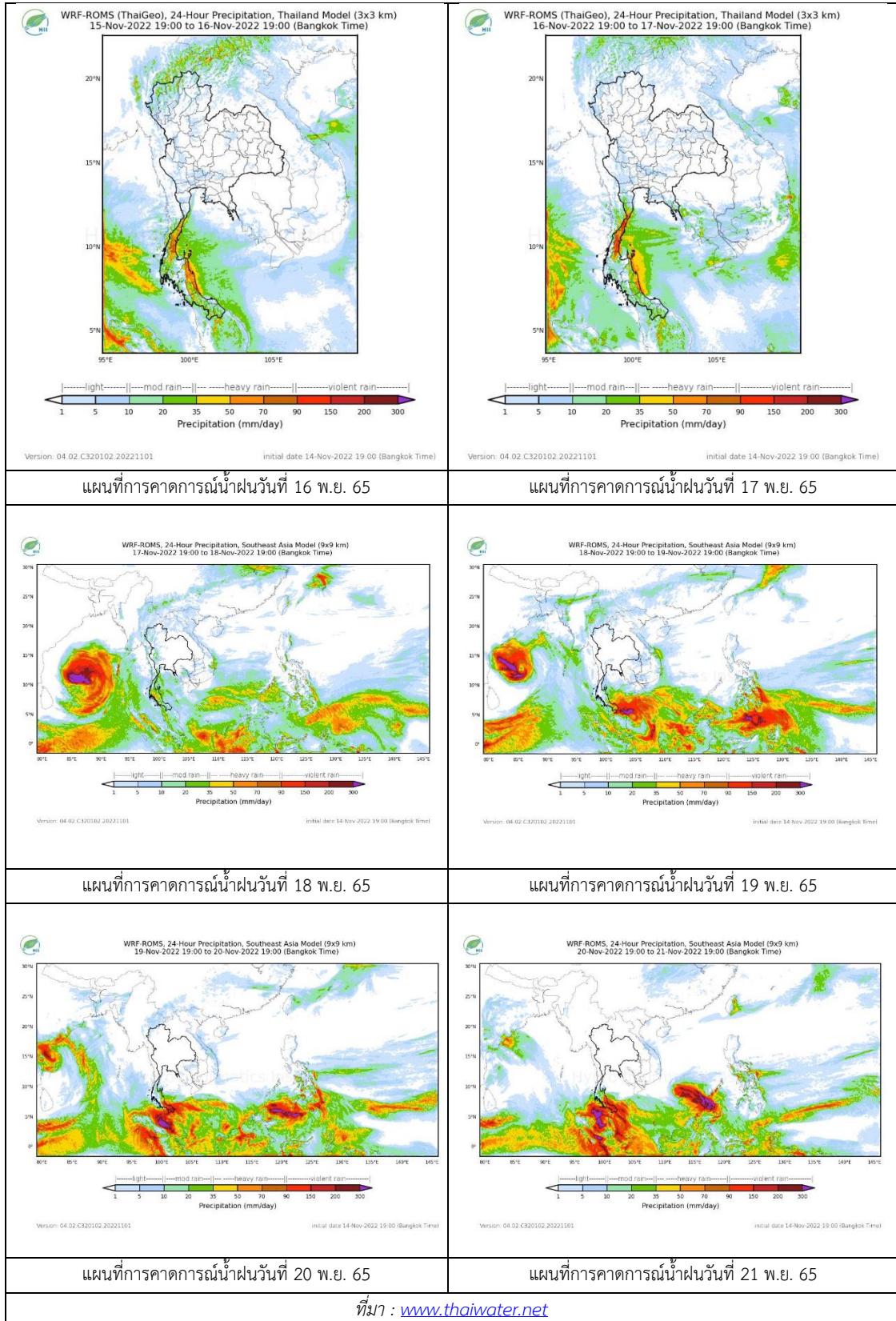


ภาพเรดาร์ตรวจอากาศ “สathingพระ”

ณ วันที่ 15 พฤศจิกายน 2565 เวลา 10.00 น.

(ที่มา : กรมอุตุนิยมวิทยา <https://weather.tmd.go.th/phs.php>)

สถานการณ์น้ำฝน (แผนภาพคาดการณ์ฝนล่วงหน้าความละเอียดสูง WRF-ROMS Model)



## 2. ข้อมูลปริมาณน้ำในลำน้ำ

สถานการณ์น้ำท่า (11 – 15 พ.ย. 2565 ที่มา: กรมชลประทาน)

สถานี	ลุ่มน้ำ	อำเภอ	จังหวัด	ระดับน้ำ-ม.	ศุกร์	เสาร์	อาทิตย์	จันทร์	อังคาร	แนวโน้ม (เพิ่ม/ลด)
				ปริมาณน้ำ- ลบ.ม./วิ. (ระดับเตือนภัย)	11 พ.ย.	12 พ.ย.	13 พ.ย.	14 พ.ย.	15 พ.ย.	
X.170	ทะเลสาบสงขลา	ศรีนครินทร์	พัทลุง	25.20	21.13	21.12	21.11	21.17	21.19	เพิ่มขึ้น
				374.00	18.50	18.00	18.00	17.50	21.50	
X.265	ทะเลสาบสงขลา	เมือง	พัทลุง	8.00	6.61	6.68	6.60	6.72	6.76	เพิ่มขึ้น
				-	-	-	-	-	-	
X.44	ทะเลสาบสงขลา	หาดใหญ่	สงขลา	7.40	1.26	1.81	2.15	2.34	2.56	เพิ่มขึ้น
				533.00	46.40	68.40	82.00	90.00	101.00	
X.90	ทะเลสาบสงขลา	คลองหอย โข่ง	สงขลา	9.53	3.94	4.26	4.58	4.87	5.23	เพิ่มขึ้น
				904.60	97.00	113.00	131.80	149.90	175.10	
X.173A	ทะเลสาบสงขลา	สะเดา	สงขลา	16.13	13.91	14.14	14.48	14.36	14.43	เพิ่มขึ้น
				258.60	77.35	86.30	104.60	97.00	101.10	
X.174	ทะเลสาบสงขลา	หาดใหญ่	สงขลา	8.88	5.13	5.61	5.59	5.75	5.91	เพิ่มขึ้น
				212.00	13.60	26.30	25.70	30.50	35.30	



สถานีคลองอู่ตะเภาตอนล่าง - ต.หาดใหญ่ อ.หาดใหญ่ จ.สงขลา  
(ลุ่มน้ำทะเลสาบสงขลา)

(หมายเหตุ ที่มา : <http://mekhala.dwr.go.th/cctv/> )

## 3. สรุป

สถานการณ์น้ำในลุ่มน้ำทะเลสาบสงขลาประจำวันที่ 15 พฤศจิกายน 2565

สถานการณ์น้ำในลำน้ำโดยทั่วไปอยู่ในภาวะปกติ ระดับน้ำในลำน้ำส่วนใหญ่มีแนวโน้มเพิ่มขึ้น