



รายงานการเฝ้าระวังติดตามสถานการณ์น้ำและความช่วยเหลือ ศูนย์ปฏิบัติการทรัพยากรธรรมชาติและสิ่งแวดล้อม (ด้านทรัพยากรน้ำ) กระทรวงทรัพยากรธรรมชาติและสิ่งแวดล้อม

กองวิเคราะห์และประเมินสถานการณ์น้ำ กรมทรัพยากรน้ำ

โทรศัพท์ ๐ ๒๒๗๑ ๖๐๐๐ ต่อ ๖๔๔๕ โทรสาร ๐ ๒๒๗๘ ๖๖๒๙ www.dwr.go.th IDLine: mekhalawoc Email: mekhala@dwr.mail.go.th

ศูนย์เทคโนโลยีสารสนเทศทรัพยากรน้ำบาดาล กรมทรัพยากรน้ำบาดาล

โทรศัพท์ ๐ ๒๖๖๖ ๗๐๙๐ โทรสาร ๐ ๒๖๖๖ ๗๑๐๐ www.dgr.go.th Email: itcenter@dgr.mail.go.th

สำนักงานนโยบายและแผนทรัพยากรธรรมชาติและสิ่งแวดล้อม

โทรศัพท์ ๐ ๒๖๖๕๖๕๐๐ www.onep.go.th Email: webmaster@onep.go.th

กรมทรัพยากรธรณี

โทรศัพท์ ๐ ๒๖๒๑๙๕๐๐ www.dmr.go.th Email: webmaster@dmr.mail.go.th

รายงานฉบับที่ ๖๔๒/๒๕๖๕

เวลา ๑๕.๐๐ น.

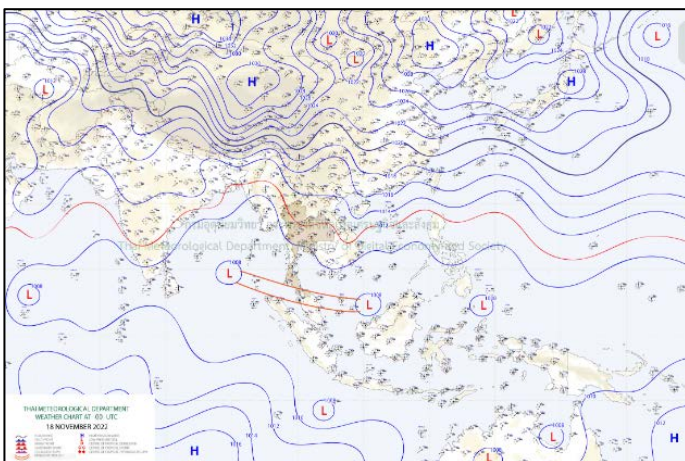
วันที่ ๑๘ พฤศจิกายน ๒๕๖๕

เรียน รมว.ทส. เลขานุการ รมว.ทส. ที่ปรึกษา รมว.ทส. ปกท.ทส. รอง ปกท.ทส. อทน. อทบ. และหน่วยงานที่เกี่ยวข้อง

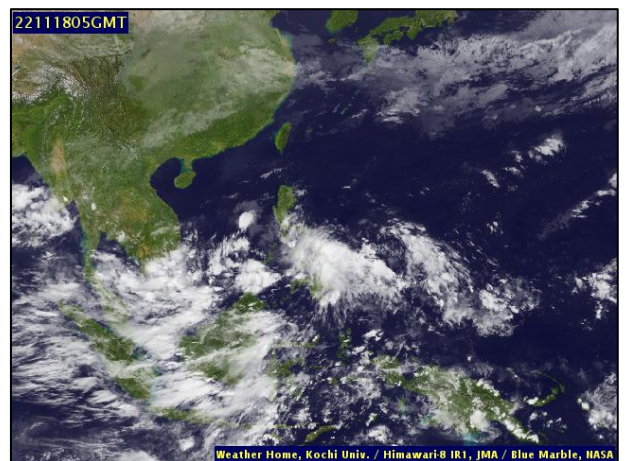
๑. สภาวะอากาศ เวลา ๑๑.๐๐ น. (กรมอุตุนิยมวิทยา)

ร่องมรสุมพาดผ่านภาคใต้ตอนล่าง ในขณะที่ลมตะวันออกเฉียงคงพัดปกคลุมอ่าวไทยและภาคใต้ ลักษณะเช่นนี้ทำให้ภาคใต้มีฝนตกต่อเนื่องและมีฝนตกหนักบางแห่ง ขอให้ประชาชนบริเวณดังกล่าวระวังอันตรายจากฝนตกหนักและฝนที่ตกสะสมซึ่งอาจทำให้เกิดน้ำท่วมฉับพลัน น้ำป่าไหลหลาก และน้ำล้นตลิ่ง โดยเฉพาะพื้นที่ลาดเชิงเขาใกล้ทางน้ำไหลผ่านและพื้นที่ลุ่มไว้ด้วย

สำหรับบริเวณความกดอากาศสูงหรือมวลอากาศเย็นกำลังอ่อนปกคลุมประเทศไทยตอนบนและทะเลจีนใต้ ส่งผลทำให้ยังคงมีลมตะวันออกเฉียงพัดปกคลุมภาคตะวันออกเฉียงเหนือตอนล่าง ภาคกลาง รวมทั้งกรุงเทพมหานครและปริมณฑล และภาคตะวันออก ทำให้บริเวณดังกล่าวมีฝนฟ้าคะนองเกิดขึ้นได้บางพื้นที่ สำหรับภาคเหนือและภาคตะวันออกเฉียงเหนือตอนบนยังคงมีอากาศเย็นในตอนเช้า ขอให้ประชาชนในบริเวณประเทศไทยตอนบนดูแลรักษาสุขภาพเนื่องจากสภาพอากาศที่เปลี่ยนแปลงไว้ด้วย

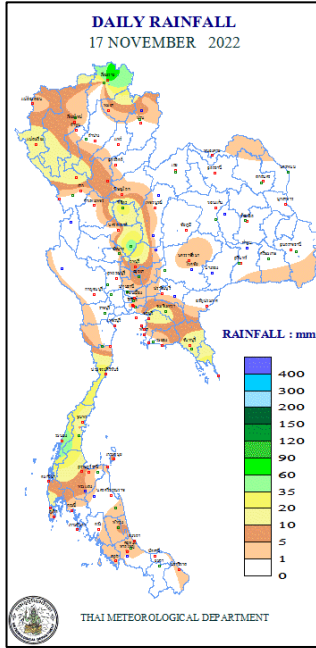


แผนที่อากาศ วันที่ ๑๘ พ.ย. ๒๕๖๕ เวลา ๐๗.๐๐ น.



ภาพถ่ายดาวเทียม วันที่ ๑๘ พ.ย. ๒๕๖๕ เวลา ๑๒.๐๐ น.

๒. ปริมาณฝนสะสม ณ เวลา ๐๗.๐๐น.(เมื่อวาน) - ๐๗.๐๐ น.(วันนี้) (กรมอุตุนิยมวิทยา)



จุดตรวจวัด	ปริมาณฝน (มม.)
จ.เชียงราย	๗๓.๐
จ.ระนอง	๖๒.๘
จ.นครสวรรค์ (ตากฟ้า สกษ.)	๕๑.๗
จ.ประจวบคีรีขันธ์	๒๘.๙
จ.ตราด	๒๖.๖
จ.ยโสธร	๑๙.๔
จ.ภูเก็ต (ศูนย์ฯ)	๑๘.๘

๓. ปริมาณฝนสะสมของพื้นที่ลาดเชิงเขา ๑๒ ชม. ที่ผ่านมา (กรมทรัพยากรน้ำ)

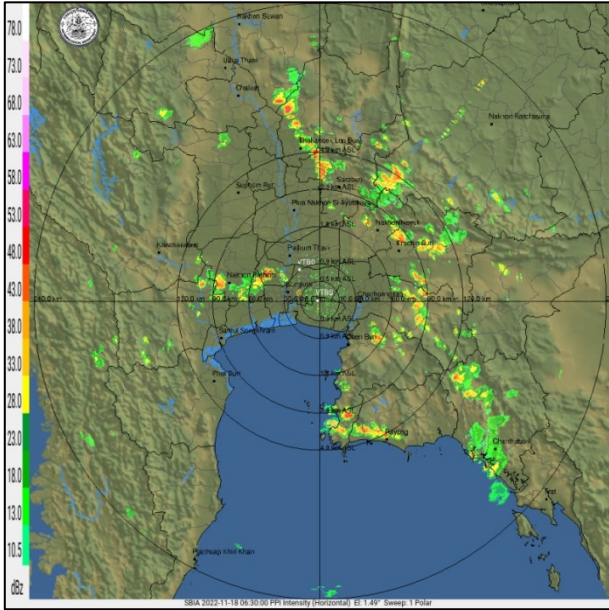
รหัสสถานี	จุดตรวจวัด	ปริมาณฝน (มม./๑๒ ชม.)
STN๐๑๕๓	บ้านห้วยไม้แก่น ต.ร้อนพิบูลย์ อ.ร้อนพิบูลย์ จ.นครศรีธรรมราช	๘๖.๕
STN๑๐๑๔	บ้านป่าสักงาม ต.ลวงเหนือ อ.ดอยสะเก็ด จ.เชียงใหม่	๗๖.๕
STN๐๕๒๒	บ้านแม่ฮ้อใน ต.แม่ระ อ.เชียงดาว จ.เชียงใหม่	๖๐.๕
STN๑๗๐๘	บ้านปลาตี่รี ต.โกตาบารู อ.รามัน จ.ยะลา	๕๕.๐
STN๑๑๑๓	บ้านป่าฮืน ต.บ้านโป่ง อ.พร้าว จ.เชียงใหม่	๕๔.๐
STN๑๗๐๙	บ้านอุแบ ต.ยะต๊ะ อ.รามัน จ.ยะลา	๕๒.๕
STN๑๑๑๒	บ้านแม่ใจ ต.บ้านเป้า อ.แม่แตง จ.เชียงใหม่	๕๐.๕
STN๑๖๖๙	บ้านทุ่งหลุก ต.เชียงดาว อ.เชียงดาว จ.เชียงใหม่	๔๗.๐
STN๐๗๒๓	บ้านโตนดห้าต้น ต.นาพญา อ.หลังสวน จ.ชุมพร	๔๓.๐
STN๐๓๖๒	บ้านบาหรา ต.ท่าก้อ อ.แม่สรวย จ.เชียงราย	๓๙.๐

๔. ค่าความชื้นในดิน (กรมทรัพยากรน้ำ/คณะกรรมการแม่น้ำโขง)

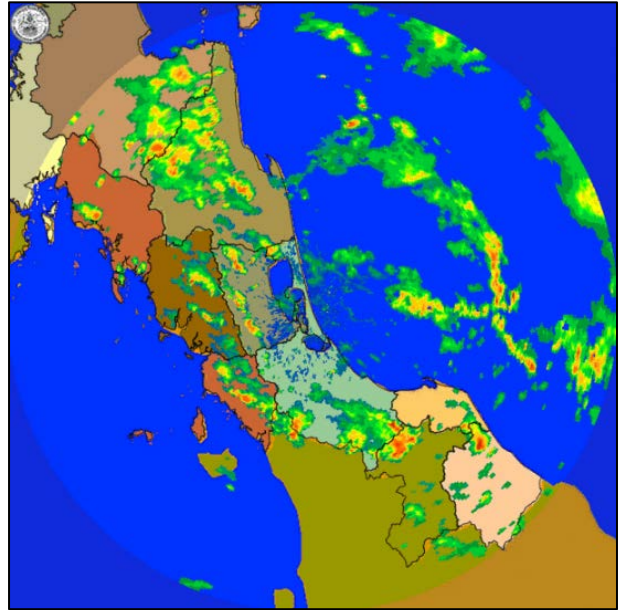
ภูมิภาค	ความชื้นในดิน [-] ๑๔ ก.ย. ๖๕	ความชื้นในดิน [-] ๑๔ พ.ย. ๖๕	แนวโน้ม
เหนือ	๔๐-๖๐	๒๐-๔๐	ลดลง
กลาง	๘๐-๑๐๐	๒๐-๔๐	ลดลง
ตะวันออกเฉียงเหนือ	๔๐-๖๐	๒๐-๔๐	ลดลง
ตะวันออก	๔๐-๖๐	๔๐-๖๐	ลดลง
ตะวันตก	๒๐-๔๐	๒๐-๔๐	เพิ่มขึ้น
ใต้	๔๐-๖๐	๖๐-๘๐	เพิ่มขึ้น

หมายเหตุ : ความชื้นในดิน ๐ หมายถึง ดินที่แห้งสนิท และ ๑๐๐ หมายถึง ดินที่อิ่มน้ำ

๕. เรดาร์ตรวจอากาศ ณ วันที่ ๑๘ พฤศจิกายน ๒๕๖๕ (กรมอุตุนิยมวิทยา)



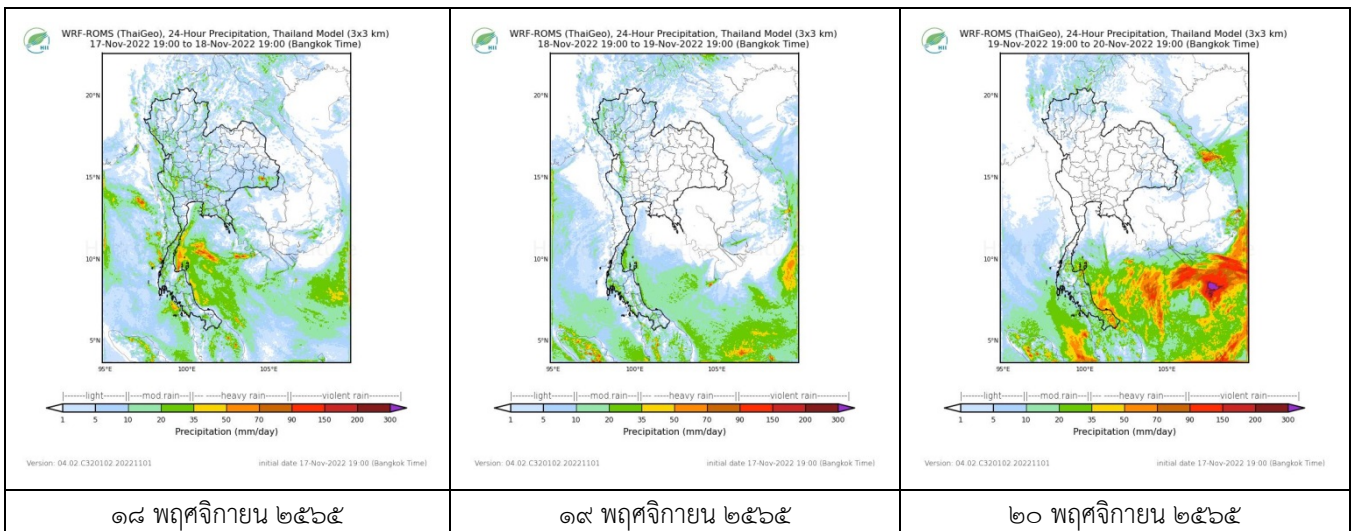
สถานีสุวรรณภูมิ เวลา ๑๓.๓๐ น.



สถานีสิงพระ จ.สงขลา เวลา ๑๔.๐๐ น.

จากเรดาร์ตรวจอากาศพบว่ามีกลุ่มเมฆฝนบริเวณภาคใต้ของประเทศไทย

๖. แผนภาพคาดการณ์ฝนล่วงหน้า ๓ วัน (สถาบันสารสนเทศทรัพยากรน้ำ (องค์การมหาชน))



๗. สถานการณ์น้ำในแหล่งเก็บกักน้ำ ณ วันที่ ๑๘ พฤศจิกายน ๒๕๖๕ (กรมชลประทาน กรมทรัพยากรน้ำ และสทช.)

๗.๑ ปริมาณน้ำในอ่างฯ ๕๙,๐๑๘ ล้าน ลบ.ม. คิดเป็นร้อยละ ๘๓ (ปริมาณน้ำใช้การได้ ๓๕,๔๘๑ ล้าน ลบ.ม. คิดเป็นร้อยละ ๗๕) ปริมาณน้ำในอ่างฯ เทียบกับปี ๒๕๖๔ (๕๔,๗๒๐ ล้าน ลบ.ม. คิดเป็นร้อยละ ๗๗) มากกว่าปี ๒๕๖๔ จำนวน ๔,๒๙๗ ล้าน ลบ.ม. ปริมาณน้ำไหลลงอ่างฯ จำนวน ๙๒.๑๔ ลบ.ม. ปริมาณน้ำระบาย จำนวน ๘๔.๕๙ ล้าน ลบ.ม. สามารถรับน้ำได้อีก ๑๒,๐๕๗ ล้าน ลบ.ม.

อ่างเก็บน้ำ	ความจุที่ รณ. (ล้าน ลบ.ม.)	ปริมาณ น้ำในอ่าง		ปริมาณ น้ำใช้การได้		ปริมาณ น้ำไหลลงอ่าง		ปริมาณ น้ำระบาย		ปริมาณ น้ำรับได้อีก (ล้าน ม. ^๓) <small>(ความจุที่รณ- ปริมาณน้ำ ปัจจุบัน)</small>
		ปริมาณ (ล้าน ม. ^๓)	% น้ำ เก็บ กัก	ปริมาณ (ล้าน ม. ^๓)	% น้ำ ใช้ การ	วันนี้ (ล้าน ม. ^๓)	เมื่อวาน (ล้าน ม. ^๓)	วันนี้ (ล้าน ม. ^๓)	เมื่อวาน (ล้าน ม. ^๓)	
๑.ภูมิพล	๑๓,๔๖๒	๑๒,๑๑๑	๙๐	๘,๓๑๑	๘๖	๑๗.๖๒	๑๓.๘๕	๘.๐๐	๔.๐๐	๑,๓๕๑
๒.สิริกิติ์	๙,๕๑๐	๖,๘๒๑	๗๒	๓,๙๗๑	๖๐	๗.๖๐	๗.๕๓	๙.๐๖	๘.๙๙	๒,๖๘๙
๓.จุฬารัตน์	๑๖๔	๑๔๙	๙๑	๑๑๒	๘๘	๐.๑๓	๐.๓๙	๐.๐๐	๐.๐๕	๑๕
๔.อุบลรัตน์	๒,๔๓๑	๒,๕๐๘	๑๐๓	๑,๙๒๗	๑๐๔	๐.๐๐	๗.๕๕	๑๖.๓๔	๑๘.๐๐	เต็มความจุ

๕.ลำปาง	๑,๙๘๐	๑,๗๘๓	๙๐	๑,๖๘๓	๙๐	๐.๐๐	๑.๖๕	๐.๑๙	๐.๑๒	๑๙๗
๖.สุรินทร์	๑,๙๖๖	๑,๗๔๔	๘๙	๙๑๓	๘๐	๐.๘๘	๐.๘๘	๐.๐๐	๐.๐๐	๒๒๒
๗.ป่าสักชลสิทธิ์	๙๖๐	๙๖๐	๑๐๐	๙๕๗	๑๐๐	๑.๐๐	๑.๐๐	๐.๔๔	๐.๔๔	เต็มความจุ
๘.ศรีนครินทร์	๑๗,๗๔๕	๑๕,๙๖๗	๙๐	๕,๗๐๒	๗๖	๑๐.๐๓	๑๑.๑๗	๑๐.๙๙	๑๐.๙๕	๑,๗๗๘
๙.วชิราลงกรณ์	๘,๘๖๐	๖,๑๘๕	๗๐	๓,๑๗๓	๕๔	๖.๕๗	๖.๖๘	๙.๑๖	๙.๑๐	๒,๖๗๕
๑๐.ขุนด่านปราการชล	๒๒๔	๒๒๑	๙๙	๒๑๖	๙๙	๐.๑๖	๐.๐๖	๐.๑๒	๐.๑๒	๓
๑๑.รัชชประภา	๕,๖๓๙	๓,๗๕๑	๖๗	๒,๔๐๐	๕๖	๑๓.๖๕	๑.๗๘	๔.๙๐	๔.๒๘	๑,๘๘๘
๑๒.บางกลาง	๑,๔๕๔	๙๔๔	๖๕	๖๖๘	๕๗	๑๗.๓๓	๑๑.๙๔	๑๒.๑๑	๑๐.๑๓	๕๑๐

๗.๒ อ่างเก็บน้ำขนาดกลาง ๔๓๕ แห่ง มีปริมาณน้ำ ๔,๘๘๒ ล้าน ลบ.ม. (๙๐%) ปริมาณน้ำใช้การ ๔,๔๖๓ ล้าน ลบ.ม. (๘๙%)

๗.๓ แหล่งน้ำในพื้นที่นอกเขตชลประทาน ๑๐๒,๐๙๙ แห่ง มีปริมาณน้ำรวม ๗,๗๒๙ ล้าน ลบ.ม. (๙๑%)

๗.๔ แหล่งน้ำขนาดเล็กนอกเขตชลประทาน ๑๓๘ แห่ง ตรวจวัดโดยกรมทรัพยากรน้ำ เริ่มต้นฤดูแล้ง มีปริมาณน้ำ ๒๖๐.๑๐ ล้าน ลบ.ม. (๙๕%) ปริมาณน้ำปัจจุบัน ๒๔๘.๕๐ ล้าน ลบ.ม. (๙๑%)

ภูมิภาค	จำนวน (แห่ง)	ปริมาณรวม (ล้าน ลบ.ม.)	ปริมาณน้ำ (ล้าน ลบ.ม.)							
			เดือน						ปัจจุบัน	
			พ.ค. ๖๕	มิ.ย. ๖๕	ก.ค. ๖๕	ส.ค. ๖๕	ก.ย. ๖๕	๓ ต.ค. ๖๕	๑๔ พ.ย. ๖๕	ร้อยละ
เหนือ	๑๗,๒๔๙	๑,๑๐๓	๕๔๔.๐๒	๖๐๙.๖๙	๕๗๓.๐๖	๗๖๔.๙๖	๗๙๘.๔๐	๙๕๗.๕๕	๙๔๑.๐๙	๙๖
ตะวันออกเฉียงเหนือ	๕๔,๕๕๗	๓,๕๖๔	๒,๔๗๕.๐๕	๒,๘๐๙.๗๔	๒,๕๕๓.๙๑	๓,๔๕๕.๒๑	๓,๕๐๓.๕๒	๔,๔๔๑.๕๕	๓,๙๑๓.๗๔	๙๑
กลาง	๑๖,๓๖๗	๑,๑๓๗	๙๖๗.๓๘	๙๔๐.๔๕	๘๖๗.๕๔	๑,๐๙๕.๓๕	๑,๐๘๓.๗๑	๑,๔๖๘.๓๓	๑,๕๐๓.๕๖	๙๓
ตะวันออก	๗,๘๐๔	๖๓๕	๖๑๐.๑๕	๕๘๘.๐๙	๕๓๔.๒๓	๗๗๓.๙๙	๗๔๕.๒๑	๙๖๑.๓๙	๙๘๓.๓๓	๙๘
ตะวันตก	๒,๕๐๖	๗๑๑	๑๔๐.๕๘	๑๓๖.๓๔	๑๓๒.๐๓	๑๑๖.๔๐	๑๑๔.๘๐	๑๑๗.๒๑	๑๖๖.๒๒	๑๐๑
ใต้	๓,๖๒๖	๑,๓๑๙	๒๗๘.๖๖	๒๖๖.๕๐	๒๕๐.๓๐	๒๒๖.๓๑	๒๑๙.๑๑	๒๐๗.๕๘	๒๑๕.๑๔	๖๓
รวม	๑๐๒,๐๙๙.๐๐	๘,๔๗๐	๕,๐๑๕.๘๓	๕,๓๕๐.๘๐	๔,๙๐๑.๐๘	๖,๔๓๑.๒๒	๖,๔๖๔.๗๖	๘,๑๕๓.๖๑	๗,๗๒๙.๐๘	๙๑

๘. สถานการณ์น้ำในประเทศ ณ วันที่ ๑๒ - ๑๘ พฤศจิกายน ๒๕๖๕ (กรมชลประทาน)

สถานี	แม่น้ำ	อำเภอ	จังหวัด	ระดับตลิ่ง (ม. รทก.)	ระดับน้ำ (ม.รทก.)				แนวโน้ม	เปรียบเทียบกับระดับตลิ่ง
					อังคาร	พุธ	พฤหัสบดี	ศุกร์		
					๑๕ พ.ย.	๑๖ พ.ย.	๑๗ พ.ย.	๑๘ พ.ย.		
P.๑	ปิง	เมือง	เชียงใหม่	๓.๗๐	๑.๓๘	๑.๔๗	๑.๔๙	๑.๔๖	ลดลง	- ๒.๒๔
W.๑C	วัง	เมือง	ลำปาง	๕.๒๐	-๐.๑๗	-๐.๑๕	๐.๒๗	๐.๔๒	เพิ่มขึ้น	- ๔.๗๘
Y.๑๖	ยม	บางระกำ	พิษณุโลก	๗.๓๐	๕.๔๙	๔.๕๕	๓.๙๔	๓.๕๒	ลดลง	- ๓.๗๘
N.๗A	น่าน	เมือง	พิจิตร	๙.๘๗	๒.๔๙	๒.๒๙	๒.๑๔	๒.๑๗	เพิ่มขึ้น	- ๗.๗๐
C.๒	เจ้าพระยา	เมือง	นครสวรรค์	๒๕.๗๐	๑๙.๙๑	๑๙.๖๙	๑๙.๔๔	๑๙.๒๕	ลดลง	- ๖.๙๕
C.๑๓	เจ้าพระยา	สรรพยา	ชัยนาท	๑๖.๓๔	๙.๓๐	๙.๒๒	๙.๐๙	๘.๕๖	ลดลง	- ๗.๗๘
M.๖A	มูล	สตึก	บุรีรัมย์	๗.๙๕	๕.๓๑	๕.๑๒	๔.๙๑	๔.๗๑	ลดลง	- ๓.๒๔
M.๑๙๑	ลำตะคอง	เมือง	นครราชสีมา	๓.๕๐	๑.๒๗	๑.๒๘	๑.๓๙	๑.๑๙	ลดลง	- ๒.๓๑
M.๗	มูล	เมือง	อุบลราชธานี	๗.๐๐	๗.๖๙	๗.๕๖	๗.๔๔	๗.๓๒	ลดลง	ล้นตลิ่ง
M.๖๙	ลำเซบก	ตระการพืชผล	อุบลราชธานี	๗.๓๐	๕.๖๗	๕.๖๔	๕.๖๑	๕.๕๖	ลดลง	- ๑.๗๔
X.๖๔	คลองท่าแซะ	ท่าแซะ	ชุมพร	๑๗.๑๓	๙.๕๕	๑๔.๑๙	๑๒.๕๒	๑๑.๙๑	ลดลง	- ๕.๒๒
X.๑๔๙	คลองกลาย	นบพิตำ	นครศรีธรรมราช	๓๓.๙๖	๒๘.๐๑	๒๗.๙๘	๒๗.๗๓	๒๗.๖๓	ลดลง	- ๖.๓๓
X.๒๗๔	แม่น้ำโก-ลก	แว้ง	นราธิวาส	๒๓.๕๐	๑๙.๕๑	๑๘.๔๔	๒๐.๑๙	๑๙.๑๐	ลดลง	- ๔.๔๐
X.๓๗A	แม่น้ำตาปี	พระแสง	สุราษฎร์ธานี	๑๑.๗๐	๖.๖๙	๖.๘๔	๗.๗๐	๗.๙๐	เพิ่มขึ้น	- ๓.๘๐

*** ยังไม่ได้รับรายงาน

๙. สถานการณ์น้ำในพื้นที่ลุ่มน้ำโขง ณ วันที่ ๑๘ พฤศจิกายน ๒๕๖๕ (คณะกรรมการแม่โขง)

สถานี	ระดับ อ้างอิง (ม.รทก.)	ระดับ ตลิ่ง (ม.)	ระดับน้ำ (ม.)					เปรียบเทียบ ระดับ ตลิ่ง (ม.)	ผลต่างของระดับน้ำ (ม.)		แนวโน้ม
			๑๔ พ.ย.	๑๕ พ.ย.	๑๖ พ.ย.	๑๗ พ.ย.	๑๘ พ.ย.		๓ วัน ย้อนหลัง	๕ วัน ย้อนหลัง	
อ.เชียงแสน จ.เชียงราย	๓๕๗.๑๑๐	๑๒.๘๐	๒.๓๒	๒.๓๐	๒.๔๘	๒.๕๓	๒.๕๔	-๑๐.๒๖	๐.๐๖	๐.๒๒	เพิ่มขึ้น
อ.เชียงคาน จ.เลย	๑๙๔.๑๑๘	๑๖.๐๐	๕.๗๕	๕.๘๘	๕.๗๖	๕.๖๓	๕.๘๖	-๑๐.๑๔	๐.๑๐	๐.๑๑	เพิ่มขึ้น
อ.เมือง จ.หนองคาย	๑๕๓.๖๔๘	๑๒.๒๐	๒.๔๖	๒.๕๓	๒.๖๘	๒.๖๖	๒.๕๒	-๙.๖๘	-๐.๑๖	๐.๐๖	ลดลง
อ.เมือง จ.นครพนม	๑๓๒.๖๘๐	๑๒.๐๐	๒.๐๐	๑.๘๘	๑.๘๘	๑.๙๒	๑.๙๗	-๑๐.๐๓	๐.๐๙	-๐.๐๓	เพิ่มขึ้น
อ.เมือง จ.มุกดาหาร	๑๒๔.๒๑๙	๑๒.๕๐	๒.๓๑	๒.๑๗	๒.๑๒	๒.๑๒	๒.๑๔	-๑๐.๓๖	๐.๐๒	-๐.๑๗	เพิ่มขึ้น
อ.โขงเจียม จ.อุบลราชธานี	๘๙.๐๓๐	๑๔.๕๐	๔.๕๗	๔.๔๐	๔.๒๖	๔.๑๔	๔.๐๗	-๑๐.๔๓	-๐.๑๙	-๐.๕๐	ลดลง

***ไม่มีสถานการณ์

๑๐. สถานการณ์เตือนภัย Early Warning ณ วันที่ ๑๘ พฤศจิกายน ๒๕๖๕ (กรมทรัพยากรน้ำ)

การแจ้งเตือน	สถานี	การแจ้งเตือน	ช่วงเวลา
เตือนสีแดง (อพยพ)	-	-	-
เตือนสีเหลือง (เตือนภัย)	-	-	-
เตือนสีเขียว (เฝ้าระวัง)	บ้านปลายคลอง ตำบลคลองทราย อำเภอนาทวี จังหวัดสงขลา บ้านห้วยบอน ตำบลบ้านโหนด อำเภอสะบ้าย้อย จังหวัดสงขลา บ้านย่านยาว ตำบลเขี้ยวเหล็ก อำเภอกะเปอร์ จังหวัดระนอง บ้านแม่ฮ้อใน ตำบลแม่ระ อำเภอยะหริ่ง จังหวัดปัตตานี	ปริมาณฝนสะสม ๑๒ ชั่วโมง ๑๐๔.๕ มิลลิเมตร ปริมาณฝนสะสม ๑๒ ชั่วโมง ๑๐๖.๐ มิลลิเมตร ปริมาณฝนสะสม ๑๒ ชั่วโมง ๙๙.๕ มิลลิเมตร ปริมาณฝนสะสม ๑๒ ชั่วโมง ๙๒.๕ มิลลิเมตร	๑๗ พ.ย.๖๕/๑๗.๑๐ น. ๑๗ พ.ย.๖๕/๑๘.๐๐ น. ๑๗ พ.ย.๖๕/๒๐.๐๙ น. ๑๘ พ.ย.๖๕/๐๖.๔๖ น.

***สำนักงานทรัพยากรน้ำภาคที่เกี่ยวข้องได้ดำเนินการแจ้งอาสาสมัครและเครือข่าย รวมถึงหน่วยงานที่เกี่ยวข้องในพื้นที่เสี่ยงภัยแล้ว

๑๑. พื้นที่ติดตามและเฝ้าระวังสถานการณ์ธรณีพิบัติภัย ณ วันที่ ๑๘ พฤศจิกายน ๒๕๖๕ (กรมทรัพยากรธรณี)

เนื่องจากในพื้นที่เสี่ยงภัยดินถล่มมีฝนตกต่อเนื่อง ประกอบกับมีพื้นที่คาดการณ์ปริมาณน้ำฝนที่อาจก่อให้เกิดดินถล่ม ล่วงหน้า โดยเฉพาะในบริเวณภาคใต้ จังหวัดนครศรีธรรมราช ศูนย์ปฏิบัติการธรณีพิบัติภัยจึงได้ทำการเฝ้าระวังและติดตาม สถานการณ์ธรณีพิบัติภัยดินถล่มและน้ำป่าไหลหลากเป็นพิเศษ และจะทำการแจ้งอาสาสมัครเครือข่ายในพื้นที่เสี่ยงภัยต่อไป

๑๒. เหตุการณ์วิกฤตน้ำปัจจุบัน ณ วันที่ ๑๘ พฤศจิกายน ๒๕๖๕ [เวลา ๐๘.๐๐ น. - ๑๕.๐๐ น. (วันนี้)]

ไม่มีสถานการณ์

๑๓. สถานการณ์ภาวะน้ำท่วม และสถานการณ์ฝนแล้ง/ฝนทิ้งช่วง ณ วันที่ ๑๘ พฤศจิกายน ๒๕๖๕ (ปภ.)

สถานการณ์อุทกภัยภาคใต้

สถานการณ์จากร่องมรสุมพาดผ่านตอนล่างของภาคใต้เข้าสู่หย่อมความกดอากาศต่ำที่ปกคลุมชายฝั่งประเทศมาเลเซีย ประกอบกับมรสุมตะวันออกเฉียงเหนือยังคงพัดปกคลุมอ่าวไทย ภาคใต้ และทะเลอันดามัน และลมตะวันออกเฉียงใต้พัดปกคลุมภาคใต้ ตอนล่าง ทำให้ภาคใต้ตอนล่างมีฝนตกหนักถึงหนักมาก ทำให้เกิดน้ำท่วมฉับพลัน และน้ำป่าไหลหลากในพื้นที่ ระหว่างวันที่ ๑๑ - ๑๗ พ.ย. ๖๕ จำนวน ๕ จ. ๒๑ อ. ๙๔ ต. ๓๓๓ ม. ประชาชนได้รับ ผลกระทบ ๗,๙๗๐ ครัวเรือน (พัทลุง สงขลา ปัตตานี ยะลา นราธิวาส) ปัจจุบันยังคงมีสถานการณ์ ๑ จ. ๑ อ. ๑ ต. ๑ ม. ประชาชนได้รับผลกระทบ ๔๘ ครัวเรือน

สถานการณ์อุทกภัย

สถานการณ์จากมรสุมตะวันออกเฉียงใต้พัดปกคลุมทะเลอันดามัน ประเทศไทย และอ่าวไทย ทำให้มีฝนตกหนัก ถึงหนัก มากกับมีลมแรง บริเวณภาคเหนือ ภาคตะวันออกเฉียงเหนือ ภาคกลาง ภาคตะวันออก ภาคใต้และอ่าวไทย และความกด อากาศสูงหรือมวลอากาศเย็นกำลังปานกลางจากประเทศจีนยังคงปกคลุมประเทศไทยตอนบน ประกอบกับร่องมรสุมพาด ผ่านภาคใต้ตอนกลาง รวมถึงมีการระบายน้ำจากเขื่อนลงแม่น้ำสายหลัก และลำน้ำสาขา ซึ่งส่งผลให้เกิดน้ำท่วมฉับพลัน น้ำป่าไหลหลาก น้ำล้นตลิ่ง และน้ำท่วมขัง ระหว่างวันที่ ๒๘ ก.ย. - ๑๗ พ.ย. ๖๕ จำนวน ๕๙ จ. ๓๕๓ อ. ๑,๘๗๙ ต. ๑๑,๗๗๐ ม. ประชาชนได้รับผลกระทบ ๕๒๘,๐๖๓ ครัวเรือน มีผู้เสียชีวิต ๑๒ ราย (จ.ศรีสะเกษ ๓ ราย จ.เพชรบูรณ์ ๒ ราย

จ.พระนครศรีอยุธยา ๑ ราย จ.สิงห์บุรี ๖ ราย) ปัจจุบันยังคงมีสถานการณ์ ๕ จ. ๑๗ อ. ๑๐๖ ต. ๖๑๒ ม. ประชาชนได้รับผลกระทบ ๒๙,๒๕๐ ครัวเรือน

๑๔. ลักษณะอากาศ ๗ วันข้างหน้า (ระหว่างวันที่ ๑๘ - ๒๔ พฤศจิกายน ๒๕๖๕)

บริเวณความกดอากาศสูงหรือมวลอากาศเย็นที่ปกคลุมประเทศไทยตอนบนและทะเลจีนใต้มีกำลังอ่อนตลอดช่วง ลักษณะเช่นนี้ทำให้บริเวณดังกล่าวมีหมอกในตอนเช้า โดยภาคเหนือตอนบนและภาคตะวันออกเฉียงเหนือตอนบนมีอากาศเย็นในตอนเช้า ในช่วงวันที่ ๑๘ - ๒๐ พ.ย. ๖๕ ลมตะวันออกเฉียงและลมตะวันออกเฉียงใต้ที่พัดปกคลุมประเทศไทยตอนบนเริ่มมีกำลังอ่อนลง ทำให้ประเทศไทยตอนบนมีฝนลดลง แต่ยังคงมีฝนฟ้าคะนองเกิดขึ้นได้บางพื้นที่ในภาคเหนือ ภาคตะวันออกเฉียงเหนือ ภาคกลาง รวมทั้งกรุงเทพมหานครและปริมณฑล และภาคตะวันออก ในขณะที่ร่องมรสุมพาดผ่านภาคใต้ตอนล่าง ประกอบกับลมตะวันออกเฉียงที่พัดปกคลุมอ่าวไทย ภาคใต้ และทะเลอันดามันมีกำลังอ่อนลง ทำให้ภาคใต้มีฝนลดลง แต่ยังคงมีฝนตกหนักบางแห่งบริเวณตอนล่างของภาค ส่วนในช่วงวันที่ ๒๑ - ๒๔ พ.ย. ๖๕ หย่อมความกดอากาศต่ำที่ปกคลุมบริเวณทะเลจีนใต้ตอนล่างจะเคลื่อนผ่านบริเวณปลายแหลมญวน อ่าวไทยตอนบน เข้าสู่แนวร่องมรสุมที่เลื่อนขึ้นมาพาดผ่านบริเวณภาคใต้ตอนบน ทำให้ประเทศไทยตอนบนและภาคใต้ตอนบนจะมีฝนเพิ่มขึ้น และมีฝนตกหนักถึงหนักมากบางแห่งในภาคตะวันออกเฉียงเหนือ ภาคกลาง รวมทั้งกรุงเทพมหานครและปริมณฑล ภาคตะวันออก และภาคใต้ตอนบน สำหรับคลื่นลมบริเวณอ่าวไทยตอนบนสูง ๒ - ๓ เมตร บริเวณที่มีฝนฟ้าคะนองคลื่นสูงมากกว่า ๓ เมตร ส่วนคลื่นลมบริเวณทะเลอันดามันตอนบนและอ่าวไทยตอนล่างมีคลื่นสูงประมาณ ๒ เมตร บริเวณที่มีฝนฟ้าคะนองคลื่นสูงมากกว่า ๒ เมตร

๑๕. ความช่วยเหลือภัยแล้งสะสมของกรมทรัพยากรน้ำ

ความช่วยเหลือในพื้นที่ประสบปัญหาอุทกภัย ตั้งแต่วันที่ ๑ สิงหาคม ๒๕๖๕ - ๑๐ พฤศจิกายน ๒๕๖๕

หน่วยงาน	จังหวัด	ปริมาณการ สูบน้ำ (ลบ.ม.)	ปริมาณการ แจกจ่ายน้ำ สะอาด (ลิตร)	น้ำดื่ม บรรจุ ขวด (ขวด)	ประโยชน์ที่ได้รับ		
					อุปโภค-บริโภค		พื้นที่เกษตร (ไร่)
					ครัวเรือน	ประชากร	
สท.๑	กำแพงเพชร	-	-	๖๐๐	๑๕๐	๖๐๐	-
	ลำปาง	๑,๗๔๔,๐๐๐	๑๘,๐๐๐	๓,๖๐๐	๒๙๕	๑,๒๕๕	-
	แม่ฮ่องสอน	-	-	๑,๓๒๐	๒๕๕	๑,๐๗๐	-
	เชียงใหม่	-	-	๑,๘๐๐	-	-	-
	เชียงราย	-	๓๖,๐๐๐	๑,๘๐๐	๑๓๐	๖๕๐	-
สท.๒	กรุงเทพมหานคร	๘,๗๓๑,๘๐๐	-	-	-	-	-
	ปทุมธานี	๑๑,๕๒๑,๘๐๐	-	-	๗,๗๕๐	๑๖,๒๐๐	-
	สมุทรปราการ	๖๑๐,๔๐๐	-	-	-	-	-
	นนทบุรี	๓๙๐,๔๒๐	-	-	๕๐๐	๑,๕๐๐	-
	นครสวรรค์	๑,๗๔๒,๓๔๐	-	-	๑,๐๐๐	๑๑,๐๐๐	๕๑๐
	สิงห์บุรี	๒,๐๑๗,๙๘๐	-	-	๑๔๐	๒๕๐	-
	สระบุรี	๙๗๒,๐๐๐	-	-	๓,๙๙๓	๗,๘๘๘	-
	อุทัยธานี	๑๒๙,๖๐๐	-	-	-	-	-
	ชัยนาท	๑๒๗,๙๘๐	-	-	-	-	-
สท.๓	อุดรธานี	๑,๓๙๓,๕๐๐	-	-	๒,๑๕๙	๕,๕๓๑	๑๘๐
	เลย	๔๐๐,๐๐๐	-	-	๑๐,๓๖๔	๒๑,๓๔๓	-
สท.๔	มหาสารคาม	๑๗๔,๔๐๐	-	-	๕๑๓	๑,๗๕๙	-
	ขอนแก่น	๓,๓๗๕,๙๐๐	-	-	๕,๑๔๗	๑๐,๑๕๕	-
สท.๕	นครราชสีมา	๑,๑๓๓,๑๖๐	-	๖๐๐	๖๐	๒๐๐	-
สท.๖	ปราจีนบุรี	๒,๑๑๒,๖๓๔	-	-	๓๕๘	๑,๗๓๐	๘๐๐
	ระยอง	๖๖๗,๒๐๐	-	-	๒,๐๐๐	๘,๐๐๐	๓๐
สท.๗	ราชบุรี	๑,๙๒๓,๘๔๐	-	-	๔๒๓	๑,๑๘๑	๑,๓๕๔
	นครปฐม	๑,๓๖๔,๐๔๐	-	-	๒,๙๙๓	๗,๘๙๐	๓,๐๗๐

	สุพรรณบุรี	๖,๗๒๓,๗๔๐	-	-	๕,๒๐๕	๑๕,๔๘๘	๒๕,๗๕๐
สท.๙	อุตรดิตถ์	-	-	๕๐๐	-	-	-
	น่าน	-	-	๒,๐๐๐	-	-	-
	แพร่	-	-	๕๐๐	๖๑	๒๔๔	-
	พิษณุโลก	๑,๐๗๘,๙๔๐	-	๕๐๐	๑,๓๓๑	๕,๑๔๐	๒,๒๐๐
	สุโขทัย	๔๔,๑๖๐	-	-	๕๑๓	๑,๖๓๐	-
สท.๑๑	อุบลราชธานี	๒,๕๘๖,๙๐๐	-	๒๗๖	๖๙๖	๒,๖๓๕	๕๐
	๓๐ จังหวัด	๕๐,๙๖๖,๗๓๔	๕๔,๐๐๐	๑๓,๔๙๖	๔๖,๐๓๖	๑๒๓,๓๓๙	๓๓,๙๔๔

กระทรวงทรัพยากรธรรมชาติและสิ่งแวดล้อม
วันที่ ๑๘ พฤศจิกายน ๒๕๖๕

๑. กรม ทรัพยากรน้ำ สำนักงาน สำนักงานทรัพยากรน้ำที่ ๗
๒. กิจกรรมที่ดำเนินการ สนับสนุนเครื่องสูบน้ำ ขนาด ๑๒ นิ้ว จำนวน ๑ เครื่อง เพื่อช่วยเหลือพื้นที่น้ำท่วม ชุมชนต้นนุ่น หมู่ ๓ เทศบาลตำบลนครชัยศรี ตำบลท่าตำหนัก อำเภอนครชัยศรี จังหวัดนครปฐม (ระหว่างวันที่ ๒๗ ตุลาคม ๒๕๖๕ ถึงวันที่ ๑๖ พฤศจิกายน ๒๕๖๕ ปริมาณการสูบน้ำรวม ๕๒๙,๗๔๐ ลบ.ม.)
๓. ประโยชน์ที่ได้รับ - ไร่ - ลิตร
 ๕๔๑ ครัวเรือน - คน



ข้อมูลจาก www.dwr.go.th

กระทรวงทรัพยากรธรรมชาติและสิ่งแวดล้อม
วันที่ ๑๖ พฤศจิกายน ๒๕๖๕

๑. กรม ทรัพยากรน้ำ สำนักงาน สำนักงานทรัพยากรน้ำที่ ๘
๒. กิจกรรมที่ดำเนินการ ติดตั้งเครื่องสูบน้ำ ขนาด ๑๒ นิ้ว ระบายน้ำท่วมขังบริเวณ หมู่ที่ ๖ บ้านบ่อโพธิ์ ตำบลน้ำน้อย อำเภอหาดใหญ่ จังหวัดสงขลา
๓. ประโยชน์ที่ได้รับ ๑๐๐ ไร่ - ลิตร
 ๓๐ ครัวเรือน - คน



ข้อมูลจาก www.dwr.go.th

จึงเรียนมาเพื่อโปรดทราบ

นายภาตล ถาวรภุชรัตน์
อธิบดีกรมทรัพยากรน้ำ
ประธานคณะทำงานศูนย์ปฏิบัติการ
ทรัพยากรธรรมชาติและสิ่งแวดล้อม (ด้านทรัพยากรน้ำ)