



**รายงานการเฝ้าระวังติดตามสถานการณ์น้ำและความช่วยเหลือ
ศูนย์ปฏิบัติการทรัพยากรธรรมชาติและสิ่งแวดล้อม (ด้านทรัพยากรน้ำ)
กระทรวงทรัพยากรธรรมชาติและสิ่งแวดล้อม**

กองวิเคราะห์และประเมินสถานการณ์น้ำ กรมทรัพยากรน้ำ

โทรศัพท์ ๐ ๒๒๗๑ ๖๐๐๐ ต่อ ๖๔๔๕ โทรสาร ๐ ๒๒๙๘ ๖๖๒๙ www.dwr.go.th IDLine: mekhalawoc Email: mekhala@dwr.mail.go.th

ศูนย์เทคโนโลยีสารสนเทศทรัพยากรน้ำบาดาล กรมทรัพยากรน้ำบาดาล

โทรศัพท์ ๐ ๒๖๖๖ ๗๐๙๐ โทรสาร ๐ ๒๖๖๖ ๗๑๐๐ www.dgr.go.th Email: itcenter@dgr.mail.go.th

สำนักงานนโยบายและแผนทรัพยากรธรรมชาติและสิ่งแวดล้อม

โทรศัพท์ ๐ ๒๒๖๕๖๕๐๐ www.onep.go.th Email: webmaster@onep.go.th

กรมทรัพยากรธรณี

โทรศัพท์ ๐ ๒๖๒๑๙๕๐๐ www.dmr.go.th Email: webmaster@dmr.mail.go.th

รายงานฉบับที่ ๖๔๕/๒๕๖๕

เวลา ๐๘.๐๐ น.

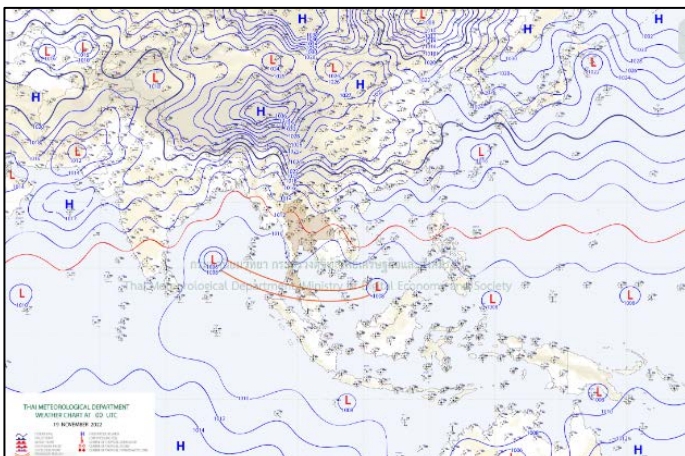
วันที่ ๒๐ พฤศจิกายน ๒๕๖๕

เรียน รมว.ทส. เลขาธิการ รมว.ทส. ที่ปรึกษา รมว.ทส. ปกท.ทส. รอง ปกท.ทส. อทน. อทบ. และหน่วยงานที่เกี่ยวข้อง

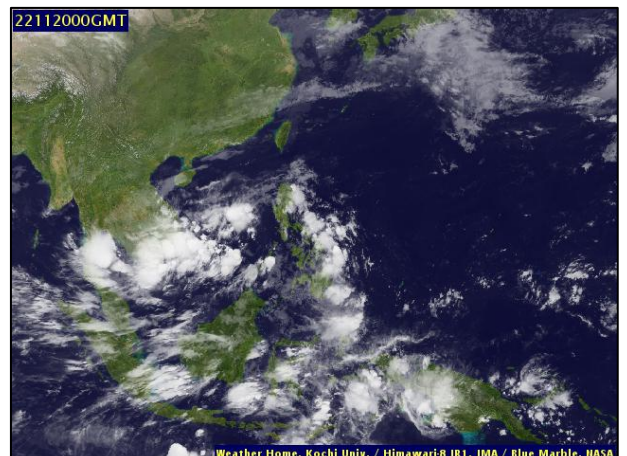
๑. สภาวะอากาศ เวลา ๐๕.๐๐ น. (กรมอุตุนิยมวิทยา)

พยากรณ์อากาศ ๒๔ ชั่วโมงข้างหน้า ร่องมรสุมพาดผ่านภาคใต้ตอนกลาง ลักษณะเช่นนี้ทำให้ภาคใต้มีฝนตกหนักบางแห่ง ขอให้ประชาชนบริเวณดังกล่าวระวังอันตรายจากฝนตกหนักและฝนที่ตกสะสมซึ่งอาจทำให้เกิดน้ำท่วมฉับพลัน น้ำป่าไหลหลาก และน้ำล้นตลิ่ง โดยเฉพาะพื้นที่ลาดเชิงเขาใกล้ทางน้ำไหลผ่านและพื้นที่ลุ่มไว้ด้วย สำหรับบริเวณความกดอากาศสูงหรือมวลอากาศเย็นกำลังอ่อนปกคลุมประเทศไทยตอนบนและทะเลจีนใต้ ส่งผลทำให้ยังคงมีลมตะวันออกเฉียงและลมตะวันออกเฉียงใต้ในระดับบนพัดปกคลุมภาคตะวันออกเฉียงเหนือตอนล่าง ภาคกลาง รวมทั้งกรุงเทพมหานครและปริมณฑล และภาคตะวันออก ทำให้บริเวณดังกล่าวมีฝนฟ้าคะนองเกิดขึ้นได้บางพื้นที่ สำหรับภาคเหนือและภาคตะวันออกเฉียงเหนือตอนบนยังคงมีอากาศเย็นในตอนเช้า ขอให้ประชาชนในบริเวณประเทศไทยตอนบนดูแลรักษาสุขภาพเนื่องจากสภาพอากาศที่เปลี่ยนแปลงไว้ด้วย

หย่อมความกดอากาศต่ำกำลังแรงบริเวณทะเลจีนใต้ตอนล่าง คาดว่าจะเคลื่อนผ่านปลายแหลมญวนในวันที่ ๒๑ - ๒๒ พ.ย. ๖๕ และเข้าสู่อ่าวไทย ในช่วงวันที่ ๒๓ - ๒๔ พ.ย. ๖๕ ประกอบกับร่องมรสุมพาดผ่านภาคใต้เข้าสู่หย่อมความกดอากาศต่ำกำลังแรงบริเวณปลายแหลมญวน ส่งผลให้ในช่วงวันที่ ๒๑ - ๒๔ พ.ย. ๖๕ บริเวณภาคตะวันออกเฉียงเหนือตอนล่าง ภาคกลาง กรุงเทพมหานครและปริมณฑล ภาคตะวันออก และภาคใต้ มีฝนตกหนักถึงหนักมากบางแห่ง

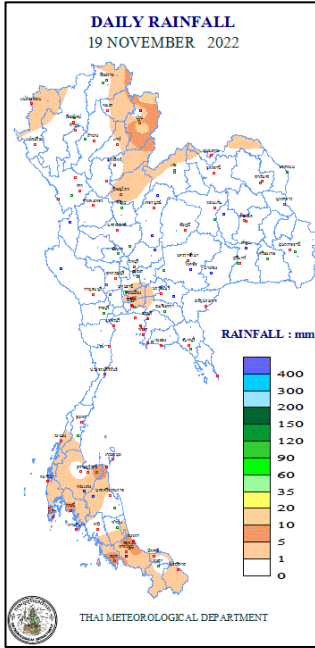


แผนที่อากาศ วันที่ ๑๙ พ.ย. ๒๕๖๕ เวลา ๐๑.๐๐ น.



ภาพถ่ายดาวเทียม วันที่ ๑๙ พ.ย. ๒๕๖๕ เวลา ๐๗.๐๐ น.

๒. ปริมาณฝนสะสม ณ เวลา ๐๗.๐๐น.(เมื่อวาน) - ๐๗.๐๐ น.(วันนี้) (กรมอุตุนิยมวิทยา)



| จุดตรวจวัด | ปริมาณฝน (มม.) |
|------------------------------|----------------|
| จ.น่าน (ทุ่งช้าง) | ๑๓.๖ |
| จ.สงขลา (คองหษ์ สกษ.) | ๑๐.๖ |
| จ.สุราษฎร์ธานี (สกษ.) | ๙.๒ |
| จ.สตูล | ๗.๖ |
| จ.กรุงเทพฯ (สนามบินดอนเมือง) | ๖.๒ |
| จ.ภูเก็ต (ศูนย์ฯ) | ๔.๘ |
| จ.ระนอง | ๒.๒ |

๓. ปริมาณฝนสะสมของพื้นที่ลาดเชิงเขา ๑๒ ชม. ที่ผ่านมา (กรมทรัพยากรน้ำ)

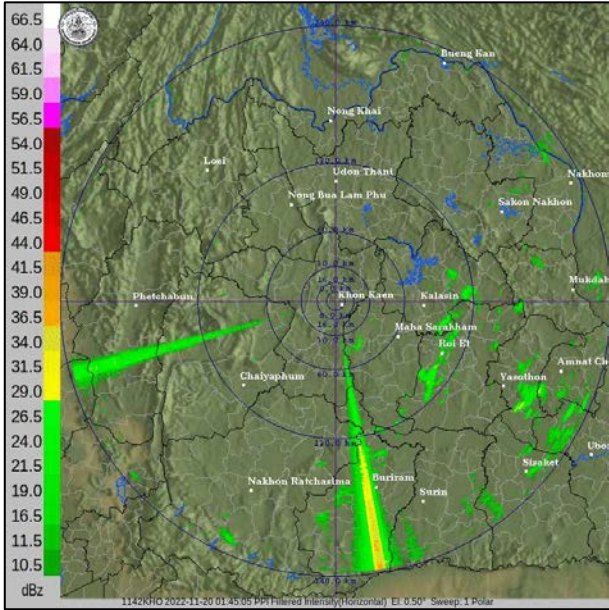
| รหัสสถานี | จุดตรวจวัด | ปริมาณฝน (มม./๑๒ ชม.) |
|-----------|---|-----------------------|
| STN๐๕๐๙ | บ้านในปง ต.อ่าวตง อ.วังวิเศษ จ.ตรัง | ๖๐.๕ |
| STN๐๐๙๐ | บ้านน้ำตกสาย๑ ต.ห้วยยาง อ.ทับสะแก จ.ประจวบคีรีขันธ์ | ๕๓.๕ |
| STN๑๕๖๙ | บ้านบางบอน ต.คลองศก อ.พนม จ.สุราษฎร์ธานี | ๔๐.๕ |
| STN๐๗๓๗ | บ้านต้นหาร ต.หน้าเขา อ.เขาพนม จ.กระบี่ | ๓๙.๕ |
| STN๐๘๑๓ | บ้านเทพพนม ต.เขาพนม อ.เขาพนม จ.กระบี่ | ๓๓.๐ |
| STN๐๘๕๗ | บ้านแม่ต๋อมใน ต.สนป่าม่วง อ.เมืองพะเยา จ.พะเยา | ๒๒.๕ |
| STN๐๗๓๘ | บ้านห้วยไต้ ต.ทับปริก อ.เมืองกระบี่ จ.กระบี่ | ๒๑.๐ |
| STN๐๖๘๑ | บ้านหนองจอก ต.ห้วยลึก อ.บ้านลาด จ.เพชรบุรี | ๒๐.๐ |
| STN๑๗๕๗ | บ้านคลองทรายขาว ต.คลองยา อ.อ่าวลึก จ.กระบี่ | ๑๗.๕ |
| STN๑๖๕๑ | บ้านคลองลอย ต.ร้อนทอง อ.บางสะพาน จ.ประจวบคีรีขันธ์ | ๑๖.๐ |

๔. ค่าความชื้นในดิน (กรมทรัพยากรน้ำ/คณะกรรมการแม่ข่าย)

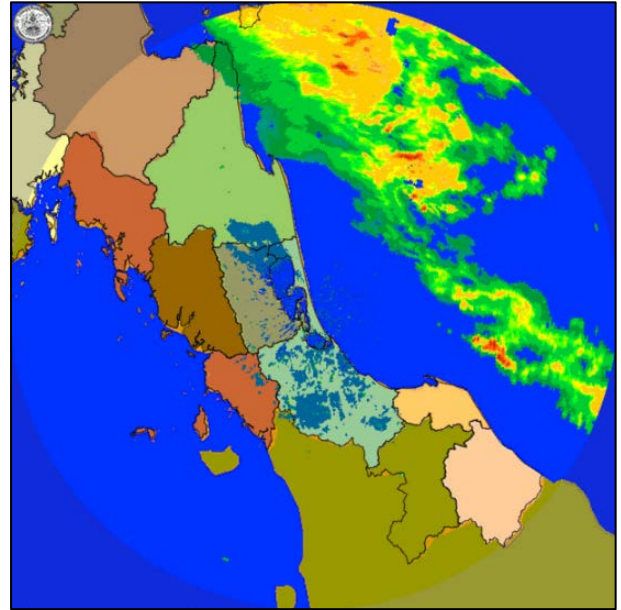
| ภูมิภาค | ความชื้นในดิน [-] ๑๔ ก.ย. ๖๕ | ความชื้นในดิน [-] ๑๔ พ.ย. ๖๕ | แนวโน้ม |
|--------------------|------------------------------|------------------------------|-----------|
| เหนือ | ๔๐-๖๐ | ๒๐-๔๐ | ลดลง |
| กลาง | ๘๐-๑๐๐ | ๒๐-๔๐ | ลดลง |
| ตะวันออกเฉียงเหนือ | ๔๐-๖๐ | ๒๐-๔๐ | ลดลง |
| ตะวันออก | ๔๐-๖๐ | ๔๐-๖๐ | ลดลง |
| ตะวันตก | ๒๐-๔๐ | ๒๐-๔๐ | เพิ่มขึ้น |
| ใต้ | ๔๐-๖๐ | ๖๐-๘๐ | เพิ่มขึ้น |

หมายเหตุ : ความชื้นในดิน ๐ หมายถึง ดินที่แห้งสนิท และ ๑๐๐ หมายถึง ดินที่อิ่มน้ำ

๕. เรดาร์ตรวจอากาศ ณ วันที่ ๒๐ พฤศจิกายน ๒๕๖๕ (กรมอุตุนิยมวิทยา)



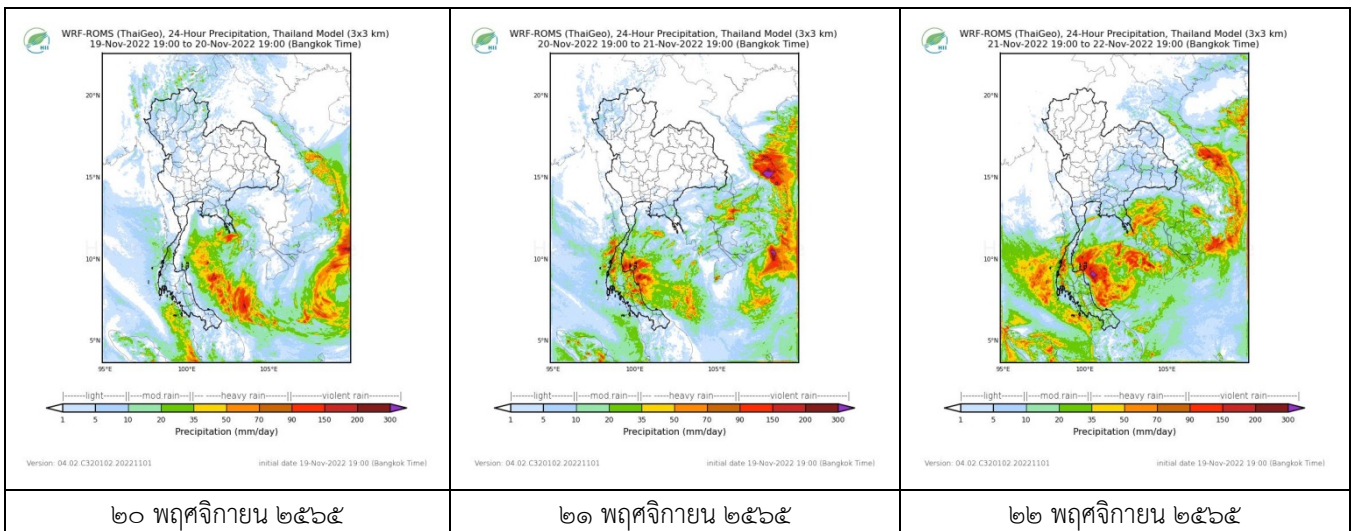
สถานีขอนแก่น เวลา ๐๘.๔๕ น.



สถานีสทิงพระ จ.สงขลา เวลา ๐๘.๔๕ น.

จากเรดาร์ตรวจอากาศพบว่ามีกลุ่มเมฆฝนบริเวณภาคใต้ของประเทศไทย

๖. แผนภาพคาดการณ์ฝนล่วงหน้า ๓ วัน (สถาบันสารสนเทศทรัพยากรน้ำ (องค์การมหาชน))



๗. สถานการณ์น้ำในแหล่งเก็บกักน้ำ ณ วันที่ ๑๙ พฤศจิกายน ๒๕๖๕ (กรมชลประทาน กรมทรัพยากรน้ำ และสทช.)

๗.๑ ปริมาณน้ำในอ่างฯ ๕๙,๐๒๐ ล้าน ลบ.ม. คิดเป็นร้อยละ ๘๓ (ปริมาณน้ำใช้การได้ ๓๕,๔๘๓ ล้าน ลบ.ม. คิดเป็นร้อยละ ๗๕) ปริมาณน้ำในอ่างฯ เทียบกับปี ๒๕๖๔ (๕๔,๗๓๔ ล้าน ลบ.ม. คิดเป็นร้อยละ ๗๗) มากกว่าปี ๒๕๖๔ จำนวน ๔,๒๘๖ ล้าน ลบ.ม. ปริมาณน้ำไหลลงอ่างฯ จำนวน ๙๓.๒๔ ลบ.ม. ปริมาณน้ำระบาย จำนวน ๘๒.๐๗ ล้าน ลบ.ม. สามารถรับน้ำได้อีก ๑๒,๐๕๒ ล้าน ลบ.ม.

| อ่างเก็บน้ำ | ความจุที่ รณก. (ล้าน ลบ.ม.) | ปริมาณ น้ำในอ่าง | | ปริมาณ น้ำใช้การได้ | | ปริมาณ น้ำไหลลงอ่าง | | ปริมาณ น้ำระบาย | | ปริมาณ น้ำรับได้อีก (ล้าน ม.) <small>(ตามที่รวม- ปริมาณน้ำ ปัจจุบัน)</small> |
|-------------|-----------------------------------|---------------------|-------------------------|------------------------|------------------------|------------------------|-----------------------|---------------------|-----------------------|---|
| | | ปริมาณ (ล้าน ม.) | % น้ำ เก็บ กัก | ปริมาณ (ล้าน ม.) | % น้ำ ใช้ การ | วันนี้ (ล้าน ม.) | เมื่อวาน (ล้าน ม.) | วันนี้ (ล้าน ม.) | เมื่อวาน (ล้าน ม.) | |
| ๑.ภูมิพล | ๑๓,๔๖๒ | ๑๒,๑๑๗ | ๙๐ | ๘,๓๑๗ | ๘๖ | ๑๔.๘๗ | ๑๗.๖๒ | ๘.๐๐ | ๘.๐๐ | ๑,๓๔๕ |
| ๒.สิริกิติ์ | ๙,๕๑๐ | ๖,๘๒๘ | ๗๒ | ๓,๙๗๘ | ๖๐ | ๑๕.๔๒ | ๗.๖๐ | ๙.๐๔ | ๙.๐๖ | ๒,๖๘๒ |
| ๓.จุฬารัตน์ | ๑๖๔ | ๑๕๐ | ๙๑ | ๑๑๓ | ๘๙ | ๐.๓๙ | ๐.๑๓ | ๐.๐๕ | ๐.๐๐ | ๑๔ |
| ๔.อุบลรัตน์ | ๒,๔๓๑ | ๒,๔๙๒ | ๑๐๒ | ๑,๙๑๑ | ๑๐๓ | ๐.๖๖ | ๐.๐๐ | ๑๕.๑๔ | ๑๖.๓๔ | เต็มความจุ |

| | | | | | | | | | | |
|--------------------|--------|--------|-----|-------|-----|-------|-------|-------|-------|------------|
| ๕.ลำปาง | ๑,๙๘๐ | ๑,๗๘๓ | ๙๐ | ๑,๖๘๓ | ๙๐ | ๑.๗๓ | ๐.๐๐ | ๐.๑๙ | ๐.๑๙ | ๑๙๗ |
| ๖.สุรินทร์ | ๑,๙๖๖ | ๑,๗๔๔ | ๘๙ | ๙๑๓ | ๘๐ | ๐.๘๘ | ๐.๘๘ | ๐.๐๐ | ๐.๐๐ | ๒๒๒ |
| ๗.ป่าสักชลสิทธิ์ | ๙๖๐ | ๙๖๐ | ๑๐๐ | ๙๕๗ | ๑๐๐ | ๑.๐๐ | ๑.๐๐ | ๐.๔๔ | ๐.๔๔ | เต็มความจุ |
| ๘.ศรีนครินทร์ | ๑๗,๗๔๕ | ๑๕,๙๖๗ | ๙๐ | ๕,๗๐๒ | ๗๖ | ๑๐.๓๙ | ๑๐.๐๓ | ๑๑.๐๔ | ๑๐.๙๙ | ๑,๗๗๘ |
| ๙.วชิราลงกรณ์ | ๘,๘๖๐ | ๖,๑๘๑ | ๗๐ | ๓,๑๖๙ | ๕๔ | ๖.๗๒ | ๖.๕๗ | ๙.๑๓ | ๙.๑๖ | ๒,๖๗๙ |
| ๑๐.ขุนด่านปราการชล | ๒๒๔ | ๒๒๑ | ๙๙ | ๒๑๖ | ๙๙ | ๐.๒๖ | ๐.๑๖ | ๐.๑๒ | ๐.๑๒ | ๓ |
| ๑๑.รัชชประภา | ๕,๖๓๙ | ๓,๗๕๗ | ๖๗ | ๒,๔๐๕ | ๕๖ | ๑๐.๕๓ | ๑๓.๖๕ | ๔.๕๙ | ๔.๙๐ | ๑,๘๘๒ |
| ๑๒.บางกลาง | ๑,๔๕๔ | ๙๔๔ | ๖๕ | ๖๖๘ | ๕๗ | ๑๒.๓๕ | ๑๗.๓๓ | ๑๒.๒๕ | ๑๒.๑๑ | ๕๑๐ |

๗.๒ อ่างเก็บน้ำขนาดกลาง ๔๓๕ แห่ง มีปริมาณน้ำ ๔,๘๘๓ ล้าน ลบ.ม. (๙๐%) ปริมาณน้ำใช้การ ๔,๔๖๕ ล้าน ลบ.ม. (๘๙%)

๗.๓ แหล่งน้ำในพื้นที่นอกเขตชลประทาน ๑๐๒,๐๙๙ แห่ง มีปริมาณน้ำรวม ๗,๗๒๙ ล้าน ลบ.ม. (๙๑%)

๗.๔ แหล่งน้ำขนาดเล็กนอกเขตชลประทาน ๑๓๘ แห่ง ตรวจวัดโดยกรมทรัพยากรน้ำ เริ่มต้นฤดูแล้ง มีปริมาณน้ำ ๒๖๐.๑๐ ล้าน ลบ.ม. (๙๕%) ปริมาณน้ำปัจจุบัน ๒๔๘.๕๐ ล้าน ลบ.ม. (๙๑%)

| ภูมิภาค | จำนวน (แห่ง) | ปริมาณรวม (ล้าน ลบ.ม.) | ปริมาณน้ำ (ล้าน ลบ.ม.) | | | | | | | |
|--------------------|--------------|------------------------|------------------------|----------|----------|----------|----------|-----------|------------|--------|
| | | | เดือน | | | | | | ปัจจุบัน | |
| | | | พ.ค. ๖๕ | มิ.ย. ๖๕ | ก.ค. ๖๕ | ส.ค. ๖๕ | ก.ย. ๖๕ | ๓ ต.ค. ๖๕ | ๑๔ พ.ย. ๖๕ | ร้อยละ |
| เหนือ | ๑๗,๒๔๙ | ๑,๑๐๓ | ๕๔๔.๐๒ | ๖๐๙.๖๙ | ๕๗๓.๐๖ | ๗๖๔.๙๖ | ๗๙๘.๔๐ | ๙๕๗.๕๕ | ๙๔๑.๐๙ | ๙๖ |
| ตะวันออกเฉียงเหนือ | ๕๔,๕๕๗ | ๓,๕๖๔ | ๒,๔๗๕.๐๕ | ๒,๘๐๙.๗๔ | ๒,๕๕๓.๙๑ | ๓,๔๕๕.๒๑ | ๓,๕๐๓.๕๒ | ๔,๔๔๑.๕๕ | ๓,๙๑๙.๗๔ | ๙๑ |
| กลาง | ๑๖,๓๖๗ | ๑,๑๓๗ | ๙๖๗.๓๘ | ๙๔๐.๔๕ | ๘๖๗.๕๔ | ๑,๐๙๕.๓๕ | ๑,๐๘๓.๗๑ | ๑,๔๖๘.๓๓ | ๑,๕๐๓.๕๖ | ๙๓ |
| ตะวันออก | ๗,๘๐๔ | ๖๓๕ | ๖๑๐.๑๕ | ๕๘๘.๐๙ | ๕๓๔.๒๓ | ๗๗๓.๙๙ | ๗๔๕.๒๑ | ๙๖๑.๓๙ | ๙๘๓.๓๓ | ๙๘ |
| ตะวันตก | ๒,๕๐๖ | ๗๑๑ | ๑๔๐.๕๘ | ๑๓๖.๓๔ | ๑๓๒.๐๓ | ๑๑๖.๔๐ | ๑๑๔.๘๐ | ๑๑๗.๒๑ | ๑๖๖.๒๒ | ๑๐๑ |
| ใต้ | ๓,๖๒๖ | ๑,๓๑๙ | ๒๗๘.๖๖ | ๒๖๖.๕๐ | ๒๕๐.๓๐ | ๒๒๖.๓๑ | ๒๑๙.๑๑ | ๒๐๗.๕๘ | ๒๑๕.๑๔ | ๖๓ |
| รวม | ๑๐๒,๐๙๙.๐๐ | ๘,๔๗๐ | ๕,๐๑๕.๘๓ | ๕,๓๕๐.๘๐ | ๔,๙๐๑.๐๘ | ๖,๔๓๑.๒๒ | ๖,๔๖๔.๗๖ | ๘,๑๕๓.๖๑ | ๗,๗๒๙.๐๘ | ๙๑ |

๘. สถานการณ์น้ำในประเทศ ณ วันที่ ๑๔ - ๒๐ พฤศจิกายน ๒๕๖๕ (กรมชลประทาน)

| สถานี | แม่น้ำ | อำเภอ | จังหวัด | ระดับตลิ่ง (ม. รทก.) | ระดับน้ำ (ม.รทก.) | | | | แนวโน้ม | เปรียบเทียบกับระดับตลิ่ง |
|-------|-------------|-------------|---------------|----------------------|-------------------|---------|---------|---------|-----------|--------------------------|
| | | | | | พท.สบต. | ศุกร. | เสาร์ | อาทิตย์ | | |
| | | | | | ๑๗ พ.ย. | ๑๘ พ.ย. | ๑๙ พ.ย. | ๒๐ พ.ย. | | |
| P.๑ | ปิง | เมือง | เชียงใหม่ | ๓.๗๐ | ๑.๔๙ | ๑.๔๖ | ๑.๕๒ | ๑.๕๘ | เพิ่มขึ้น | - ๒.๑๒ |
| W.๑C | วัง | เมือง | ลำปาง | ๕.๒๐ | ๐.๒๗ | ๐.๔๒ | ๐.๔๒ | ๐.๔๒ | ทรงตัว | - ๔.๗๘ |
| Y.๑๖ | ยม | บางระกำ | พิษณุโลก | ๗.๓๐ | ๓.๙๔ | ๓.๕๒ | ๓.๗๔ | ๔.๓๕ | เพิ่มขึ้น | - ๒.๙๕ |
| N.๗A | น่าน | เมือง | พิจิตร | ๙.๘๗ | ๒.๑๔ | ๒.๑๗ | ๒.๓๓ | ๒.๔๗ | เพิ่มขึ้น | - ๗.๔๐ |
| C.๒ | เจ้าพระยา | เมือง | นครสวรรค์ | ๒๕.๗๐ | ๑๙.๔๔ | ๑๙.๒๕ | ๑๙.๑๐ | ๑๘.๙๙ | ลดลง | - ๗.๒๑ |
| C.๑๓ | เจ้าพระยา | สรรพยา | ชัยนาท | ๑๖.๓๔ | ๙.๐๙ | ๘.๕๖ | ๘.๔๐ | ๗.๙๘ | ลดลง | - ๘.๓๖ |
| M.๖A | มูล | สตึก | บุรีรัมย์ | ๗.๙๕ | ๔.๙๑ | ๔.๗๑ | ๔.๕๔ | ๔.๓๘ | ลดลง | - ๓.๕๗ |
| M.๑๙๑ | ลำตะคอง | เมือง | นครราชสีมา | ๓.๕๐ | ๑.๓๙ | ๑.๑๙ | ๑.๑๖ | ๑.๑๕ | ลดลง | - ๒.๓๕ |
| M.๗ | มูล | เมือง | อุบลราชธานี | ๗.๐๐ | ๗.๔๔ | ๗.๓๒ | ๗.๒๐ | ๗.๐๖ | ลดลง | ล้นตลิ่ง |
| M.๖๙ | ลำเซบก | ตระการพืชผล | อุบลราชธานี | ๗.๓๐ | ๕.๖๑ | ๕.๕๖ | ๕.๕๖ | ๕.๕๔ | ลดลง | - ๑.๗๖ |
| X.๖๔ | คลองท่าแซะ | ท่าแซะ | ชุมพร | ๑๗.๑๓ | ๑๒.๕๒ | ๑๑.๙๑ | ๑๐.๕๓ | ๙.๕๕ | ลดลง | - ๗.๕๘ |
| X.๑๔๙ | คลองกลาย | นบพิตำ | นครศรีธรรมราช | ๓๓.๙๖ | ๒๗.๗๓ | ๒๗.๖๓ | ๒๗.๗๖ | ๒๗.๖๙ | ลดลง | - ๖.๒๗ |
| X.๒๗๔ | แม่น้ำโก-ลก | แว้ง | นราธิวาส | ๒๓.๕๐ | ๒๐.๑๙ | ๑๙.๑๐ | ๒๐.๒๗ | ๑๙.๑๙ | ลดลง | - ๔.๓๑ |
| X.๓๗A | แม่น้ำตาปี | พระแสง | สุราษฎร์ธานี | ๑๑.๗๐ | ๗.๗๐ | ๗.๙๐ | ๗.๙๗ | ๗.๙๙ | เพิ่มขึ้น | - ๓.๗๑ |

*** ยังไม่ได้รับรายงาน

๙. สถานการณ์น้ำในพื้นที่ลุ่มน้ำโขง ณ วันที่ ๒๐ พฤศจิกายน ๒๕๖๕ (คณะกรรมการจัดการแม่น้ำโขง)

| สถานี | ระดับ อ้างอิง (ม.รทก.) | ระดับ ตลิ่ง (ม.) | ระดับน้ำ (ม.) | | | | | เปรียบเทียบ ระดับ ตลิ่ง (ม.) | ผลต่างของระดับน้ำ (ม.) | | แนวโน้ม |
|--------------------------|------------------------------|------------------------|---------------|------------|------------|------------|------------|------------------------------------|------------------------|-------------------|-----------|
| | | | ๑๖ พ.ย. | ๑๗ พ.ย. | ๑๘ พ.ย. | ๑๙ พ.ย. | ๒๐ พ.ย. | | ๓ วัน ย้อนหลัง | ๕ วัน ย้อนหลัง | |
| อ.เชียงแสน จ.เชียงราย | ๓๕๗.๑๑๐ | ๑๒.๘๐ | ๒.๔๘ | ๒.๕๓ | ๒.๕๔ | ๒.๕๕ | ๒.๖๐ | -๑๐.๒ | ๐.๐๖ | ๐.๑๒ | เพิ่มขึ้น |
| อ.เชียงคาน จ.เลย | ๑๙๔.๑๑๘ | ๑๖.๐๐ | ๕.๗๖ | ๕.๖๓ | ๕.๘๖ | ๕.๘๐ | ๕.๖๑ | -๑๐.๓๙ | -๐.๒๕ | -๐.๑๕ | ลดลง |
| อ.เมือง จ.หนองคาย | ๑๕๓.๖๔๘ | ๑๒.๒๐ | ๒.๖๘ | ๒.๖๖ | ๒.๕๒ | ๒.๖๒ | ๒.๖๘ | -๙.๕๒ | ๐.๑๖ | ๐.๐๐ | เพิ่มขึ้น |
| อ.เมือง จ.นครพนม | ๑๓๒.๖๘๐ | ๑๒.๐๐ | ๑.๘๘ | ๑.๙๒ | ๑.๙๗ | ๒.๐๐ | ๑.๙๙ | -๑๐.๐๑ | ๐.๐๒ | ๐.๑๑ | ลดลง |
| อ.เมือง จ.มุกดาหาร | ๑๒๔.๒๑๙ | ๑๒.๕๐ | ๒.๑๒ | ๒.๑๒ | ๒.๑๔ | ๒.๑๘ | ๒.๒๑ | -๑๐.๒๙ | ๐.๐๗ | ๐.๐๙ | เพิ่มขึ้น |
| อ.โขงเจียม จ.อุบลราชธานี | ๘๙.๐๓๐ | ๑๔.๕๐ | ๔.๒๖ | ๔.๑๔ | ๔.๐๗ | ๔.๐๔ | ๔.๐๒ | -๑๐.๔๘ | -๐.๐๕ | -๐.๒๔ | ลดลง |

***ไม่มีสถานการณ์

๑๐. สถานการณ์เตือนภัย Early Warning ณ วันที่ ๒๐ พฤศจิกายน ๒๕๖๕ (กรมทรัพยากรน้ำ)

| การแจ้งเตือน | สถานี | การแจ้งเตือน | ช่วงเวลา |
|-----------------------------|-------|--------------|----------|
| เตือนสีแดง (อพยพ) | - | - | - |
| เตือนสีเหลือง (เตือนภัย) | - | - | - |
| เตือนสีเขียว (เฝ้าระวัง) | - | - | - |

***ไม่มีสถานการณ์

๑๑. พื้นที่ติดตามและเฝ้าระวังสถานการณ์ธรณีพิบัติภัย ณ วันที่ ๒๐ พฤศจิกายน ๒๕๖๕ (กรมทรัพยากรธรณี)

เนื่องจากในพื้นที่เสี่ยงภัยดินถล่มมีปริมาณน้ำฝนไม่ถึงเกณฑ์การเฝ้าระวัง ประกอบกับไม่มีพื้นที่คาดการณ์ปริมาณน้ำฝนที่อาจก่อให้เกิดดินถล่มล่วงหน้า จึงไม่มีพื้นที่ติดตามสถานการณ์ธรณีพิบัติภัยดินถล่มและน้ำป่าไหลหลาก

๑๒. เหตุการณ์วิกฤตน้ำปัจจุบัน ณ วันที่ ๒๐ พฤศจิกายน ๒๕๖๕ [เวลา ๑๕.๐๐ น.(เมื่อวาน) - ๐๘.๐๐ น. (วันนี้)]

ไม่มีสถานการณ์

๑๓. สถานการณ์ภาวะน้ำท่วม และสถานการณ์ฝนแล้ง/ฝนทิ้งช่วง ณ วันที่ ๒๐ พฤศจิกายน ๒๕๖๕ (ปก.)

สถานการณ์อุทกภัย

สถานการณ์จากมรสุมตะวันตกเฉียงใต้พัดปกคลุมทะเลอันดามัน ประเทศไทย และอ่าวไทย ทำให้มีฝนตกหนัก ถึงหนักมากกับมีลมแรง บริเวณภาคเหนือ ภาคตะวันออกเฉียงเหนือ ภาคกลาง ภาคตะวันออก ภาคใต้และอ่าวไทย และความกดอากาศสูงหรือมวลอากาศเย็นกำลังปานกลางจากประเทศจีนยังคงปกคลุมประเทศไทยตอนบน ประกอบกับร่องมรสุมพาดผ่านภาคใต้ตอนกลาง รวมถึงมีการระบายน้ำจากเขื่อนลงแม่น้ำสายหลัก และลำน้ำสาขา ซึ่งส่งผลให้เกิดน้ำท่วมฉับพลัน น้ำป่าไหลหลาก น้ำล้นตลิ่ง และน้ำท่วมขัง ระหว่างวันที่ ๒๘ ก.ย. - ๒๐ พ.ย. ๖๕ จำนวน ๕๙ จ. ๓๕๓ อ. ๑,๘๗๙ ต. ๑๑,๗๗๐ ม. ประชาชนได้รับผลกระทบ ๕๒๘,๐๖๓ ครัวเรือน มีผู้เสียชีวิต ๑๒ ราย (จ.ศรีสะเกษ ๓ ราย จ.เพชรบูรณ์ ๒ ราย จ.พระนครศรีอยุธยา ๑ ราย จ.สิงห์บุรี ๖ ราย) ปัจจุบันยังคงมีสถานการณ์ ๔ จ. ๑๔ อ. ๘๗ ต. ๔๘๖ ม. ประชาชนได้รับผลกระทบ ๑๘,๙๕๓ ครัวเรือน

๑๔. ลักษณะอากาศ ๗ วันข้างหน้า (ระหว่างวันที่ ๑๙ - ๒๕ พฤศจิกายน ๒๕๖๕)

บริเวณความกดอากาศสูงหรือมวลอากาศเย็นที่ปกคลุมประเทศไทยตอนบนและทะเลจีนใต้มีกำลังอ่อนตลอดช่วง ลักษณะเช่นนี้ทำให้บริเวณดังกล่าวมีหมอกในตอนเช้า โดยภาคเหนือตอนบนและภาคตะวันออกเฉียงเหนือตอนบนมีอากาศเย็นในตอนเช้า ในช่วงวันที่ ๑๙ - ๒๐ พ.ย. ๖๕ ลมตะวันออกเฉียงเหนือและลมตะวันออกเฉียงใต้ที่พัดปกคลุมประเทศไทยตอนบนเริ่มมีกำลังอ่อนลง ทำให้ประเทศไทยตอนบนมีฝนลดลง แต่ยังคงมีฝนฟ้าคะนองเกิดขึ้นได้บางพื้นที่ในภาคเหนือ ภาคตะวันออกเฉียงเหนือ ภาคกลาง รวมทั้งกรุงเทพมหานครและปริมณฑล และภาคตะวันออก ในขณะที่ร่องมรสุมพาดผ่านภาคใต้ตอนล่าง ประกอบกับลมตะวันออกเฉียงใต้พัดปกคลุมอ่าวไทย ภาคใต้ และทะเลอันดามันมีกำลังอ่อนลง ทำให้ภาคใต้มีฝนลดลง แต่ยังคงมีฝนตกหนักบางแห่งบริเวณตอนล่างของภาค ส่วนในช่วงวันที่ ๒๑ - ๒๕ พ.ย. ๖๕ หย่อมความกดอากาศต่ำที่

ปกคลุมบริเวณทะเลจีนใต้ตอนล่างจะเคลื่อนผ่านบริเวณปลายแหลมญวน อ่าวไทยตอนบน เข้าสู่แนวร่องมรสุมที่เลื่อนขึ้นมา พาดผ่านบริเวณภาคใต้ตอนบน ทำให้ประเทศไทยตอนบนและภาคใต้ตอนบนจะมีฝนเพิ่มขึ้น และมีฝนตกหนักถึงหนักมาก บางแห่งในภาคตะวันออกเฉียงเหนือ ภาคกลาง รวมทั้งกรุงเทพมหานครและปริมณฑล ภาคตะวันออก และภาคใต้ตอนบน สำหรับคลื่นลมบริเวณอ่าวไทยสูง ๒ -๓ เมตร บริเวณที่มีฝนฟ้าคะนองคลื่นสูงมากกว่า ๓ เมตร ส่วนคลื่นลมบริเวณทะเลอันดามันตอนบนมีคลื่นสูง ๑-๒ เมตร บริเวณที่มีฝนฟ้าคะนองคลื่นสูงมากกว่า ๒ เมตร

๑๕. ความช่วยเหลือภัยแล้งสะสมของกรมทรัพยากรน้ำ

ความช่วยเหลือในพื้นที่ประสบปัญหาอุทกภัย ตั้งแต่วันที่ ๑ สิงหาคม ๒๕๖๕ - ๑๐ พฤศจิกายน ๒๕๖๕

| หน่วยงาน | จังหวัด | ปริมาณการ สูบน้ำ (ลบ.ม.) | ปริมาณการ แจกจ่ายน้ำ สะอาด (ลิตร) | น้ำดื่ม บรรจุ ขวด (ขวด) | ประโยชน์ที่ได้รับ | | |
|------------|---------------|--------------------------------|--|----------------------------------|-------------------|---------|-----------------------|
| | | | | | อุปโภค-บริโภค | | พื้นที่เกษตร (ไร่) |
| | | | | | ครัวเรือน | ประชากร | |
| สท.๑ | กำแพงเพชร | - | - | ๖๐๐ | ๑๕๐ | ๖๐๐ | - |
| | ลำปาง | ๑,๗๔๔,๐๐๐ | ๑๘,๐๐๐ | ๓,๖๐๐ | ๒๙๕ | ๑,๒๕๕ | - |
| | แม่ฮ่องสอน | - | - | ๑,๓๒๐ | ๒๕๕ | ๑,๐๗๐ | - |
| | เชียงใหม่ | - | - | ๑,๘๐๐ | - | - | - |
| | เชียงราย | - | ๓๖,๐๐๐ | ๑,๘๐๐ | ๑๓๐ | ๖๕๐ | - |
| สท.๒ | กรุงเทพมหานคร | ๘,๗๓๑,๘๐๐ | - | - | - | - | - |
| | ปทุมธานี | ๑๑,๕๒๑,๘๐๐ | - | - | ๗,๗๕๐ | ๑๖,๒๐๐ | - |
| | สมุทรปราการ | ๖๑๐,๔๐๐ | - | - | - | - | - |
| | นนทบุรี | ๓๙๐,๔๒๐ | - | - | ๕๐๐ | ๑,๕๐๐ | - |
| | นครสวรรค์ | ๑,๗๔๒,๓๔๐ | - | - | ๑,๐๐๐ | ๑๑,๐๐๐ | ๕๑๐ |
| | สิงห์บุรี | ๒,๐๑๗,๙๘๐ | - | - | ๑๔๐ | ๒๕๐ | - |
| | สระบุรี | ๙๗๒,๐๐๐ | - | - | ๓,๙๙๓ | ๗,๘๘๘ | - |
| | อุทัยธานี | ๑๒๙,๖๐๐ | - | - | - | - | - |
| สท.๓ | ชัยนาท | ๑๒๗,๙๘๐ | - | - | - | - | - |
| | อุตรธานี | ๑,๓๙๓,๕๐๐ | - | - | ๒,๑๕๙ | ๕,๕๓๑ | ๑๘๐ |
| สท.๔ | เลย | ๔๐๐,๐๐๐ | - | - | ๑๐,๓๖๔ | ๒๑,๓๔๓ | - |
| | มหาสารคาม | ๑๗๔,๔๐๐ | - | - | ๕๑๓ | ๑,๗๕๙ | - |
| สท.๕ | ขอนแก่น | ๓,๓๗๕,๙๐๐ | - | - | ๕,๑๔๗ | ๑๐,๑๕๕ | - |
| | นครราชสีมา | ๑,๑๓๓,๑๖๐ | - | ๖๐๐ | ๖๐ | ๒๐๐ | - |
| สท.๖ | ปราจีนบุรี | ๒,๑๑๒,๖๓๔ | - | - | ๓๕๘ | ๑,๗๓๐ | ๘๐๐ |
| | ระยอง | ๖๖๗,๒๐๐ | - | - | ๒,๐๐๐ | ๘,๐๐๐ | ๓๐ |
| สท.๗ | ราชบุรี | ๑,๙๒๓,๘๔๐ | - | - | ๔๒๓ | ๑,๑๘๑ | ๑,๓๕๔ |
| | นครปฐม | ๑,๓๖๔,๐๔๐ | - | - | ๒,๙๙๓ | ๗,๘๙๐ | ๓,๐๗๐ |
| | สุพรรณบุรี | ๖,๗๒๓,๗๔๐ | - | - | ๕,๒๐๕ | ๑๕,๔๘๘ | ๒๕,๗๕๐ |
| สท.๘ | อุตรดิตถ์ | - | - | ๕๐๐ | - | - | - |
| | น่าน | - | - | ๒,๐๐๐ | - | - | - |
| | แพร่ | - | - | ๕๐๐ | ๖๑ | ๒๔๔ | - |
| | พิษณุโลก | ๑,๐๗๘,๙๔๐ | - | ๕๐๐ | ๑,๓๓๑ | ๕,๑๔๐ | ๒,๒๐๐ |
| | สุโขทัย | ๔๔,๑๖๐ | - | - | ๕๑๓ | ๑,๖๓๐ | - |
| สท.๑๑ | อุบลราชธานี | ๒,๕๘๖,๙๐๐ | - | ๒๗๖ | ๖๙๖ | ๒,๖๓๕ | ๕๐ |
| ๓๐ จังหวัด | | ๕๐,๙๖๖,๗๓๔ | ๕๕,๐๐๐ | ๑๓,๔๙๖ | ๔๖,๐๓๖ | ๑๒๓,๓๓๙ | ๓๓,๙๔๔ |

จึงเรียนมาเพื่อโปรดทราบ

นายภาตล ถาวรฤกษ์รัตน์
อธิบดีกรมทรัพยากรน้ำ
ประธานคณะกรรมการศูนย์ปฏิบัติการ
ทรัพยากรธรรมชาติและสิ่งแวดล้อม (ด้านทรัพยากรน้ำ)