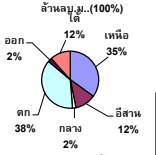


# รายงานสรุปสภาพน้ำในอ่างเก็บน้ำขนาดใหญ่และขนาดกลาง

รายงานสถานการณ์ ณ. วันที่ 21 พฤศจิกายน 2565

ปริมาณน้ำรวมทั่วประเทศ 70,921 ล้าน ลบ.ม. (100%)



เปรียบเทียบปริมาณน้ำรวมทั่วประเทศ ปัจจุบัน ปี 64 และ 63

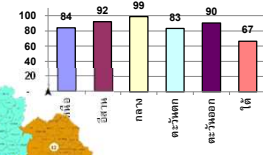
วันที่ 21 พฤศจิกายน 2565 จำนวน 59,025 ล้าน ลบ.ม. หรือ เท่ากับ 83%

วันที่ 21 พฤศจิกายน 2564 จำนวน 55,868 ล้าน ลบ.ม. หรือ เท่ากับ 79%

ปริมาณน้ำในอ่างที่ใช้การได้ในสปีดน้ำนี้ + มากกว่า / - น้อยกว่า สปีดน้ำก่อน 17.00 ล้าน ลบ.ม.

สรุปสถานการณ์ปริมาณน้ำในอ่างเก็บน้ำที่ใช้ในทุกกิจกรรมทั่วประเทศ มากกว่า ปริมาณน้ำที่ไหลเข้าอ่าง เมื่อเทียบกับสปีดน้ำที่ผ่านมา ควรใช้น้ำอย่างระมัดระวัง

% ปริมาณน้ำรวมแต่ละภาคปัจจุบัน



คงที่	11	อ่าง
ลดลง	14	อ่าง
เพิ่มขึ้น	14	อ่าง

ภาค	สถานการณ์ปริมาณน้ำในอ่าง				ปริมาณน้ำเปลี่ยนแปลง (ล้าน ม.³)	สถานะ
	ลดลง (แห่ง)	คงที่ (แห่ง)	เพิ่มขึ้น (แห่ง)	รวม (แห่ง)		
ภาคเหนือ	3	1	4	8	147.00	ปริมาณน้ำในอ่างเก็บน้ำเพิ่มขึ้น
ภาคตะวันออกเฉียงเหนือ	5	3	4	12	-108.00	ปริมาณน้ำในอ่างเก็บน้ำลดลง
ภาคกลาง	1	1	1	3	-1.00	ปริมาณน้ำในอ่างเก็บน้ำลดลง
ภาคตะวันตก	2	-	-	2	-43.00	ปริมาณน้ำในอ่างเก็บน้ำลดลง
ภาคตะวันออก	1	6	3	10	6.00	ปริมาณน้ำในอ่างเก็บน้ำเพิ่มขึ้น
ภาคใต้	2	-	2	4	16.00	ปริมาณน้ำในอ่างเก็บน้ำเพิ่มขึ้น
<b>รวมทั้งประเทศ</b>	<b>14</b>	<b>11</b>	<b>14</b>	<b>39</b>	<b>17.00</b>	<b>ปริมาณน้ำในอ่างเก็บน้ำเพิ่มขึ้น</b>

ภาค อ่างเก็บน้ำ ชื่อ	ความจ ที่ รอก. (ล้าน ม.³)	ปริมาณน้ำ ที่ ใช้งาน ไม่ได้ (ล้าน ม.³)	ใช้การ ได้จริง (ล้าน ม.³)	ปริมาณน้ำรวม		ปัจจุบัน วันที่ 21 พฤศจิกายน 2565				สปีดน้ำก่อน วันที่ 15 พฤศจิกายน 2565				ปริมาณน้ำ + เพิ่มขึ้น - ลดลง (ล้าน ม.³)	สถานการณ์ ปริมาณน้ำ ในอ่าง
				#####	%	ปริมาณน้ำรวม		ปริมาณน้ำใช้การได้จริง		ปริมาณน้ำรวม		ปริมาณน้ำใช้การได้จริง			
						ปริมาณน้ำ (ล้าน ม.³)	%	ปริมาณน้ำ (ล้าน ม.³)	%	ปริมาณน้ำ (ล้าน ม.³)	%	ปริมาณน้ำ (ล้าน ม.³)	%		
<b>ภาคเหนือ (7)</b>															
1 ภูมิพล (2) ตาก	13,462	3,800	9,662	8,375	62%	12,132	90%	8,332	86%	12,084	90%	8,284	86%	48.00	เพิ่มขึ้น
2 สิริกิติ์ (2) ลุดดิด	9,510	2,850	6,660	4,523	48%	6,824	72%	3,974	60%	6,828	72%	3,978	60%	-4.00	ลดลง
3 แม่ปัด เชียงใหม่	265	12	253	116	44%	280	106%	268	106%	273	103%	261	103%	7.00	เพิ่มขึ้น
4 แม่กวัง เชียงใหม่	263	14	249	79	30%	250	95%	236	95%	246	93%	232	93%	4.00	เพิ่มขึ้น
5 กว๊าน ลำปาง	106	3	103	100	94%	101	95%	98	95%	104	98%	101	98%	-3.00	ลดลง
6 กว๊านมา ลำปาง	170	6	164	141	83%	187	110%	181	110%	183	108%	177	108%	4.00	เพิ่มขึ้น
7 แคว้นอม พัทลุงโลก	939	43	896	954	102%	941	100%	898	100%	943	100%	900	100%	-2.00	ลดลง
แม่ดอก	110	16	94	111	101%	110	100%	94	100%	110	100%	94	100%	-	คงที่
<b>รวมภาคเหนือ 34.85%</b>	<b>24,825</b>	<b>6,744</b>	<b>18,081</b>	<b>14,400</b>	<b>58%</b>	<b>20,824</b>	<b>84%</b>	<b>14,080</b>	<b>78%</b>	<b>20,772</b>	<b>84%</b>	<b>13,933</b>	<b>77%</b>	<b>147.00</b>	<b>เพิ่มขึ้น</b>
<b>ภาคตะวันออกเฉียงเหนือ (12)</b>															
8 ห้วยหลวง นครราชสีมา	136	7	129	83	61%	122	90%	115	89%	123	90%	116	90%	-1.00	ลดลง
9 บำลือ สกลนคร	520	45	475	341	66%	374	72%	329	69%	376	72%	331	70%	-2.00	ลดลง
10 นาโพธิ์ (2) สกลนคร	165	8	157	97	59%	89	54%	81	52%	89	54%	81	52%	-	คงที่
11 จุฬารัตน์ (2) ชัยภูมิ	164	37	127	159	97%	150	91%	113	89%	149	91%	112	88%	1.00	เพิ่มขึ้น
12 ลุนสิริรัตน์ (2) ขอนแก่น	2,431	581	1,850	2,585	106%	2,463	101%	1,882	102%	2,561	105%	1,980	107%	-98.00	ลดลง
13 ลำปาว กาฬสินธุ์	1,980	100	1,880	1,271	64%	1,780	90%	1,680	89%	1,789	90%	1,689	90%	-9.00	ลดลง
14 ลำดอง นครราชสีมา	314	22	292	344	110%	339	108%	317	109%	338	108%	316	108%	1.00	เพิ่มขึ้น
15 ลำพระเพลิง นครราชสีมา	155	1	154	152	98%	137	88%	136	88%	137	88%	136	88%	-	คงที่
16 มูลขม นครราชสีมา	141	7	134	142	101%	134	95%	127	95%	133	94%	126	94%	1.00	เพิ่มขึ้น
17 ลำแะ นครราชสีมา	275	7	268	281	102%	255	93%	248	93%	254	92%	247	92%	1.00	เพิ่มขึ้น
18 ลำน้ำรอง บุรีรัมย์	121	3	118	119	98%	121	100%	118	100%	121	100%	118	100%	-	คงที่
19 สิรินคร (2) อุบลราชธานี	1,966	831	1,135	1,796	91%	1,742	89%	911	80%	1,744	89%	913	80%	-2.00	ลดลง
<b>รวมภาคตะวันออกเฉียงเหนือ 11.80%</b>	<b>8,369</b>	<b>1,649</b>	<b>6,720</b>	<b>7,369</b>	<b>88%</b>	<b>7,705</b>	<b>92%</b>	<b>6,057</b>	<b>90%</b>	<b>7,814</b>	<b>93%</b>	<b>6,165</b>	<b>92%</b>	<b>-108.00</b>	<b>ลดลง</b>
<b>ภาคกลาง (3)</b>															
20 ป่าสักชลสิทธิ์ ลพบุรี	960	3	957	985	103%	960	100%	957	100%	958	100%	955	100%	2.00	เพิ่มขึ้น
21 ห้วยสลา อุทัยธานี	160	17	143	161	101%	160	100%	143	100%	160	100%	143	100%	-	คงที่
22 กระเทียม สุพรรณบุรี	299	99	200	300	100%	282	94%	183	92%	285	95%	186	93%	-3.00	ลดลง
<b>รวมภาคกลาง 1.92%</b>	<b>1,419</b>	<b>119</b>	<b>1,300</b>	<b>1,446</b>	<b>102%</b>	<b>1,401</b>	<b>98%</b>	<b>1,283</b>	<b>90%</b>	<b>1,403</b>	<b>98%</b>	<b>1,284</b>	<b>99%</b>	<b>-1.00</b>	<b>ลดลง</b>
<b>ภาคตะวันออก (2)</b>															
23 ศรีนครินทร์ (2) กาญจนบุรี	17,745	10,265	7,480	16,251	92%	15,959	90%	5,694	76%	15,974	90%	5,709	76%	-15.00	ลดลง
24 วชิราลงกรณ (2) กาญจนบุรี	8,860	3,012	5,848	7,741	87%	6,169	70%	3,157	54%	6,197	70%	3,185	54%	-28.00	ลดลง
<b>รวมภาคตะวันออก 37.51%</b>	<b>26,605</b>	<b>13,277</b>	<b>13,328</b>	<b>23,992</b>	<b>90%</b>	<b>22,127</b>	<b>83%</b>	<b>8,851</b>	<b>66%</b>	<b>22,172</b>	<b>83%</b>	<b>8,894</b>	<b>67%</b>	<b>-43.00</b>	<b>ลดลง</b>
<b>ภาคตะวันออก (6+4)</b>															
25 มูนคานา นครนายก	224	5.00	219	221	99%	221	99%	216	99%	221	99%	216	99%	-	คงที่
26 คลองสิริยศ ฉะเชิงเทรา	420	30.00	390	255	61%	382	91%	352	90%	382	91%	352	90%	-	คงที่
27 บางพระ (3) ชลบุรี	117	12.00	105	117	100%	118	101%	106	101%	115	98%	103	98%	3.00	เพิ่มขึ้น
28หนองปลาไหล(3) ระยอง	164	13.75	150	186	114%	181	111%	167	112%	178	109%	164	110%	3.00	เพิ่มขึ้น
29 ประแสร์ (3) ระยอง	295	20.00	275	291	99%	272	92%	252	92%	269	91%	249	91%	3.00	เพิ่มขึ้น
30 มานประชัน (3) ระยอง	17	0.72	16	7	43%	7	43%	6	40%	7	43%	6.39	40%	-	คงที่
31 หนองคล้า (3) ระยอง	21	1.00	20	17	78%	17	80%	16	79%	17	80%	16.21	79%	-	คงที่
32 คลองใหญ่ (3) ระยอง	79	3.00	76	11	14%	9	12%	6	8%	9	12%	6.37	8%	-	คงที่
33 คลองใหญ่ (3) ระยอง	45	3.00	42	20	43%	20	44%	17	40%	20	44%	16.82	40%	-	คงที่
34 นฤดิษฐ์นคร ปราจีนบุรี	295	19.00	276	1,383	469%	286	97%	267	97%	289	98%	270.00	98%	-3.00	ลดลง
<b>รวมภาคตะวันออก 2.37%</b>	<b>1,678</b>	<b>107</b>	<b>1,570</b>	<b>2,508</b>	<b>149%</b>	<b>1,514</b>	<b>90%</b>	<b>1,406</b>	<b>90%</b>	<b>1,508</b>	<b>90%</b>	<b>1,400</b>	<b>89%</b>	<b>6.00</b>	<b>เพิ่มขึ้น</b>
<b>ภาคใต้ (4)</b>															
35 แก่งกระพวน เพชรบุรี	710	65	645	662	93%	506	71%	441	68%	510	72%	445	69%	-4.00	ลดลง
36 ปราณบุรี ประจวบคีรีขันธ์	391	18	373	330	84%	251	64%	233	62%	253	65%	235	63%	-2.00	ลดลง
37 รัชชประภา (2) สุราษฎร์ธานี	5,639	1,352	4,287	4,407	78%	3,757	67%	2,405	56%	3,746	66%	2,394	56%	11.00	เพิ่มขึ้น
38 บางลำภู (2) ชลบุรี	1,454	276	1,178	765	52%	939	65%	663	56%	928	64%	652	55%	11.00	เพิ่มขึ้น
<b>รวมภาคใต้ 11.55%</b>	<b>8,194</b>	<b>1,711</b>	<b>6,483</b>	<b>6,153</b>	<b>75%</b>	<b>5,453</b>	<b>67%</b>	<b>3,742</b>	<b>58%</b>	<b>5,436</b>	<b>66%</b>	<b>3,726</b>	<b>57%</b>	<b>16.00</b>	<b>เพิ่มขึ้น</b>
<b>รวมทั้งประเทศ 100%(38)</b>	<b>71,090</b>	<b>23,607</b>	<b>47,482</b>	<b>55,868</b>	<b>79%</b>	<b>59,025</b>	<b>83%</b>	<b>35,419</b>	<b>75%</b>	<b>30,132</b>	<b>42%</b>	<b>35,402</b>	<b>75%</b>	<b>17.00</b>	<b>เพิ่มขึ้น</b>

ที่มาข้อมูล : ตารางสรุปสภาพน้ำในอ่างเก็บน้ำขนาดใหญ่ทั่วประเทศ และตารางสรุปสภาพน้ำในอ่างเก็บน้ำภาคตะวันออกเฉียงเหนือ กรมชลประทาน

**หมายเหตุ :**

- 1) อ่างเก็บน้ำขนาดใหญ่ หมายถึง อ่างเก็บน้ำที่มีความจุตั้งแต่ 100 ล้าน ลบ.ม. ขึ้นไป
- 2) เป็นอ่างเก็บน้ำอยู่ในความรับผิดชอบของการไฟฟ้าฝ่ายผลิตแห่งประเทศไทย(10) นอกนั้นอยู่ในความรับผิดชอบของกรมชลประทาน(28)
- 3) เป็นอ่างเก็บน้ำขนาดกลางที่มีความสำคัญต่อการลดผลกระทบและการประปาฯ ของลุ่มน้ำชายฝั่งทะเลและบริเวณ
- 4) จังหวัดที่มีอ่างเก็บน้ำขนาดใหญ่มีจำนวน 26 จังหวัด ไม่มี 50 จังหวัด
- 5) ที่มา : กรมชลประทาน และการไฟฟ้าฝ่ายผลิตแห่งประเทศไทย

รศ. นายชัย วัฒนสุขกุล ผู้อำนวยการ



ศูนย์เมล็ดพันธุ์ กรมการข้าว และกรมชลประทาน

**ลำดับของเขื่อนตามความจุ**

- 1.ศรีนครินทร์ 2.ภูมิพล 3.สิริกิติ์ 4.วชิราลงกรณ 5.รัชชประภา
- 6.ลุนสิริรัตน์ 7.สิรินธร 8.มาจาง 9.ลำปาว 10.ป่าสัก

**ลำดับของเขื่อนตามปริมาณน้ำใช้การได้**

- 1.ภูมิพล 2.ศรีนครินทร์ 3.สิริกิติ์ 4.วชิราลงกรณ 5.รัชชประภา
- 6.ลำปาว 7.ลุนสิริรัตน์ 8.มาจาง 9.สิรินธร 10.ป่าสัก