

รายงานสถานการณ์น้ำลุ่มน้ำเจ้าพระยา

วันที่ 21 พฤศจิกายน 2565

1. สภาพภูมิอากาศ

ลักษณะอากาศทั่วไป (ที่มา: กรมอุตุนิยมวิทยา)

พยากรณ์อากาศ 24 ชั่วโมงข้างหน้า หย่อมความกดอากาศต่ำกำลังแรงปกคลุมบริเวณชายฝั่งประเทศเวียดนามตอนล่าง คาดว่าจะเคลื่อนผ่านปลายแหลมญวน และเข้าสู่อ่าวไทยในช่วงวันที่ 22-23 พ.ย. 65 ประกอบกับร่องมรสุมพาดผ่านภาคใต้ตอนกลาง ลักษณะเช่นนี้ทำให้ภาคตะวันออกเฉียงเหนือและภาคใต้ มีฝนตกหนักบางแห่ง ขอให้ประชาชนบริเวณดังกล่าวระวังอันตรายจากฝนตกหนักและฝนที่ตกสะสมซึ่งอาจทำให้เกิดน้ำท่วมฉับพลัน น้ำป่าไหลหลาก และน้ำล้นตลิ่ง โดยเฉพาะพื้นที่ลาดเชิงเขาใกล้ทางน้ำไหลผ่านและพื้นที่ลุ่ม สำหรับลมตะวันออกเฉียงเหนือตอนล่าง ใต้ในระดับบนยังคงพัดปกคลุมประเทศไทยตอนบน ส่งผลให้ภาคเหนือ ภาคตะวันออกเฉียงเหนือตอนล่าง ภาคกลาง รวมทั้งกรุงเทพมหานครและปริมณฑล มีฝนฟ้าคะนองเกิดขึ้นได้บางพื้นที่ ขอให้ประชาชนบริเวณประเทศไทยตอนบนดูแลรักษาสุขภาพเนื่องจากสภาพอากาศที่เปลี่ยนแปลงไว้ด้วย

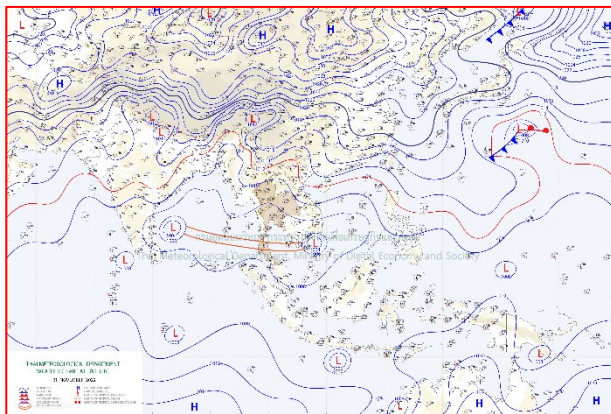
สำหรับคลื่นลมบริเวณทะเลอันดามันและอ่าวไทยมีกำลังแรงขึ้น โดยอ่าวไทยตอนล่างมีคลื่นสูง 2-3 เมตร บริเวณที่มีฝนฟ้าคะนองคลื่นสูงมากกว่า 3 เมตร บริเวณอ่าวไทยตอนบนคลื่นสูงประมาณ 2 เมตร บริเวณที่มีฝนฟ้าคะนองคลื่นสูงมากกว่า 2 เมตร ขอให้ชาวเรือในบริเวณดังกล่าวเดินเรือด้วยความระมัดระวัง และเรือเล็กบริเวณอ่าวไทยควรงดออกจากฝั่งในระยะนี้

สภาพอากาศภาคกลาง

มีฝนฟ้าคะนองร้อยละ 20 ของพื้นที่ ส่วนมากบริเวณจังหวัดกาญจนบุรี ราชบุรี พระนครศรีอยุธยา นครปฐม สมุทรสงคราม และสมุทรสาคร อุณหภูมิต่ำสุด 24-25 องศาเซลเซียส อุณหภูมิสูงสุด 33-35 องศาเซลเซียส ลมตะวันออกเฉียงเหนือ ความเร็ว 10-20 กม./ชม.

ผลคาดการณ์ปริมาณน้ำฝนล่วงหน้า 1-7 วัน ภาคกลาง

ในช่วงวันที่ 21 – 22 พ.ย. 65 มีฝนฟ้าคะนองร้อยละ 10 – 30 ของพื้นที่ ในช่วงวันที่ 23 – 25 พ.ย. 65 มีฝนฟ้าคะนองร้อยละ 60 – 80 ของพื้นที่ และมีฝนตกหนักบางแห่ง ลมตะวันออกเฉียงเหนือ ความเร็ว 10 - 25 กม./ชม. ส่วนในช่วงวันที่ 26 – 27 พ.ย. 65 มีฝนฟ้าคะนองร้อยละ 30 – 40 ของพื้นที่ ลมตะวันออกเฉียงใต้ ความเร็ว 10 - 20 กม./ชม. อุณหภูมิต่ำสุด 22 – 26 องศาเซลเซียส อุณหภูมิสูงสุด 30 – 35 องศาเซลเซียส



แผนที่อากาศ วันที่ 21 พ.ย. 2565 เวลา 07.00 น.



ภาพถ่ายจากดาวเทียม วันที่ 21 พ.ย. 2565

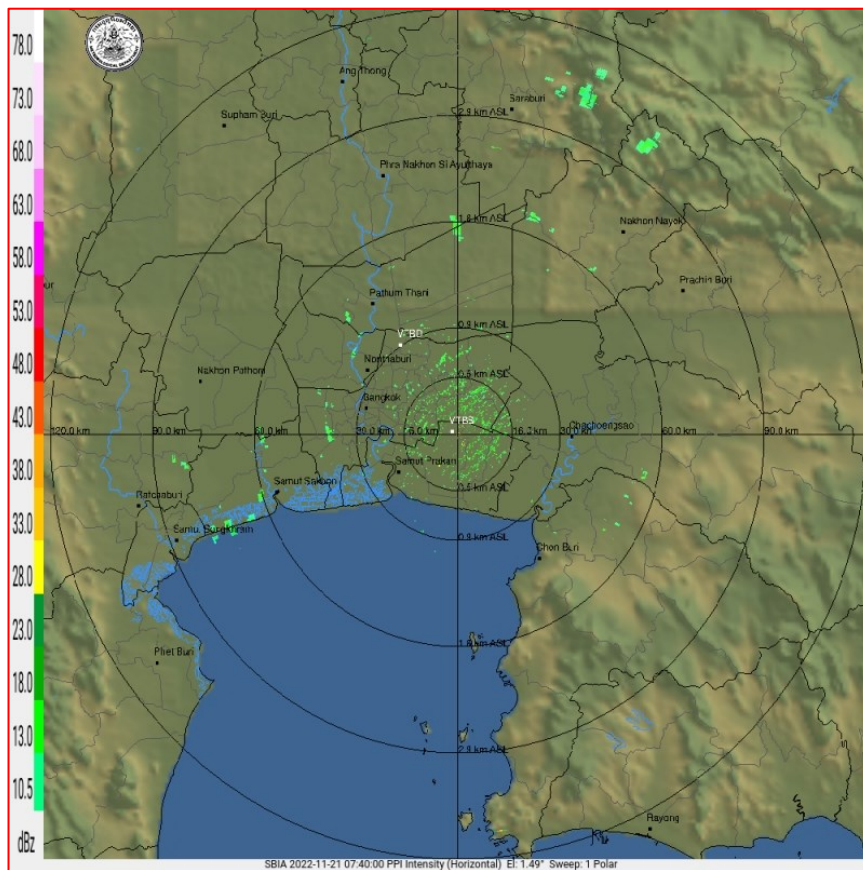
2. สถานการณ์ฝน

จากข้อมูลสถานการณ์ฝนในพื้นที่ลุ่มน้ำเจ้าพระยาของวันที่ 20 พฤศจิกายน 2565 จากกรมทรัพยากรน้ำ กรมอุตุนิยมวิทยา กรมชลประทาน และสถาบันสารสนเทศทรัพยากรน้ำ (องค์การมหาชน) พบว่ามีปริมาณฝนตกในพื้นที่ลุ่มน้ำเจ้าพระยา

ข้อมูลสถานการณ์ฝนในพื้นที่ลุ่มน้ำเจ้าพระยา ณ วันที่ 20 พฤศจิกายน 2565 เวลา 07.00 น.

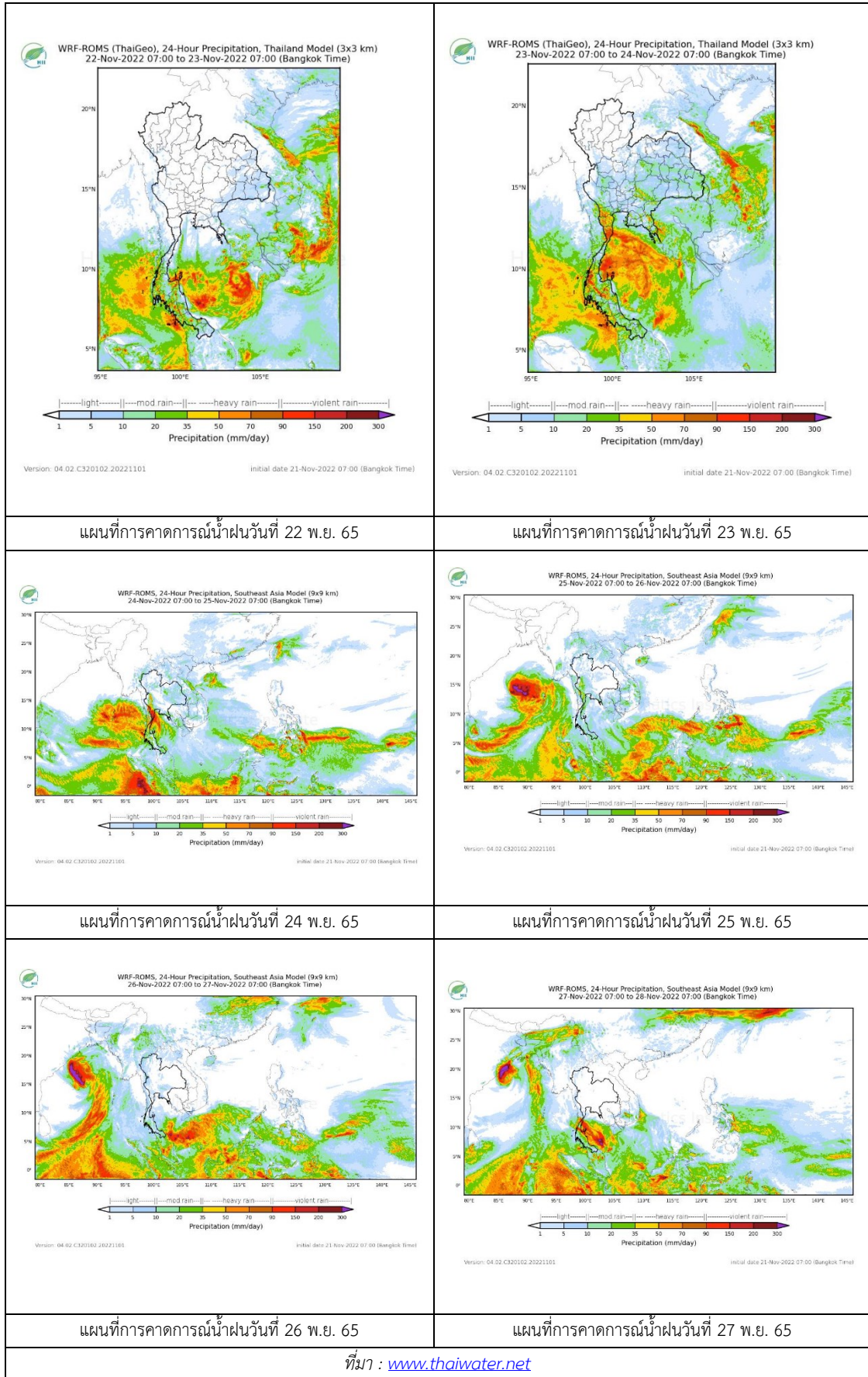
ลุ่มน้ำ	จังหวัด*	ปริมาณฝน 24 ชม.(มม.)
เจ้าพระยา	นครสวรรค์	ไม่มีฝน
	พระนครศรีอยุธยา	ไม่มีฝน
	ปทุมธานี (สภช.)	ไม่มีฝน
	ลพบุรี	ไม่มีฝน
	กรุงเทพฯ (บางนา สภช.)	1.3

หมายเหตุ “ - ” คือ ยังไม่ได้รับรายงาน, *จังหวัดมีพื้นที่ลุ่มน้ำมากกว่าร้อยละ 50 ขึ้นไป



ภาพเรดาร์ตรวจอากาศ “สถานีสุวรรณภูมิ”
ณ วันที่ 21 พฤศจิกายน 2565 เวลา 14.40 น.
(ที่มา : กรมอุตุนิยมวิทยา <https://weather.tmd.go.th/phs.php>)

สถานการณ์น้ำฝน (แผนภาพคาดการณ์ฝนล่วงหน้าความละเอียดสูง WRF-ROMS Model)



ที่มา : www.thaiwater.net

3. ข้อมูลปริมาณน้ำในลำน้ำ

สถานการณ์น้ำท่า 17 – 21 พ.ย. 2565 ที่มา: กรมชลประทาน)

สถานี	แม่น้ำ	อำเภอ	จังหวัด	ระดับตลิ่ง	พฤษ	ศุกร	เสาร์	อาทิตย์	จันทร์	แนวโน้ม (เพิ่ม/ลด)
				ปริมาณน้ำ (ลบ.ม./วิ.)	17 พ.ย.	18 พ.ย.	19 พ.ย.	20 พ.ย.	21 พ.ย.	
C.2	เจ้าพระยา	เมือง	นครสวรรค์	26.20	19.44	19.25	19.10	18.99	-	ลดลง
				3590.00	772.00	717.00	-	-	-	
C.13	เจ้าพระยา	สรรพยา	ชัยนาท	16.34	9.09	5.86	8.40	7.98	-	ลดลง
				2840.00	650.00	545.00	-	-	-	
C.3	เจ้าพระยา	เมือง สิงห์บุรี	สิงห์บุรี	13.40	6.11	5.83	5.50	5.13	-	ลดลง
				2900.00	683.00	628.00	-	-	-	
C.35	เจ้าพระยา	พระนครศรีอยุธยา	พระนครศรีอยุธยา	4.58	2.41	2.36	2.17	2.04	-	ลดลง
				1179.00	631.00	618.00	-	-	-	
C.36	เจ้าพระยา	บางบาล	พระนครศรีอยุธยา	4.00	3.43	3.34	3.09	2.91	-	ลดลง
				420.00	302.00	291.00	-	-	-	
C.37	เจ้าพระยา	บางบาล	พระนครศรีอยุธยา	1.65	2.81	2.74	2.56	2.43	-	ลดลง
				44.00	81.00	79.00	-	-	-	

*** ยังไม่ได้รับรายงาน

	
<p>บ้านป้อม ต.บ้านป้อม อ.พระนครศรีอยุธยา จ.พระนครศรีอยุธยา (ลุ่มน้ำเจ้าพระยา)</p>	<p>อุทัยใหม่ ต.สะแกกรัง อ.เมือง จ.อุทัยธานี (ลุ่มน้ำเจ้าพระยา)</p>
	
<p>บ้านทับกฤช ต.ทับกฤชใต้ อ.ชุมแสง จ.นครสวรรค์ (ลุ่มน้ำเจ้าพระยา)</p>	<p>สะพานเดชาวงศ์ ต.ปากน้ำโพธิ์ อ.เมือง จ.นครสวรรค์ (ลุ่มน้ำเจ้าพระยา)</p>

	
<p>วัดโคกจันทร์ ต.โพนางดำ อ.สรรพยา จ.ชัยนาท (ลุ่มน้ำเจ้าพระยา)</p>	<p>สะพานปรีดีธำรงค์ ต.หัวรอ อ.พระนครศรีอยุธยา จ.พระนครศรีอยุธยา (ลุ่มน้ำเจ้าพระยา)</p>
	
<p>บ้านหาดเสลา ต.หัวดง อ.เก้าเลี้ยว จ.นครสวรรค์ (ลุ่มน้ำเจ้าพระยา)</p>	

ปริมาณน้ำในลำน้ำในพื้นที่ลุ่มน้ำเจ้าพระยา

(หมายเหตุ ที่มา : <http://mekhala.dwr.go.th/cctv/>)

4. สรุป

- รายงานสถานการณ์น้ำลุ่มน้ำเจ้าพระยาวันที่ 21 พฤศจิกายน 2565
- สถานการณ์น้ำในลุ่มน้ำเจ้าพระยาอยู่ในภาวะปกติ ระดับน้ำในลำน้ำส่วนใหญ่มีแนวโน้มลดลง