



## รายงานการเฝ้าระวังติดตามสถานการณ์น้ำและความช่วยเหลือ ศูนย์ปฏิบัติการทรัพยากรธรรมชาติและสิ่งแวดล้อม (ด้านทรัพยากรน้ำ) กระทรวงทรัพยากรธรรมชาติและสิ่งแวดล้อม

กองวิเคราะห์และประเมินสถานการณ์น้ำ กรมทรัพยากรน้ำ

โทรศัพท์ ๐ ๒๒๗๑ ๖๐๐๐ ต่อ ๖๔๔๕ โทรสาร ๐ ๒๒๙๘ ๖๖๒๙ [www.dwr.go.th](http://www.dwr.go.th) IDLine: mekhalawoc Email: mekhala@dwr.mail.go.th

ศูนย์เทคโนโลยีสารสนเทศทรัพยากรน้ำบาดาล กรมทรัพยากรน้ำบาดาล

โทรศัพท์ ๐ ๒๖๖๖ ๗๐๙๐ โทรสาร ๐ ๒๖๖๖ ๗๑๐๐ [www.dgr.go.th](http://www.dgr.go.th) Email: itcenter@dgr.mail.go.th

สำนักงานนโยบายและแผนทรัพยากรธรรมชาติและสิ่งแวดล้อม

โทรศัพท์ ๐ ๒๒๖๕๖๕๐๐ [www.onep.go.th](http://www.onep.go.th) Email: [webmaster@onep.go.th](mailto:webmaster@onep.go.th)

กรมทรัพยากรธรณี

โทรศัพท์ ๐ ๒๖๒๑๙๕๐๐ [www.dmr.go.th](http://www.dmr.go.th) Email: [webmaster@dmr.mail.go.th](mailto:webmaster@dmr.mail.go.th)

รายงานฉบับที่ ๖๔๙/๒๕๖๕

เวลา ๐๘.๐๐ น.

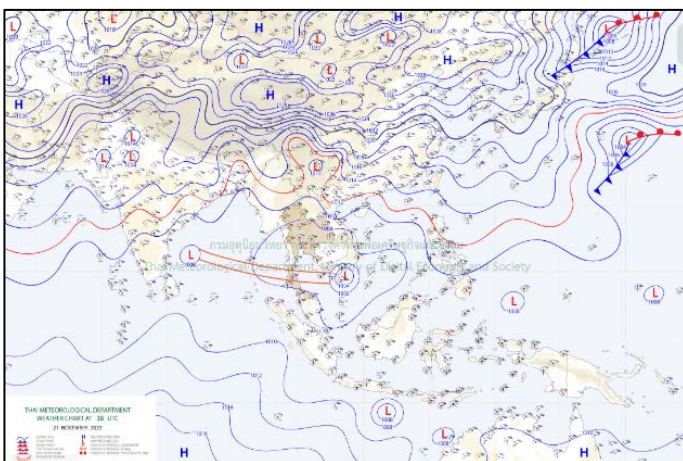
วันที่ ๒๒ พฤศจิกายน ๒๕๖๕

เรียน รว.ทส. เลขาธิการ รว.ทส. ที่ปรึกษา รว.ทส. ปกท.ทส. รอง ปกท.ทส. อทท. อทบ. และหน่วยงานที่เกี่ยวข้อง

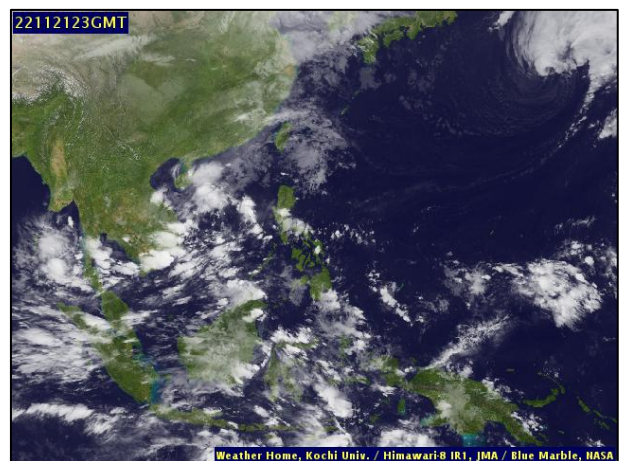
### ๑. สภาวะอากาศ เวลา ๑๑.๐๐ น. (กรมอุตุนิยมวิทยา)

พยากรณ์อากาศ ๒๔ ชั่วโมงข้างหน้า หย่อมความกดอากาศต่ำกำลังแรงปกคลุมบริเวณชายฝั่งประเทศเวียดนามตอนล่าง มีแนวโน้มจะเคลื่อนผ่านปลายแหลมญวนและเข้าสู่อ่าวไทยในช่วงวันที่ ๒๒-๒๓ พ.ย. ๖๕ ประกอบกับร่องมรสุมพาดผ่านภาคใต้ตอนกลาง ลักษณะเช่นนี้ทำให้ภาคตะวันออกเฉียงเหนือตอนล่าง ภาคตะวันออก และภาคใต้ฝั่งตะวันออกมีฝนตกหนักบางแห่ง โดยมีฝนตกหนักมากในภาคใต้ฝั่งตะวันตก ขอให้ประชาชนบริเวณดังกล่าวระวังอันตรายจากฝนตกหนักถึงหนักมาก และฝนที่ตกสะสมซึ่งอาจทำให้เกิดน้ำท่วมฉับพลัน น้ำป่าไหลหลาก และน้ำล้นตลิ่ง โดยเฉพาะพื้นที่ลาดเชิงเขาใกล้ทางน้ำไหลผ่านและพื้นที่ลุ่ม สำหรับลมตะวันออกเฉียงใต้ในระดับบนยังคงพัดปกคลุมประเทศไทยตอนบน ส่งผลให้ภาคเหนือ ภาคตะวันออกเฉียงเหนือตอนล่าง ภาคกลางรวมทั้งกรุงเทพมหานครและปริมณฑล มีฝนฟ้าคะนองเกิดขึ้นได้บางพื้นที่ ขอให้ประชาชนบริเวณประเทศไทยตอนบนดูแลรักษาสุขภาพเนื่องจากสภาวะอากาศที่เปลี่ยนแปลงไว้ด้วย

สำหรับคลื่นลมบริเวณทะเลอันดามันและอ่าวไทยมีกำลังแรงขึ้น โดยอ่าวไทยตอนล่างมีคลื่นสูง ๒-๓ เมตร บริเวณที่มีฝนฟ้าคะนองคลื่นสูงมากกว่า ๓ เมตร บริเวณอ่าวไทยตอนบนคลื่นสูง ๑-๒ เมตร บริเวณที่มีฝนฟ้าคะนองคลื่นสูงมากกว่า ๒ เมตร ขอให้ชาวเรือในบริเวณดังกล่าวเดินเรือด้วยความระมัดระวัง และเรือเล็กบริเวณอ่าวไทยตอนล่างควรงดออกจากฝั่งในระยะนี้ไว้ด้วย

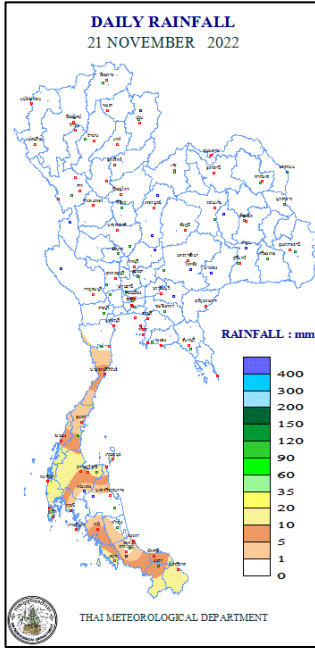


แผนที่อากาศ วันที่ ๒๒ พ.ย. ๒๕๖๕ เวลา ๐๑.๐๐ น.



ภาพถ่ายดาวเทียม วันที่ ๒๒ พ.ย. ๒๕๖๕ เวลา ๐๖.๐๐ น.

๒. ปริมาณฝนสะสม ณ เวลา ๐๗.๐๐น.(เมื่อวาน) - ๐๗.๐๐ น.(วันนี้) (กรมอุตุนิยมวิทยา)



จุดตรวจวัด	ปริมาณฝน (มม.)
จ.ภูเก็ต	๓๙.๒
จ.พังงา (ตะกั่วป่า)	๒๖.๖
จ.สุราษฎร์ธานี (สภข.)	๑๔.๒
จ.สตูล	๑๔.๒
จ.นราธิวาส	๑๔.๐
จ.ปัตตานี	๙.๗
จ.ระนอง	๘.๔

๓. ปริมาณฝนสะสมของพื้นที่ลาดเชิงเขา ๑๒ ชม. ที่ผ่านมา (กรมทรัพยากรน้ำ)

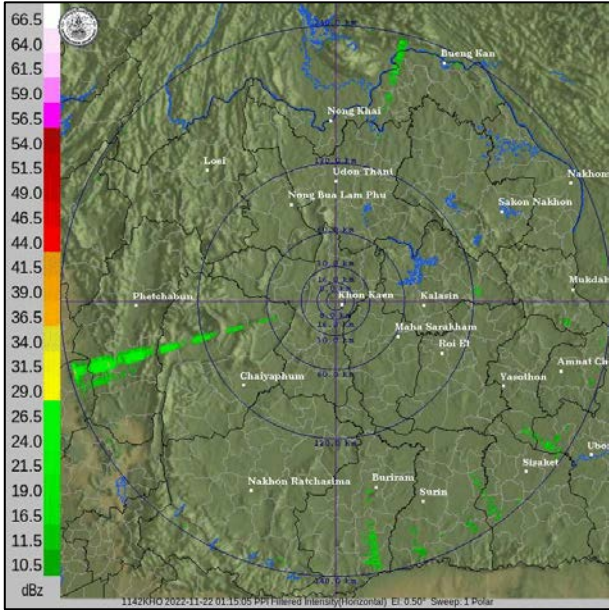
รหัสสถานี	จุดตรวจวัด	ปริมาณฝน (มม./๑๒ ชม.)
STN๐๕๐๙	บ้านโนนปง ต.อ่าวตง อ.วังวิเศษ จ.ตรัง	๔๘.๐
STN๑๗๗๑	บ้านโละดุกยง ต.ศาลาด่าน อ.เกาะลันตา จ.กระบี่	๓๙.๕
STN๐๒๘๘	บ้านบางหวาน ต.กมลา อ.กะทู้ จ.ภูเก็ต	๓๖.๐
STN๐๑๐๙	บ้านหมากปรก ต.ไม้ขาว อ.ถลาง จ.ภูเก็ต	๓๔.๕
STN๐๒๑๙	บ้านช่องเหียง ต.บ้านนิคม อ.บางขัน จ.นครศรีธรรมราช	๓๓.๐
STN๑๗๓๕	บ้านย่านอุดม ต.ลำทับ อ.ลำทับ จ.กระบี่	๒๖.๕
STN๐๘๑๗	บ้านเคียมงาม ต.บ้านลำนาว อ.บางขัน จ.นครศรีธรรมราช	๒๒.๐
STN๐๖๙๕	บ้านเขาพลู ต.บางสัก อ.กันตัง จ.ตรัง	๒๑.๕
STN๑๖๗๖	บ้านเหนือ ต.กำพวน อ.สุขสำราญ จ.ระนอง	๒๐.๕
STN๑๗๒๓	บ้านป่าคลอก ต.ป่าคลอก อ.ถลาง จ.ภูเก็ต	๑๙.๐

๔. ค่าความชื้นในดิน (กรมทรัพยากรน้ำ/คณะกรรมการเฝ้าระวังน้ำ)

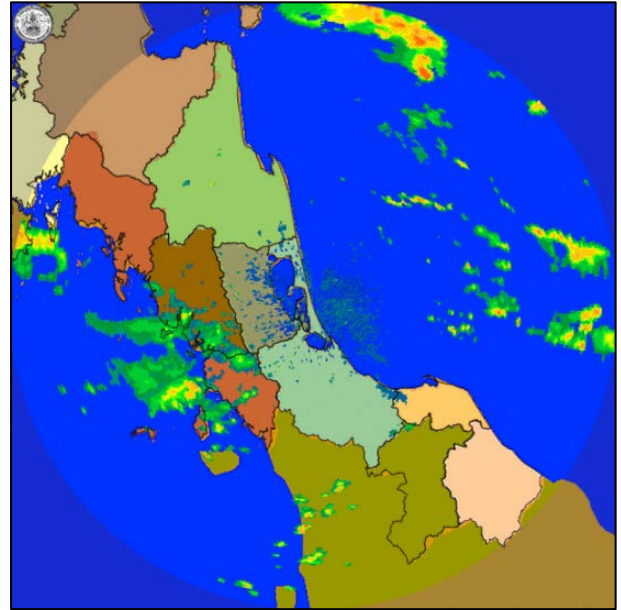
ภูมิภาค	ความชื้นในดิน [-] ๑๔ ก.ย. ๖๕	ความชื้นในดิน [-] ๑๔ พ.ย. ๖๕	แนวโน้ม
เหนือ	๔๐-๖๐	๒๐-๔๐	ลดลง
กลาง	๘๐-๑๐๐	๒๐-๔๐	ลดลง
ตะวันออกเฉียงเหนือ	๔๐-๖๐	๒๐-๔๐	ลดลง
ตะวันออก	๔๐-๖๐	๔๐-๖๐	ลดลง
ตะวันตก	๒๐-๔๐	๒๐-๔๐	เพิ่มขึ้น
ใต้	๔๐-๖๐	๖๐-๘๐	เพิ่มขึ้น

หมายเหตุ : ความชื้นในดิน ๐ หมายถึง ดินที่แห้งสนิท และ ๑๐๐ หมายถึง ดินที่อิ่มน้ำ

๕. เรดาร์ตรวจอากาศ ณ วันที่ ๒๒ พฤศจิกายน ๒๕๖๕ (กรมอุตุนิยมวิทยา)



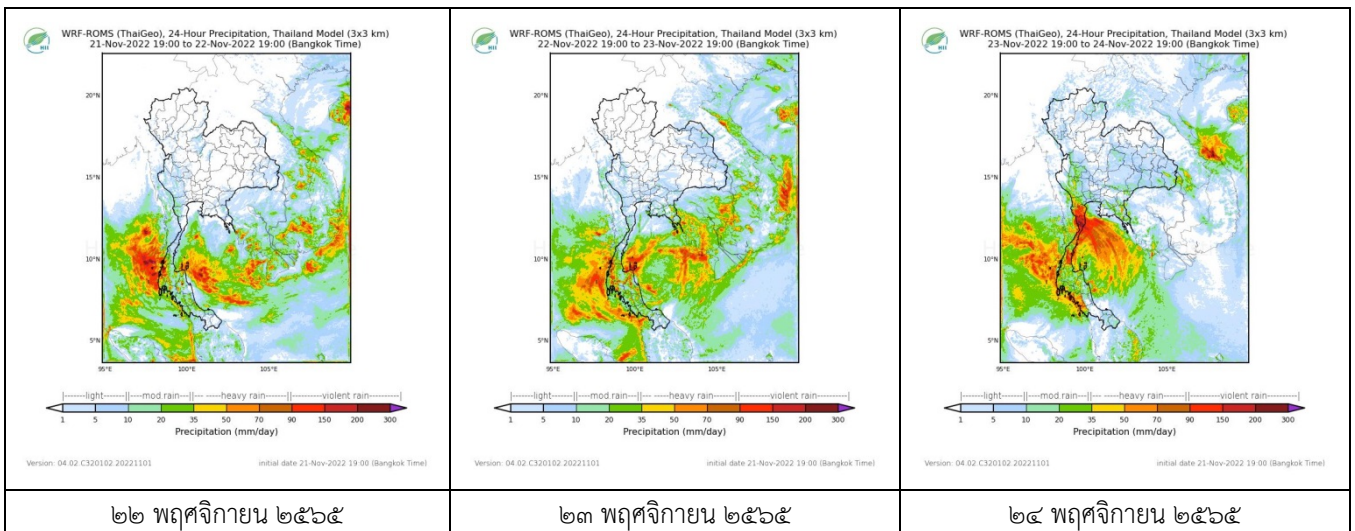
สถานีขอนแก่น เวลา ๐๘.๑๕ น.



สถานีสทิงพระ จ.สงขลา เวลา ๐๘.๑๕ น.

จากเรดาร์ตรวจอากาศพบว่ามียกลุ่มเมฆฝนบริเวณภาคใต้ของประเทศไทย

๖. แผนภาพคาดการณ์ฝนล่วงหน้า ๓ วัน (สถาบันสารสนเทศทรัพยากรน้ำ (องค์การมหาชน))



๗. สถานการณ์น้ำในแหล่งเก็บกักน้ำ ณ วันที่ ๒๒ พฤศจิกายน ๒๕๖๕ (กรมชลประทาน กรมทรัพยากรน้ำ และสทช.)

๗.๑ ปริมาณน้ำในอ่างฯ ๕๘,๙๗๑ ล้าน ลบ.ม. คิดเป็นร้อยละ ๘๓ (ปริมาณน้ำใช้การได้ ๓๕,๔๓๔ ล้าน ลบ.ม. คิดเป็นร้อยละ ๗๕) ปริมาณน้ำในอ่างฯ เทียบกับปี ๒๕๖๔ (๕๔,๗๔๔ ล้าน ลบ.ม. คิดเป็นร้อยละ ๗๗) มากกว่าปี ๒๕๖๔ จำนวน ๔,๒๒๗ ล้าน ลบ.ม. ปริมาณน้ำไหลลงอ่างฯ จำนวน ๗๑.๙๙ ลบ.ม. ปริมาณน้ำระบาย จำนวน ๗๘.๗๒ ล้าน ลบ.ม. สามารถรับน้ำได้อีก ๑๒,๐๖๕ ล้าน ลบ.ม.

อ่างเก็บน้ำ	ความจุที่ รณ. (ล้าน ลบ.ม.)	ปริมาณ น้ำในอ่าง		ปริมาณ น้ำใช้การได้		ปริมาณ น้ำไหลลงอ่าง		ปริมาณ น้ำระบาย		ปริมาณ น้ำรับได้อีก (ล้าน ม. <sup>๓</sup> ) <small>(ความจุที่รณ- ปริมาณน้ำ ปัจจุบัน)</small>
		ปริมาณ (ล้าน ม. <sup>๓</sup> )	% น้ำ เก็บ กัก	ปริมาณ (ล้าน ม. <sup>๓</sup> )	% น้ำ ใช้ การ	วันนี้ (ล้าน ม. <sup>๓</sup> )	เมื่อวาน (ล้าน ม. <sup>๓</sup> )	วันนี้ (ล้าน ม. <sup>๓</sup> )	เมื่อวาน (ล้าน ม. <sup>๓</sup> )	
๑.ภูมิพล	๑๓,๔๖๒	๑๒,๑๓๒	๙๐	๘,๓๓๒	๘๖	๑๔.๘๔	๑๗.๘๐	๘.๐๐	๘.๐๐	๑,๓๓๐
๒.สิริกิติ์	๙,๕๑๐	๖,๘๒๔	๗๒	๓,๙๗๔	๖๐	๕.๓๓	๙.๗๔	๙.๐๐	๘.๙๙	๒,๖๘๖
๓.จุฬารัตน์	๑๖๔	๑๕๐	๙๑	๑๑๓	๘๙	๐.๒๓	๐.๑๓	๐.๐๐	๐.๐๐	๑๔
๔.อุบลรัตน์	๒,๔๓๑	๒,๔๖๓	๑๐๑	๑,๘๘๒	๑๐๒	๒.๖๓	๐.๐๐	๑๓.๐๒	๑๔.๑๒	เติมความจุ



๕.ลำปาง	๑,๙๘๐	๑,๗๘๐	๙๐	๑,๖๘๐	๘๙	๑.๖๙	๐.๐๐	๐.๑๙	๐.๑๙	๒๐๐
๖.สุรินทร์	๑,๙๖๖	๑,๗๔๒	๘๙	๙๑๐	๘๐	๐.๘๘	๐.๐๐	๐.๐๐	๐.๐๐	๒๒๔
๗.ป่าสักชลสิทธิ์	๙๖๐	๙๖๐	๑๐๐	๙๕๗	๑๐๐	๑.๐๐	๑.๐๐	๐.๔๔	๐.๔๔	เพิ่มความจุ
๘.ศรีนครินทร์	๑๗,๗๔๕	๑๕,๙๕๙	๙๐	๕,๖๙๔	๗๖	๑๑.๕๕	๑๒.๗๑	๑๑.๐๐	๑๑.๐๘	๑,๗๘๖
๙.วชิราลงกรณ์	๘,๘๖๐	๖,๑๖๙	๗๐	๓,๑๕๗	๕๔	๓.๕๗	๓.๕๐	๙.๑๒	๙.๐๗	๒,๖๙๑
๑๐.ขุนด่านปราการชล	๒๒๔	๒๒๑	๙๘	๒๑๖	๙๘	๐.๐๕	๐.๑๒	๐.๑๘	๐.๑๗	๓
๑๑.รัชชประภา	๕,๖๓๙	๓,๗๕๗	๖๗	๒,๔๐๕	๕๖	๔.๕๔	๓.๘๐	๒.๘๑	๔.๘๙	๑,๘๘๒
๑๒.บางกลาง	๑,๔๕๔	๙๓๙	๖๕	๖๖๒	๕๖	๙.๒๔	๙.๗๘	๑๒.๑๔	๑๒.๒๕	๕๑๕

๗.๒ อ่างเก็บน้ำขนาดกลาง ๔๓๕ แห่ง มีปริมาณน้ำ ๔,๘๘๓ ล้าน ลบ.ม. (๙๐%) ปริมาณน้ำใช้การ ๔,๔๖๕ ล้าน ลบ.ม. (๘๙%)

๗.๓ แหล่งน้ำในพื้นที่นอกเขตชลประทาน ๑๐๒,๐๙๙ แห่ง มีปริมาณน้ำรวม ๗,๗๒๙ ล้าน ลบ.ม. (๙๑%)

๗.๔ แหล่งน้ำขนาดเล็กนอกเขตชลประทาน ๑๓๘ แห่ง ตรวจวัดโดยกรมทรัพยากรน้ำ เริ่มต้นฤดูแล้ง มีปริมาณน้ำ ๒๖๐.๑๐ ล้าน ลบ.ม.

(๙๕%) ปริมาณน้ำปัจจุบัน ๒๔๘.๕๐ ล้าน ลบ.ม. (๙๑%)

ภูมิภาค	จำนวน (แห่ง)	ปริมาณรวม (ล้าน ลบ.ม.)	ปริมาณน้ำ (ล้าน ลบ.ม.)							
			เดือน						ปัจจุบัน	
			พ.ค. ๖๕	มิ.ย. ๖๕	ก.ค. ๖๕	ส.ค. ๖๕	ก.ย. ๖๕	๓ ต.ค. ๖๕	๑๔ พ.ย. ๖๕	ร้อยละ
เหนือ	๑๗,๒๔๙	๑,๑๐๓	๕๔๔.๐๒	๖๐๙.๖๙	๕๗๓.๐๖	๗๖๔.๙๖	๗๙๘.๔๐	๙๕๗.๕๕	๙๔๑.๐๙	๙๖
ตะวันออกเฉียงเหนือ	๕๔,๕๕๗	๓,๕๖๔	๒,๔๗๕.๐๕	๒,๘๐๙.๗๔	๒,๕๕๓.๙๑	๓,๔๕๕.๒๑	๓,๕๐๓.๕๒	๔,๔๔๑.๕๕	๓,๙๑๓.๗๔	๙๑
กลาง	๑๖,๓๖๗	๑,๑๓๗	๙๖๗.๓๘	๙๔๐.๔๕	๘๖๗.๕๔	๑,๐๙๕.๓๕	๑,๐๘๓.๗๑	๑,๔๖๘.๓๓	๑,๕๐๓.๕๖	๙๓
ตะวันออก	๗,๘๐๔	๖๓๕	๖๑๐.๑๕	๕๘๘.๐๙	๕๓๔.๒๓	๗๗๓.๙๙	๗๔๕.๒๑	๙๖๑.๓๙	๙๘๓.๓๓	๙๘
ตะวันตก	๒,๕๐๖	๗๑๑	๑๔๐.๕๘	๑๓๖.๓๔	๑๓๒.๐๓	๑๑๖.๔๐	๑๑๔.๘๐	๑๑๗.๒๑	๑๖๖.๒๒	๑๐๑
ใต้	๓,๖๒๖	๑,๓๑๙	๒๗๘.๖๖	๒๖๖.๕๐	๒๕๐.๓๐	๒๒๖.๓๑	๒๑๙.๑๑	๒๐๗.๕๘	๒๑๕.๑๔	๖๓
รวม	๑๐๒,๐๙๙.๐๐	๘,๔๗๐	๕,๐๑๕.๘๓	๕,๓๕๐.๘๐	๔,๙๐๑.๐๘	๖,๔๓๑.๒๒	๖,๔๖๔.๗๖	๘,๑๕๓.๖๑	๗,๗๒๙.๐๘	๙๑

๘. สถานการณ์น้ำในประเทศ ณ วันที่ ๑๖ - ๒๒ พฤศจิกายน ๒๕๖๕ (กรมชลประทาน)

สถานี	แม่น้ำ	อำเภอ	จังหวัด	ระดับตลิ่ง (ม. รทก.)	ระดับน้ำ (ม.รทก.)				แนวโน้ม	เปรียบเทียบระดับตลิ่ง
					เสาร์	อาทิตย์	จันทร์	อังคาร		
					๑๙ พ.ย.	๒๐ พ.ย.	๒๑ พ.ย.	๒๒ พ.ย.		
P.๑	ปิง	เมือง	เชียงใหม่	๓.๗๐	๑.๕๒	๑.๕๘	๑.๔๓	๑.๖๐	เพิ่มขึ้น	- ๒.๑๐
W.๑C	วัง	เมือง	ลำปาง	๕.๒๐	๐.๔๒	๐.๔๒	๐.๔๑	๐.๔๒	เพิ่มขึ้น	- ๔.๗๘
Y.๑๖	ยม	บางระกำ	พิษณุโลก	๗.๓๐	๓.๗๔	๔.๓๕	๔.๓๗	๔.๓๒	ลดลง	- ๒.๙๘
N.๗A	น่าน	เมือง	พิจิตร	๙.๘๗	๒.๓๓	๒.๔๗	๒.๔๓	๒.๒๖	ลดลง	- ๗.๖๑
C.๒	เจ้าพระยา	เมือง	นครสวรรค์	๒๕.๗๐	๑๙.๑๐	๑๘.๙๙	***	๑๘.๘๕	ลดลง	- ๗.๓๕
C.๑๓	เจ้าพระยา	สรรพยา	ชัยนาท	๑๖.๓๔	๘.๔๐	๗.๙๘	***	๗.๓๖	ลดลง	- ๘.๙๘
M.๖A	มูล	สตึก	บุรีรัมย์	๗.๙๕	๔.๕๔	๔.๓๘	๔.๒๓	๔.๑๓	ลดลง	- ๓.๘๒
M.๑๙๑	ลำตะคอง	เมือง	นครราชสีมา	๓.๕๐	๑.๑๖	๑.๑๕	๑.๐๖	๑.๑๔	เพิ่มขึ้น	- ๒.๓๖
M.๗	มูล	เมือง	อุบลราชธานี	๗.๐๐	๗.๒๐	๗.๐๖	๖.๙๒	๖.๗๗	ลดลง	- ๐.๒๓
M.๖๙	ลำเซบก	ตระการพืชผล	อุบลราชธานี	๗.๓๐	๕.๕๖	๕.๕๔	***	***	***	***
X.๖๔	คลองท่าแซะ	ท่าแซะ	ชุมพร	๑๗.๑๓	๑๐.๕๓	๙.๕๕	๙.๗๙	๘.๘๖	ลดลง	- ๘.๒๗
X.๑๔๙	คลองกลาย	นบพิตำ	นครศรีธรรมราช	๓๓.๙๖	๒๗.๗๖	๒๗.๖๙	๒๗.๕๘	๒๗.๕๒	ลดลง	- ๖.๔๔
X.๒๗๔	แม่น้ำโก-ลก	แว้ง	นราธิวาส	๒๓.๕๐	๒๐.๒๗	๑๙.๑๙	๑๙.๐๗	๑๘.๙๓	ลดลง	- ๔.๕๗
X.๓๗A	แม่น้ำตาปี	พระแสง	สุราษฎร์ธานี	๑๑.๗๐	๗.๙๗	๗.๙๙	๘.๐๘	๘.๒๐	เพิ่มขึ้น	- ๓.๕๐

\*\*\* ยังไม่ได้รับรายงาน

### ๙. สถานการณ์น้ำในพื้นที่ลุ่มน้ำโขง ณ วันที่ ๒๒ พฤศจิกายน ๒๕๖๕ (คณะกรรมการจัดการแม่น้ำโขง)

สถานี	ระดับอ้างอิง (ม.รทก.)	ระดับตลิ่ง (ม.)	ระดับน้ำ (ม.)					เปรียบเทียบระดับตลิ่ง (ม.)	ผลต่างของระดับน้ำ (ม.)		แนวโน้ม
			๑๘ พ.ย.	๑๙ พ.ย.	๒๐ พ.ย.	๒๑ พ.ย.	๒๒ พ.ย.		๓ วันย้อนหลัง	๕ วันย้อนหลัง	
อ.เชียงแสน จ.เชียงราย	๓๕๗.๑๑๐	๑๒.๘๐	๒.๕๔	๒.๕๕	๒.๖๐	๒.๕๓	๒.๔๙	-๑๐.๓๑	-๐.๑๑	-๐.๐๕	ลดลง
อ.เชียงคาน จ.เลย	๑๙๔.๑๑๘	๑๖.๐๐	๕.๘๖	๕.๘๐	๕.๖๑	๕.๗๐	๕.๖๗	-๑๐.๓๓	๐.๐๖	-๐.๑๙	ลดลง
อ.เมือง จ.หนองคาย	๑๕๓.๖๔๘	๑๒.๒๐	๒.๕๒	๒.๖๒	๒.๖๘	๒.๕๒	๒.๕๐	-๙.๗	-๐.๑๘	-๐.๐๒	ลดลง
อ.เมือง จ.นครพนม	๑๓๒.๖๘๐	๑๒.๐๐	๑.๙๗	๒.๐๐	๑.๙๙	๑.๙๗	๑.๙๙	-๑๐.๐๑	๐.๐๐	๐.๐๒	เพิ่มขึ้น
อ.เมือง จ.มุกดาหาร	๑๒๔.๒๑๙	๑๒.๕๐	๒.๑๔	๒.๑๘	๒.๒๑	๒.๒๐	๒.๑๗	-๑๐.๓๓	-๐.๐๔	๐.๐๓	ลดลง
อ.โขงเจียม จ.อุบลราชธานี	๘๙.๐๓๐	๑๔.๕๐	๔.๐๗	๔.๐๔	๔.๐๒	๔.๐๑	๓.๙๗	-๑๐.๕๓	-๐.๐๕	-๐.๑๐	ลดลง

\*\*\*ไม่มีสถานการณ์

### ๑๐. สถานการณ์เตือนภัย Early Warning ณ วันที่ ๒๒ พฤศจิกายน ๒๕๖๕ (กรมทรัพยากรน้ำ)

การแจ้งเตือน	สถานี	การแจ้งเตือน	ช่วงเวลา
เตือนสีแดง (อพยพ)	-	-	-
เตือนสีเหลือง (เตือนภัย)	-	-	-
เตือนสีเขียว (เฝ้าระวัง)	-	-	-

\*\*\*ไม่มีสถานการณ์

### ๑๑. พื้นที่ติดตามและเฝ้าระวังสถานการณ์ธรณีพิบัติภัย ณ วันที่ ๒๒ พฤศจิกายน ๒๕๖๕ (กรมทรัพยากรธรณี)

เนื่องจากในพื้นที่เสี่ยงภัยดินถล่มมีปริมาณน้ำฝนไม่ถึงเกณฑ์การเฝ้าระวัง ประกอบกับไม่มีพื้นที่คาดการณ์ปริมาณน้ำฝนที่อาจก่อให้เกิดดินถล่มล่วงหน้า จึงไม่มีพื้นที่ติดตามสถานการณ์ธรณีพิบัติภัยดินถล่มและน้ำป่าไหลหลาก

### ๑๒. เหตุการณ์วิกฤตน้ำปัจจุบัน ณ วันที่ ๒๒ พฤศจิกายน ๒๕๖๕ [เวลา ๑๕.๐๐ น.(เมื่อวาน) - ๐๘.๐๐ น. (วันนี้)]

ไม่มีสถานการณ์

### ๑๓. สถานการณ์ภาวะน้ำท่วม และสถานการณ์ฝนแล้ง/ฝนทิ้งช่วง ณ วันที่ ๒๒ พฤศจิกายน ๒๕๖๕ (ปก.)

#### สถานการณ์อุทกภัย

สถานการณ์จากมรสุมตะวันตกเฉียงใต้พัดปกคลุมทะเลอันดามัน ประเทศไทย และอ่าวไทย ทำให้มีฝนตกหนัก ถึงหนักมากกับมีลมแรง บริเวณภาคเหนือ ภาคตะวันออกเฉียงเหนือ ภาคกลาง ภาคตะวันออก ภาคใต้และอ่าวไทย และความกดอากาศสูงหรือมวลอากาศเย็นกำลังปานกลางจากประเทศจีนยังคงปกคลุมประเทศไทยตอนบน ประกอบกับร่องมรสุมพาดผ่านภาคใต้ตอนกลาง รวมถึงมีการระบายน้ำจากเขื่อนลงแม่น้ำสายหลัก และลำน้ำสาขา ซึ่งส่งผลให้เกิดน้ำท่วมฉับพลัน น้ำป่าไหลหลาก น้ำล้นตลิ่ง และน้ำท่วมขัง ระหว่างวันที่ ๒๘ ก.ย. - ๒๒ พ.ย. ๖๕ จำนวน ๕๙ จ. ๓๕๓ อ. ๑,๘๗๙ ต. ๑๑,๗๗๐ ม. ประชาชนได้รับผลกระทบ ๕๒๘,๐๖๓ ครัวเรือน มีผู้เสียชีวิต ๑๒ ราย (จ.ศรีสะเกษ ๓ ราย จ.เพชรบูรณ์ ๒ ราย จ.พระนครศรีอยุธยา ๑ ราย จ.สิงห์บุรี ๖ ราย) ปัจจุบันยังคงมีสถานการณ์ ๓ จ. ๗ อ. ๘๓ ต. ๑๕๓ ม. ประชาชนได้รับผลกระทบ ๗,๔๓๕ ครัวเรือน

### ๑๔. ลักษณะอากาศ ๗ วันข้างหน้า (ระหว่างวันที่ ๒๐ - ๒๖ พฤศจิกายน ๒๕๖๕)

ในช่วงวันที่ ๒๑ - ๒๕ พ.ย. ๖๕ หย่อมความกดอากาศต่ำกำลังแรงบริเวณประเทศเวียดนามตอนล่างจะเคลื่อนเข้าปกคลุมอ่าวไทยตอนบน ทำให้ร่องมรสุมที่พาดผ่านบริเวณภาคใต้ตอนบนมีกำลังแรงขึ้น ส่งผลให้ประเทศไทยตอนบนและภาคใต้มีฝนเพิ่มขึ้น โดยมีฝนตกหนักบางแห่งในภาคเหนือ ภาคตะวันออกเฉียงเหนือ และภาคกลาง และมีฝนตกหนักมากบางแห่งในกรุงเทพมหานครและปริมณฑล ภาคตะวันออก และภาคใต้ สำหรับคลื่นลมบริเวณอ่าวไทยสูง ๒ - ๓ เมตร บริเวณที่มีฝนฟ้า

คะนองคลื่นสูงมากกว่า ๓ เมตร ส่วนคลื่นลมบริเวณทะเลอันดามันมีคลื่นสูง ๑-๒ เมตร บริเวณที่มีฝนฟ้าคะนองคลื่นสูงมากกว่า ๒ เมตร ส่วนในช่วงวันที่ ๒๖ - ๒๗ พ.ย. ๖๕ ร่องมรสุมที่พาดผ่านบริเวณภาคใต้ตอนบนมีกำลังอ่อนลง ในขณะที่ลมตะวันออกเฉียงใต้กำลังอ่อนพัดปกคลุมภาคเหนือตอนล่าง ภาคตะวันออกเฉียงเหนือตอนล่าง ภาคกลางรวมทั้งกรุงเทพมหานคร และปริมณฑล ภาคตะวันออก ทำให้ประเทศไทยมีฝนลดลง สำหรับคลื่นลมบริเวณอ่าวไทยมีกำลังอ่อนลง โดยทั้งบริเวณทะเลอันดามันและอ่าวไทยมีคลื่นสูง ๑ - ๒ เมตร และบริเวณฝนฟ้าคะนองมีคลื่นสูงประมาณ ๒ เมตร

**๑๕. ความช่วยเหลือภัยแล้งสะสมของกรมทรัพยากรน้ำ**

ความช่วยเหลือในพื้นที่ประสบปัญหาอุทกภัย ตั้งแต่วันที่ ๑ สิงหาคม ๒๕๖๕ - ๑๐ พฤศจิกายน ๒๕๖๕

หน่วยงาน	จังหวัด	ปริมาณการ สูบน้ำ (ลบ.ม.)	ปริมาณการ แจกจ่ายน้ำ สะอาด (ลิตร)	น้ำดื่ม บรรจุ ขวด (ขวด)	ประโยชน์ที่ได้รับ		
					อุปโภค-บริโภค		พื้นที่เกษตร (ไร่)
					ครัวเรือน	ประชากร	
สท.๑	กำแพงเพชร	-	-	๖๐๐	๑๕๐	๖๐๐	-
	ลำปาง	๑,๗๔๔,๐๐๐	๑๘,๐๐๐	๓,๖๐๐	๒๙๕	๑,๒๕๕	-
	แม่ฮ่องสอน	-	-	๑,๓๒๐	๒๕๕	๑,๐๗๐	-
	เชียงใหม่	-	-	๑,๘๐๐	-	-	-
	เชียงราย	-	๓๖,๐๐๐	๑,๘๐๐	๑๓๐	๖๕๐	-
สท.๒	กรุงเทพมหานคร	๘,๗๓๑,๘๐๐	-	-	-	-	-
	ปทุมธานี	๑๑,๕๒๑,๘๐๐	-	-	๗,๗๕๐	๑๖,๒๐๐	-
	สมุทรปราการ	๖๑๐,๔๐๐	-	-	-	-	-
	นนทบุรี	๓๙๐,๔๒๐	-	-	๕๐๐	๑,๕๐๐	-
	นครสวรรค์	๑,๗๔๒,๓๔๐	-	-	๑,๐๐๐	๑๑,๐๐๐	๕๑๐
	สิงห์บุรี	๒,๐๑๗,๙๘๐	-	-	๑๔๐	๒๕๐	-
	สระบุรี	๙๗๒,๐๐๐	-	-	๓,๙๙๓	๗,๘๘๘	-
	อุทัยธานี	๑๒๙,๖๐๐	-	-	-	-	-
สท.๓	ชัยนาท	๑๒๗,๙๘๐	-	-	-	-	-
	อุตรธานี	๑,๓๙๓,๕๐๐	-	-	๒,๑๕๙	๕,๕๓๑	๑๘๐
สท.๔	เลย	๔๐๐,๐๐๐	-	-	๑๐,๓๖๔	๒๑,๓๔๓	-
	มหาสารคาม	๑๗๔,๔๐๐	-	-	๕๑๓	๑,๗๕๙	-
สท.๕	ขอนแก่น	๓,๓๗๕,๙๐๐	-	-	๕,๑๔๗	๑๐,๑๕๕	-
	นครราชสีมา	๑,๑๓๓,๑๖๐	-	๖๐๐	๖๐	๒๐๐	-
สท.๖	ปราจีนบุรี	๒,๑๑๒,๖๓๔	-	-	๓๕๘	๑,๗๓๐	๘๐๐
	ระยอง	๖๖๗,๒๐๐	-	-	๒,๐๐๐	๘,๐๐๐	๓๐
สท.๗	ราชบุรี	๑,๙๒๓,๘๔๐	-	-	๔๒๓	๑,๑๘๑	๑,๓๕๔
	นครปฐม	๑,๓๖๔,๐๔๐	-	-	๒,๙๙๓	๗,๘๙๐	๓,๐๗๐
	สุพรรณบุรี	๖,๗๒๓,๗๔๐	-	-	๕,๒๐๕	๑๕,๔๘๘	๒๕,๗๕๐
สท.๘	อุตรดิตถ์	-	-	๕๐๐	-	-	-
	น่าน	-	-	๒,๐๐๐	-	-	-
	แพร่	-	-	๕๐๐	๖๑	๒๔๔	-
	พิษณุโลก	๑,๐๗๘,๙๔๐	-	๕๐๐	๑,๓๓๑	๕,๑๔๐	๒,๒๐๐
	สุโขทัย	๔๔,๑๖๐	-	-	๕๑๓	๑,๖๓๐	-
สท.๑๑	อุบลราชธานี	๒,๕๘๖,๙๐๐	-	๒๗๖	๖๙๖	๒,๖๓๕	๕๐
๓๐ จังหวัด		๕๐,๙๖๖,๗๓๔	๕๔,๐๐๐	๑๓,๔๙๖	๔๖,๐๓๖	๑๒๓,๓๓๙	๓๓,๙๔๔

## กระทรวงทรัพยากรธรรมชาติและสิ่งแวดล้อม วันที่ ๒๑ พฤศจิกายน ๒๕๖๕

๑. กรม ทรัพยากรน้ำ สำนักงาน สำนักงานทรัพยากรน้ำที่ ๑๑
๒. กิจกรรมที่ดำเนินการ ติดตั้งเครื่องสูบน้ำขนาด ๑๒ นิ้ว จำนวน ๑ เครื่อง เพื่อแก้ไขปัญหาความเดือดร้อนของประชาชนที่ได้รับจากสถานการณ์น้ำท่วมขังชุมชนซึ่งเป็นผลกระทบจากพายุโนรู ณ ชุมชนท่ากอไผ่ อ.วารินชำราบ จ.อุบลราชธานี โดยได้เข้าดำเนินการตั้งแต่วันที่ ๑๘ พ.ย. ๒๕๖๕ และจะดำเนินการจนจะสถานการณ์น้ำจะเข้าสู่สภาวะปกติ
๓. ประโยชน์ที่ได้รับ \_\_\_\_\_ ไร่ \_\_\_\_\_ ลิตร  
\_\_\_\_\_ ครั้วเรือ \_\_\_\_\_ คน



ข้อมูลจาก [www.dwr.go.th](http://www.dwr.go.th)

จึงเรียนมาเพื่อโปรดทราบ

นายภาตล ถาวรฤชรัตน์  
อธิบดีกรมทรัพยากรน้ำ  
ประธานคณะทำงานศูนย์ปฏิบัติการ  
ทรัพยากรธรรมชาติและสิ่งแวดล้อม (ด้านทรัพยากรน้ำ)