



รายงานการเฝ้าระวังติดตามสถานการณ์น้ำและความช่วยเหลือ ศูนย์ปฏิบัติการทรัพยากรธรรมชาติและสิ่งแวดล้อม (ด้านทรัพยากรน้ำ) กระทรวงทรัพยากรธรรมชาติและสิ่งแวดล้อม

กองวิเคราะห์และประเมินสถานการณ์น้ำ กรมทรัพยากรน้ำ

โทรศัพท์ ๐ ๒๒๗๑ ๖๐๐๐ ต่อ ๖๔๔๕ โทรสาร ๐ ๒๒๗๘ ๖๖๒๙ www.dwr.go.th IDLine: mekhalawoc Email: mekhala@dwr.mail.go.th

ศูนย์เทคโนโลยีสารสนเทศทรัพยากรน้ำบาดาล กรมทรัพยากรน้ำบาดาล

โทรศัพท์ ๐ ๒๖๖๖ ๗๐๘๐ โทรสาร ๐ ๒๖๖๖ ๗๑๐๐ www.dgr.go.th Email: itcenter@dgr.mail.go.th

สำนักงานนโยบายและแผนทรัพยากรธรรมชาติและสิ่งแวดล้อม

โทรศัพท์ ๐ ๒๒๖๕๖๕๐๐ www.onep.go.th Email: webmaster@onep.go.th

กรมทรัพยากรธรณี

โทรศัพท์ ๐ ๒๖๒๑๕๕๐๐ www.dmr.go.th Email: webmaster@dmr.mail.go.th

รายงานฉบับที่ ๖๕๐/๒๕๖๕

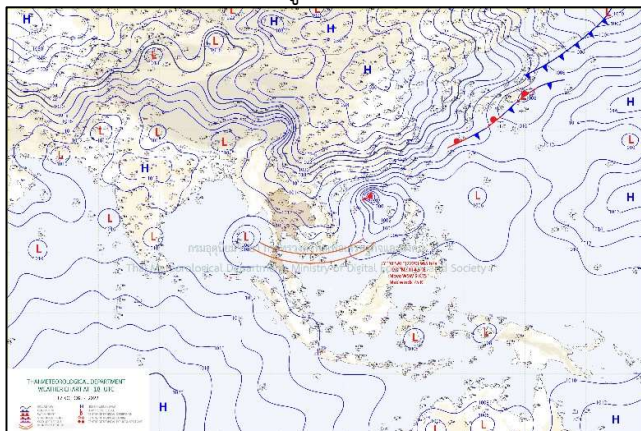
เวลา ๑๕.๐๐ น.

วันที่ ๒๒ พฤศจิกายน ๒๕๖๕

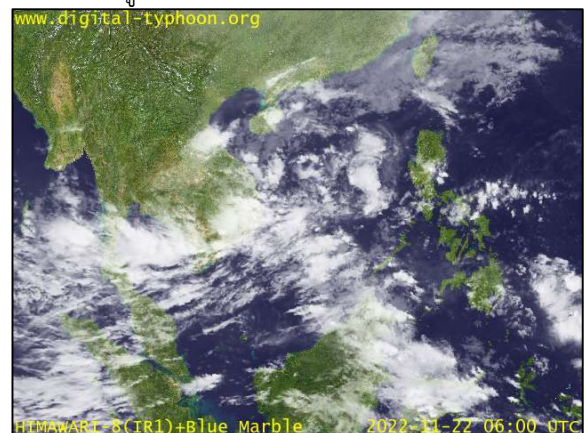
เรียน รว.ทส. เลขานุการ รว.ทส. ที่ปรึกษา รว.ทส. ปกท.ทส. รอง ปกท.ทส. อทน. อทบ. และหน่วยงานที่เกี่ยวข้อง

๑. สภาวะอากาศ เวลา ๑๑.๐๐ น. (กรมอุตุนิยมวิทยา)

พยากรณ์อากาศ ๒๔ ชั่วโมงข้างหน้า หย่อมความกดอากาศต่ำกำลังแรงปกคลุมบริเวณชายฝั่งประเทศเวียดนามตอนล่าง และกัมพูชา มีแนวโน้มจะเคลื่อนเข้าสู่อ่าวไทยในช่วงวันที่ ๒๒-๒๓ พ.ย. ๖๕ ประกอบกับร่องมรสุมพาดผ่านภาคใต้ตอนกลาง ลักษณะเช่นนี้ทำให้ประเทศไทยตอนบนมีฝนตกหนักบางแห่ง และมีฝนตกหนักถึงหนักมากบริเวณภาคใต้ สำหรับคลื่นลมบริเวณทะเลอันดามันและอ่าวไทยมีกำลังแรงขึ้น โดยอ่าวไทยตอนล่างมีคลื่นสูง ๒-๓ เมตร บริเวณที่มีฝนฟ้าคะนองคลื่นสูงมากกว่า ๓ เมตร บริเวณอ่าวไทยตอนบนคลื่นสูง ๑-๒ เมตร บริเวณที่มีฝนฟ้าคะนองคลื่นสูงมากกว่า ๒ เมตร ทะเลอันดามันตอนล่างมีคลื่นสูงประมาณ ๒ เมตร บริเวณที่มีฝนฟ้าคะนองคลื่นสูงมากกว่า ๒ เมตร

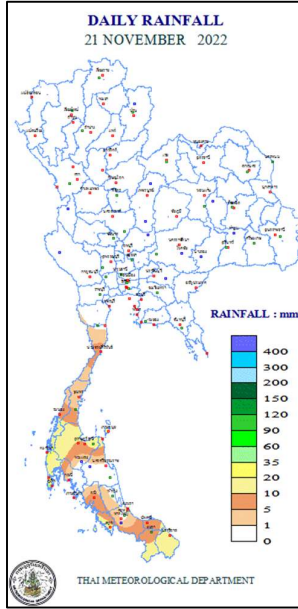


แผนที่อากาศ วันที่ ๒๒ พ.ย. ๒๕๖๕ เวลา ๐๗.๐๐ น.



ภาพถ่ายดาวเทียม วันที่ ๒๒ พ.ย. ๒๕๖๕ เวลา ๑๓.๐๐ น.

๒. ปริมาณฝนสะสม ณ เวลา ๐๗.๐๐น.(เมื่อวาน) - ๐๗.๐๐ น.(วันนี้) (กรมอุตุนิยมวิทยา)



| จุดตรวจวัด | ปริมาณฝน (มม.) |
|-----------------------|----------------|
| จ.ภูเก็ต | ๓๙.๒ |
| จ.พังงา (ตะกั่วป่า) | ๒๖.๖ |
| จ.สุราษฎร์ธานี (สภข.) | ๑๔.๒ |
| จ.สตูล | ๑๔.๒ |
| จ.นราธิวาส | ๑๔.๐ |
| จ.ปัตตานี | ๙.๗ |
| จ.ระนอง | ๘.๔ |

๓. ปริมาณฝนสะสมของพื้นที่ลาดเชิงเขา ๑๒ ชม. ที่ผ่านมา (กรมทรัพยากรน้ำ)

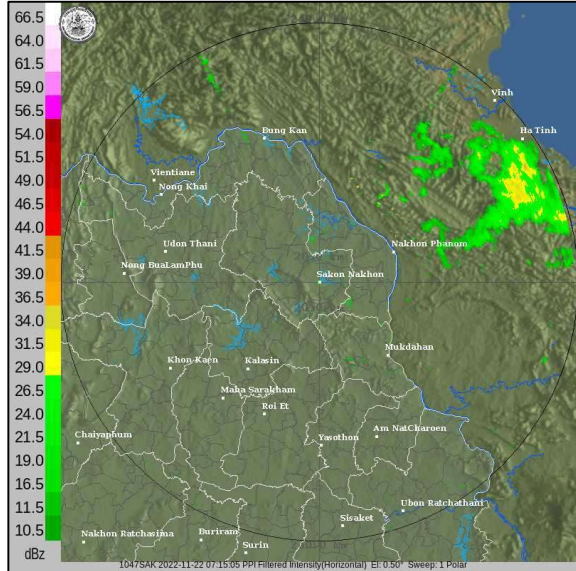
| รหัสสถานี | จุดตรวจวัด | ปริมาณฝน (มม./๑๒ ชม.) |
|-----------|---|-----------------------|
| STN๐๕๐๙ | บ้านในปง ต.อ่าวตง อ.วังวิเศษ จ.ตรัง | ๔๘.๐ |
| STN๑๗๗๑ | บ้านโละดุกหยง ต.ศาลาด่าน อ.เกาะลันตา จ.กระบี่ | ๓๙.๕ |
| STN๐๒๘๘ | บ้านบางหวาน ต.กมลา อ.กะทู้ จ.ภูเก็ต | ๓๖.๐ |
| STN๐๑๐๙ | บ้านหมากปรก ต.ไม้ขาว อ.ถลาง จ.ภูเก็ต | ๓๔.๕ |
| STN๐๒๑๙ | บ้านช่องเหียง ต.บ้านนิคม อ.บางขัน จ.นครศรีธรรมราช | ๓๓.๐ |
| STN๑๗๓๕ | บ้านย่านอุดม ต.ลำทับ อ.ลำทับ จ.กระบี่ | ๒๖.๕ |
| STN๐๘๑๗ | บ้านเคียมงาม ต.บ้านลำนาว อ.บางขัน จ.นครศรีธรรมราช | ๒๒.๐ |
| STN๐๖๙๕ | บ้านเขาพลู ต.บางสัก อ.กันตัง จ.ตรัง | ๒๑.๕ |
| STN๑๖๗๖ | บ้านเหนือ ต.กำพวน อ.สุขสำราญ จ.ระนอง | ๒๐.๕ |
| STN๑๗๒๓ | บ้านป่าคอก ต.ป่าคอก อ.ถลาง จ.ภูเก็ต | ๑๙.๐ |

๔. ค่าความชื้นในดิน (กรมทรัพยากรน้ำ/คณะกรรมการแม่น้ำโขง)

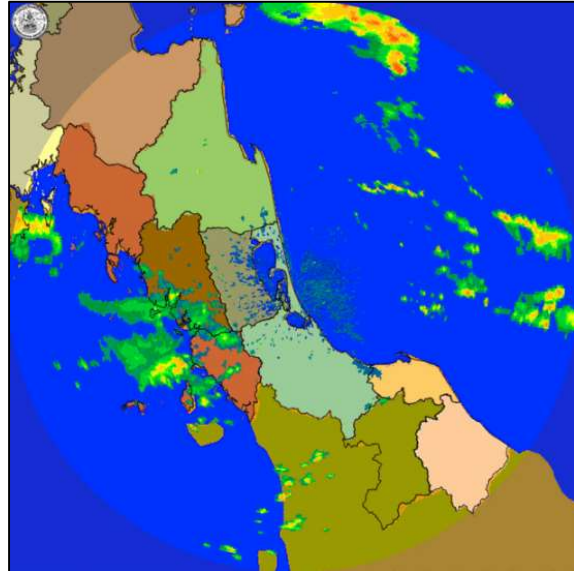
| ภูมิภาค | ความชื้นในดิน [-] ๑๔ ก.ย. ๖๕ | ความชื้นในดิน [-] ๑๔ พ.ย. ๖๕ | แนวโน้ม |
|--------------------|------------------------------|------------------------------|-----------|
| เหนือ | ๔๐-๖๐ | ๒๐-๔๐ | ลดลง |
| กลาง | ๘๐-๑๐๐ | ๒๐-๔๐ | ลดลง |
| ตะวันออกเฉียงเหนือ | ๔๐-๖๐ | ๒๐-๔๐ | ลดลง |
| ตะวันออก | ๔๐-๖๐ | ๔๐-๖๐ | ลดลง |
| ตะวันตก | ๒๐-๔๐ | ๒๐-๔๐ | เพิ่มขึ้น |
| ใต้ | ๔๐-๖๐ | ๖๐-๘๐ | เพิ่มขึ้น |

หมายเหตุ : ความชื้นในดิน ๐ หมายถึง ดินที่แห้งสนิท และ ๑๐๐ หมายถึง ดินที่อิ่มน้ำ

๕. เรดาร์ตรวจอากาศ ณ วันที่ ๒๒ พฤศจิกายน ๒๕๖๕ (กรมอุตุนิยมวิทยา)



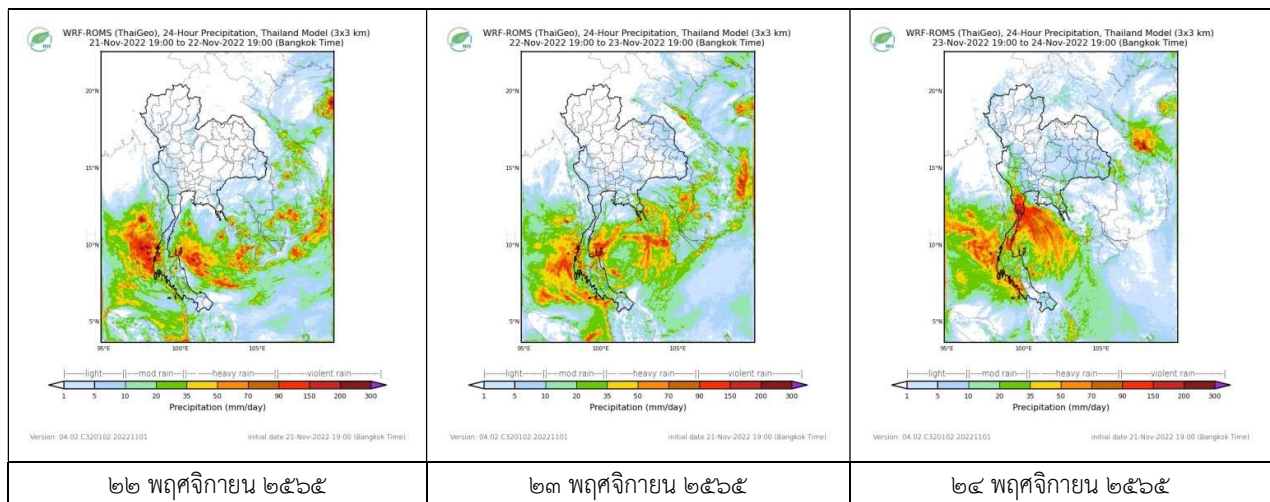
สถานีสกลนคร เวลา ๑๔.๑๕ น.



สถานีชุมพร เวลา ๑๔.๑๕ น.

จากเรดาร์ตรวจอากาศพบว่ามีกลุ่มเมฆฝนบริเวณภาคใต้ของประเทศไทย

๖. แผนภาพคาดการณ์ฝนล่วงหน้า ๓ วัน (สถาบันสารสนเทศทรัพยากรน้ำ (องค์การมหาชน))



๗. สถานการณ์น้ำในแหล่งเก็บกักน้ำ ณ วันที่ ๒๒ พฤศจิกายน ๒๕๖๕ (กรมชลประทาน กรมทรัพยากรน้ำ และสทช.)

๗.๑ ปริมาณน้ำในอ่างฯ ๕๘,๙๔๐ ล้าน ลบ.ม. คิดเป็นร้อยละ ๘๓ (ปริมาณน้ำใช้การได้ ๓๕,๔๐๓ ล้าน ลบ.ม. คิดเป็นร้อยละ ๗๕) ปริมาณน้ำในอ่างฯ เทียบกับปี ๒๕๖๔ (๕๔,๗๔๕ ล้าน ลบ.ม. คิดเป็นร้อยละ ๗๗) มากกว่าปี ๒๕๖๔ จำนวน ๔,๑๙๔ ล้าน ลบ.ม. ปริมาณน้ำไหลลงอ่างฯ จำนวน ๕๖.๓๘ ลบ.ม. ปริมาณน้ำระบาย จำนวน ๗๗.๓๒ ล้าน ลบ.ม. สามารถรับน้ำได้อีก ๑๒,๐๘๓ ล้าน ลบ.ม.

| อ่างเก็บน้ำ | ความจุที่ รณก. (ล้าน ลบ.ม.) | ปริมาณ น้ำในอ่าง | | ปริมาณ น้ำใช้การได้ | | ปริมาณ น้ำไหลลงอ่าง | | ปริมาณ น้ำระบาย | | ปริมาณ น้ำรับได้อีก (ล้าน ลบ.ม.) (ความจุที่ รณก.- ปริมาณน้ำ ปัจจุบัน) |
|-------------|-----------------------------------|------------------------|-------------------------|------------------------|--------------------|------------------------|--------------------------|------------------------|--------------------------|--|
| | | ปริมาณ (ล้าน ลบ.ม.) | % น้ำ เก็บ กัก | ปริมาณ (ล้าน ลบ.ม.) | % น้ำใช้ การ | วันนี้ (ล้าน ลบ.ม.) | เมื่อวาน (ล้าน ลบ.ม.) | วันนี้ (ล้าน ลบ.ม.) | เมื่อวาน (ล้าน ลบ.ม.) | |
| ๑.ภูมิพล | ๑๓,๔๖๒ | ๑๒,๑๓๘ | ๙๐ | ๘,๓๓๘ | ๘๖ | ๑๔.๘๔ | ๑๔.๘๔ | ๘.๐๐ | ๘.๐๐ | ๑,๓๒๔ |
| ๒.สิริกิติ์ | ๙,๕๑๐ | ๖,๘๑๙ | ๗๒ | ๓,๙๖๙ | ๖๐ | ๕.๓๓ | ๕.๓๓ | ๙.๐๐ | ๙.๐๐ | ๒,๖๙๑ |
| ๓.จุฬารัตน์ | ๑๖๔ | ๑๕๐ | ๙๒ | ๑๑๓ | ๘๙ | ๐.๑๓ | ๐.๒๓ | ๐.๐๐ | ๐.๐๐ | ๑๔ |
| ๔.อุบลรัตน์ | ๒,๔๓๑ | ๒,๔๕๑ | ๑๐๑ | ๑,๘๗๐ | ๑๐๑ | ๐.๐๐ | ๒.๖๓ | ๑๐.๒๗ | ๑๓.๐๒ | เต็มความ |

| | | | | | | | | | | |
|--------------------|--------|--------|-----|-------|-----|------|-------|-------|-------|----------------|
| | | | | | | | | | | จุ |
| ๕.ลำปาง | ๑,๙๘๐ | ๑,๗๗๗ | ๙๐ | ๑,๖๗๗ | ๘๙ | ๐.๐๐ | ๑.๖๙ | ๐.๑๙ | ๐.๑๙ | ๒๐๓ |
| ๖.สุรินทร์ | ๑,๙๖๖ | ๑,๗๔๒ | ๘๙ | ๙๑๐ | ๘๐ | ๐.๘๘ | ๐.๘๘ | ๐.๐๐ | ๐.๐๐ | ๒๒๔ |
| ๗.ป่าสักชลสิทธิ์ | ๙๖๐ | ๙๖๐ | ๑๐๐ | ๙๕๗ | ๑๐๐ | ๑.๐๐ | ๑.๐๐ | ๐.๔๔ | ๐.๔๔ | เต็มความ จุ |
| ๘.ศรีนครินทร์ | ๑๗,๗๔๕ | ๑๕,๙๕๕ | ๙๐ | ๕,๖๙๐ | ๗๖ | ๖.๖๓ | ๑๑.๕๕ | ๑๑.๐๑ | ๑๑.๐๐ | ๑,๗๙๐ |
| ๙.วีรชาลงกรณ์ | ๘,๘๖๐ | ๖,๑๖๒ | ๗๐ | ๓,๑๕๐ | ๕๔ | ๓.๔๕ | ๓.๕๗ | ๙.๐๐ | ๙.๑๒ | ๒,๖๙๘ |
| ๑๐.ขุนด่านปราการชล | ๒๒๔ | ๒๒๐ | ๙๘ | ๒๑๖ | ๙๘ | ๐.๐๒ | ๐.๐๕ | ๐.๑๑ | ๐.๑๘ | ๔ |
| ๑๑.รัชชประภา | ๕,๖๓๙ | ๓,๗๕๗ | ๖๗ | ๒,๔๐๕ | ๕๖ | ๕.๓๑ | ๔.๕๔ | ๔.๙๙ | ๒.๘๑ | ๑,๘๘๒ |
| ๑๒.บางกลาง | ๑,๔๕๔ | ๙๓๔ | ๖๔ | ๖๕๘ | ๕๖ | ๘.๐๔ | ๙.๒๔ | ๑๒.๒๐ | ๑๒.๑๔ | ๕๒๐ |

๗.๒ อ่างเก็บน้ำขนาดกลาง ๔๓๕ แห่ง มีปริมาณน้ำ ๔,๘๘๑ ล้าน ลบ.ม. (๙๐%) ปริมาณน้ำใช้การ ๔,๔๖๓ ล้าน ลบ.ม. (๘๙%)

๗.๓ แหล่งน้ำในพื้นที่นอกเขตชลประทาน ๑๐๒,๐๙๙ แห่ง มีปริมาณน้ำรวม ๗,๗๒๗ ล้าน ลบ.ม. (๙๑%)

๗.๔ แหล่งน้ำขนาดเล็กนอกเขตชลประทาน ๑๓๘ แห่ง ตรวจวัดโดยกรมทรัพยากรน้ำ เริ่มต้นฤดูแล้ง มีปริมาณน้ำ ๒๖๐.๑๐ ล้าน ลบ.ม. (๙๕%) ปริมาณน้ำปัจจุบัน ๒๔๖.๐๐ ล้าน ลบ.ม. (๙๐%)

| ภูมิภาค | จำนวน (แห่ง) | ปริมาณ รวม (ล้าน ลบ.ม.) | ปริมาณน้ำ (ล้าน ลบ.ม.) | | | | | | | |
|--------------------|-----------------|----------------------------------|------------------------|----------|----------|----------|----------|-----------|------------|--------|
| | | | เดือน | | | | | | ปัจจุบัน | |
| | | | พ.ค. ๖๕ | มิ.ย. ๖๕ | ก.ค. ๖๕ | ส.ค. ๖๕ | ก.ย. ๖๕ | ๓ ต.ค. ๖๕ | ๑๔ พ.ย. ๖๕ | ร้อยละ |
| เหนือ | ๑๗,๒๔๙ | ๑,๑๐๓ | ๕๔๔.๐๒ | ๖๐๙.๖๙ | ๕๗๓.๐๖ | ๗๖๔.๙๖ | ๗๙๘.๔๐ | ๙๕๗.๕๕ | ๙๔๑.๐๙ | ๙๖ |
| ตะวันออกเฉียงเหนือ | ๕๔,๕๕๗ | ๓,๕๖๔ | ๒,๔๗๕.๐๕ | ๒,๘๐๙.๗๔ | ๒,๕๔๓.๙๑ | ๓,๔๕๕.๒๑ | ๓,๕๐๓.๕๒ | ๔,๔๔๑.๕๕ | ๓,๙๑๙.๗๔ | ๙๑ |
| กลาง | ๑๖,๓๖๗ | ๑,๑๓๗ | ๙๖๗.๓๘ | ๙๔๐.๔๕ | ๘๖๗.๕๔ | ๑,๐๙๔.๓๕ | ๑,๐๘๓.๗๑ | ๑,๔๖๘.๓๓ | ๑,๕๐๓.๕๖ | ๙๓ |
| ตะวันออก | ๗,๘๐๔ | ๖๓๕ | ๖๑๐.๑๕ | ๕๘๘.๐๙ | ๕๓๔.๒๓ | ๗๗๓.๙๙ | ๗๔๕.๒๑ | ๙๖๑.๓๙ | ๙๘๓.๓๓ | ๙๘ |
| ตะวันตก | ๒,๕๐๖ | ๗๑๑ | ๑๔๐.๕๘ | ๑๓๖.๓๔ | ๑๓๒.๐๓ | ๑๑๖.๔๐ | ๑๑๔.๘๐ | ๑๑๗.๒๑ | ๑๖๖.๒๒ | ๑๐๑ |
| ใต้ | ๓,๖๒๖ | ๑,๓๑๙ | ๒๗๘.๖๖ | ๒๖๖.๕๐ | ๒๕๐.๓๐ | ๒๒๖.๓๑ | ๒๑๙.๑๑ | ๒๐๗.๕๘ | ๒๑๕.๑๔ | ๖๓ |
| รวม | ๑๐๒,๐๙๙.๐๐ | ๘,๕๗๐ | ๕,๐๑๕.๘๓ | ๕,๓๕๐.๘๐ | ๔,๙๐๑.๐๘ | ๖,๔๓๑.๒๒ | ๖,๔๖๔.๗๖ | ๘,๑๕๓.๖๑ | ๗,๗๒๗.๐๘ | ๙๑ |

๘. สถานการณ์น้ำในประเทศ ณ วันที่ ๑๖ - ๒๒ พฤศจิกายน ๒๕๖๕ (กรมชลประทาน)

| สถานี | แม่น้ำ | อำเภอ | จังหวัด | ระดับ ตลิ่ง (ม. รทท.) | ระดับน้ำ (ม.รทท.) | | | | แนวโน้ม | เปรียบเทียบระดับ ตลิ่ง |
|-------|-------------|--------------|---------------|--------------------------------|-------------------|------------|------------|------------|-----------|---------------------------|
| | | | | | เสาร์ | อาทิตย์ | จันทร์ | อังคาร | | |
| | | | | | ๑๙ พ.ย. | ๒๐ พ.ย. | ๒๑ พ.ย. | ๒๒ พ.ย. | | |
| P.๑ | ปิง | เมือง | เชียงใหม่ | ๓.๗๐ | ๑.๕๒ | ๑.๕๘ | ๑.๔๓ | ๑.๖๐ | เพิ่มขึ้น | - ๒.๑๐ |
| W.๑C | วัง | เมือง | ลำปาง | ๕.๒๐ | ๐.๔๒ | ๐.๔๒ | ๐.๔๑ | ๐.๔๒ | เพิ่มขึ้น | - ๔.๗๘ |
| Y.๑๖ | ยม | บางระกำ | พิษณุโลก | ๗.๓๐ | ๓.๗๔ | ๔.๓๕ | ๔.๓๗ | ๔.๓๒ | ลดลง | - ๒.๙๘ |
| N.๗A | น่าน | เมือง | พิจิตร | ๙.๘๗ | ๒.๓๓ | ๒.๔๗ | ๒.๔๓ | ๒.๒๖ | ลดลง | - ๗.๖๑ |
| C.๒ | เจ้าพระยา | เมือง | นครสวรรค์ | ๒๕.๗๐ | ๑๙.๑๐ | ๑๘.๙๙ | *** | ๑๘.๘๕ | ลดลง | - ๗.๓๕ |
| C.๑๓ | เจ้าพระยา | สรรพยา | ชัยนาท | ๑๖.๓๔ | ๘.๔๐ | ๗.๙๘ | *** | ๗.๓๖ | ลดลง | - ๘.๘๘ |
| M.๖A | มูล | สตึก | บุรีรัมย์ | ๗.๙๕ | ๔.๕๔ | ๔.๓๘ | ๔.๒๓ | ๔.๑๓ | ลดลง | - ๓.๘๒ |
| M.๑๙๑ | ลำตะคอง | เมือง | นครราชสีมา | ๓.๕๐ | ๑.๑๖ | ๑.๑๕ | ๑.๐๖ | ๑.๑๔ | เพิ่มขึ้น | - ๒.๓๖ |
| M.๗ | มูล | เมือง | อุบลราชธานี | ๗.๐๐ | ๗.๒๐ | ๗.๐๖ | ๖.๙๒ | ๖.๗๗ | ลดลง | - ๐.๒๓ |
| M.๖๙ | ลำเซบก | โครงการพิเศษ | อุบลราชธานี | ๗.๓๐ | ๕.๕๖ | ๕.๕๔ | *** | *** | *** | *** |
| X.๖๔ | คลองท่าแซะ | ท่าแซะ | ชุมพร | ๑๗.๑๓ | ๑๐.๕๓ | ๙.๕๕ | ๙.๗๙ | ๘.๘๖ | ลดลง | - ๘.๒๗ |
| X.๑๔๙ | คลองกลาย | นบพิตำ | นครศรีธรรมราช | ๓๓.๙๖ | ๒๗.๗๖ | ๒๗.๖๙ | ๒๗.๕๘ | ๒๗.๕๒ | ลดลง | - ๖.๔๔ |
| X.๒๗๔ | แม่น้ำโก-ลก | แว้ง | นราธิวาส | ๒๓.๕๐ | ๒๐.๒๗ | ๑๙.๑๙ | ๑๙.๐๗ | ๑๘.๙๓ | ลดลง | - ๔.๕๗ |
| X.๓๗A | แม่น้ำตาปี | พระแสง | สุราษฎร์ธานี | ๑๑.๗๐ | ๗.๙๗ | ๗.๙๙ | ๘.๐๘ | ๘.๒๐ | เพิ่มขึ้น | - ๓.๕๐ |

*** ยังไม่ได้รับรายงาน

๙. สถานการณ์น้ำในพื้นที่ลุ่มน้ำโขง ณ วันที่ ๒๒ พฤศจิกายน ๒๕๖๕ (คณะกรรมการแม่น้ำโขง)

| สถานี | ระดับ อ้างอิง (ม.รทก.) | ระดับ ตลิ่ง (ม.) | ระดับน้ำ (ม.) | | | | | เปรียบเทียบ ระดับ ตลิ่ง (ม.) | ผลต่างของระดับน้ำ (ม.) | | แนวโน้ม |
|--------------------------|------------------------------|------------------------|---------------|------------|------------|------------|------------|------------------------------------|------------------------|-------------------|-----------|
| | | | ๑๘ พ.ย. | ๑๙ พ.ย. | ๒๐ พ.ย. | ๒๑ พ.ย. | ๒๒ พ.ย. | | ๓ วัน ย้อนหลัง | ๕ วัน ย้อนหลัง | |
| อ.เชียงแสน จ.เชียงราย | ๓๕๗.๑๑๐ | ๑๒.๘๐ | ๒.๕๔ | ๒.๕๕ | ๒.๖๐ | ๒.๕๓ | ๒.๔๙ | -๑๐.๓๑ | -๐.๑๑ | -๐.๐๕ | ลดลง |
| อ.เชียงคาน จ.เลย | ๑๙๔.๑๑๘ | ๑๖.๐๐ | ๕.๘๖ | ๕.๘๐ | ๕.๖๑ | ๕.๗๐ | ๕.๖๗ | -๑๐.๓๓ | ๐.๐๖ | -๐.๑๙ | ลดลง |
| อ.เมือง จ.หนองคาย | ๑๕๓.๖๔๘ | ๑๒.๒๐ | ๒.๕๒ | ๒.๖๒ | ๒.๖๘ | ๒.๕๒ | ๒.๕๐ | -๙.๗ | -๐.๑๘ | -๐.๐๒ | ลดลง |
| อ.เมือง จ.นครพนม | ๑๓๒.๖๘๐ | ๑๒.๐๐ | ๑.๙๗ | ๒.๐๐ | ๑.๙๙ | ๑.๙๗ | ๑.๙๙ | -๑๐.๐๑ | ๐.๐๐ | ๐.๐๒ | เพิ่มขึ้น |
| อ.เมือง จ.มุกดาหาร | ๑๒๔.๒๑๙ | ๑๒.๕๐ | ๒.๑๔ | ๒.๑๘ | ๒.๒๑ | ๒.๒๐ | ๒.๑๗ | -๑๐.๓๓ | -๐.๐๔ | ๐.๐๓ | ลดลง |
| อ.โขงเจียม จ.อุบลราชธานี | ๘๙.๐๓๐ | ๑๔.๕๐ | ๔.๐๗ | ๔.๐๔ | ๔.๐๒ | ๔.๐๑ | ๓.๙๗ | -๑๐.๕๓ | -๐.๐๕ | -๐.๑๐ | ลดลง |

***ไม่มีสถานการณ์

๑๐. สถานการณ์เตือนภัย Early Warning ณ วันที่ ๒๒ พฤศจิกายน ๒๕๖๕ (กรมทรัพยากรน้ำ)

| การแจ้งเตือน | สถานี | การแจ้งเตือน | ช่วงเวลา |
|-----------------------------|-------|--------------|----------|
| เตือนสีแดง (อพยพ) | - | - | - |
| เตือนสีเหลือง (เตือนภัย) | - | - | - |
| เตือนสีเขียว (เฝ้าระวัง) | - | - | - |

***ไม่มีสถานการณ์

๑๑. พื้นที่ติดตามและเฝ้าระวังสถานการณ์ธรณีพิบัติภัย ณ วันที่ ๒๒ พฤศจิกายน ๒๕๖๕ (กรมทรัพยากรธรณี)

เนื่องจากในพื้นที่เสี่ยงภัยดินถล่มมีปริมาณน้ำฝนไม่ถึงเกณฑ์การเฝ้าระวัง ประกอบกับไม่มีพื้นที่คาดการณ์ปริมาณน้ำฝนที่อาจก่อให้เกิดดินถล่มล่วงหน้า จึงไม่มีพื้นที่ติดตามสถานการณ์พิบัติภัยดินถล่มและน้ำป่าไหลหลาก

๑๒. เหตุการณ์วิกฤตน้ำปัจจุบัน ณ วันที่ ๒๒ พฤศจิกายน ๒๕๖๕ [เวลา ๐๘.๐๐ น. - ๑๕.๐๐ น. (วันนี้)]

จังหวัดพระนครศรีอยุธยา - น้ำล้นตลิ่งเข้าท่วมบ้านเรือนประชาชน รวม ๒ อำเภอ ๓ ตำบล ๙ หมู่บ้าน ประชาชนเดือดร้อน ๑,๒๐๗ ครอบครัว ทั้งนี้ หน่วยงานที่เกี่ยวข้องได้เร่งให้การช่วยเหลือผู้ประสบภัยในเบื้องต้นแล้ว ทั้งการแจกจ่ายถุงยังชีพ แจกจ่ายยา ป้องกันโรคที่มากับน้ำ จัดตั้งศูนย์พักพิงชั่วคราว พร้อมจัดทีมสุขภาพจิตเข้าไปดูแลผู้ประสบภัยอย่างใกล้ชิด และเร่งติดตั้งเครื่องสูบน้ำเพื่อระบายน้ำออกจากพื้นที่โดยเร็ว

๑๓. สถานการณ์ภาวะน้ำท่วม และสถานการณ์ฝนแล้ง/ฝนทิ้งช่วง ณ วันที่ ๒๒ พฤศจิกายน ๒๕๖๕ (ปก.)

สถานการณ์อุทกภัย

สถานการณ์จากมรสุมตะวันตกเฉียงใต้พัดปกคลุมทะเลอันดามัน ประเทศไทย และอ่าวไทย ทำให้มีฝนตกหนัก ถึงหนักมากกับมีลมแรง บริเวณภาคเหนือ ภาคตะวันออกเฉียงเหนือ ภาคกลาง ภาคตะวันออก ภาคใต้และอ่าวไทย และความกดอากาศสูงหรือมวลอากาศเย็นกำลังปานกลางจากประเทศจีนยังคงปกคลุมประเทศไทยตอนบน ประกอบกับร่องมรสุมพาดผ่านภาคใต้ตอนกลาง รวมถึงมีการระบายน้ำจากเขื่อนลงแม่น้ำสายหลัก และลำน้ำสาขา ซึ่งส่งผลให้เกิดน้ำท่วมฉับพลัน น้ำป่าไหลหลาก น้ำล้นตลิ่ง และน้ำท่วมขัง ระหว่างวันที่ ๒๘ ก.ย. - ๒๒ พ.ย. ๖๕ จำนวน ๕๙ จ. ๓๕๓ อ. ๑,๘๗๙ ต. ๑๑,๗๗๐ ม. ประชาชนได้รับผลกระทบ ๕๒๘,๐๖๓ ครอบครัว มีผู้เสียชีวิต ๑๒ ราย (จ.ศรีสะเกษ ๓ ราย จ.เพชรบูรณ์ ๒ ราย จ.พระนครศรีอยุธยา ๑ ราย จ.สิงห์บุรี ๖ ราย) ปัจจุบันยังคงมีสถานการณ์ ๓ จ. ๗ อ. ๘๓ ต. ๑๕๓ ม. ประชาชนได้รับผลกระทบ ๗,๔๓๕ ครอบครัว

๑๔. ลักษณะอากาศ ๗ วันข้างหน้า (ระหว่างวันที่ ๒๒ - ๒๘ พฤศจิกายน ๒๕๖๕)

ในช่วงวันที่ ๒๒ - ๒๕ พ.ย. ๖๕ หย่อมความกดอากาศต่ำกำลังแรงบริเวณชายฝั่งประเทศเวียดนามตอนล่างจะเคลื่อนเข้าปกคลุมอ่าวไทยตอนบน ทำให้ร่องมรสุมที่พาดผ่านบริเวณภาคใต้ตอนบนมีกำลังแรงขึ้น ส่งผลให้ประเทศไทยตอนบนและภาคใต้มีฝนเพิ่มขึ้น โดยมีฝนตกหนักบางแห่งในภาคเหนือ ภาคตะวันออกเฉียงเหนือ และภาคกลาง และมีฝนตกหนักมากบางแห่งใน กรุงเทพมหานครและปริมณฑล ภาคตะวันออก และภาคใต้ สำหรับคลื่นลมบริเวณอ่าวไทยตอนล่างสูง ๒ - ๓ เมตร บริเวณที่มีฝนฟ้าคะนองคลื่นสูงมากกว่า ๓ เมตร ส่วนคลื่นลมบริเวณทะเลอันดามันตอนล่างมีคลื่นสูงประมาณ ๒ เมตร บริเวณที่มีฝนฟ้าคะนองคลื่นสูงมากกว่า ๒ เมตร ส่วนในช่วงวันที่ ๒๖ - ๒๘ พ.ย. ๖๕ ร่องมรสุมที่พาดผ่านบริเวณภาคใต้ตอนบนมีกำลังอ่อนลง ในขณะที่ลมตะวันออกเฉียงใต้กำลังอ่อนพัดปกคลุมภาคเหนือตอนล่าง ภาคตะวันออกเฉียงเหนือตอนล่าง ภาคกลางรวมทั้งกรุงเทพมหานครและปริมณฑล ภาคตะวันออก ทำให้ประเทศไทยมีฝนลดลง สำหรับคลื่นลมบริเวณอ่าวไทยมีกำลังอ่อนลง โดยทั้งบริเวณทะเลอันดามันและอ่าวไทยมีคลื่นสูง ๑ - ๒ เมตร และบริเวณฝนฟ้าคะนองมีคลื่นสูงประมาณ ๒ เมตร

๑๕. ความช่วยเหลือภัยแล้งสะสมของกรมทรัพยากรน้ำ

ความช่วยเหลือในพื้นที่ประสบปัญหาอุทกภัย ตั้งแต่วันที่ ๑ สิงหาคม ๒๕๖๕ - ๒๒ พฤศจิกายน ๒๕๖๕

| หน่วยงาน | จังหวัด | ปริมาณการ สูบน้ำ (ลบ.ม.) | ปริมาณการ แจกจ่ายน้ำ สะอาด (ลิตร) | น้ำดื่ม บรรจุ ขวด (ขวด) | ประโยชน์ที่ได้รับ | | |
|----------|---------------|--------------------------------|--|----------------------------------|-------------------|---------|-----------------------|
| | | | | | อุปโภค-บริโภค | | พื้นที่เกษตร (ไร่) |
| | | | | | ครัวเรือน | ประชากร | |
| สทน.๑ | กำแพงเพชร | - | - | ๖๐๐ | ๑๕๐ | ๖๐๐ | - |
| | ลำปาง | ๑,๗๙๒,๐๐๐ | ๑๘,๐๐๐ | ๓,๖๐๐ | ๒๙๕ | ๑,๒๕๕ | - |
| | แม่ฮ่องสอน | - | - | ๑,๓๒๐ | ๒๕๕ | ๑,๐๗๐ | - |
| | เชียงใหม่ | - | - | ๑,๘๐๐ | - | - | - |
| | เชียงราย | - | ๓๖,๐๐๐ | ๑,๘๐๐ | ๑๓๐ | ๖๕๐ | - |
| สทน.๒ | กรุงเทพมหานคร | ๙,๖๓๙,๐๐๐ | - | - | - | - | - |
| | ปทุมธานี | ๑๓,๒๐๔,๘๐๐ | - | - | ๗,๗๕๐ | ๑๖,๒๐๐ | - |
| | สมุทรปราการ | ๖๑๐,๔๐๐ | - | - | - | - | - |
| | นนทบุรี | ๓๙๐,๔๒๐ | - | - | ๕๐๐ | ๑,๕๐๐ | - |
| | นครสวรรค์ | ๑,๗๔๒,๓๔๐ | - | - | ๑,๐๐๐ | ๑๑,๐๐๐ | ๕๑๐ |
| | สิงห์บุรี | ๒,๒๒๘,๕๘๐ | - | - | ๑๔๐ | ๒๕๐ | - |
| | สระบุรี | ๙๗๒,๐๐๐ | - | - | ๓,๙๙๓ | ๗,๘๘๘ | - |
| | อุทัยธานี | ๑๒๙,๖๐๐ | - | - | - | - | - |
| | ชัยนาท | ๒๒๖,๔๔๐ | - | - | - | - | - |
| | อ่างทอง | ๑๔๒,๖๒๐ | - | - | - | - | - |
| สทน.๓ | อุดรธานี | - | - | ๖๐๐ | ๑๕๐ | ๖๐๐ | - |
| | เลย | ๑,๗๙๒,๐๐๐ | ๑๘,๐๐๐ | ๓,๖๐๐ | ๒๙๕ | ๑,๒๕๕ | - |
| สทน.๔ | มหาสารคาม | - | - | ๑,๓๒๐ | ๒๕๕ | ๑,๐๗๐ | - |
| | ขอนแก่น | - | - | ๑,๘๐๐ | - | - | - |
| สทน.๕ | นครราชสีมา | - | ๓๖,๐๐๐ | ๑,๘๐๐ | ๑๓๐ | ๖๕๐ | - |
| สทน.๖ | ปราจีนบุรี | ๙,๖๓๙,๐๐๐ | - | - | - | - | - |
| | ระยอง | ๑๓,๒๐๔,๘๐๐ | - | - | ๗,๗๕๐ | ๑๖,๒๐๐ | - |
| สทน.๗ | ราชบุรี | ๖๑๐,๔๐๐ | - | - | - | - | - |
| | นครปฐม | ๓๙๐,๔๒๐ | - | - | ๕๐๐ | ๑,๕๐๐ | - |
| | สุพรรณบุรี | ๑,๗๔๒,๓๔๐ | - | - | ๑,๐๐๐ | ๑๑,๐๐๐ | ๕๑๐ |
| สทน.๘ | อุตรดิตถ์ | ๒,๒๒๘,๕๘๐ | - | - | ๑๔๐ | ๒๕๐ | - |
| | น่าน | ๙๗๒,๐๐๐ | - | - | ๓,๙๙๓ | ๗,๘๘๘ | - |

| | | | | | | | |
|--------|-------------|------------|--------|-------|--------|---------|--------|
| | แพร์ | ๑๒๙,๖๐๐ | - | - | - | - | - |
| | พีชผลไม้ | ๒๒๖,๔๔๐ | - | - | - | - | - |
| | สุโขทัย | ๑๔๒,๖๒๐ | - | - | - | - | - |
| สทพ.๑๑ | อุบลราชธานี | - | - | ๖๐๐ | ๑๕๐ | ๖๐๐ | - |
| | ๓๑ จังหวัด | ๕๔,๗๔๐,๙๓๘ | ๕๔,๐๐๐ | ๓,๔๙๖ | ๔๖,๐๓๖ | ๑๒๓,๓๓๙ | ๓๓,๙๔๔ |

กระทรวงทรัพยากรธรรมชาติและสิ่งแวดล้อม
วันที่ ๒๒ พฤศจิกายน ๒๕๖๕

๑. กรม ทรัพยากรน้ำ สำนักงาน สำนักงานทรัพยากรน้ำที่ ๗
๒. กิจกรรมที่ดำเนินการ สนับสนุนเครื่องสูบน้ำ ขนาด ๓๐ นิ้ว จำนวน ๑ เครื่อง เพื่อช่วยเหลือพื้นที่น้ำท่วม ประตุระบายน้ำคลองลาดหลุมแก้ว หมู่ ๑ ตำบลลาดหลุมแก้ว อำเภอลาดหลุมแก้ว จังหวัดปทุมธานี
๓. ประโยชน์ที่ได้รับ ไร่ ๑,๘๔๖,๘๐๐ ลิตร
๑๑,๑๐๔ ครัวเรือน - คน



ข้อมูลจาก www.dwr.go.th

จึงเรียนมาเพื่อโปรดทราบ

นายภาตล ถาวรฤชรัตน์
อธิบดีกรมทรัพยากรน้ำ
ประธานคณะทำงานศูนย์ปฏิบัติการ
ทรัพยากรธรรมชาติและสิ่งแวดล้อม (ด้านทรัพยากรน้ำ)