



รายงานการเฝ้าระวังติดตามสถานการณ์น้ำและความช่วยเหลือ ศูนย์ปฏิบัติการทรัพยากรธรรมชาติและสิ่งแวดล้อม (ด้านทรัพยากรน้ำ) กระทรวงทรัพยากรธรรมชาติและสิ่งแวดล้อม

กองวิเคราะห์และประเมินสถานการณ์น้ำ กรมทรัพยากรน้ำ

โทรศัพท์ ๐ ๒๒๗๑ ๖๐๐๐ ต่อ ๖๔๔๕ โทรสาร ๐ ๒๒๙๘ ๖๖๒๙ www.dwr.go.th IDLine: mekhalawoc Email: mekhala@dwr.mail.go.th

ศูนย์เทคโนโลยีสารสนเทศทรัพยากรน้ำบาดาล กรมทรัพยากรน้ำบาดาล

โทรศัพท์ ๐ ๒๖๖๖ ๗๐๙๐ โทรสาร ๐ ๒๖๖๖ ๗๑๐๐ www.dgr.go.th Email: itcenter@dgr.mail.go.th

สำนักงานนโยบายและแผนทรัพยากรธรรมชาติและสิ่งแวดล้อม

โทรศัพท์ ๐ ๒๒๖๕๖๕๐๐ www.onep.go.th Email: webmaster@onep.go.th

กรมทรัพยากรธรณี

โทรศัพท์ ๐ ๒๖๒๑๙๕๐๐ www.dmr.go.th Email: webmaster@dmr.mail.go.th

รายงานฉบับที่ ๖๕๔/๒๕๖๕

เวลา ๑๕.๐๐ น.

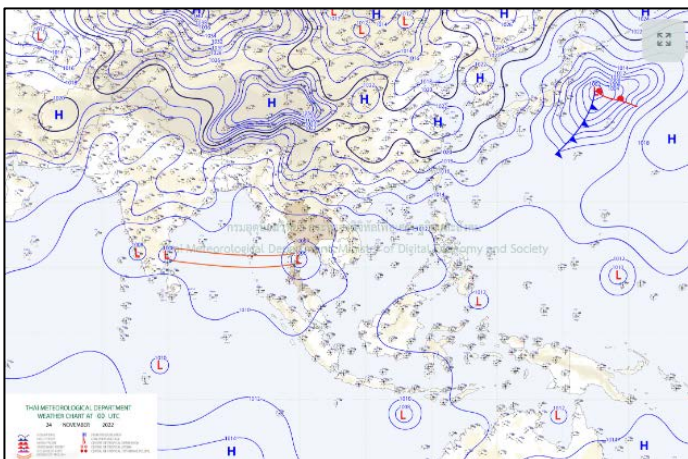
วันที่ ๒๔ พฤศจิกายน ๒๕๖๕

เรียน รมว.ทส. เลขานุการ รมว.ทส. ที่ปรึกษา รมว.ทส. ปกท.ทส. รอง ปกท.ทส. อทน. อทบ. และหน่วยงานที่เกี่ยวข้อง

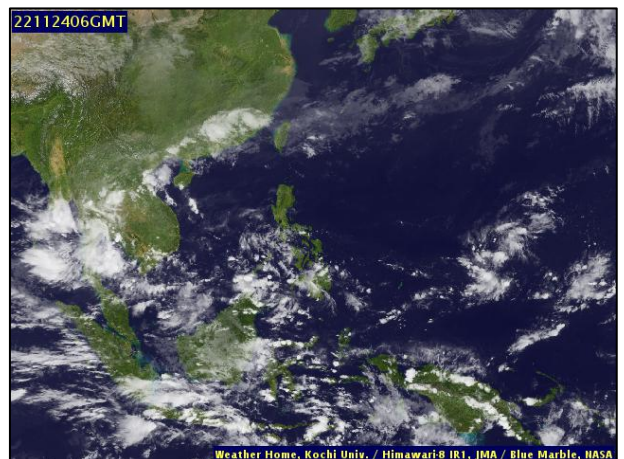
๑. สภาวะอากาศ เวลา ๑๑.๐๐ น. (กรมอุตุนิยมวิทยา)

พยากรณ์อากาศ ๒๔ ชั่วโมงข้างหน้า ภาคเหนือตอนล่าง ภาคตะวันออกเฉียงเหนือ ภาคกลาง รวมทั้งกรุงเทพมหานคร และปริมณฑล ภาคตะวันออก และภาคใต้มีฝนตกหนักถึงฝนตกหนักมากบางแห่ง ขอให้ประชาชนในบริเวณดังกล่าวระวังอันตรายจากฝนตกหนักถึงหนักมากและฝนที่ตกสะสมซึ่งอาจทำให้เกิดน้ำท่วมฉับพลัน น้ำป่าไหลหลาก และน้ำล้นตลิ่ง โดยเฉพาะพื้นที่ลาดเชิงเขาใกล้ทางน้ำไหลผ่านและพื้นที่ลุ่ม ทั้งนี้เนื่องจากหย่อมความกดอากาศต่ำกำลังแรงปกคลุมภาคใต้ตอนบน ประกอบกับร่องมรสุมพาดผ่านภาคใต้ตอนบน ในขณะที่ลมตะวันออกเฉียงใต้พัดปกคลุมภาคตะวันออกเฉียงเหนือ ภาคตะวันออก ภาคกลางรวมทั้งกรุงเทพมหานครและปริมณฑล

สำหรับอ่าวไทยตอนล่างและทะเลอันดามันตอนบนทะเลมีคลื่นสูงประมาณ ๒ เมตร บริเวณที่มีฝนฟ้าคะนองคลื่นสูงมากกว่า ๒ เมตร ส่วนอ่าวไทยตอนบนและทะเลอันดามันตอนล่าง คลื่นสูง ๑-๒ เมตร บริเวณที่มีฝนฟ้าคะนองคลื่นสูงประมาณ ๒ เมตร ขอให้ชาวเรือในบริเวณดังกล่าวเดินเรือด้วยความระมัดระวังและหลีกเลี่ยงเดินเรือบริเวณที่มีฝนฟ้าคะนอง ผู้ลงจอดในระยะนี้: ประเทศไทยมีการสะสมฝุ่นละออง/หมอกควันน้อย เนื่องจากลมมีฝนตกหลายพื้นที่

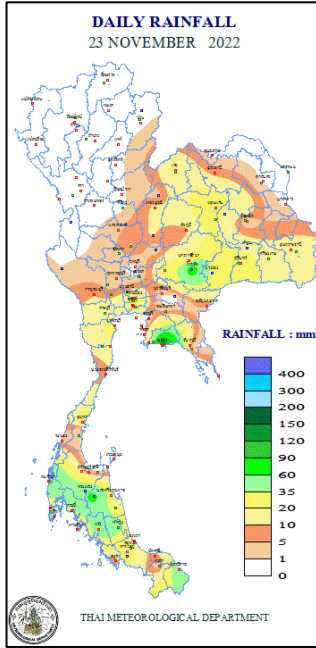


แผนที่อากาศ วันที่ ๒๔ พ.ย. ๒๕๖๕ เวลา ๐๗.๐๐ น.



ภาพถ่ายดาวเทียม วันที่ ๒๔ พ.ย. ๒๕๖๕ เวลา ๑๓.๐๐ น.

๒. ปริมาณฝนสะสม ณ เวลา ๐๗.๐๐น.(เมื่อวาน) - ๐๗.๐๐ น.(วันนี้) (กรมอุตุนิยมวิทยา)



จุดตรวจวัด	ปริมาณฝน (มม.)
จ.ระยอง	๑๔๗.๕
จ.นครราชสีมา (โชคชัย)	๗๘.๘
จ.นครศรีธรรมราช (ฉวาง)	๖๘.๕
จ.พังงา (ตะกั่วป่า)	๖๗.๒
จ.ภูเก็ต	๕๗.๒
จ.ตรัง	๔๕.๙
จ.พัทลุง (สภษ.)	๔๔.๔

๓. ปริมาณฝนสะสมของพื้นที่ลาดเชิงเขา ๑๒ ชม. ที่ผ่านมา (กรมทรัพยากรน้ำ)

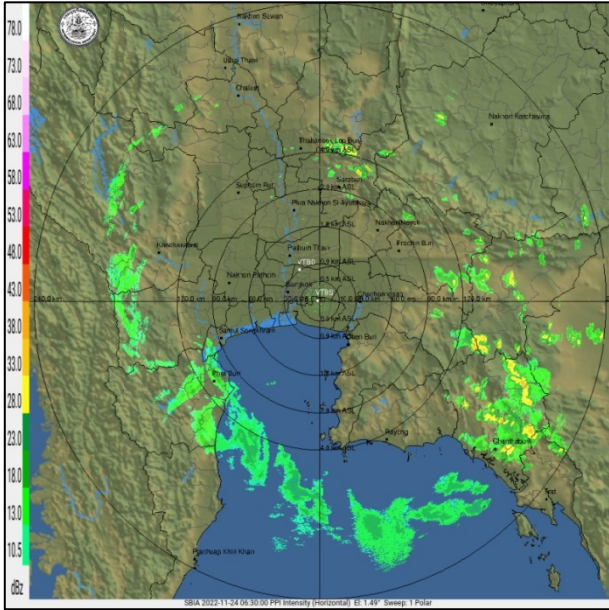
รหัสสถานี	จุดตรวจวัด	ปริมาณฝน (มม./๑๒ ชม.)
STN๐๘๓๕	บ้านรังแตน ต.จ.ป.ร. อ.กระบุรี จ.ระนอง	๑๑๘.๐
STN๐๔๗๐	บ้านสลักเพชรเหนือ ต.เกาะช้างใต้ อ.เกาะช้าง จ.ตราด	๘๗.๕
STN๐๙๘๗	บ้านโคกสง่า ต.หนองสาหร่าย อ.ปากช่อง จ.นครราชสีมา	๗๘.๐
STN๑๔๘๓	บ้านไทรงาม ต.ระเริง อ.วังน้ำเขียว จ.นครราชสีมา	๕๖.๐
STN๑๖๖๘	บ้านคลองสน ต.เกาะช้าง อ.เกาะช้าง จ.ตราด	๕๑.๕
STN๑๖๖๑	บ้านตาเรืองล่าง ต.ปะตง อ.สอยดาว จ.จันทบุรี	๕๐.๕
STN๑๔๘๑	บ้านคลองเตื่อ ต.หมูสี อ.ปากช่อง จ.นครราชสีมา	๔๗.๐
STN๑๔๘๐	บ้านไทรงาม ต.หนองสาหร่าย อ.ปากช่อง จ.นครราชสีมา	๔๖.๕
STN๑๓๗๒	บ้านป่าข้าวหลาม ต.นาโป่ง อ.เมืองเลย จ.เลย	๔๖.๕
STN๑๓๖๖	บ้านโนนเขวา ต.โนนทอง อ.เกษตรสมบูรณ์ จ.ชัยภูมิ	๔๓.๕

๔. ค่าความชื้นในดิน (กรมทรัพยากรน้ำ/คณะกรรมการแม่ข่าย)

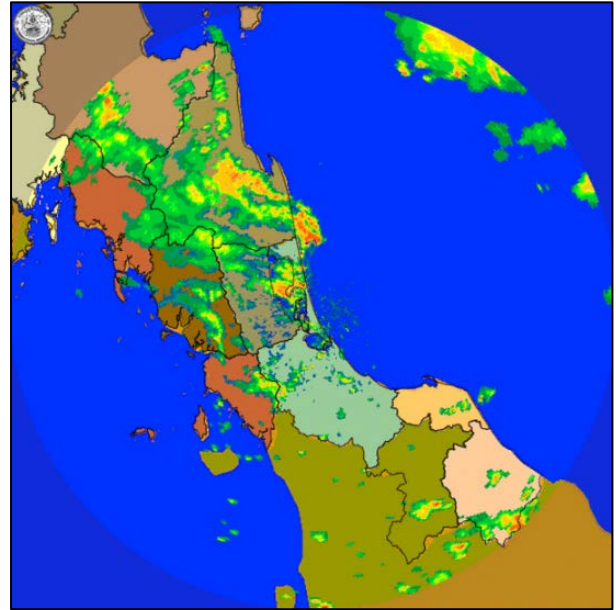
ภูมิภาค	ความชื้นในดิน [-] ๑๔ ก.ย. ๖๕	ความชื้นในดิน [-] ๑๔ พ.ย. ๖๕	แนวโน้ม
เหนือ	๔๐-๖๐	๒๐-๔๐	ลดลง
กลาง	๘๐-๑๐๐	๒๐-๔๐	ลดลง
ตะวันออกเฉียงเหนือ	๔๐-๖๐	๒๐-๔๐	ลดลง
ตะวันออก	๔๐-๖๐	๔๐-๖๐	ลดลง
ตะวันตก	๒๐-๔๐	๒๐-๔๐	เพิ่มขึ้น
ใต้	๔๐-๖๐	๖๐-๘๐	เพิ่มขึ้น

หมายเหตุ : ความชื้นในดิน ๐ หมายถึง ดินที่แห้งสนิท และ ๑๐๐ หมายถึง ดินที่อิ่มน้ำ

๕. เรดาร์ตรวจอากาศ ณ วันที่ ๒๔ พฤศจิกายน ๒๕๖๕ (กรมอุตุนิยมวิทยา)



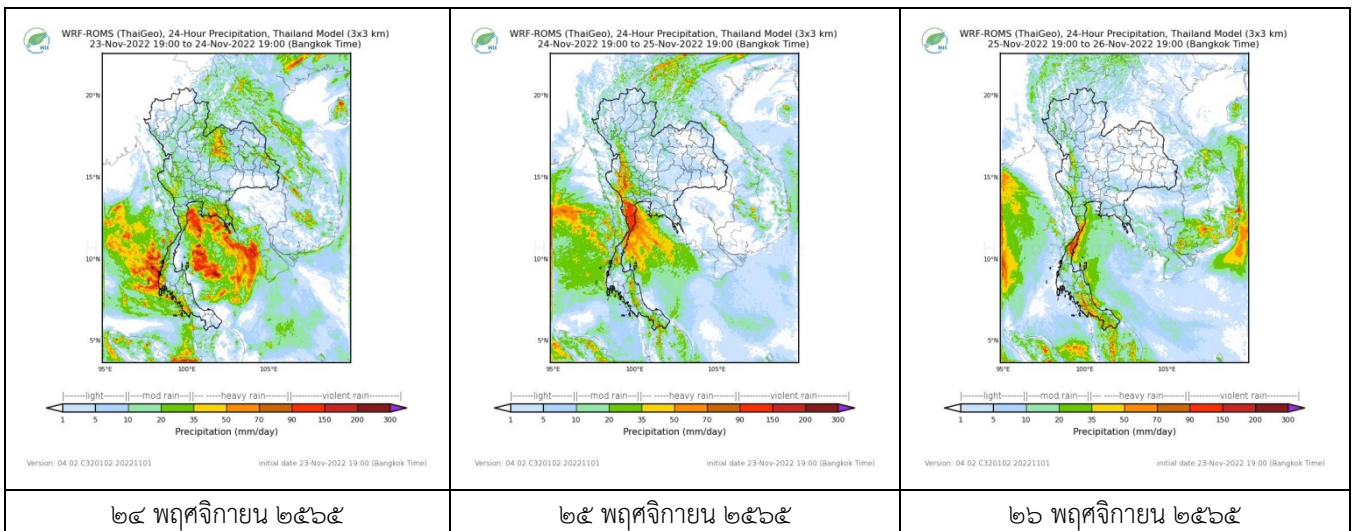
สถานีสุวรรณภูมิ เวลา ๐๓.๓๐ น.



สถานีสิงพระ จ.สงขลา เวลา ๐๑.๑๕ น.

จากเรดาร์ตรวจอากาศพบว่ามียกลุ่มเมฆฝนบริเวณภาคใต้ของประเทศไทย

๖. แผนภาพคาดการณ์ฝนล่วงหน้า ๓ วัน (สถาบันสารสนเทศทรัพยากรน้ำ (องค์การมหาชน))



๗. สถานการณ์น้ำในแหล่งเก็บกักน้ำ ณ วันที่ ๒๔ พฤศจิกายน ๒๕๖๕ (กรมชลประทาน กรมทรัพยากรน้ำ และสทช.)

๗.๑ ปริมาณน้ำในอ่างฯ ๕๘,๙๑๓ ล้าน ลบ.ม. คิดเป็นร้อยละ ๘๓ (ปริมาณน้ำใช้การได้ ๓๕,๓๗๖ ล้าน ลบ.ม. คิดเป็นร้อยละ ๗๕) ปริมาณน้ำในอ่างฯ เทียบกับปี ๒๕๖๔ (๕๔,๗๖๕ ล้าน ลบ.ม. คิดเป็นร้อยละ ๗๗) มากกว่าปี ๒๕๖๔ จำนวน ๔,๑๔๘ ล้าน ลบ.ม. ปริมาณน้ำไหลลงอ่างฯ จำนวน ๘๐.๖๙ ลบ.ม. ปริมาณน้ำระบาย จำนวน ๗๙.๓๕ ล้าน ลบ.ม. สามารถรับน้ำได้อีก ๑๒,๐๙๗ ล้าน ลบ.ม.

อ่างเก็บน้ำ	ความจุที่ รณ. (ล้าน ลบ.ม.)	ปริมาณ น้ำในอ่าง		ปริมาณ น้ำใช้การได้		ปริมาณ น้ำไหลลงอ่าง		ปริมาณ น้ำระบาย		ปริมาณ น้ำรับได้อีก (ล้าน ม. ^๓) (ความจุที่รณ- ปริมาณน้ำ ปัจจุบัน)
		ปริมาณ (ล้าน ม. ^๓)	% น้ำ เก็บ กัก	ปริมาณ (ล้าน ม. ^๓)	% น้ำ ใช้ การ	วันนี้ (ล้าน ม. ^๓)	เมื่อวาน (ล้าน ม. ^๓)	วันนี้ (ล้าน ม. ^๓)	เมื่อวาน (ล้าน ม. ^๓)	
๑.ภูมิพล	๑๓,๔๖๒	๑๒,๑๔๗	๙๐	๘,๓๔๗	๘๖	๑๗.๔๗	๘.๗๖	๘.๐๐	๘.๐๐	๑,๓๑๕
๒.สิริกิติ์	๙,๕๑๐	๖,๘๑๓	๗๒	๓,๙๖๓	๕๙	๕.๕๒	๗.๔๘	๙.๑๙	๘.๙๔	๒,๖๙๗
๓.จุฬารัตน์	๑๖๔	๑๕๑	๙๒	๑๑๔	๙๐	๐.๔๔	๐.๒๓	๐.๐๐	๐.๐๐	๑๓
๔.อุบลรัตน์	๒,๔๓๑	๒,๔๓๙	๑๐๐	๑,๘๕๘	๑๐๐	๖.๙๒	๐.๕๘	๙.๒๔	๖.๙๑	เต็มความจุ

๕.ลำปาง	๑,๙๘๐	๑,๗๗๗	๙๐	๑,๖๗๗	๘๙	๑.๖๔	๑.๖๗	๐.๑๙	๐.๑๙	๒๐๓
๖.สุรินทร์	๑,๙๖๖	๑,๗๓๙	๘๘	๙๐๘	๘๐	๐.๐๐	๐.๘๘	๐.๐๐	๐.๐๐	๒๒๗
๗.ป่าสักชลสิทธิ์	๙๖๐	๙๖๐	๑๐๐	๙๕๗	๑๐๐	๑.๐๐	๑.๐๐	๐.๔๔	๐.๔๔	เพิ่มความจุ
๘.ศรีนครินทร์	๑๗,๗๔๕	๑๕,๙๕๕	๙๐	๕,๖๙๐	๗๖	๑๓.๗๑	๑๓.๖๗	๑๑.๐๒	๑๐.๙๙	๑,๗๙๐
๙.วชิราลงกรณ์	๘,๘๖๐	๖,๑๕๓	๖๙	๓,๑๔๑	๕๔	๓.๗๐	๖.๗๑	๙.๒๕	๙.๑๒	๒,๗๐๗
๑๐.ขุนด่านปราการชล	๒๒๔	๒๒๐	๙๘	๒๑๕	๙๘	๐.๐๔	๐.๐๒	๐.๐๘	๐.๒๖	๔
๑๑.รัชชประภา	๕,๖๓๙	๓,๗๗๒	๖๗	๒,๔๒๑	๕๖	๙.๓๙	๑๖.๑๓	๔.๘๓	๔.๕๒	๑,๘๖๗
๑๒.บางกลาง	๑,๔๕๔	๙๑๖	๖๓	๖๔๐	๕๔	๗.๐๘	๓.๗๗	๑๕.๘๓	๑๖.๘๘	๕๓๘

๗.๒ อ่างเก็บน้ำขนาดกลาง ๔๓๕ แห่ง มีปริมาณน้ำ ๔,๘๘๑ ล้าน ลบ.ม. (๙๐%) ปริมาณน้ำใช้การ ๔,๔๖๓ ล้าน ลบ.ม. (๘๙%)

๗.๓ แหล่งน้ำในพื้นที่นอกเขตชลประทาน ๑๐๒,๐๙๙ แห่ง มีปริมาณน้ำรวม ๗,๗๒๗ ล้าน ลบ.ม. (๙๑%)

๗.๔ แหล่งน้ำขนาดเล็กนอกเขตชลประทาน ๑๓๘ แห่ง ตรวจวัดโดยกรมทรัพยากรน้ำ เริ่มต้นฤดูแล้ง มีปริมาณน้ำ ๒๖๐.๑๐ ล้าน ลบ.ม. (๙๕%) ปริมาณน้ำปัจจุบัน ๒๔๖.๐๐ ล้าน ลบ.ม. (๙๐%)

ภูมิภาค	จำนวน (แห่ง)	ปริมาณรวม (ล้าน ลบ.ม.)	ปริมาณน้ำ (ล้าน ลบ.ม.)							
			เดือน						ปัจจุบัน	
			พ.ค. ๖๕	มิ.ย. ๖๕	ก.ค. ๖๕	ส.ค. ๖๕	ก.ย. ๖๕	๓ ต.ค. ๖๕	๑๔ พ.ย. ๖๕	ร้อยละ
เหนือ	๑๗,๒๔๙	๑,๑๐๓	๕๔๔.๐๒	๖๐๙.๖๙	๕๗๓.๐๖	๗๖๔.๙๖	๗๙๘.๔๐	๙๕๗.๕๕	๙๔๑.๐๙	๙๖
ตะวันออกเฉียงเหนือ	๕๔,๕๕๗	๓,๕๖๔	๒,๔๗๕.๐๕	๒,๘๐๙.๗๔	๒,๕๔๓.๙๑	๓,๔๕๕.๒๑	๓,๕๐๓.๕๒	๔,๔๔๑.๕๕	๓,๙๑๓.๗๔	๙๑
กลาง	๑๖,๓๖๗	๑,๑๓๗	๙๖๗.๓๘	๙๔๐.๔๕	๘๖๗.๕๔	๑,๐๙๕.๓๕	๑,๐๘๓.๗๑	๑,๔๖๘.๓๓	๑,๕๐๓.๕๖	๙๓
ตะวันออก	๗,๘๐๔	๖๓๕	๖๑๐.๑๕	๕๘๘.๐๙	๕๓๔.๒๓	๗๗๓.๙๙	๗๔๕.๒๑	๙๖๑.๓๙	๙๘๓.๓๓	๙๘
ตะวันตก	๒,๕๐๖	๗๑๑	๑๔๐.๕๘	๑๓๖.๓๔	๑๓๒.๐๓	๑๑๖.๔๐	๑๑๔.๘๐	๑๑๗.๒๑	๑๖๖.๒๒	๑๐๑
ใต้	๓,๖๒๖	๑,๓๑๙	๒๗๘.๖๖	๒๖๖.๕๐	๒๕๐.๓๐	๒๒๖.๓๑	๒๑๙.๑๑	๒๐๗.๕๘	๒๑๕.๑๔	๖๓
รวม	๑๐๒,๐๙๙.๐๐	๘,๔๗๐	๕,๐๑๕.๘๓	๕,๓๕๐.๘๐	๔,๙๐๑.๐๘	๖,๔๓๑.๒๒	๖,๔๖๔.๗๖	๘,๑๕๓.๖๑	๗,๗๒๗.๐๘	๙๑

๘. สถานการณ์น้ำในประเทศ ณ วันที่ ๑๘ - ๒๔ พฤศจิกายน ๒๕๖๕ (กรมชลประทาน)

สถานี	แม่น้ำ	อำเภอ	จังหวัด	ระดับตลิ่ง (ม. รทก.)	ระดับน้ำ (ม.รทก.)				แนวโน้ม	เปรียบเทียบกับระดับตลิ่ง
					จันทร์	อังคาร	พุธ	พฤหัสบดี		
					๒๑ พ.ย.	๒๒ พ.ย.	๒๓ พ.ย.	๒๔ พ.ย.		
P.๑	ปิง	เมือง	เชียงใหม่	๓.๗๐	๑.๔๓	๑.๖๐	๑.๕๐	๑.๖๒	เพิ่มขึ้น	- ๒.๐๘
W.๑C	วัง	เมือง	ลำปาง	๕.๒๐	๐.๔๑	๐.๔๒	๐.๒๓	-๐.๑๖	ลดลง	- ๕.๓๖
Y.๑๖	ยม	บางระกำ	พิษณุโลก	๗.๓๐	๔.๓๗	๔.๓๒	๔.๑๘	๓.๖๙	ลดลง	- ๓.๖๑
N.๗A	น่าน	เมือง	พิจิตร	๙.๘๗	๒.๔๓	๒.๒๖	๒.๔๙	๒.๕๕	เพิ่มขึ้น	- ๗.๓๒
C.๒	เจ้าพระยา	เมือง	นครสวรรค์	๒๕.๗๐	***	๑๘.๘๕	๑๘.๗๗	๑๘.๗๐	ลดลง	- ๗.๕๐
C.๑๓	เจ้าพระยา	สรรพยา	ชัยนาท	๑๖.๓๔	***	๗.๓๖	๗.๑๔	๖.๙๗	ลดลง	- ๙.๓๗
M.๖A	มูล	สตึก	บุรีรัมย์	๗.๙๕	๔.๒๓	๔.๑๓	๔.๐๕	๔.๐๑	ลดลง	- ๓.๙๔
M.๑๙๑	ลำตะคอง	เมือง	นครราชสีมา	๓.๕๐	๑.๐๖	๑.๑๔	๑.๑๘	๑.๑๙	เพิ่มขึ้น	- ๒.๓๑
M.๗	มูล	เมือง	อุบลราชธานี	๗.๐๐	๖.๙๒	๖.๗๗	๖.๕๙	๖.๓๙	ลดลง	- ๐.๖๑
M.๖๙	ลำเซบก	ตระการพืชผล	อุบลราชธานี	๗.๓๐	๕.๕๓	๕.๕๓	๕.๕๖	๕.๖๒	เพิ่มขึ้น	- ๑.๖๘
X.๖๔	คลองท่าแซะ	ท่าแซะ	ชุมพร	๑๗.๑๓	๙.๗๙	๘.๘๖	๘.๙๐	๘.๕๑	เพิ่มขึ้น	- ๘.๖๒
X.๑๔๙	คลองกลาย	นบพิตำ	นครศรีธรรมราช	๓๓.๙๖	๒๗.๕๘	๒๗.๕๒	๒๗.๖๙	๒๗.๖๕	ลดลง	- ๖.๓๑
X.๒๗๔	แม่น้ำโก-ลก	แว้ง	นราธิวาส	๒๓.๕๐	๑๙.๐๗	๑๘.๙๓	๑๘.๘๔	๑๘.๗๗	ลดลง	- ๔.๗๓
X.๓๗A	แม่น้ำตาปี	พระแสง	สุราษฎร์ธานี	๑๑.๗๐	๘.๐๘	๘.๒๐	๘.๔๗	๙.๒๖	เพิ่มขึ้น	- ๒.๔๔

*** ยังไม่ได้รับรายงาน

๙. สถานการณ์น้ำในพื้นที่ลุ่มน้ำโขง ณ วันที่ ๒๔ พฤศจิกายน ๒๕๖๕ (คณะกรรมการแม่น้ำโขง)

สถานี	ระดับ อ้างอิง (ม.รทก.)	ระดับ ตลิ่ง (ม.)	ระดับน้ำ (ม.)					เปรียบเทียบ ระดับ ตลิ่ง (ม.)	ผลต่างของระดับน้ำ (ม.)		แนวโน้ม
			๒๐ พ.ย.	๒๑ พ.ย.	๒๒ พ.ย.	๒๓ พ.ย.	๒๔ พ.ย.		๓ วัน ย้อนหลัง	๕ วัน ย้อนหลัง	
อ.เชียงแสน จ.เชียงราย	๓๕๗.๑๑๐	๑๒.๘๐	๒.๖๐	๒.๕๓	๒.๔๙	๒.๕๖	๒.๖๕	-๑๐.๑๕	๐.๑๖	๐.๐๕	เพิ่มขึ้น
อ.เชียงคาน จ.เลย	๑๙๔.๑๑๘	๑๖.๐๐	๕.๖๑	๕.๗๐	๕.๖๗	๕.๗๒	๕.๘๔	-๑๐.๑๖	๐.๑๗	๐.๒๓	เพิ่มขึ้น
อ.เมือง จ.หนองคาย	๑๕๓.๖๔๘	๑๒.๒๐	๒.๖๘	๒.๕๒	๒.๕๐	๒.๕๐	๒.๕๔	-๙.๖๖	๐.๐๔	-๐.๑๔	เพิ่มขึ้น
อ.เมือง จ.นครพนม	๑๓๒.๖๘๐	๑๒.๐๐	๑.๙๙	๑.๙๗	๑.๙๙	๒.๐๑	๑.๙๕	-๑๐.๐๕	-๐.๐๔	-๐.๐๔	ลดลง
อ.เมือง จ.มุกดาหาร	๑๒๔.๒๑๙	๑๒.๕๐	๒.๒๑	๒.๒๐	๒.๑๗	๒.๑๗	๒.๒๑	-๑๐.๒๙	๐.๐๔	๐.๐๐	เพิ่มขึ้น
อ.โขงเจียม จ.อุบลราชธานี	๘๙.๐๓๐	๑๔.๕๐	๔.๐๒	๔.๐๑	๓.๙๗	๓.๙๐	๓.๘๖	-๑๐.๖๔	-๐.๑๑	-๐.๑๖	ลดลง

***ไม่มีสถานการณ์

๑๐. สถานการณ์เตือนภัย Early Warning ณ วันที่ ๒๔ พฤศจิกายน ๒๕๖๕ (กรมทรัพยากรน้ำ)

การแจ้งเตือน	สถานี	การแจ้งเตือน	ช่วงเวลา
เตือนสีแดง (อพยพ)	บ้านหนักไทร* ตำบลช่อง อำเภอนาโยง จังหวัดตรัง บ้านไสทอน ตำบลช่อง อำเภอนาโยง จังหวัดตรัง	ค่าระดับน้ำ ๓.๔๓ เมตร ระดับวิกฤติ ๓.๒๐ เมตร ปริมาณฝนสะสม ๑๒ ชั่วโมง ๙๗.๕ มิลลิเมตร	๒๓ พ.ย.๖๕/๑๗.๑๘ น. ๒๓ พ.ย.๖๕/๑๘.๑๔ น.
เตือนสีเหลือง (เตือนภัย)	บ้านคลองแก้ว ตำบลเขาพระ อำเภอรัตภูมิ จังหวัดสงขลา บ้านคลองหิน ตำบลเขาพระ อำเภอรัตภูมิ จังหวัดสงขลา	ปริมาณฝนสะสม ๑๒ ชั่วโมง ๙๒.๕ มิลลิเมตร ปริมาณฝนสะสม ๑๒ ชั่วโมง ๖๙.๐ มิลลิเมตร	๒๓ พ.ย.๖๕/๑๗.๔๖ น. ๒๓ พ.ย.๖๕/๑๗.๔๗ น.
เตือนสีเขียว (เฝ้าระวัง)	บ้านน้ำเขียว ตำบลเขาแดง อำเภอสะบ้าย้อย จังหวัดสงขลา บ้านช่องเหรียญ ตำบลบ้านนิคม อำเภอบางขัน จ.นครศรีธรรมราช บ้านด่าน ตำบลน้ำผุด อำเภอเมืองตรัง จังหวัดตรัง บ้านทุ่งคาโงก ตำบลทุ่งคาโงก อำเภอเมืองพังงา จังหวัดพังงา บ้านไทรห้อย* ตำบลนาเมืองเพชร อำเภอสิเกา จังหวัดตรัง บ้านหูแร่ ตำบลทุ่งตำเสา อำเภอหาดใหญ่ จังหวัดสงขลา บ้านใหม่สามัคคี ตำบลนิคมพัฒนา อำเภอนิคมพัฒนา จ.ระยอง	ปริมาณฝนสะสม ๑๒ ชั่วโมง ๗๖.๐ มิลลิเมตร ปริมาณฝนสะสม ๑๒ ชั่วโมง ๙๙.๕ มิลลิเมตร ปริมาณฝนสะสม ๑๒ ชั่วโมง ๑๐๖.๐ มิลลิเมตร ปริมาณฝนสะสม ๑๒ ชั่วโมง ๑๐๐.๐ มิลลิเมตร ปริมาณฝนสะสม ๑๒ ชั่วโมง ๑๐๑.๐ มิลลิเมตร ค่าระดับน้ำ ๒.๔๙ เมตร ระดับวิกฤติ ๔.๕๐ เมตร ปริมาณฝนสะสม ๑๒ ชั่วโมง ๑๐๑.๕ มิลลิเมตร	๒๓ พ.ย.๖๕/๑๗.๓๖ น. ๒๓ พ.ย.๖๕/๑๘.๑๑ น. ๒๓ พ.ย.๖๕/๑๙.๒๔ น. ๒๓ พ.ย.๖๕/๑๙.๔๘ น. ๒๓ พ.ย.๖๕/๒๐.๒๙ น. ๒๔ พ.ย.๖๕/๐๘.๒๖ น. ๒๔ พ.ย.๖๕/๐๙.๕๐ น.

***สำนักงานทรัพยากรน้ำภาคที่เกี่ยวข้องได้ดำเนินการแจ้งอาสาสมัครและเครือข่าย รวมถึงหน่วยงานที่เกี่ยวข้องในพื้นที่เสี่ยงภัยแล้ว

๑๑. พื้นที่ติดตามและเฝ้าระวังสถานการณ์ธรณีพิบัติภัย ณ วันที่ ๒๔ พฤศจิกายน ๒๕๖๕ (กรมทรัพยากรธรณี)

เนื่องจากในพื้นที่เสี่ยงภัยดินถล่มมีฝนตกหนักต่อเนื่อง ประกอบกับมีพื้นที่คาดการณ์ปริมาณน้ำฝนที่อาจก่อให้เกิดดินถล่มล่วงหน้าโดยเฉพาะในบริเวณภาคตะวันออก จังหวัดตราด ภาคกลาง จังหวัดประจวบคีรีขันธ์ เพชรบุรี และภาคใต้ จังหวัดชุมพร ระนอง พังงา ภูเก็ต กระบี่ ตรัง สุราษฎร์ธานี พัทลุง สงขลา และนครศรีธรรมราช ศูนย์ปฏิบัติการธรณีพิบัติภัย จึงได้ทำการเฝ้าระวังและติดตามสถานการณ์ธรณีพิบัติภัยดินถล่มและน้ำป่าไหลหลากเป็นพิเศษ และจะทำการแจ้งอาสาสมัครเครือข่ายในพื้นที่เสี่ยงภัยต่อไป

๑๒. เหตุการณ์วิกฤตน้ำปัจจุบัน ณ วันที่ ๒๔ พฤศจิกายน ๒๕๖๕ [เวลา ๐๘.๐๐ น. - ๑๕.๐๐ น. (วันนี้)]

ไม่มีสถานการณ์

๑๓. สถานการณ์ภาวะน้ำท่วม และสถานการณ์ฝนแล้ง/ฝนทิ้งช่วง ณ วันที่ ๒๔ พฤศจิกายน ๒๕๖๕ (ปก.)

สถานการณ์อุทกภัย

สถานการณ์จากมรสุมตะวันตกเฉียงใต้พัดปกคลุมทะเลอันดามัน ประเทศไทย และอ่าวไทย ทำให้มีฝนตกหนัก ถึงหนักมากกับมีลมแรง บริเวณภาคเหนือ ภาคตะวันออกเฉียงเหนือ ภาคกลาง ภาคตะวันออก ภาคใต้และอ่าวไทย และความกดอากาศสูงหรือมวลอากาศเย็นกำลังปานกลางจากประเทศจีนยังคงปกคลุมประเทศไทยตอนบน ประกอบกับร่องมรสุมพาดผ่านภาคใต้ตอนกลาง รวมถึงมีการระบายน้ำจากเขื่อนลงแม่น้ำสายหลัก และลำน้ำสาขา ซึ่งส่งผลให้เกิดน้ำท่วมฉับพลัน

น้ำป่าไหลหลาก น้ำล้นตลิ่ง และน้ำท่วมขัง ระหว่างวันที่ ๒๘ ก.ย. - ๒๓ พ.ย. ๖๕ จำนวน ๕๙ จ. ๓๕๓ อ. ๑,๘๗๙ ต. ๑๑,๗๗๐ ม. ประชาชนได้รับผลกระทบ ๕๒๘,๐๖๓ครัวเรือน มีผู้เสียชีวิต ๑๒ ราย (จ.ศรีสะเกษ ๓ ราย จ.เพชรบูรณ์ ๒ ราย จ.พระนครศรีอยุธยา ๑ ราย จ.สิงห์บุรี ๖ ราย) ปัจจุบันยังคงมีสถานการณ์ ๒ จ. ๕ อ. ๒๔ ต. ๑๑๖ ม. ประชาชนได้รับผลกระทบ ๒,๕๔๐ ครัวเรือน

๑๔. ลักษณะอากาศ ๗ วันข้างหน้า (ระหว่างวันที่ ๒๔ - ๓๐ พฤศจิกายน ๒๕๖๕)

ในช่วงวันที่ ๒๔ - ๒๕ พ.ย. ๖๕ หย่อมความกดอากาศต่ำกำลังแรงที่ปกคลุมอ่าวไทยตอนบน มีแนวโน้มจะเคลื่อนผ่านภาคใต้ตอนบนลงสู่ทะเลอันดามันตอนบน ประกอบกับร่องมรสุมที่พาดผ่านบริเวณภาคใต้ตอนบน ในขณะที่มีลมตะวันออกเฉียงใต้พัดปกคลุมประเทศไทยตอนบน ส่งผลให้บริเวณดังกล่าวมีฝนเพิ่มขึ้น โดยมีฝนตกหนักบางแห่งในภาคเหนือ และภาคตะวันออกเฉียงเหนือ โดยมีฝนตกหนักมากบางแห่งใน ภาคกลางรวมทั้งกรุงเทพมหานครและปริมณฑล ภาคตะวันออก และภาคใต้ สำหรับคลื่นลมบริเวณอ่าวไทยตอนบนและทะเลอันดามันตอนบน คลื่นสูงประมาณ ๒ เมตร บริเวณที่มีฝนฟ้าคะนองคลื่นสูงมากกว่า ๒ เมตร ส่วนในช่วงวันที่ ๒๖ - ๒๙ พ.ย. ๖๕ ร่องมรสุมที่พาดผ่านบริเวณภาคใต้มีกำลังอ่อน ในขณะที่ลมตะวันออกเฉียงใต้กำลังอ่อนพัดปกคลุมภาคเหนือตอนล่าง ภาคตะวันออกเฉียงเหนือตอนล่าง ภาคกลางรวมทั้งกรุงเทพมหานครและปริมณฑล ภาคตะวันออก ทำให้ประเทศไทยมีฝนลดลง สำหรับคลื่นลมบริเวณอ่าวไทยมีกำลังอ่อนลง โดยทั้งบริเวณทะเลอันดามันและอ่าวไทยมีคลื่นสูง ๑ - ๒ เมตร และบริเวณฝนฟ้าคะนองมีคลื่นสูงประมาณ ๒ เมตร ส่วนในวันที่ ๓๐ พ.ย. ๖๕ บริเวณความกดอากาศสูงหรือมวลอากาศเย็นกำลังปานกลางแผ่ลงมาปกคลุมประเทศไทยตอนบนและทะเลจีนใต้ ลักษณะเช่นนี้ทำให้ประเทศไทยตอนบนมีฟ้าคะนองได้ในระยะแรก หลังจากนั้นบริเวณอุณหภูมิจะลดลงในภาคตะวันออกเฉียงเหนือก่อน ส่วนภาคเหนือ ภาคกลาง และภาคตะวันออก

๑๕. ความช่วยเหลือภัยแล้งสะสมของกรมทรัพยากรน้ำ

ความช่วยเหลือในพื้นที่ประสบปัญหาอุทกภัย ตั้งแต่วันที่ ๑ สิงหาคม ๒๕๖๕ - ๒๒ พฤศจิกายน ๒๕๖๕

หน่วยงาน	จังหวัด	ปริมาณการ สูบน้ำ (ลบ.ม.)	ปริมาณการ แจกจ่ายน้ำ สะอาด (ลิตร)	น้ำดื่ม บรรจุ ขวด (ขวด)	ประโยชน์ที่ได้รับ		
					อุปโภค-บริโภค		พื้นที่เกษตร (ไร่)
					ครัวเรือน	ประชากร	
สท.๑	กำแพงเพชร	-	-	๖๐๐	๑๕๐	๖๐๐	-
	ลำปาง	๑,๗๙๒,๐๐๐	๑๘,๐๐๐	๓,๖๐๐	๒๙๕	๑,๒๕๕	-
	แม่ฮ่องสอน	-	-	๑,๓๒๐	๒๕๕	๑,๐๗๐	-
	เชียงใหม่	-	-	๑,๘๐๐	-	-	-
	เชียงราย	-	๓๖,๐๐๐	๑,๘๐๐	๑๓๐	๖๕๐	-
สท.๒	กรุงเทพมหานคร	๙,๖๓๙,๐๐๐	-	-	-	-	-
	ปทุมธานี	๑๓,๒๐๔,๘๐๐	-	-	๗,๗๕๐	๑๖,๒๐๐	-
	สมุทรปราการ	๖๑๐,๔๐๐	-	-	-	-	-
	นนทบุรี	๓๙๐,๔๒๐	-	-	๕๐๐	๑,๕๐๐	-
	นครสวรรค์	๑,๗๔๒,๓๔๐	-	-	๑,๐๐๐	๑๑,๐๐๐	๕๑๐
	สิงห์บุรี	๒,๒๒๘,๕๘๐	-	-	๑๔๐	๒๕๐	-
	สระบุรี	๙๗๒,๐๐๐	-	-	๓,๙๙๓	๗,๘๘๘	-
	อุทัยธานี	๑๒๙,๖๐๐	-	-	-	-	-
	ชัยนาท	๒๒๖,๔๔๐	-	-	-	-	-
	อ่างทอง	๑๔๒,๖๒๐	-	-	-	-	-
สท.๓	อุดรธานี	-	-	๖๐๐	๑๕๐	๖๐๐	-
	เลย	๑,๗๙๒,๐๐๐	๑๘,๐๐๐	๓,๖๐๐	๒๙๕	๑,๒๕๕	-
สท.๔	มหาสารคาม	-	-	๑,๓๒๐	๒๕๕	๑,๐๗๐	-
	ขอนแก่น	-	-	๑,๘๐๐	-	-	-
สท.๕	นครราชสีมา	-	๓๖,๐๐๐	๑,๘๐๐	๑๓๐	๖๕๐	-

สทน.๖	ปราจีนบุรี	๙,๖๓๙,๐๐๐	-	-	-	-	-
	ระยอง	๑๓,๒๐๔,๘๐๐	-	-	๗,๗๕๐	๑๖,๒๐๐	-
สทน.๗	ราชบุรี	๖๑๐,๔๐๐	-	-	-	-	-
	นครปฐม	๓๙๐,๔๒๐	-	-	๕๐๐	๑,๕๐๐	-
	สุพรรณบุรี	๑,๗๔๒,๓๔๐	-	-	๑,๐๐๐	๑๑,๐๐๐	๕๑๐
สทน.๙	อุตรดิตถ์	๒,๒๒๘,๕๘๐	-	-	๑๔๐	๒๕๐	-
	น่าน	๙๗๒,๐๐๐	-	-	๓,๙๙๓	๗,๘๘๘	-
	แพร่	๑๒๙,๖๐๐	-	-	-	-	-
	พิษณุโลก	๒๒๖,๔๔๐	-	-	-	-	-
	สุโขทัย	๑๔๒,๖๒๐	-	-	-	-	-
สทน.๑๑	อุบลราชธานี	-	-	๖๐๐	๑๕๐	๖๐๐	-
	๓๑ จังหวัด	๕๔,๗๔๐,๙๓๘	๕๔,๐๐๐	๓,๔๙๖	๔๖,๐๓๖	๑๒๓,๓๓๙	๓๓,๙๔๔

กระทรวงทรัพยากรธรรมชาติและสิ่งแวดล้อม วันที่ ๒๔ พฤศจิกายน ๒๕๖๕

๑. กรม ทรัพยากรน้ำ สำนักงาน สำนักงานทรัพยากรน้ำที่ ๗
๒. กิจกรรมที่ดำเนินการ สนับสนุนเครื่องสูบน้ำ ขนาด ๑๒ นิ้ว จำนวน ๑ เครื่อง เพื่อช่วยเหลือพื้นที่น้ำท่วม บ้านนอก หมู่ ๑ ตำบลบางแก้ว อำเภอนครชัยศรี จังหวัดนครปฐม มีปริมาณการสูบน้ำ ๑๗๔,๙๖๐ ลบ.ม. (ระหว่างวันที่ ๑๗ ตุลาคม ๒๕๖๕ ถึงวันที่ ๒๓ พฤศจิกายน ๒๕๖๕)
๓. ประโยชน์ที่ได้รับ _____ - _____ ไร่ _____ - _____ ลิตร
_____ ๓๐ เครื่อง _____ - _____ คน



ข้อมูลจาก www.dwr.go.th

จึงเรียนมาเพื่อโปรดทราบ

นายภาตล ถาวรฤชรัตน์
อธิบดีกรมทรัพยากรน้ำ
ประธานคณะกรรมการศูนย์ปฏิบัติการ
ทรัพยากรธรรมชาติและสิ่งแวดล้อม (ด้านทรัพยากรน้ำ)