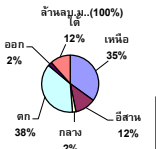


รายงานสรุปสภาพน้ำในอ่างเก็บน้ำขนาดใหญ่และขนาดกลาง

รายงานสถานการณ์ ณ. วันที่ 25 พฤศจิกายน 2565

ปริมาณน้ำรวมทั้งประเทศ 70,921 ล้าน ลบ.ม. (100%)



เปรียบเทียบปริมาณน้ำรวมทั้งประเทศ ปัจจุบัน ปี 64 และ 63

วันที่ 25 พฤศจิกายน 2565

58,970 ล้าน ลบ.ม. หรือ เท่ากับ 83%

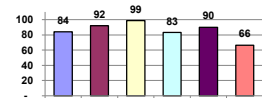
วันที่ 25 พฤศจิกายน 2564

55,890 ล้าน ลบ.ม. หรือ เท่ากับ 79%

ปริมาณน้ำในอ่างที่ใช้การได้ในสปีดน้ำ + มากกว่า / - น้อยกว่า สปีดก่อน 14.00 ล้าน ลบ.ม.

สรุปสถานการณ์ปริมาณน้ำในอ่างเก็บน้ำที่ใช้ในกิจกรรมที่ประเทศ นอกวาง ปริมาณน้ำไหลเข้าอ่าง เมื่อเทียบกับสปีดน้ำที่เข้ามา สถานการณ์อยู่ระหว่างเก็บกักน้ำ

% ปริมาณน้ำรวมตลอดปีปัจจุบัน



ภาค	สถานการณ์ปริมาณน้ำในอ่าง				ปริมาณน้ำเปลี่ยนแปลง (ล้าน ม.³)	สถานะ
	ลดลง (แห่ง)	คงที่ (แห่ง)	เพิ่มขึ้น (แห่ง)	รวม (แห่ง)		
ภาคเหนือ	4	1	3	8	96.00	ปริมาณน้ำในอ่างเก็บน้ำเพิ่มขึ้น
ภาคตะวันออกเฉียงเหนือ	4	5	3	12	-53.00	ปริมาณน้ำในอ่างเก็บน้ำลดลง
ภาคกลาง	1	2	-	3	-3.00	ปริมาณน้ำในอ่างเก็บน้ำลดลง
ภาคตะวันตก	2	-	-	2	-38.00	ปริมาณน้ำในอ่างเก็บน้ำลดลง
ภาคตะวันออก	3	6	1	10	-1.00	ปริมาณน้ำในอ่างเก็บน้ำลดลง
ภาคใต้	1	-	3	4	-15.00	ปริมาณน้ำในอ่างเก็บน้ำลดลง
รวมทั้งประเทศ	15	14	10	39	-14.00	ปริมาณน้ำในอ่างเก็บน้ำลดลง



สรุปสถานการณ์ปริมาณน้ำในอ่าง	
คงที่	14 อ่าง
ลดลง	15 อ่าง
เพิ่มขึ้น	10 อ่าง

ภาค	อ่างเก็บน้ำ	ความจุที่ (ล้าน ม.³)	ปริมาณน้ำที่ใช้งานได้ (ล้าน ม.³)	ใช้การได้จริง (ล้าน ม.³)	ปริมาณน้ำรวม ##### (ล้าน ม.³)	%	ปัจจุบัน วันที่ 25 พฤศจิกายน 2565				สปีดก่อน วันที่ 19 พฤศจิกายน 2565				ปริมาณน้ำ + เพิ่มขึ้น (ล้าน ม.³)	สถานการณ์ ปริมาณน้ำในอ่าง
							ปริมาณน้ำรวม		ปริมาณน้ำใช้การได้จริง		ปริมาณน้ำรวม		ปริมาณน้ำใช้การได้จริง			
							ปริมาณน้ำ (ล้าน ม.³)	%	ปริมาณน้ำ (ล้าน ม.³)	%	ปริมาณน้ำ (ล้าน ม.³)	%	ปริมาณน้ำ (ล้าน ม.³)	%		
ภาคเหนือ (7)																
1	ภูมิพล (2) ตาก	13,462	3,800	9,662	8,403	62%	12,144	90%	8,344	86%	12,117	90%	8,317	86%	27.00	เพิ่มขึ้น
2	สิริกิติ์ (2) ลุดดิด	9,510	2,850	6,660	4,520	48%	6,808	72%	3,958	59%	6,828	72%	3,978	60%	-20.00	ลดลง
3	แม่เฒ่า เชียงใหม่	265	12	253	116	44%	276	104%	264	104%	279	105%	267	106%	-3.00	ลดลง
4	แม่กวาง เชียงใหม่	263	14	249	80	30%	251	95%	237	95%	249	95%	235	94%	2.00	เพิ่มขึ้น
5	ก้าวม ลำปาง	106	3	103	101	95%	100	94%	97	94%	102	96%	99	96%	-2.00	ลดลง
6	ก้าวม ลำปาง	170	6	164	143	84%	189	111%	183	112%	186	109%	180	110%	3.00	เพิ่มขึ้น
7	แควน้อย พังงุโลก	939	43	896	947	101%	937	100%	894	100%	942	100%	899	100%	-5.00	ลดลง
	แม่เฒ่า	110	16	94	111	101%	110	100%	94	100%	110	100%	94	100%	-	คงที่
	รวมภาคเหนือ 34.85%	24,825	6,744	18,081	14,421	58%	20,815	84%	14,071	78%	20,812	84%	13,975	77%	96.00	เพิ่มขึ้น
ภาคตะวันออกเฉียงเหนือ (12)																
8	ห้วยหลวง อุดรธานี	136	7	129	82	60%	122	90%	115	89%	123	90%	116	90%	-1.00	ลดลง
9	น้ำกุ่ม สกลนคร	520	45	475	339	65%	372	72%	327	69%	374	72%	329	69%	-2.00	ลดลง
10	น้ำพอง (2) สกลนคร	165	8	157	97	59%	89	54%	81	52%	89	54%	81	52%	-	คงที่
11	จันทรมณี (2) ชัยภูมิ	164	37	127	158	96%	151	92%	114	90%	150	91%	113	89%	1.00	เพิ่มขึ้น
12	ลุนสิริรัตน์ (2) ขอนแก่น	2,431	581	1,850	2,520	104%	2,439	100%	1,858	100%	2,492	103%	1,911	103%	-53.00	ลดลง
13	ลำปาว กาฬสินธุ์	1,980	100	1,880	1,267	64%	1,777	90%	1,677	89%	1,783	90%	1,683	90%	-6.00	ลดลง
14	ลำดอง นครราชสีมา	314	22	292	342	109%	343	109%	321	110%	339	108%	317	109%	4.00	เพิ่มขึ้น
15	ลำพระเพลิง นครราชสีมา	155	1	154	152	98%	141	91%	140	91%	137	88%	136	88%	4.00	เพิ่มขึ้น
16	มูลขม นครราชสีมา	141	7	134	141	100%	134	95%	127	95%	134	95%	127	95%	-	คงที่
17	ลำแพระ นครราชสีมา	275	7	268	281	102%	255	93%	248	93%	255	93%	248	93%	-	คงที่
18	ลำน้ำแพระบุรีรัมย์	121	3	118	119	98%	121	100%	118	100%	121	100%	118	100%	-	คงที่
19	สิรินธร (2) อุบลราชธานี	1,966	831	1,135	1,798	91%	1,744	89%	913	80%	1,744	89%	913	80%	-	คงที่
	รวมภาคตะวันออกเฉียงเหนือ 11.80%	8,369	1,649	6,720	7,298	87%	7,690	92%	6,039	90%	7,740	92%	6,092	91%	-53.00	ลดลง
ภาคกลาง (3)																
20	ป่าสักชลสิทธิ์ ลพบุรี	960	3	957	981	102%	960	100%	957	100%	960	100%	957	100%	-	คงที่
21	ห้วยเสลา อุทัยธานี	160	17	143	162	101%	157	98%	140	98%	160	100%	143	100%	-3.00	ลดลง
22	กระเทียม สุพรรณบุรี	299	99	200	297	99%	282	94%	183	92%	282	94%	183	92%	-	คงที่
	รวมภาคกลาง 1.92%	1,419	119	1,300	1,440	101%	1,399	98%	1,280	90%	1,402	98%	1,283	99%	-3.00	ลดลง
ภาคตะวันออก (2)																
23	ศรีนครินทร์ (2) กาญจนบุรี	17,745	10,265	7,480	16,275	92%	15,963	90%	5,698	76%	15,967	90%	5,702	76%	-4.00	ลดลง
24	วีรชาสงคราม (2) กาญจนบุรี	8,860	3,012	5,848	7,726	87%	6,147	69%	3,135	54%	6,181	70%	3,169	54%	-34.00	ลดลง
	รวมภาคตะวันออก 37.51%	26,605	13,277	13,328	24,001	90%	22,109	83%	8,833	66%	22,148	83%	8,871	67%	-38.00	ลดลง
ภาคตะวันออก (6*4)																
25	ขุนด่าน นครนายก	224	5.00	219	220	98%	220	98%	215	98%	221	99%	216	99%	-1.00	ลดลง
26	คลองสิริกิติ์ ฉะเชิงเทรา	420	30.00	390	255	61%	382	91%	352	90%	382	91%	352	90%	-	คงที่
27	บางพระ (3) ชลบุรี	117	12.00	105	116	99%	118	101%	106	101%	119	102%	107	102%	-1.00	ลดลง
28	หนองปลาไหล (3) ระยอง	164	13.75	150	184	112%	181	111%	167	112%	181	111%	167	112%	-	คงที่
29	ประแสร์ (3) ระยอง	295	20.00	275	290	98%	273	93%	253	92%	270	92%	250	91%	3.00	เพิ่มขึ้น
30	มาบประชัน (3) ระยอง	17	0.72	16	7	43%	7	43%	6	40%	7	43%	6.37	40%	-	คงที่
31	พองค้อ (3) ระยอง	21	1.00	20	17	78%	17	79%	16	78%	17	79%	15.85	78%	-	คงที่
32	คลองใหญ่ (3) ระยอง	79	3.00	76	11	14%	9	11%	6	8%	9	11%	6.08	8%	-	คงที่
33	คลองใหญ่ (3) ระยอง	45	3.00	42	20	43%	20	44%	17	40%	20	44%	16.78	40%	-	คงที่
34	นฤมิตรจินดา ปราจีนบุรี	295	19.00	276	1,372	465%	284	96%	265	96%	286	97%	267.00	97%	-2.00	ลดลง
	รวมภาคตะวันออก 2.37%	1,678	107	1,570	2,491	149%	1,511	90%	1,403	89%	1,512	90%	1,404	89%	-1.00	ลดลง
ภาคใต้ (4)																
35	แก่งกระจาน เพชรบุรี	710	65	645	677	95%	508	72%	443	69%	507	71%	442	69%	1.00	เพิ่มขึ้น
36	ปราณบุรี ประจวบคีรีขันธ์	391	18	373	358	92%	254	65%	236	63%	252	64%	234	63%	2.00	เพิ่มขึ้น
37	รัชชประภา (2) สุราษฎร์ธานี	5,639	1,352	4,287	4,416	78%	3,775	67%	2,423	57%	3,757	67%	2,405	56%	18.00	เพิ่มขึ้น
38	บางลาง (2) ยะลา	1,454	276	1,178	788	54%	908	62%	632	54%	944	65%	668	57%	-36.00	ลดลง
	รวมภาคใต้ 11.55%	8,194	1,711	6,483	6,239	76%	5,445	66%	3,734	58%	5,460	67%	3,749	58%	-15.00	ลดลง
	รวมทั้งประเทศ 100% (38)	71,090	23,607	47,482	55,890	79%	58,970	83%	35,360	74%	58,132	82%	35,374	75%	-14.00	ลดลง

หมายเหตุ :

- อ่างเก็บน้ำขนาดใหญ่ หมายถึง อ่างเก็บน้ำที่มีความจุตั้งแต่ 100 ล้าน ลบ.ม. ขึ้นไป
- เป็นอ่างเก็บน้ำอยู่ในความรับผิดชอบของการไฟฟ้าฝ่ายผลิตแห่งประเทศไทย (10) นอกนั้นอยู่ในความรับผิดชอบของกรมชลประทาน (28)
- เป็นอ่างเก็บน้ำขนาดกลางที่มีความสำคัญต่อการลดผลกระทบและการประปา ของลุ่มน้ำชายฝั่งและตะวันออก
- จังหวัดที่มีอ่างเก็บน้ำขนาดใหญ่มีจำนวน 26 จังหวัด ไม่มี 50 จังหวัด
- ที่มา : กรมชลประทาน และการไฟฟ้าฝ่ายผลิตแห่งประเทศไทย

รศ. นพ. ชัยวัฒน์ ชื่นชูชัยกิจ

ที่มาข้อมูล : ตารางสรุปสภาพน้ำในอ่างเก็บน้ำขนาดใหญ่ทั่วประเทศ และตารางสรุปสภาพน้ำในอ่างเก็บน้ำภาคตะวันออก กรมชลประทาน



ศูนย์เมฆขลา กองวิศวกรรมการน้ำและประปา กรมชลประทาน

ลำดับของเขื่อนตามความจุ

- ศรีนครินทร์ 2.ภูมิพล 3.สิริกิติ์ 4.วีรชาสงคราม 5.รัชชประภา
- ลุนสิริรัตน์ 7.สิรินธร 8.มาบประชัน 9.ลำปาว 10.ป่าสัก

ลำดับของเขื่อนตามปริมาณน้ำใช้การได้

- ภูมิพล 2.ศรีนครินทร์ 3.สิริกิติ์ 4.วีรชาสงคราม 5.รัชชประภา
- 6.ลำปาว 7.ลุนสิริรัตน์ 8.มาบประชัน 9.สิรินธร 10.ป่าสัก