



วันที่ 27 มีนาคม 2560

**สถานการณ์น้ำ**

- ลุ่มน้ำบางปะกง ปัจจุบันสถานการณ์น้ำในลำน้ำ โดยทั่วไปยังคงอยู่ในภาวะปกติ (ระดับน้ำต่ำกว่าระดับตลิ่งต่ำสุด) ระดับน้ำในลำน้ำส่วนใหญ่มีแนวโน้มทรงตัว

**พื้นที่ประสบภัยแล้งในพื้นที่ลุ่มน้ำบางปะกง**

- ไม่มีพื้นที่ประสบภัยแล้ง

**พื้นที่ประสบภัยแล้ง**



สถานการณ์ภาพรวมทั้งประเทศ

- สถานการณ์น้ำแล้ง 1 จังหวัด ได้แก่ จังหวัดสระแก้ว

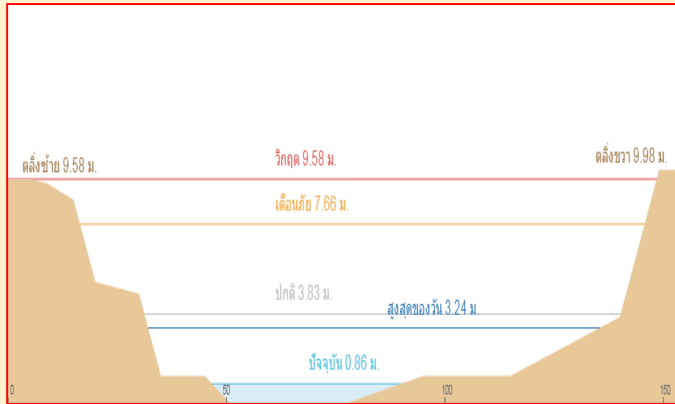
สถานการณ์ในพื้นที่ลุ่มน้ำบางปะกง

- ไม่มีสถานการณ์น้ำแล้ง

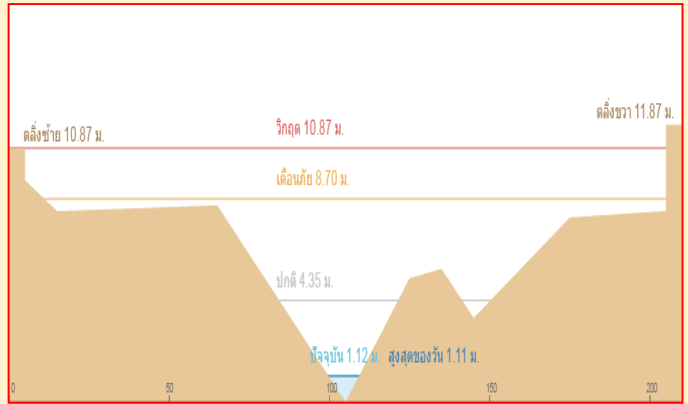
ที่มา : คณะกรรมการทรัพยากรน้ำแห่งชาติ

**ระดับน้ำของสถานีโทรมาตรในพื้นที่**

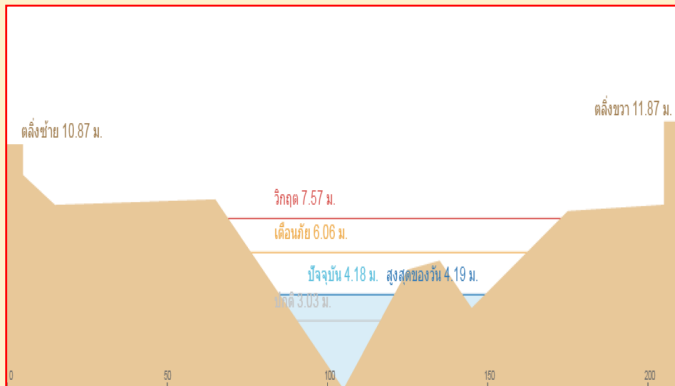
1. สถานีบ้านบางขนาก อ.บางน้ำเปรี้ยว จ.ฉะเชิงเทรา (เพิ่มขึ้น)



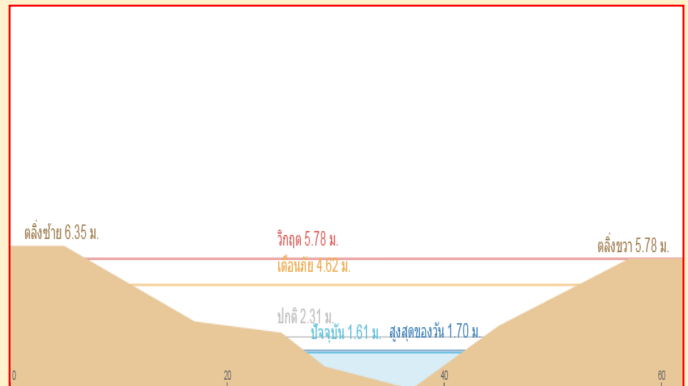
2. สถานีบ้านโยธะกา อ.บ้านสร้าง จ.ปราจีนบุรี (ลดลง)



3. สถานีบ้านใหม่ อ.เมือง จ.นครนายก (เพิ่มขึ้น)



4. สถานีบ้านทุ่งยายชี อ.ท่าตะเกียบ จ.ฉะเชิงเทรา (ลดลง)



รวดเร็ว มีคุณภาพ โปร่งใส มีคุณธรรม

# รายงานสถานการณ์น้ำลุ่มน้ำบางปะกง

## วันที่ 27 มีนาคม 2560

### 1) สภาพภูมิอากาศ (ที่มา: กรมอุตุนิยมวิทยา)

#### ประกาศกรมอุตุนิยมวิทยา

"อากาศแปรปรวนบริเวณประเทศไทย" ฉบับที่ 18 ลงวันที่ 27 มีนาคม 2560 ประเทศไทยมีสภาวะอากาศแปรปรวน บริเวณภาคเหนือ ภาคตะวันออกเฉียงเหนือตอนล่าง ภาคกลาง และภาคตะวันออกจะมีพายุฤดูร้อนเกิดขึ้น โดยมีพายุฝนฟ้าคะนอง ฟ้าผ่า ลมกระโชกแรง กับมีลูกเห็บตกได้บางพื้นที่ และอากาศจะคลายความร้อนลง ส่วนภาคใต้จะมีฝนเพิ่มมากขึ้นและมีฝนตกหนักบางแห่ง ซึ่งสภาวะอากาศดังกล่าวจะเกิดขึ้นตามภาคต่างๆ ดังนี้

วันที่ 27 - 29 มีนาคม 2560 บริเวณที่จะเกิดพายุฤดูร้อนเพิ่มมากขึ้น

- ภาคเหนือ : บริเวณจังหวัดเชียงใหม่ เชียงราย ลำพูน ลำปาง พะเยา แพร่ น่าน อุตรดิตถ์ เพชรบูรณ์ พิษณุโลก พิจิตร และกำแพงเพชร

- ภาคตะวันออกเฉียงเหนือ : บริเวณจังหวัดขอนแก่น ชัยภูมิ นครราชสีมา บุรีรัมย์ และ สุรินทร์

- ภาคตะวันออก : บริเวณจังหวัดนครนายก ฉะเชิงเทรา ชลบุรี ระยอง จันทบุรี และตราด

- ภาคกลาง : บริเวณจังหวัดนครสวรรค์ ลพบุรี สระบุรี พระนครศรีอยุธยา ชัยนาท อุทัยธานี สุพรรณบุรี กาญจนบุรี ราชบุรี รวมทั้งกรุงเทพมหานครและปริมณฑล

- ภาคใต้ : จะมีฝนตกหนักบางแห่ง บริเวณจังหวัดเพชรบุรี ประจวบคีรีขันธ์ ชุมพร สุราษฎร์ธานี นครศรีธรรมราช สงขลา ภูเก็ต และพังงา

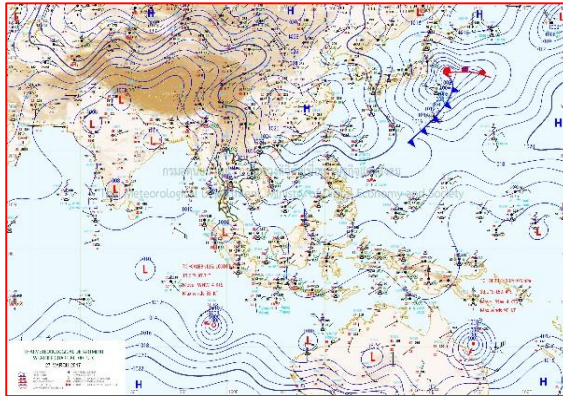
ทั้งนี้เนื่องจากบริเวณความกดอากาศสูงกำลังปานกลางจากประเทศจีนได้แผ่ลงมาปกคลุมประเทศไทยตอนบนและทะเลจีนใต้แล้ว ในขณะที่ประเทศไทยมีอากาศร้อน ประกอบกับคลื่นกระแสลมฝ่ายตะวันตกจากประเทศเมียนมาเคลื่อนเข้าปกคลุมบริเวณภาคเหนือและภาคตะวันออกเฉียงเหนือ ส่งผลทำให้บริเวณประเทศไทยตอนบนมีพายุฤดูร้อนเกิดขึ้น สำหรับลมตะวันออกที่พัดปกคลุมอ่าวไทยและภาคใต้จะมีกำลังแรงขึ้น

#### ลักษณะอากาศทั่วไป

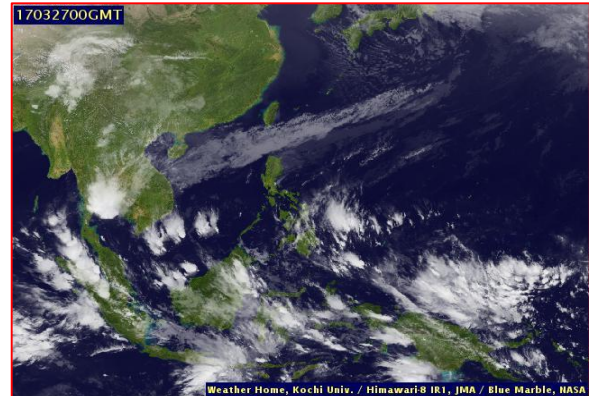
พยากรณ์อากาศ 24 ชั่วโมงข้างหน้า ภาคเหนือและภาคกลางมีอากาศร้อนถึงร้อนจัด กับมีฟ้าหลัวในตอนกลางวัน และจะมีพายุฤดูร้อนเกิดขึ้นในบริเวณภาคเหนือ ภาคตะวันออกเฉียงเหนือตอนล่าง ภาคตะวันออก และภาคกลาง ส่วนภาคใต้จะมีฝนฟ้าคะนองเพิ่มมากขึ้นและมีฝนตกหนักบางแห่งในช่วงวันที่ 27-29 มี.ค.60นี้

### สภาพอากาศภาคตะวันออก

มีเมฆเป็นส่วนมาก กับมีพายุฝนฟ้าคะนอง ร้อยละ 40 ของพื้นที่ ลมกระโชกแรง และลูกเห็บตกบางพื้นที่บริเวณจังหวัดนครนายก ฉะเชิงเทรา ชลบุรี ระยอง จันทบุรี และตราด อุณหภูมิต่ำสุด 23-25 องศาเซลเซียส อุณหภูมิสูงสุด 32-34 องศาเซลเซียส ลมตะวันออกเฉียงใต้ ความเร็ว 10-30 กม./ชม. ทะเลมีคลื่นต่ำกว่า 1 เมตร



แผนที่อากาศ วันที่ 27 มี.ค. 2560 เวลา 07.00 น.



ภาพถ่ายจากดาวเทียม วันที่ 27 มี.ค. 2560 เวลา 07.00 น.

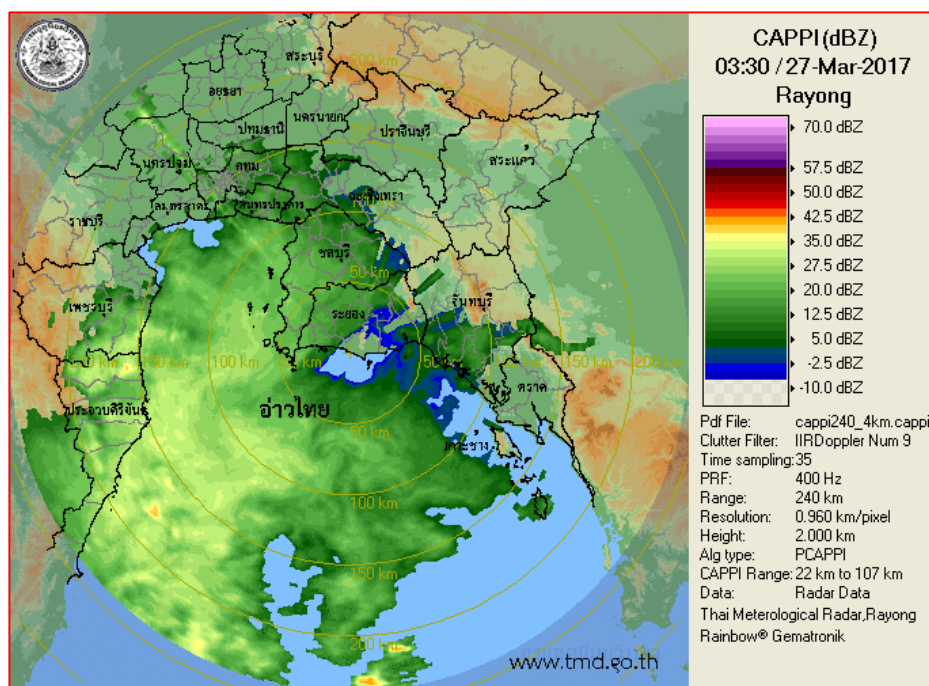
## 2) สถานการณ์ฝน

จากข้อมูลสถานการณ์ฝนในพื้นที่ลุ่มน้ำบางปะกงของวันที่ 27 มีนาคม 2560 จากกรมทรัพยากรน้ำ กรมอุตุนิยมวิทยา และสถาบันสารสนเทศทรัพยากรน้ำและการเกษตร (องค์การมหาชน) พบว่า มีฝนตกเล็กน้อยถึงปานกลางในบางพื้นที่ โดยบริเวณอำเภอบางปะกง ท่าตะเกียบ และแปลงยาว จังหวัดฉะเชิงเทรา บริเวณอำเภอบ้านสร้าง จังหวัดปราจีนบุรี บริเวณอำเภอเมือง และบ้านนา จังหวัดนครนายก บริเวณอำเภอกิ่งเกาะจันทร์ และบ่อทอง จังหวัดชลบุรี บริเวณอำเภอแก่งคอย จังหวัดสระบุรี มีปริมาณฝน 0.0 – 17.0 มม.

ข้อมูลสถานการณ์ฝนในพื้นที่ลุ่มน้ำบางปะกง ณ วันที่ 27 มีนาคม 2560 เวลา 07.00 น.

ลำดับ	สถานี	ปริมาณฝน (มม.)
1	บ้านท่าข้าม ต.บ้านท่าข้าม อ.บางปะกง จ.ฉะเชิงเทรา	1.3
2	บ้านโสรธร ต.หน้าเมือง อ.เมือง จ.ฉะเชิงเทรา	0.0
3	บ้านบางขนาก ต.บางขนาก อ.บางน้ำเปรี้ยว จ.ฉะเชิงเทรา	0.0
4	บ้านโยธะกา ต.บางเตย อ.บ้านสร้าง จ.ปราจีนบุรี	0.5
5	บ้านใหม่ ต.ศรีนาวา อ.เมือง จ.นครนายก	6.5
6	บ้านทุ่งยายชี ต.ท่าตะเกียบ อ.ท่าตะเกียบ จ.ฉะเชิงเทรา	2.5
7	บ้านทุ่งกระทราย ต.เกาะจันทร์ อ.กึ่งเกาะจันทร์ จ.ชลบุรี	6.0
8	บ้านป่าชะ ต.ป่าชะ อ.บ้านนา จ.นครนายก	13.0
9	บ้านวังกะจะ ต.วังเย็น อ.แปลงยาว จ.ฉะเชิงเทรา	1.3
10	บ้านชะอม ต.ชะอม อ.แก่งคอย จ.สระบุรี	10.3
11	บ้านช่องมะเฟือง ต.หนองรี อ.เมืองชลบุรี จ.ชลบุรี	0.0
12	บ้านช่อง ต.วัดสุวรรณ อ.บ่อทอง จ.ชลบุรี	1.8
13	บ้านชำปางาม ต.ท่ากระดาน อ.สนามชัยเขต จ.ฉะเชิงเทรา	0.0
14	บ้านนางรอง ต.สาธิตา อ.เมืองนครนายก จ.นครนายก	17.0

หมายเหตุ “ฝน” คือ ฝนวัดปริมาณไม่ได้ (ต่ำกว่า 0.1 มิลลิเมตร)



ภาพเรดาร์ตรวจอากาศ “สถานีระยอง” ณ วันที่ 27 มีนาคม 2560 (ที่มา : กรมอุตุนิยมวิทยา)

สถานการณ์น้ำฝน

<p>Coupled Model (WRF-ROMS), 24-Hour Precipitation, Thailand Model (3x3 km) 26-Mar-2017 19:00 to 27-Mar-2017 19:00 (Bangkok Time)</p> <p>Hydro a Institute</p> <p>Created by HAI initial date 26-Mar-2017 19:00 (Bangkok Time)</p>	<p>Coupled Model (WRF-ROMS), 24-Hour Precipitation, Thailand Model (3x3 km) 27-Mar-2017 19:00 to 28-Mar-2017 19:00 (Bangkok Time)</p> <p>Hydro a Institute</p> <p>Created by HAI initial date 26-Mar-2017 19:00 (Bangkok Time)</p>
<p>แผนที่การคาดการณ์น้ำฝนวันที่ 27 มี.ค.60</p>	<p>แผนที่การคาดการณ์น้ำฝนวันที่ 28 มี.ค.60</p>
<p>Coupled Model (WRF-ROMS), 24-Hour Precipitation, Thailand Model (3x3 km) 28-Mar-2017 19:00 to 29-Mar-2017 19:00 (Bangkok Time)</p> <p>Hydro a Institute</p> <p>Created by HAI initial date 26-Mar-2017 19:00 (Bangkok Time)</p>	<p>Coupled Model (WRF-ROMS), 24-Hour Precipitation, Southeast Asia Model (9x9 km) 28-Mar-2017 19:00 to 29-Mar-2017 19:00 (Bangkok Time)</p> <p>Hydro a Institute</p> <p>Created by HAI initial date 26-Mar-2017 19:00 (Bangkok Time)</p>
<p>แผนที่การคาดการณ์น้ำฝนวันที่ 29 มี.ค.60</p>	<p>แผนที่การคาดการณ์น้ำฝนวันที่ 30 มี.ค.60</p>
<p>Coupled Model (WRF-ROMS), 24-Hour Precipitation, Southeast Asia Model (9x9 km) 30-Mar-2017 19:00 to 31-Mar-2017 19:00 (Bangkok Time)</p> <p>Hydro a Institute</p> <p>Created by HAI initial date 26-Mar-2017 19:00 (Bangkok Time)</p>	<p>Coupled Model (WRF-ROMS), 24-Hour Precipitation, Southeast Asia Model (9x9 km) 31-Mar-2017 19:00 to 01-Apr-2017 19:00 (Bangkok Time)</p> <p>Hydro a Institute</p> <p>Created by HAI initial date 26-Mar-2017 19:00 (Bangkok Time)</p>
<p>แผนที่การคาดการณ์น้ำฝนวันที่ 31 มี.ค.60</p>	<p>แผนที่การคาดการณ์น้ำฝนวันที่ 1 เม.ย. 60</p>
<p>ที่มา : <a href="http://www.thaiwater.net">www.thaiwater.net</a></p>	
<p>ผลการคาดการณ์ปริมาณฝนล่วงหน้า</p>	



3) ข้อมูลปริมาณน้ำในลำน้ำ

ลุ่มน้ำบางปะกง ปัจจุบันสถานการณ์น้ำในลำน้ำโดยทั่วไปยังคงอยู่ในภาวะปกติ (ระดับน้ำต่ำกว่าระดับตลิ่งต่ำสุด) ระดับน้ำในลำน้ำส่วนใหญ่มีแนวโน้มทรงตัว

สถานการณ์น้ำท่า (23 – 27 มี.ค. 2560 ที่มา: กรมชลประทาน เวลา 06.00 น.)

สถานี	อำเภอ	จังหวัด	ระดับน้ำ (ม.)	พฤษภาคม	ตุลาคม	เสาร์	อาทิตย์	จันทร์	แนวโน้ม
			ปริมาณน้ำ (ลบ.ม./วิ.)	23 มี.ค.	24 มี.ค.	25 มี.ค.	26 มี.ค.	27 มี.ค.	
Kgt.19A	พนัสนิคม	ชลบุรี	4.8	1.95	1.94	1.87	2.01	1.99	ลดลง
			*	*	*	*	*	*	
Kgt.30	เทศบาลเมือง	ฉะเชิงเทรา	1.70	-0.82	-0.84	*	*	*	*
			น้ำหนุ่น	*	*	*	*	*	
Ny.1B	เมือง	นครนายก	8.81	4.08	4.04	4.48	4.58	4.60	เพิ่มขึ้น
			206	5.60	4.80	15.4	18.4	19.0	
Ny.3	บ้านนา	นครนายก	6.26	1.05	1.04	1.05	1.07	1.10	เพิ่มขึ้น
			ติดฝาย	*	*	*	*	*	
Ny.4	เมือง	ปราจีนบุรี	3.37	0.31	0.30	0.30	0.30	0.30	ทรงตัว
			177	*	*	*	*	*	
Ny.7	เมือง	นครนายก	5.38	3.60	3.58	3.51	3.78	3.78	ทรงตัว
			*	*	*	*	*	*	

หมายเหตุ \* ไม่มีข้อมูล

ข้อมูลระดับน้ำจากระบบตรวจวัดสภาพทางไกลอัตโนมัติลุ่มน้ำบางปะกง-ปราจีนบุรี กรมทรัพยากรน้ำ ประจำวันที่ 27 มีนาคม 2560

ข้อมูลระดับน้ำ (25 – 27 มี.ค. 2560 ที่มา: กรมทรัพยากรน้ำ เวลา 07.00 น.)

สถานี	ตำบล	อำเภอ	จังหวัด	ระดับตลิ่ง (ต่ำสุด)	เสาร์	อาทิตย์	จันทร์	แนวโน้ม
					25 มี.ค.	26 มี.ค.	27 มี.ค.	
บ้านบางขนาก	บางขนาก	บางน้ำเปรี้ยว	ฉะเชิงเทรา	9.58	0.32	0.27	0.42	เพิ่มขึ้น
บ้านโยธะกา	บางเตย	บ้านสร้าง	ปราจีนบุรี	10.87	0.79	0.99	0.53	ลดลง
บ้านใหม่	ศรีนาวา	เมือง	นครนายก	7.57	3.97	4.06	4.14	เพิ่มขึ้น
บ้านทุ่งยายชี	ท่าตะเกียบ	ท่าตะเกียบ	ฉะเชิงเทรา	5.78	1.65	1.70	1.65	ลดลง

4) สรุป

สถานการณ์น้ำในลุ่มน้ำบางปะกงประจำวันที่ 27 มีนาคม 2560 อยู่ในภาวะปกติ และระดับน้ำในลำน้ำส่วนใหญ่มีแนวโน้มทรงตัว