



# รายงานการเฝ้าระวังติดตามสถานการณ์น้ำ ๒๔ ชั่วโมง

ศูนย์ป้องกันวิกฤติน้ำ กรมทรัพยากรน้ำ กระทรวงทรัพยากรธรรมชาติและสิ่งแวดล้อม  
โทรศัพท์ ๐ ๒๒๕๘ ๖๖๓๑ โทรสาร ๐ ๒๒๕๘ ๖๖๒๙ <http://www.dwr.go.th>

รายงานฉบับที่ ๘๘๘/๒๕๖๐

เวลา ๐๘.๐๐ น.

วันที่ ๒๗ มีนาคม ๒๕๖๐

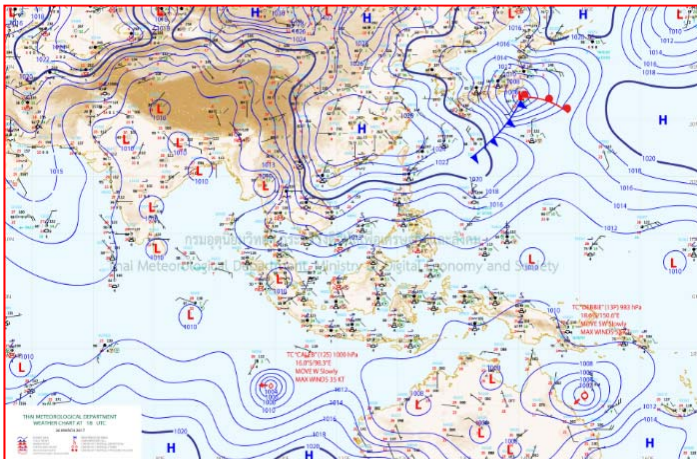
เรื่อง รายงานการเฝ้าระวังติดตามสถานการณ์น้ำ ๒๔ ชั่วโมง

เรียน รมว.ทส. เลขาธิการ รมว.ทส. ปกท.ทส. รอง ปกท.ทส. อทท. รอง อทท. และหน่วยงานที่เกี่ยวข้อง

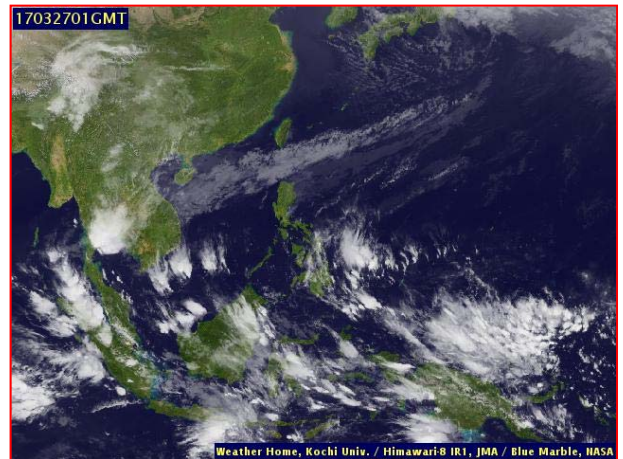
กรมทรัพยากรน้ำขอรายงานการเฝ้าระวังและติดตามสถานการณ์น้ำ ประจำวันที่ ๒๗ มีนาคม ๒๕๖๐ ดังนี้

## ๑. สภาวะอากาศ ณ เวลา ๐๖.๐๐ น. (ที่มา: กรมอุตุนิยมวิทยา)

พยากรณ์อากาศ ๒๔ ชั่วโมงข้างหน้า ภาคเหนือและภาคกลางมีอากาศร้อนถึงร้อนจัด กับมีฟ้าหลัวในตอนกลางวัน และจะมีพายุฤดูร้อนเกิดขึ้นในบริเวณภาคเหนือ ภาคตะวันออกเฉียงเหนือตอนล่าง ภาคตะวันออก และภาคกลาง ขอให้ประชาชนในบริเวณดังกล่าวควรหลีกเลี่ยงการอยู่ในที่โล่งแจ้ง ใต้ต้นไม้ใหญ่ และป้ายโฆษณาที่ไม่แข็งแรง ในขณะที่เกิดพายุฝนฟ้าคะนอง และระวังอันตรายที่เกิดจากลมกระโชกแรง ฟ้าผ่า และลูกเห็บตกไว้ด้วย ส่วนภาคใต้จะมีฝนฟ้าคะนองเพิ่มมากขึ้น และมีฝนตกหนักบางแห่งในช่วงวันที่ ๒๗-๒๙ มี.ค. ๖๐ นี้

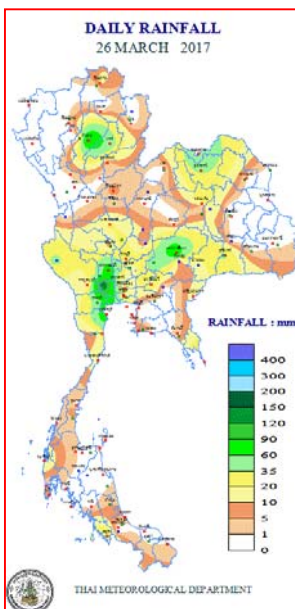


แผนที่อากาศ วันที่ ๒๗ มี.ค. ๒๕๖๐ เวลา ๐๑.๐๐ น.



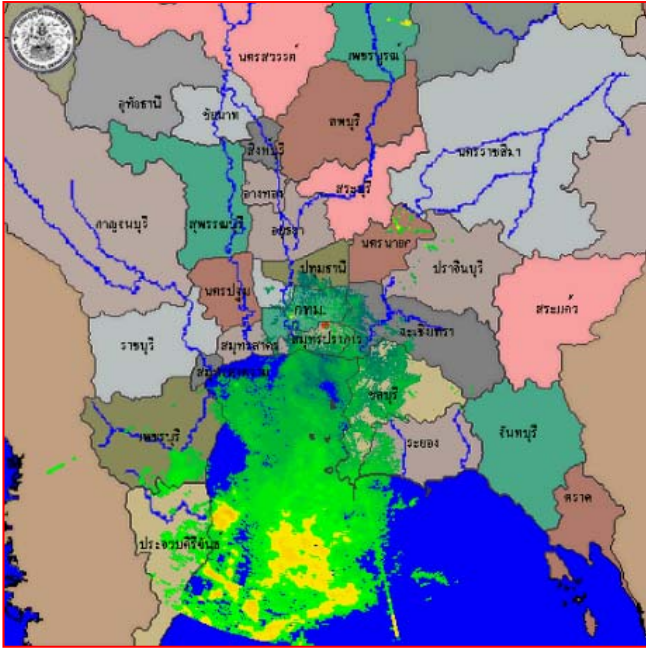
ภาพถ่ายจากดาวเทียม วันที่ ๒๗ มี.ค. ๒๕๖๐ เวลา ๐๘.๐๐ น.

## ๒. ปริมาณฝนสะสม ณ เวลา ๐๗.๐๐ น. (เมื่อวาน) - ๐๗.๐๐ น. (วันนี้) (ที่มา: กรมอุตุนิยมวิทยา)

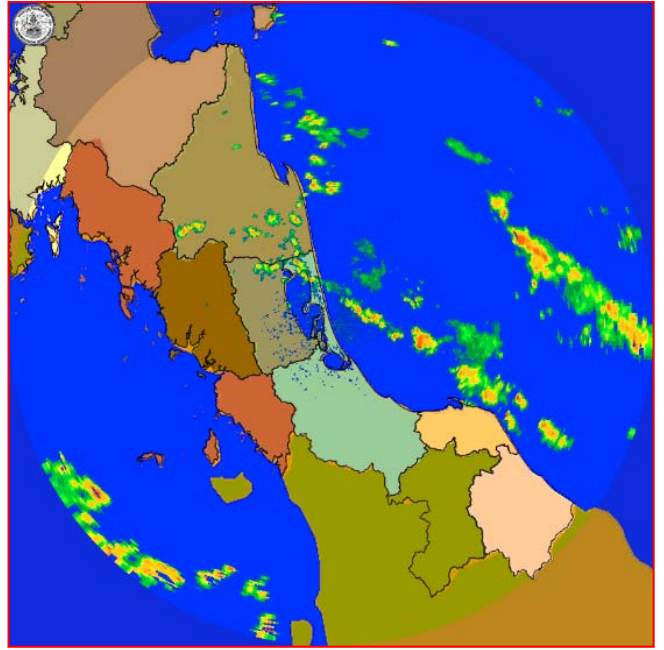


จุดตรวจวัด	ปริมาณฝน (มม.)
จ.นครปฐม	๑๖๑.๘
จ.เพชรบุรี	๙๐.๑
จ.สุพรรณบุรี	๘๔.๔
จ.สมุทรสงคราม	๘๒.๙
จ.อุทัยธานี	๔๗.๐
จ.นครราชสีมา (ปากช่อง สกช.)	๔๕.๔
จ.สุพรรณบุรี (อู่ทอง สกช.)	๔๑.๗

**๓. เรดาร์ตรวจอากาศ ณ วันที่ ๒๗ มีนาคม ๒๕๖๐ (ที่มา: กรมอุตุนิยมวิทยา)**



สถานีสุวรรณภูมิ เวลา ๐๙.๓๐ น.



สถานีสงขลา เวลา ๐๙.๓๐ น.

จากเรดาร์ตรวจอากาศ จะพบว่ามีกลุ่มเมฆฝนกระจายบริเวณภาคกลาง ภาคตะวันออก ภาคตะวันออกเฉียงเหนือ และภาคใต้

**๔. สถานการณ์น้ำในอ่างเก็บน้ำขนาดใหญ่ ณ วันที่ ๒๖ มีนาคม ๒๕๖๐ (ที่มา: กรมชลประทาน)**

สภาพน้ำในอ่างเก็บน้ำขนาดใหญ่ปริมาณน้ำในอ่างฯ ๔๑,๖๖๖ ล้าน ลบ.ม. คิดเป็นร้อยละ ๕๙ (ปริมาณน้ำใช้การได้ ๑๘,๑๔๐ ล้านลบ.ม. คิดเป็นร้อยละ ๓๘) ปริมาณน้ำในอ่างฯ เทียบกับปี ๒๕๕๙ (๓๔,๘๔๘ ล้าน ลบ.ม. คิดเป็นร้อยละ ๔๙) มากกว่าปี ๒๕๕๙ จำนวน ๖,๘๑๘ ล้าน ลบ.ม. ปริมาณน้ำไหลลงอ่างฯ จำนวน ๒๒.๐๑ ล้าน ลบ.ม. ปริมาณน้ำระบายจำนวน ๑๑๐.๐๑ ล้าน ลบ.ม. สามารถรับน้ำได้อีก ๒๙,๐๙๑ ล้าน ลบ.ม. ในช่วงฤดูแล้งตั้งแต่วันที่ ๑ พฤศจิกายน ๒๕๕๙ ถึงปัจจุบัน ปริมาณน้ำไหลลงอ่างฯ สะสม จำนวน ๖,๗๐๑ ล้าน ลบ.ม. ปริมาณน้ำระบายสะสม จำนวน ๑๑,๙๕๗ ล้าน ลบ.ม.

อ่างเก็บน้ำ	ปริมาณน้ำในอ่าง		ปริมาณน้ำใช้การได้		ปริมาณน้ำไหลลงอ่าง		ปริมาณน้ำระบาย		ปริมาณน้ำรับได้อีก (ล้าน ม. <sup>๓</sup> ) (ความจุที่ รนส- ปริมาณน้ำ ปัจจุบัน)
	ปริมาณ (ล้าน ม. <sup>๓</sup> )	% น้ำเก็บกัก	ปริมาณ (ล้าน ม. <sup>๓</sup> )	% น้ำใช้การ	วันนี้ (ล้าน ม. <sup>๓</sup> )	เมื่อวาน (ล้าน ม. <sup>๓</sup> )	วันนี้ (ล้าน ม. <sup>๓</sup> )	เมื่อวาน (ล้าน ม. <sup>๓</sup> )	
๑.ภูมิพล	๖,๑๑๔	๔๕	๒,๓๑๔	๒๔	๐.๐๐	๐.๐๐	๑๑.๐๐	๑๑.๐๐	๗,๓๓๕
๒.สิริกิติ์	๕,๓๖๕	๕๖	๒,๕๑๕	๓๘	๑.๕๒	๑.๖๑	๒๒.๑๔	๒๒.๒๘	๕,๑๒๒
๓.จุฬารัตน์	๘๐	๔๙	๔๓	๓๔	๐.๐๙	๐.๑๒	๐.๓๑	๐.๓๓	๑๐๑
๔.อุบลรัตน์	๑,๓๒๓	๕๔	๗๔๒	๔๐	๑.๑๐	๐.๐๐	๕.๐๐	๕.๐๑	๓,๓๑๒
๕.ลำปาว	๖๗๖	๓๔	๕๗๖	๓๑	๑.๑๕	๐.๐๐	๔.๕๕	๔.๕๖	๑,๗๗๒
๖.สิรินธร	๑,๒๑๑	๖๒	๓๗๙	๓๓	๒.๘๖	๐.๐๐	๐.๐๐	๐.๐๐	๗๕๕
๗.ป่าสักชลสิทธิ์	๔๐๖	๔๒	๔๐๓	๔๒	๒.๔๓	๐.๒๒	๕.๒๑	๕.๒๒	๕๕๑
๘.ศรีนครินทร์	๑๓,๐๓๓	๗๓	๒,๗๖๘	๓๗	๐.๙๙	๐.๐๐	๘.๙๘	๘.๙๕	๕,๗๒๓
๙.วชิราลงกรณ	๔,๗๔๔	๕๔	๑,๗๓๒	๓๐	๐.๘๒	๐.๐๐	๑๓.๑๑	๑๓.๐๖	๖,๒๔๒
๑๐.ขุนด่านปราการชล	๑๐๒	๔๕	๙๗	๔๔	๐.๐๐	๐.๐๐	๑.๔๔	๑.๔๔	๑๒๒
๑๑.รัชชประภา	๔,๗๒๘	๘๔	๓,๓๗๖	๗๙	๔.๑๘	๑.๔๙	๑๘.๒๔	๑๐.๖๖	๑,๔๐๒
๑๒.บางกลาง	๑,๐๓๗	๗๑	๗๖๑	๖๕	๐.๙๙	๒.๗๐	๓.๐๙	๒.๙๘	๕๕๐

### ๕. สถานการณ์น้ำในประเทศ ณ วันที่ ๒๓ - ๒๗ มีนาคม ๒๕๖๐ (ที่มา: กรมชลประทาน)

สถานี	แม่น้ำ	อำเภอ	จังหวัด	ระดับตลิ่ง (ม.รทก.)	ระดับน้ำ (ม.รทก.)					แนวโน้ม
					พท่สบัติ	ศุกร์	เสาร์	อาทิตย์	จันทร์	
					๒๓ มี.ค.	๒๔ มี.ค.	๒๕ มี.ค.	๒๖ มี.ค.	๒๗ มี.ค.	
P.๑	ปิง	เมือง	เชียงใหม่	๓.๗๐	๑.๓๕	๑.๑๕	๑.๔๓	๑.๔๒	๑.๔๙	เพิ่มขึ้น
W.๑C	วัง	เมือง	ลำปาง	๕.๒๐	๐.๐๑	-๐.๐๓	-๐.๐๕	-๐.๑๓	-๐.๐๔	เพิ่มขึ้น
Y.๑๖	ยม	บางระกำ	พิษณุโลก	๑.๕๔	๐.๓๐	๐.๓๔	๐.๓๔	๐.๓๓	๐.๓๒	ลดลง
N.๗A	น่าน	เมือง	พิจิตร	๑๐.๗๘	๓.๒๙	๓.๐๐	๒.๙๖	๒.๙๑	๒.๘๖	ลดลง
C.๑๓	เจ้าพระยา	สรรพยา	ชัยนาท	๑๖.๓๔	๑๔.๙๕	๑๔.๙๓	๑๔.๙๑	๑๔.๘๓	๑๔.๗๖	ลดลง
M.๖A	มูล	สตึก	บุรีรัมย์	๖.๐๐	๐.๕๓	๐.๕๒	๐.๕๓	๐.๕๓	๐.๕๓	ทรงตัว
M.๗	มูล	เมือง	อุบลราชธานี	๗.๐๐	๑.๗๓	๒.๐๐	๒.๐๐	๒.๐๑	๒.๐๒	เพิ่มขึ้น
M.๑๙๑	ลำตะคอง	เมือง	นครราชสีมา	๓.๐๐	๐.๗๘	๐.๗๔	๐.๗๔	๐.๖๔	๑.๐๐	เพิ่มขึ้น
M.๑๕๙	ลำชี	จอมพระ	สุรินทร์	๑๑.๓๐	๒.๐๗	๒.๐๘	๒.๐๘	๒.๐๘	๒.๐๙	เพิ่มขึ้น
M.๑๕๕	ลำเสียวใหญ่	สุวรรณภูมิ	ร้อยเอ็ด	๓.๒๐	๑.๔๓	๑.๔๐	๑.๔๐	๑.๔๐	๑.๓๗	ลดลง
X.๖๔	คลองท่าแซะ	ท่าแซะ	ชุมพร	๑๗.๑๓	๗.๗๙	๗.๗๘	๗.๗๗	๗.๗๗	๗.๗๗	ทรงตัว
X.๑๔๙	คลองกลาย	นบพิตำ	นครศรีธรรมราช	๓๓.๙๖	๒๙.๑๕	๒๙.๑๐	๒๙.๐๘	๒๙.๐๗	๒๙.๐๕	ลดลง
X.๒๗๔	แม่น้ำโก-ลก	แว้ง	นราธิวาส	๒๒.๔๐	***	***	***	***	***	***
X.๓๗A	แม่น้ำตาปี	พระแสง	สุราษฎร์ธานี	๑๐.๗๖	***	***	***	***	***	***

\*\*\* ยังไม่ได้รับรายงาน

### ๖. สถานการณ์น้ำในพื้นที่ลุ่มน้ำโขง ณ วันที่ ๒๒ มีนาคม ๒๕๖๐ (ที่มา: MRC: Mekong River Commission)

สถานี	ระดับตลิ่ง(เมตร)	ระดับน้ำ (เมตร)	ต่ำกว่าระดับตลิ่ง (เมตร)	แนวโน้ม
อ.เชียงแสน จ.เชียงราย	๑๒.๘๐	๓.๕๔	๙.๒๖	เพิ่มขึ้น
อ.เชียงคาน จ.เลย	๑๖.๐๐	๖.๑๕	๙.๘๕	เพิ่มขึ้น
อ.เมือง จ.หนองคาย	๑๒.๒๐	๓.๐๗	๙.๑๓	เพิ่มขึ้น
อ.เมือง จ.นครพนม	๑๒.๕๐	๒.๔๘	๑๐.๐๒	เพิ่มขึ้น
อ.เมือง จ.มุกดาหาร	๑๒.๐๐	๒.๗๕	๙.๒๕	เพิ่มขึ้น
อ.โขงเจียม จ.อุบลราชธานี	๑๔.๕๐	๒.๙๓	๑๑.๕๗	เพิ่มขึ้น

### ๖. สถานการณ์เตือนภัย Early Warning ณ วันที่ ๒๗ มีนาคม ๒๕๖๐ (ที่มา: สำนักวิจัย พัฒนาและอุทกวิทยา กรมทรัพยากรน้ำ)

[เวลา ๑๕.๐๐ น.(เมื่อวาน) - ๐๘.๐๐ น.(วันนี้)]

การแจ้งเตือน	สถานี	การแจ้งเตือน
<b>เตือนสีแดง (อพยพ)</b>	-	-
<b>เตือนสีเหลือง (เตือนภัย)</b>	บ้านปางมะโอ ต.วังเงิน อ.แม่ทะ จ.ลำปาง บ้านเขาวงพระจันทร์ ต.หนองฝ้าย อ.เลาขวัญ จ.กาญจนบุรี	ปริมาณฝนสะสม ๑๒ ชั่วโมง ๑๐๒.๐ มิลลิเมตร ปริมาณฝนสะสม ๑๒ ชั่วโมง ๑๐๖.๐ มิลลิเมตร
<b>เตือนสีเขียว (เฝ้าระวัง)</b>	บ้านป่าแดง ต.ป่าแดง อ.เมืองแพร่ จ.แพร่ บ้านโป่งคอม ต.ด่านช้าง อ.ด่านช้าง จ.สุพรรณบุรี	ปริมาณฝนสะสม ๑๒ ชั่วโมง ๙๐.๐ มิลลิเมตร ปริมาณฝนสะสม ๑๒ ชั่วโมง ๙๖.๐ มิลลิเมตร

\*ได้รับข้อมูลจากทาง Social Media โดยโปรแกรม Line ศูนย์อุทกภัย ทน.

### ๗. สถานการณ์ธรณีพิบัติ ณ วันที่ ๒๖ มีนาคม ๒๕๖๐ (ที่มา : กรมทรัพยากรธรณี)

ไม่มีสถานการณ์ธรณีพิบัติ

### ๘. เหตุการณ์วิกฤตน้ำปัจจุบัน ณ วันที่ ๒๗ มีนาคม ๒๕๖๐ [เวลา ๑๕.๐๐ น.(เมื่อวาน) - ๐๘.๐๐ น.(วันนี้)]

จ.นครราชสีมา วันที่ ๒๖ มี.ค. ๖๐ เวลา ๑๙.๐๐ น. เกิดฝนตกหนักในพื้นที่ อ.เมือง ส่งผลให้มีน้ำท่วมขังในพื้นที่ตลาดเซฟวัน หน้าห้างสรรพสินค้าเดอะมอลล์นครราชสีมา แยกโอทีพลาซ่า หลัง รพ.มหาราชนครราชสีมา ตลาดไนท์บาร์ชาวดุสิต แยกสถานีขนส่งแห่งที่ ๑ ถ.มูขมนตรี บริเวณสี่แยกวัดใหม่-ตลาดร้อยปี ถ.เดชอุดม บริเวณซอย ๑๔ - ซอย ๑๒ และถนนราช

ดำเนิน บริเวณหน้าจวนผู้ว่าราชการจังหวัด - ประตูค่ายสุนารี สนน.ปภ.จ. ทน.นครราชสีมา จนท.ตร. อส. อปพร. เข้า  
อำนวยความสะดวกด้านการจราจร และเร่งระบายน้ำออกจากพื้นที่ ปัจจุบันระดับน้ำลดลงเข้าสู่ภาวะปกติแล้ว

#### ๙. สถานการณ์อุทกภัย ณ วันที่ ๒๗ มีนาคม ๒๕๖๐ (ที่มา : กรมป้องกันและบรรเทาสาธารณภัย)

สถานการณ์อุทกภัย วาตภัย และน้ำป่าไหลหลาก ในพื้นที่จังหวัดภาคใต้ และจังหวัดประจวบคีรีขันธ์ โดยแบ่งเป็น ๒  
ห่วง ได้แก่ ห่วงที่ ๑ ระหว่างวันที่ ๑ - ๒๖ ธ.ค. ๕๙ และห่วงที่ ๒ ตั้งแต่วันที่ ๑ ม.ค. ๖๐ - ปัจจุบัน

สถานการณ์โดยรวม ตั้งแต่วันที่ ๑ ธันวาคม ๒๕๕๙ - ปัจจุบัน

- จังหวัดที่ได้รับผลกระทบ จำนวน ๑๒ จังหวัด (นครศรีธรรมราช สุราษฎร์ธานี นราธิวาส ยะลา พัทลุง สงขลา ปัตตานี  
ตรัง กระบี่ ระนอง ชุมพร ประจวบคีรีขันธ์) ๑๒๙ อำเภอ ๘๓๕ ตำบล ๖,๓๐๗ หมู่บ้าน ๕๕๗,๕๕๔ ครัวเรือน  
๑,๘๑๕,๖๑๘ คน เสียชีวิต ๙๙ ราย (จ.นครศรีธรรมราช ๒๙ ราย สุราษฎร์ธานี ๑๕ ราย พัทลุง ๑๓ ราย สงขลา ๑๒ ราย  
ประจวบคีรีขันธ์ ๕ ราย ปัตตานี ๑๑ ราย นราธิวาส ๓ ราย กระบี่ ๒ ราย ชุมพร ๔ ราย ตรัง ๓ ราย ยะลา ๒ ราย)

- ความเสียหายด้านสิ่งสาธารณประโยชน์ ประกอบด้วย ถนน ๔,๓๑๔ จุด คอสะพาน ๓๔๘ แห่ง ท่อระบายน้ำ ๒๗๐ แห่ง  
ฝาย ๑๒๖ แห่ง อ่างเก็บน้ำ ๒ แห่ง ประตูระบายน้ำ ๑ แห่ง แนวกันคลื่น ๑ แห่ง สถานที่ราชการ ๒๕ แห่ง โรงเรียน ๒,๓๓๖ แห่ง  
วัด ๗๘๘ แห่ง มัสยิด ๑๐๓ แห่ง โบสถ์คริสต์ ๕ แห่ง โบราณสถาน ๑๓ แห่ง

- ปัจจุบันสถานการณ์คลี่คลายแล้วทุกจังหวัดอยู่ระหว่างฟื้นฟู

#### ๑๐. การเตรียมความพร้อมรับมือสถานการณ์ภัยแล้ง (กรมทรัพยากรน้ำ)

การช่วยเหลือพื้นที่ประสบปัญหาภัยแล้งโดยกรมทรัพยากรน้ำ ระหว่างวันที่ ๑ ตุลาคม ๒๕๕๙ - วันที่ ๒๐ มีนาคม ๒๕๖๐  
โดยสูบน้ำจากแหล่งน้ำธรรมชาติไปเติมในแหล่งน้ำสำหรับอุปโภคบริโภค จำนวน ๑๕ จังหวัด ๔๘ จุด ปริมาณการสูบน้ำ  
๘,๗๔๑,๓๗๐ ลบ.ม. และปริมาณแจกจ่ายน้ำ ๔๐๙,๔๙๗ ลิตร มีประชากรได้รับประโยชน์ ๓๕,๖๙๓ ครัวเรือน ๑๓๗,๗๓๔ คน

หน่วย ดำเนินงาน	จังหวัด	จุดดำเนินการ (แห่ง)	ปริมาณสูบน้ำ (ลบ.ม.)	ปริมาณ แจกจ่ายน้ำ	ประโยชน์ที่ได้รับ	
					ครัวเรือน	ประชากร
สทภ.๒	สระบุรี	๒	๒๙๘,๐๘๐	๑๖๒,๐๐๐	๓,๑๒๕	๑๐,๒๖๓
	นครสวรรค์	๒	๑,๐๘๘,๐๐๐	-	๔๐๐	๑,๒๐๐
	อุทัยธานี	๑	๒๔๓,๐๐๐	-	๑๕๐	๖๐๐
สทภ.๓	อุดรธานี	๔	๓๔๔,๙๐๐	-	๑,๔๐๑	๕,๘๖๙
	นครพนม	๑	๗๘,๗๕๐	-	๓๓๐	๑,๕๐๐
	สกลนคร	๑	๒๓๓,๒๘๐	-	๗๒๒	๒,๕๘๓
สทภ.๔	ขอนแก่น	๑๑	๘๐๓,๓๔๐	-	๕,๒๔๑	๑๗,๕๐๔
	ชัยภูมิ	๑	๔๕,๐๐๐	-	๑๖๓	๗๔๑
สทภ.๕	นครราชสีมา	๙	๕๙๙,๘๘๐	-	๑,๖๖๘	๖,๔๗๕
	บุรีรัมย์	๒	๔๕๒,๓๐๐	-	๑,๐๐๐	๔,๕๔๖
สทภ.๖	สระแก้ว	๙	๒,๐๘๓,๕๖๐	-	๑๕,๗๐๔	๖๐,๙๓๑
	ปราจีนบุรี	๕	๑,๒๘๒,๕๖๐	-	๓,๒๖๕	๑๐,๓๐๖
	นครนายก	๑	๘๙,๖๐๐	-	๒๑๖	๘๐๓
สทภ.๗	ราชบุรี	๒	๗๔๔,๑๒๐	-	๑๖๐	๖๔๐
สทภ.๙	แพร่	๑	๒๗๓,๐๐๐	-	๕๘	๒๓๒
	อุดรดิตถ์	๐	-	๒๔๗,๔๙๗	๗๐๙	๔,๘๗๖
สทภ.๑๑	อำนาจเจริญ	๑	๓๔,๐๐๐	-	๒๒๐	๑,๐๑๐
	ยโสธร	๑	๒๔,๐๐๐	-	๘๒๗	๓,๒๒๐
	อุบลราชธานี	๑	๒๔,๐๐๐	-	๓๓๔	๑,๔๓๕
รวม	๑๙ จังหวัด	๕๕	๘,๗๔๑,๓๗๐	๔๐๙,๔๙๗	๓๕,๖๙๓	๑๓๗,๗๓๔

**๑๑. การคาดหมายลักษณะอากาศ ๗ วันข้างหน้า** (ระหว่างวันที่ ๒๖ มีนาคม - ๑ เมษายน ๒๕๖๐)

ในช่วงวันที่ ๒๖-๒๘ มี.ค. ประเทศไทยตอนบนมีพายุฤดูร้อนเกิดขึ้น โดยมีพายุฝนฟ้าคะนอง ลมกระโชกแรงและลูกเห็บตก บางพื้นที่ ส่วนภาคใต้มีฝนฟ้าคะนองเพิ่มขึ้นกับมีลมกระโชกแรง และมีฝนตกหนักบางแห่ง จนถึงวันที่ ๓๐ มี.ค. หลังจากนั้น ฝนภาคใต้ลดลง **ข้อควรระวัง** ในช่วงวันที่ ๒๖-๒๘ มี.ค. ประชาชนที่อาศัยในบริเวณประเทศไทยตอนบนระวังอันตรายจากพายุ ฤดูร้อนที่จะเกิดขึ้นในระยะนี้ไว้ด้วย ส่วนในช่วงวันที่ ๒๖-๓๐ มี.ค. ภาคใต้จะมีฝนหนักบางแห่ง

จึงเรียนมาเพื่อโปรดทราบ

นายวรศาสตร์ อภัยพงษ์  
อธิบดีกรมทรัพยากรน้ำ