

# รายงานสรุปสภาพน้ำในอ่างเก็บน้ำขนาดใหญ่และขนาดกลาง

รายงานสถานการณ์ ณ. วันที่ 30 พฤศจิกายน 2565

ปริมาณน้ำรวมทั้งประเทศ 70,921 ล้าน ลบ.ม. (100%)



เปรียบเทียบปริมาณน้ำรวมทั้งประเทศ ปัจจุบัน ปี 64 และ 63

วันที่ 30 พฤศจิกายน 2564 วันที่

58,955 ล้าน ลบ.ม. หรือ เท่ากับ

83%

วันที่ 30 พฤศจิกายน 2564 วันที่

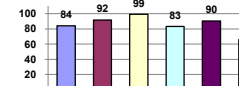
55,826 ล้าน ลบ.ม. หรือ เท่ากับ

79%

ปริมาณน้ำในอ่างที่ใช้การได้ในสปีดน้ำ + มากกว่า / - น้อยกว่า สปีดน้ำก่อน 84.00 ล้าน ลบ.ม.

สรุปสถานการณ์ปริมาณน้ำในอ่างเก็บน้ำที่ใช้ในทุกกิจกรรมทั้งประเทศ มากกว่า ปริมาณน้ำที่ไหลเข้าอ่าง เมื่อเทียบกับสปีดน้ำที่ผ่านมา ควรใช้น้ำอย่างระมัดระวัง

% ปริมาณน้ำรวมต่อภาคปัจจุบัน



คงที่	8	อ่าง
ลดลง	10	อ่าง
เพิ่มขึ้น	20	อ่าง

ภาค	สถานการณ์ปริมาณน้ำในอ่าง				ปริมาณน้ำเปลี่ยนแปลง	สถานะ
	ลดลง (แห่ง)	คงที่ (แห่ง)	เพิ่มขึ้น (แห่ง)	รวม (แห่ง)		
ภาคเหนือ	3	-	4	7	106.00	ปริมาณน้ำในอ่างเก็บน้ำเพิ่มขึ้น
ภาคตะวันออกเฉียงเหนือ	1	3	8	12	5.00	ปริมาณน้ำในอ่างเก็บน้ำเพิ่มขึ้น
ภาคกลาง	1	-	2	3	8.00	ปริมาณน้ำในอ่างเก็บน้ำเพิ่มขึ้น
ภาคตะวันตก	1	-	1	2	-9.00	ปริมาณน้ำในอ่างเก็บน้ำลดลง
ภาคตะวันออก	3	5	2	10	3.00	ปริมาณน้ำในอ่างเก็บน้ำเพิ่มขึ้น
ภาคใต้	1	-	3	4	-29.00	ปริมาณน้ำในอ่างเก็บน้ำลดลง
<b>รวมทั้งประเทศ</b>	<b>10</b>	<b>8</b>	<b>20</b>	<b>38</b>	<b>84.00</b>	<b>ปริมาณน้ำในอ่างเก็บน้ำเพิ่มขึ้น</b>

ภาค อ่างเก็บน้ำ ชื่อ	ความจุ ที่ รับก. (ล้าน ม.³)	ปริมาณน้ำ ที่ใช้งาน ไม่ได้ (ล้าน ม.³)	ใช้การ ได้จริง (ล้าน ม.³)	ปริมาณน้ำรวม		ปัจจุบัน วันที่ 30 พฤศจิกายน 2565				สปีดน้ำก่อน วันที่ 24 พฤศจิกายน 2565				ปริมาณน้ำ + เพิ่มขึ้น - ลดลง (ล้าน ม.³)	สถานการณ์ ปริมาณน้ำ ในอ่าง
				#####	%	ปริมาณน้ำรวม		ปริมาณน้ำใช้การได้จริง		ปริมาณน้ำรวม		ปริมาณน้ำใช้การได้จริง			
						ปริมาณน้ำ (ล้าน ม.³)	%	ปริมาณน้ำ (ล้าน ม.³)	%	ปริมาณน้ำ (ล้าน ม.³)	%	ปริมาณน้ำ (ล้าน ม.³)	%		
<b>ภาคเหนือ (7)</b>															
1 ภูมิพล (2) ตาก	13,462	3,800	9,662	8,442	63%	12,171	90%	8,371	87%	12,147	90%	8,347	86%	24.00	เพิ่มขึ้น
2 สิริกิติ์ (2) ลุดคีตต์	9,510	2,850	6,660	4,506	47%	6,801	72%	3,951	59%	6,813	72%	3,963	60%	-12.00	ลดลง
3 แม่ป๋าย เชียงใหม่	265	12	253	116	44%	273	103%	261	103%	277	105%	265	105%	-4.00	ลดลง
4 แม่กวาง เชียงใหม่	263	14	249	81	31%	253	96%	239	96%	251	96%	237	95%	2.00	เพิ่มขึ้น
5 กว๊าน ลำปาง	106	3	103	102	96%	101	95%	98	95%	100	94%	97	94%	1.00	เพิ่มขึ้น
6 กว๊านมา ลำปาง	170	6	164	144	85%	191	112%	185	113%	188	111%	182	111%	3.00	เพิ่มขึ้น
7 แคว้นอม พัทลุงโลก	939	43	896	939	100%	935	100%	892	100%	938	100%	895	100%	-3.00	ลดลง
แม่เอก	110	16	94	110	100%	111	101%	95	101%	110	100%	94	100%	1.00	เพิ่มขึ้น
<b>รวมภาคเหนือ 34.85%</b>	<b>24,825</b>	<b>6,744</b>	<b>18,081</b>	<b>14,440</b>	<b>58%</b>	<b>20,836</b>	<b>84%</b>	<b>14,092</b>	<b>78%</b>	<b>20,824</b>	<b>84%</b>	<b>13,986</b>	<b>77%</b>	<b>106.00</b>	<b>เพิ่มขึ้น</b>
<b>ภาคตะวันออกเฉียงเหนือ (12)</b>															
8 ห้วยหลวง นครราชสีมา	136	7	129	81	60%	122	90%	115	89%	122	90%	115	89%	-	คงที่
9 น้ำจืด สกลนคร	520	45	475	338	65%	377	73%	332	70%	372	72%	327	69%	5.00	เพิ่มขึ้น
10 น้ำพอง (2) สกลนคร	165	8	157	97	59%	90	55%	82	52%	89	54%	81	52%	1.00	เพิ่มขึ้น
11 จุฬารัตน์ (2) ชัยภูมิ	164	37	127	159	97%	154	94%	117	92%	151	92%	114	90%	3.00	เพิ่มขึ้น
12 อุบลรัตน์ (2) ขอนแก่น	2,431	581	1,850	2,463	101%	2,415	99%	1,834	99%	2,439	100%	1,858	100%	-24.00	ลดลง
13 ลำปาว กาฬสินธุ์	1,980	100	1,880	1,262	64%	1,777	90%	1,677	89%	1,777	90%	1,677	89%	-	คงที่
14 ลำดอง นครราชสีมา	314	22	292	340	108%	348	111%	326	112%	341	109%	319	109%	7.00	เพิ่มขึ้น
15 ลำพระเพลิง นครราชสีมา	155	1	154	153	99%	143	92%	142	92%	138	89%	137	89%	5.00	เพิ่มขึ้น
16 มูลมัย นครราชสีมา	141	7	134	141	100%	135	96%	128	96%	134	95%	127	95%	1.00	เพิ่มขึ้น
17 ลำแะ นครราชสีมา	275	7	268	281	102%	257	93%	250	93%	255	93%	248	93%	2.00	เพิ่มขึ้น
18 ลำน้ำรอง บุรีรัมย์	121	3	118	119	98%	121	100%	118	100%	121	100%	118	100%	-	คงที่
19 สรินธร (2) อุบลราชธานี	1,966	831	1,135	1,793	91%	1,744	89%	913	80%	1,739	88%	908	80%	5.00	เพิ่มขึ้น
<b>รวมภาคตะวันออกเฉียงเหนือ 11.80%</b>	<b>8,369</b>	<b>1,649</b>	<b>6,720</b>	<b>7,226</b>	<b>86%</b>	<b>7,684</b>	<b>92%</b>	<b>6,034</b>	<b>90%</b>	<b>7,678</b>	<b>92%</b>	<b>6,029</b>	<b>90%</b>	<b>5.00</b>	<b>เพิ่มขึ้น</b>
<b>ภาคกลาง (3)</b>															
20 ป่าสักชลสิทธิ์ ลพบุรี	960	3	957	973	101%	962	100%	959	100%	960	100%	957	100%	2.00	เพิ่มขึ้น
21 ห้วยสลา อุทัยธานี	160	17	143	161	101%	153	96%	136	95%	157	98%	140	98%	-4.00	ลดลง
22 กระเสี้ยว สุพรรณบุรี	299	99	200	300	100%	291	97%	192	96%	281	94%	182	91%	10.00	เพิ่มขึ้น
<b>รวมภาคกลาง 1.92%</b>	<b>1,419</b>	<b>119</b>	<b>1,300</b>	<b>1,434</b>	<b>101%</b>	<b>1,405</b>	<b>98%</b>	<b>1,287</b>	<b>91%</b>	<b>1,398</b>	<b>98%</b>	<b>1,279</b>	<b>98%</b>	<b>8.00</b>	<b>เพิ่มขึ้น</b>
<b>ภาคตะวันออก (2)</b>															
23 ศรีนครินทร์ (2) กาญจนบุรี	17,745	10,265	7,480	16,287	92%	15,971	90%	5,706	76%	15,955	90%	5,690	76%	16.00	เพิ่มขึ้น
24 วชิราลงกรณ (2) กาญจนบุรี	8,860	3,012	5,848	7,712	87%	6,128	69%	3,116	53%	6,153	69%	3,141	54%	-25.00	ลดลง
<b>รวมภาคตะวันออก 37.51%</b>	<b>26,605</b>	<b>13,277</b>	<b>13,328</b>	<b>23,998</b>	<b>90%</b>	<b>22,098</b>	<b>83%</b>	<b>8,822</b>	<b>66%</b>	<b>22,108</b>	<b>83%</b>	<b>8,831</b>	<b>66%</b>	<b>-9.00</b>	<b>ลดลง</b>
<b>ภาคตะวันออก (6+4)</b>															
25 มูนคำนาญ นครนายก	224	5.00	219	220	98%	220	98%	215	98%	220	98%	215	98%	-	คงที่
26 คลองสิมิต ฉะเชิงเทรา	420	30.00	390	254	60%	381	91%	351	90%	382	91%	352	90%	-1.00	ลดลง
27 บางพระ (3) ชลบุรี	117	12.00	105	115	98%	117	100%	105	100%	118	101%	106	101%	-1.00	ลดลง
28หนองปลาไหล(3) ระยอง	164	13.75	150	182	111%	182	111%	168	112%	181	111%	167	112%	1.00	เพิ่มขึ้น
29 ประแสร์ (3) ระยอง	295	20.00	275	289	98%	280	95%	260	95%	273	93%	253	92%	7.00	เพิ่มขึ้น
30 มานประชัน (3) ระยอง	17	0.72	16	7	43%	7	43%	6	40%	7	43%	6.35	40%	-	คงที่
31 พวงคอง (3) ระยอง	21	1.00	20	16	76%	16	77%	15	76%	16	77%	15.49	76%	-	คงที่
32 คลองใหญ่ (3) ระยอง	79	3.00	76	11	14%	9	11%	6	7%	9	11%	5.73	7%	-	คงที่
33 คลองใหญ่ (3) ระยอง	45	3.00	42	19	43%	20	44%	17	40%	20	44%	16.87	40%	-	คงที่
34 นฤบดีนครจินดา ปราจีนบุรี	295	19.00	276	1,359	461%	281	95%	262	95%	284	96%	265.00	96%	-3.00	ลดลง
<b>รวมภาคตะวันออก 2.37%</b>	<b>1,678</b>	<b>107</b>	<b>1,570</b>	<b>2,473</b>	<b>147%</b>	<b>1,513</b>	<b>90%</b>	<b>1,406</b>	<b>90%</b>	<b>1,510</b>	<b>90%</b>	<b>1,403</b>	<b>89%</b>	<b>3.00</b>	<b>เพิ่มขึ้น</b>
<b>ภาคใต้ (4)</b>															
35 แก่งกระพวน เพชรบุรี	710	65	645	671	95%	510	72%	445	69%	507	71%	442	69%	3.00	เพิ่มขึ้น
36 ปราณบุรี ประจวบคีรีขันธ์	391	18	373	348	89%	261	67%	243	65%	253	65%	235	63%	8.00	เพิ่มขึ้น
37 รัชชประภา (2) สุราษฎร์ธานี	5,639	1,352	4,287	4,428	79%	3,781	67%	2,429	57%	3,772	67%	2,420	56%	9.00	เพิ่มขึ้น
38 บางลาง (2) ยะลา	1,454	276	1,178	808	56%	867	60%	591	50%	916	63%	640	54%	-49.00	ลดลง
<b>รวมภาคใต้ 11.55%</b>	<b>8,194</b>	<b>1,711</b>	<b>6,483</b>	<b>6,255</b>	<b>76%</b>	<b>5,418</b>	<b>66%</b>	<b>3,708</b>	<b>57%</b>	<b>5,449</b>	<b>66%</b>	<b>3,737</b>	<b>58%</b>	<b>-29.00</b>	<b>ลดลง</b>
<b>รวมทั้งประเทศ 100%(38)</b>	<b>71,090</b>	<b>23,607</b>	<b>47,482</b>	<b>55,826</b>	<b>79%</b>	<b>58,955</b>	<b>83%</b>	<b>35,349</b>	<b>74%</b>	<b>30,132</b>	<b>42%</b>	<b>35,265</b>	<b>74%</b>	<b>84.00</b>	<b>เพิ่มขึ้น</b>

ที่มาข้อมูล : ตารางสรุปสภาพน้ำในอ่างเก็บน้ำขนาดใหญ่ทั่วประเทศ และตารางสรุปสภาพน้ำในอ่างเก็บน้ำภาคตะวันออกเฉียงเหนือ กรมชลประทาน

**หมายเหตุ :**

- 1) อ่างเก็บน้ำขนาดใหญ่ หมายถึง อ่างเก็บน้ำที่มีความจุตั้งแต่ 100 ล้าน ลบ.ม. ขึ้นไป
- 2) เป็นอ่างเก็บน้ำอยู่ในความรับผิดชอบของการไฟฟ้าฝ่ายผลิตแห่งประเทศไทย(10) นอกนั้นอยู่ในความรับผิดชอบของกรมชลประทาน(28)
- 3) เป็นอ่างเก็บน้ำขนาดกลางที่มีความสำคัญต่อการลดผลกระทบและการประปาฯ ของกลุ่มน้ำชายฝั่งและระนอง
- 4) จังหวัดที่มีอ่างเก็บน้ำขนาดใหญ่มีจำนวน 26 จังหวัด ไม่มี 50 จังหวัด
- 5) ที่มา : กรมชลประทาน และการไฟฟ้าฝ่ายผลิตแห่งประเทศไทย

รศ. หมายถึง ระดับเก็บกักน้ำของอ่าง



ศูนย์เมล็ดพันธุ์ กรมการข้าว กรมชลประทาน กรมทรัพยากรน้ำ และประปาส่วนภูมิภาค กรมทรัพยากรน้ำ กรมทรัพยากรน้ำ

**ลำดับของเขื่อนตามความจุ**

1.ศรีนครินทร์ 2.ภูมิพล 3.สิริกิติ์ 4.วชิราลงกรณ 5.รัชชประภา

6.อุบลรัตน์ 7.สิรินธร 8.มาบยาง 9.ลำปาว 10.ป่าสัก

**ลำดับของเขื่อนตามปริมาณน้ำใช้การได้**

1.ภูมิพล 2.ศรีนครินทร์ 3.สิริกิติ์ 4.วชิราลงกรณ 5.รัชชประภา

6.ลำปาว 7.อุบลรัตน์ 8.มาบยาง 9.สิรินธร 10.ป่าสัก