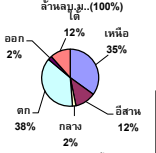


# รายงานสรุปสภาพน้ำในอ่างเก็บน้ำขนาดใหญ่และขนาดกลาง

รายงานสถานการณ์ ณ วันที่ 1 ธันวาคม 2565

ปริมาณน้ำรวมทั่วประเทศ 70,921 ล้าน ลบ.ม. (100%)



เปรียบเทียบปริมาณน้ำรวมทั่วประเทศ ปัจจุบัน กับ ปี 64 และ ปี 63

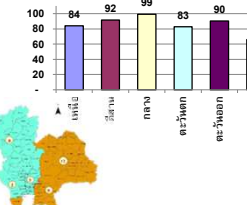
วันที่ 1 ธันวาคม 2565 เท่ากับ 58,926 ล้าน ลบ.ม. หรือ เท่ากับ 83%

วันที่ 1 ธันวาคม 2564 เท่ากับ 55,784 ล้าน ลบ.ม. หรือ เท่ากับ 78%

ปริมาณน้ำในอ่างที่ใช้การได้ในสัปดาห์นี้ + มากกว่า / - น้อยกว่า สัปดาห์ก่อน 57.00 ล้าน ลบ.ม.

สรุปสถานการณ์ปริมาณน้ำในอ่างเก็บน้ำที่ใช้ในทุกกิจกรรมทั่วประเทศ มากกว่า ปริมาณน้ำที่ไหลเข้าอ่าง เมื่อเทียบกับสัปดาห์ที่ผ่านมา ควรใช้น้ำอย่างระมัดระวัง

% ปริมาณน้ำรวมแต่ละภาคปัจจุบัน



คงที่	8	อ่าง
ลดลง	11	อ่าง
เพิ่มขึ้น	19	อ่าง

ภาค	สถานการณ์ปริมาณน้ำในอ่าง				ปริมาณน้ำเปลี่ยนแปลง (ล้าน ม.³)	สถานะ
	ลดลง (แห่ง)	คงที่ (แห่ง)	เพิ่มขึ้น (แห่ง)	รวม (แห่ง)		
ภาคเหนือ	3	-	4	7	113.00	ปริมาณน้ำในอ่างเก็บน้ำเพิ่มขึ้น
ภาคตะวันออกเฉียงเหนือ	2	3	7	12	-17.00	ปริมาณน้ำในอ่างเก็บน้ำลดลง
ภาคกลาง	1	-	2	3	12.00	ปริมาณน้ำในอ่างเก็บน้ำเพิ่มขึ้น
ภาคตะวันตก	1	-	1	2	-20.00	ปริมาณน้ำในอ่างเก็บน้ำลดลง
ภาคตะวันออก	3	5	2	10	5.00	ปริมาณน้ำในอ่างเก็บน้ำเพิ่มขึ้น
ภาคใต้	1	-	3	4	-36.00	ปริมาณน้ำในอ่างเก็บน้ำลดลง
<b>รวมทั้งประเทศ</b>	<b>11</b>	<b>8</b>	<b>19</b>	<b>38</b>	<b>57.00</b>	<b>ปริมาณน้ำในอ่างเก็บน้ำเพิ่มขึ้น</b>

ภาค อ่างเก็บน้ำ ชื่อ	ความจุ ที่ รอก. (ล้าน ม.³)	ปริมาณน้ำ ที่ใช้งาน ไม่ได้ (ล้าน ม.³)	ใช้การ ได้จริง (ล้าน ม.³)	ปริมาณน้ำรวม		ปัจจุบัน วันที่ 1 ธันวาคม 2565				สัปดาห์ก่อน วันที่ 25 พฤศจิกายน 2565				ปริมาณน้ำ + เพิ่มขึ้น - ลดลง (ล้าน ม.³)	สถานการณ์ ปริมาณน้ำ ในอ่าง
				วันที่ 1 ธันวาคม 2564	%	ปริมาณน้ำรวม		ปริมาณน้ำที่ใช้การได้จริง		ปริมาณน้ำรวม		ปริมาณน้ำที่ใช้การได้จริง			
						ปริมาณน้ำ (ล้าน ม.³)	%	ปริมาณน้ำ (ล้าน ม.³)	%	ปริมาณน้ำ (ล้าน ม.³)	%	ปริมาณน้ำ (ล้าน ม.³)	%		
<b>ภาคเหนือ (7)</b>															
1 กุ่มพล (2) ตาก	13,462	3,800	9,662	8,440	63%	12,171	90%	8,371	87%	12,144	90%	8,344	86%	27.00	เพิ่มขึ้น
2 สิริกิติ์ (2) ลุดดิสต์	9,510	2,850	6,660	4,506	47%	6,797	71%	3,947	59%	6,808	72%	3,958	59%	-11.00	ลดลง
3 แม่ปัด เชียงใหม่	265	12	253	117	44%	273	103%	261	103%	276	104%	264	104%	-3.00	ลดลง
4 แม่กวัง เชียงใหม่	263	14	249	81	31%	254	97%	240	96%	251	96%	237	95%	3.00	เพิ่มขึ้น
5 กว๊าน ลำปาง	106	3	103	102	96%	102	96%	99	96%	100	94%	97	94%	2.00	เพิ่มขึ้น
6 กว๊านมา ลำปาง	170	6	164	144	85%	192	113%	186	113%	189	111%	183	112%	3.00	เพิ่มขึ้น
7 แคว้นอม พัทลุงโลก	939	43	896	936	100%	935	100%	892	100%	937	100%	894	100%	-2.00	ลดลง
แม่เม็ก	110	16	94	110	100%	111	101%	95	101%	110	100%	94	100%	1.00	เพิ่มขึ้น
<b>รวมภาคเหนือ 34.85%</b>	<b>24,825</b>	<b>6,744</b>	<b>18,081</b>	<b>14,435</b>	<b>58%</b>	<b>20,834</b>	<b>84%</b>	<b>14,090</b>	<b>78%</b>	<b>20,815</b>	<b>84%</b>	<b>13,977</b>	<b>77%</b>	<b>113.00</b>	<b>เพิ่มขึ้น</b>
<b>ภาคตะวันออกเฉียงเหนือ (12)</b>															
8 ห้วยหลวง นครราชสีมา	136	7	129	80	59%	122	90%	115	89%	122	90%	115	89%	-	คงที่
9 บำลือ สกลนคร	520	45	475	337	65%	376	72%	331	70%	372	72%	327	69%	4.00	เพิ่มขึ้น
10 นาโพธิ์ (2) สกลนคร	165	8	157	97	59%	90	55%	82	52%	89	54%	81	52%	1.00	เพิ่มขึ้น
11 จุฬารัตน์ (2) ชัยภูมิ	164	37	127	159	97%	155	95%	118	93%	151	92%	114	90%	4.00	เพิ่มขึ้น
12 อุบลรัตน์ (2) ขอนแก่น	2,431	581	1,850	2,431	100%	2,400	99%	1,819	98%	2,439	100%	1,858	100%	-39.00	ลดลง
13 ลำปาว กาฬสินธุ์	1,980	100	1,880	1,260	64%	1,775	90%	1,675	89%	1,777	90%	1,677	89%	-2.00	ลดลง
14 ลำดอง นครราชสีมา	314	22	292	339	108%	351	112%	329	113%	343	109%	321	110%	8.00	เพิ่มขึ้น
15 ลำทะเพ็ง นครราชสีมา	155	1	154	153	99%	144	93%	143	93%	141	91%	140	91%	3.00	เพิ่มขึ้น
16 บูนชน นครราชสีมา	141	7	134	141	100%	135	96%	128	96%	134	95%	127	95%	1.00	เพิ่มขึ้น
17 ลำทะเป๋ นครราชสีมา	275	7	268	280	102%	258	94%	251	94%	255	93%	248	93%	3.00	เพิ่มขึ้น
18 ลำน้ำรอง บุรีรัมย์	121	3	118	119	98%	121	100%	118	100%	121	100%	118	100%	-	คงที่
19 สรินธร (2) อุบลราชธานี	1,966	831	1,135	1,787	91%	1,744	89%	913	80%	1,744	89%	913	80%	-	คงที่
<b>รวมภาคตะวันออกเฉียงเหนือ 11.80%</b>	<b>8,369</b>	<b>1,649</b>	<b>6,720</b>	<b>7,183</b>	<b>86%</b>	<b>7,669</b>	<b>92%</b>	<b>6,022</b>	<b>90%</b>	<b>7,690</b>	<b>92%</b>	<b>6,039</b>	<b>90%</b>	<b>-17.00</b>	<b>ลดลง</b>
<b>ภาคกลาง (3)</b>															
20 ป่าสักชลสิทธิ์ ลพบุรี	960	3	957	970	101%	967	101%	964	101%	960	100%	957	100%	7.00	เพิ่มขึ้น
21 ห้วยสลา อุทัยธานี	160	17	143	161	101%	152	95%	135	94%	157	98%	140	98%	-5.00	ลดลง
22 กระเทียม สุพรรณบุรี	299	99	200	300	100%	292	98%	193	97%	282	94%	183	92%	10.00	เพิ่มขึ้น
<b>รวมภาคกลาง 1.92%</b>	<b>1,419</b>	<b>119</b>	<b>1,300</b>	<b>1,431</b>	<b>101%</b>	<b>1,410</b>	<b>98%</b>	<b>1,292</b>	<b>91%</b>	<b>1,399</b>	<b>98%</b>	<b>1,280</b>	<b>98%</b>	<b>12.00</b>	<b>เพิ่มขึ้น</b>
<b>ภาคตะวันออก (2)</b>															
23 ศรีนครินทร์ (2) กาญจนบุรี	17,745	10,265	7,480	16,295	92%	15,971	90%	5,706	76%	15,963	90%	5,698	76%	8.00	เพิ่มขึ้น
24 วชิราลงกรณ์ (2) กาญจนบุรี	8,860	3,012	5,848	7,701	87%	6,119	69%	3,107	53%	6,147	69%	3,135	54%	-28.00	ลดลง
<b>รวมภาคตะวันออก 37.51%</b>	<b>26,605</b>	<b>13,277</b>	<b>13,328</b>	<b>23,996</b>	<b>90%</b>	<b>22,089</b>	<b>83%</b>	<b>8,813</b>	<b>66%</b>	<b>22,109</b>	<b>83%</b>	<b>8,833</b>	<b>66%</b>	<b>-20.00</b>	<b>ลดลง</b>
<b>ภาคตะวันออก (6+4)</b>															
25 มูนคำนา นครนายก	224	5.00	219	219	98%	220	98%	215	98%	220	98%	215	98%	-	คงที่
26 คลองสิมิต ฉะเชิงเทรา	420	30.00	390	253	60%	381	91%	351	90%	382	91%	352	90%	-1.00	ลดลง
27 บางพระ (3) ชลบุรี	117	12.00	105	115	98%	117	100%	105	100%	118	101%	106	101%	-1.00	ลดลง
28 นวมยลนาไหล (3) ระยอง	164	13.75	150	180	110%	184	112%	170	114%	181	111%	167	112%	3.00	เพิ่มขึ้น
29 ประแสร์ (3) ระยอง	295	20.00	275	289	98%	281	95%	261	95%	273	93%	253	92%	8.00	เพิ่มขึ้น
30 มานประชัน (3) ระยอง	17	0.72	16	7	43%	7	43%	6	40%	7	43%	6.35	40%	-	คงที่
31 พองคัง (3) ระยอง	21	1.00	20	16	76%	16	77%	15	76%	16	77%	15.46	76%	-	คงที่
32 คลองใหญ่ (3) ระยอง	79	3.00	76	11	14%	9	11%	6	7%	9	11%	5.66	7%	-	คงที่
33 คลองใหญ่ (3) ระยอง	45	3.00	42	19	42%	20	44%	17	40%	20	44%	16.87	40%	-	คงที่
34 นฤบดีนครจินดา ปราจีนบุรี	295	19.00	276	1,352	458%	280	95%	261	95%	284	96%	265.00	96%	-4.00	ลดลง
<b>รวมภาคตะวันออก 2.37%</b>	<b>1,678</b>	<b>107</b>	<b>1,570</b>	<b>2,461</b>	<b>147%</b>	<b>1,515</b>	<b>90%</b>	<b>1,408</b>	<b>90%</b>	<b>1,510</b>	<b>90%</b>	<b>1,403</b>	<b>89%</b>	<b>5.00</b>	<b>เพิ่มขึ้น</b>
<b>ภาคใต้ (4)</b>															
35 แก่งกระพวน เพชรบุรี	710	65	645	665	94%	510	72%	445	69%	508	72%	443	69%	2.00	เพิ่มขึ้น
36 ปราณบุรี ประจวบคีรีขันธ์	391	18	373	347	89%	262	67%	244	65%	254	65%	236	63%	8.00	เพิ่มขึ้น
37 รัชชประภา (2) สุราษฎร์ธานี	5,639	1,352	4,287	4,450	79%	3,778	67%	2,426	57%	3,775	67%	2,423	57%	3.00	เพิ่มขึ้น
38 บางลาง (2) ยะลา	1,454	276	1,178	815	56%	859	59%	583	49%	908	62%	632	54%	-49.00	ลดลง
<b>รวมภาคใต้ 11.55%</b>	<b>8,194</b>	<b>1,711</b>	<b>6,483</b>	<b>6,778</b>	<b>77%</b>	<b>5,408</b>	<b>66%</b>	<b>3,698</b>	<b>57%</b>	<b>5,445</b>	<b>66%</b>	<b>3,734</b>	<b>58%</b>	<b>-36.00</b>	<b>ลดลง</b>
<b>รวมทั้งประเทศ 100%(38)</b>	<b>71,090</b>	<b>23,607</b>	<b>47,482</b>	<b>55,784</b>	<b>78%</b>	<b>58,926</b>	<b>83%</b>	<b>35,323</b>	<b>74%</b>	<b>30,132</b>	<b>42%</b>	<b>35,266</b>	<b>74%</b>	<b>57.00</b>	<b>เพิ่มขึ้น</b>

ที่มาข้อมูล : ตารางสรุปสภาพน้ำในอ่างเก็บน้ำขนาดใหญ่ทั่วประเทศ และตารางสรุปสภาพน้ำในอ่างเก็บน้ำภาคตะวันออกเฉียงเหนือ กรมชลประทาน

**หมายเหตุ :**

- 1) อ่างเก็บน้ำขนาดใหญ่ หมายถึง อ่างเก็บน้ำที่มีความจุตั้งแต่ 100 ล้าน ลบ.ม. ขึ้นไป
- 2) เป็นอ่างเก็บน้ำอยู่ในความรับผิดชอบของการไฟฟ้าฝ่ายผลิตแห่งประเทศไทย(10) นอกนั้นอยู่ในความรับผิดชอบของกรมชลประทาน(28)
- 3) เป็นอ่างเก็บน้ำขนาดกลางที่มีความสำคัญต่อการลดผลกระทบและการประปาฯ ของกลุ่มน้ำชายฝั่งและตะวันออก
- 4) จังหวัดที่มีอ่างเก็บน้ำขนาดใหญ่มีจำนวน 26 จังหวัด ไม่มี 50 จังหวัด
- 5) ที่มา : กรมชลประทาน และการไฟฟ้าฝ่ายผลิตแห่งประเทศไทย

รศ. หมายดีง ระดับเก็บกักน้ำของอ่าง



ศูนย์เมล็ดพันธุ์ กรมการข้าว และประปาส่วนภูมิภาค กรมทรัพยากรน้ำ

**ลำดับของเขื่อนตามความจุ**

1.ศรีนครินทร์ 2.กุ่มพล 3.สิริกิติ์ 4.วชิราลงกรณ์ 5.รัชชประภา

6.อุบลรัตน์ 7.สิรินธร 8.มาลาจ 9.ลำปาว 10.ป่าสัก

**ลำดับของเขื่อนตามปริมาณน้ำใช้การได้**

1.กุ่มพล 2.ศรีนครินทร์ 3.สิริกิติ์ 4.วชิราลงกรณ์ 5.รัชชประภา

6.ลำปาว 7.อุบลรัตน์ 8.มาลาจ 9.สิรินธร 10.ป่าสัก