



**รายงานการเฝ้าระวังติดตามสถานการณ์น้ำและความช่วยเหลือ
ศูนย์ปฏิบัติการทรัพยากรธรรมชาติและสิ่งแวดล้อม (ด้านทรัพยากรน้ำ)
กระทรวงทรัพยากรธรรมชาติและสิ่งแวดล้อม**

กองวิเคราะห์และประเมินสถานการณ์น้ำ กรมทรัพยากรน้ำ

โทรศัพท์ ๐ ๒๒๗๑ ๖๐๐๐ ต่อ ๖๔๔๕ โทรสาร ๐ ๒๒๗๘ ๖๖๒๙ www.dwr.go.th IDLine: mekhalawoc Email: mekhala@dwr.mail.go.th

ศูนย์เทคโนโลยีสารสนเทศทรัพยากรน้ำบาดาล กรมทรัพยากรน้ำบาดาล

โทรศัพท์ ๐ ๒๖๖๖ ๗๐๘๐ โทรสาร ๐ ๒๖๖๖ ๗๑๐๐ www.dgr.go.th Email: itcenter@dgr.mail.go.th

สำนักงานนโยบายและแผนทรัพยากรธรรมชาติและสิ่งแวดล้อม

โทรศัพท์ ๐ ๒๒๕๖๕๐๐ www.onep.go.th Email: webmaster@onep.go.th

กรมทรัพยากรธรณี

โทรศัพท์ ๐ ๒๖๒๑๕๕๐๐ www.dmr.go.th Email: webmaster@dmr.mail.go.th

รายงานฉบับที่ ๖๗๐/๒๕๖๕

เวลา ๑๕.๐๐ น.

วันที่ ๒ ธันวาคม ๒๕๖๕

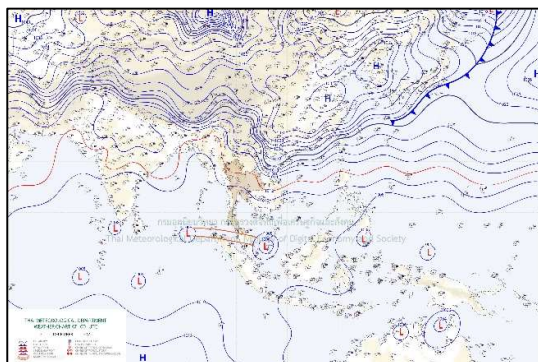
เรียน รมว.ทส. เลขานุการ รมว.ทส. ที่ปรึกษา รมว.ทส. ปกท.ทส. รอง ปกท.ทส. อทน. อทบ. และหน่วยงานที่เกี่ยวข้อง

๑. สถานะอากาศ เวลา ๑๑.๐๐ น. (กรมอุตุนิยมวิทยา)

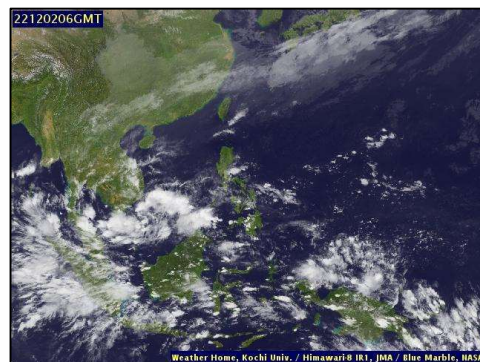
พยากรณ์อากาศ ๒๔ ชั่วโมงข้างหน้า ภาคใต้ตอนล่างตั้งแต่จังหวัดสุราษฎร์ธานี มีฝนตกหนักถึงหนักมากบางแห่ง ขอให้ประชาชนในบริเวณดังกล่าวระวังอันตรายจากฝนตกหนักถึงหนักมากและฝนที่ตกสะสมซึ่งอาจทำให้เกิดน้ำท่วมฉับพลันและน้ำป่าไหลหลาก โดยเฉพาะพื้นที่ลาดเชิงเขาใกล้ทางน้ำไหลผ่านและพื้นที่ลุ่มไว้ด้วย ทั้งนี้เนื่องจากร่องมรสุมพาดผ่านภาคใต้ตอนล่างเข้าสู่หย่อมความกดอากาศต่ำกำลังแรงที่ปกคลุมบริเวณทะเลจีนใต้ตอนล่าง ประกอบกับมรสุมตะวันออกเฉียงเหนือที่พัดปกคลุมอ่าวไทยและภาคใต้มีกำลังแรงขึ้น สำหรับคลื่นลมบริเวณอ่าวไทยตอนล่างมีกำลังแรงขึ้น คลื่นลมบริเวณอ่าวไทยตอนล่างมีคลื่นสูง ๒-๓ เมตร บริเวณที่มีฝนฟ้าคะนองคลื่นสูงมากกว่า ๓ เมตร ขอให้ชาวเรือในบริเวณดังกล่าวเดินเรือด้วยความระมัดระวังและหลีกเลี่ยงการเดินเรือบริเวณที่มีฝนฟ้าคะนอง เรือเล็กบริเวณอ่าวไทยตอนล่างควรงดออกจากฝั่ง

สำหรับบริเวณความกดอากาศสูงหรือมวลอากาศเย็นกำลังปานกลางจากประเทศจีนได้แผ่ปกคลุมประเทศไทยตอนบนแล้ว ลักษณะเช่นนี้ทำให้บริเวณประเทศไทยตอนบนมีอุณหภูมิลดลง ๑-๓ องศาเซลเซียสกับมีลมแรง โดยมีฝนบางแห่ง ส่วนบริเวณยอดดอยและยอดภูมีอากาศหนาวถึงหนาวจัด ขอให้ประชาชนบริเวณประเทศไทยตอนบนดูแลรักษาสุขภาพเนื่องจากสภาพอากาศที่เปลี่ยนแปลง และเกษตรกรควรเตรียมการป้องกันและระวังความเสียหายที่จะเกิดต่อผลผลิตทางการเกษตรในระยะนี้ไว้ด้วย

อนึ่ง ในช่วงวันที่ ๒-๓ ธ.ค. ๒๕๖๕ หย่อมความกดอากาศต่ำกำลังแรงที่ปกคลุมบริเวณทะเลจีนใต้ตอนล่าง จะเคลื่อนเข้าใกล้ชายฝั่งประเทศมาเลเซียและภาคใต้ตอนล่าง ส่วนในช่วงวันที่ ๔-๕ ธ.ค. ๒๕๖๕ จะเคลื่อนผ่านภาคใต้ตอนล่างลงสู่ทะเลอันดามัน ทำให้บริเวณภาคใต้มีฝนตกหนักถึงหนักมากบางแห่ง ส่วนคลื่นลมบริเวณอ่าวไทยตอนล่างจะมีกำลังแรงขึ้นในช่วงวันที่ ๓-๔ ธ.ค. ๒๕๖๕

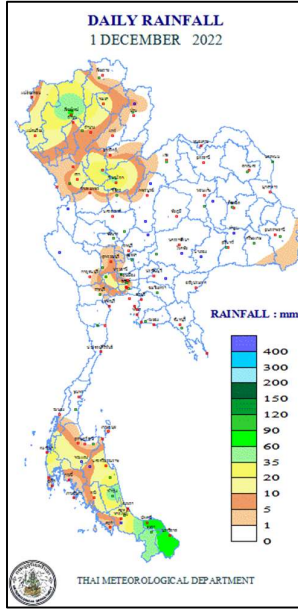


แผนที่อากาศ วันที่ ๒ ธ.ค. ๒๕๖๕ เวลา ๐๗.๐๐ น.



ภาพถ่ายดาวเทียม วันที่ ๒ ธ.ค. ๒๕๖๕ เวลา ๑๓.๐๐ น.

๒. ปริมาณฝนสะสม ณ เวลา ๐๗.๐๐น.(เมื่อวาน) - ๐๗.๐๐ น.(วันนี้) (กรมอุตุนิยมวิทยา)



จุดตรวจวัด	ปริมาณฝน (มม.)
จ.นราธิวาส	๘๑.๒
จ.ปัตตานี	๗๒.๐
จ.เชียงใหม่	๖๘.๗
จ.พัทลุง (สภษ.)	๔๙.๐
จ.พังงา (ตะกั่วป่า)	๒๙.๔
จ.นครศรีธรรมราช	๒๖.๑
กรุงเทพมหานคร	๑๘.๑

๓. ปริมาณฝนสะสมของพื้นที่ลาดเชิงเขา ๑๒ ซม. ที่ผ่านมา (กรมทรัพยากรน้ำ)

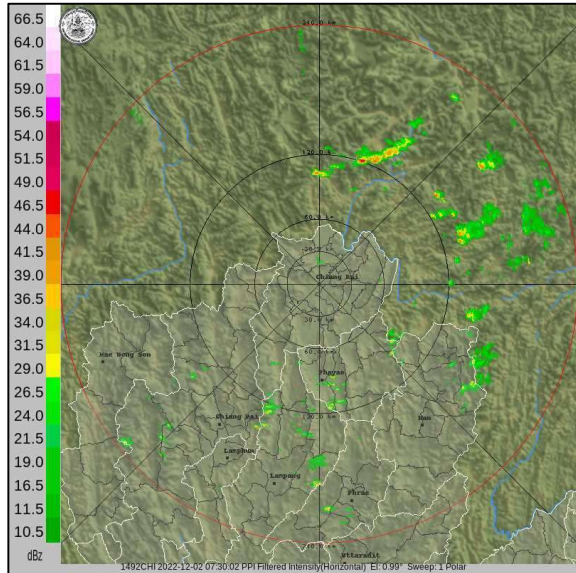
รหัสสถานี	จุดตรวจวัด	ปริมาณฝน (มม./๑๒ ซม.)
STN๑๗๐๗	บ้านมะนังบังแยง ต.จะแนะ อ.จะแนะ จ.นราธิวาส	๖๗.๐
STN๑๗๑๐	บ้านป้อจะ ต.ผดุงมาตร อ.จะแนะ จ.นราธิวาส	๕๗.๕
STN๑๗๕๔	บ้านไอร์เจียะ ต.ชากอ อ.ศรีสาคร จ.นราธิวาส	๕๖.๕
STN๑๗๔๙	บ้านป่าไผ่ ต.กาหลง อ.ศรีสาคร จ.นราธิวาส	๕๔.๐
STN๑๗๕๕	บ้านบูโป ต.สามัคคี อ.รือเสาะ จ.นราธิวาส	๕๒.๐
STN๑๗๕๑	บ้านไอร์กลูแป ต.โคกสะตอ อ.รือเสาะ จ.นราธิวาส	๕๑.๕
STN๑๗๙๘	บ้านท่าเรือ ต.รือเสาะ อ.รือเสาะ จ.นราธิวาส	๔๙.๐
STN๑๗๕๖	บ้านกือลอง ต.ตลิ่งชัน อ.บันนังสตา จ.ยะลา	๔๕.๐
STN๑๗๐๘	บ้านปูลาตีรี ต.โกตาบารู อ.รามัน จ.ยะลา	๔๑.๐
STN๑๖๐๐	บ้านป้อจะ ต.พิเทน อ.ทุ่งยางแดง จ.ปัตตานี	๓๘.๕

๔. ค่าความชื้นในดิน (กรมทรัพยากรน้ำ/คณะกรรมการแม่น้ำโขง)

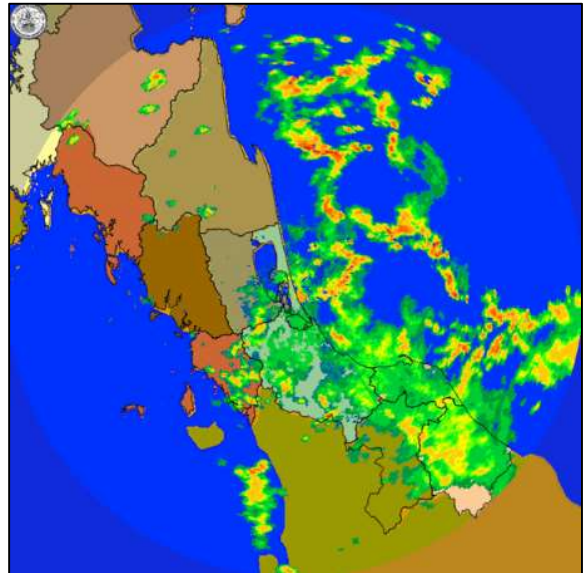
ภูมิภาค	ความชื้นในดิน [-] ๑๔ ก.ย. ๖๕	ความชื้นในดิน [-] ๑๔ พ.ย. ๖๕	แนวโน้ม
เหนือ	๔๐-๖๐	๒๐-๔๐	ลดลง
กลาง	๘๐-๑๐๐	๒๐-๔๐	ลดลง
ตะวันออกเฉียงเหนือ	๔๐-๖๐	๒๐-๔๐	ลดลง
ตะวันออก	๔๐-๖๐	๔๐-๖๐	ลดลง
ตะวันตก	๒๐-๔๐	๒๐-๔๐	เพิ่มขึ้น
ใต้	๔๐-๖๐	๖๐-๘๐	เพิ่มขึ้น

หมายเหตุ : ความชื้นในดิน ๐ หมายถึง ดินที่แห้งสนิท และ ๑๐๐ หมายถึง ดินที่อิ่มน้ำ

๕. เรดาร์ตรวจอากาศ ณ วันที่ ๒ ธันวาคม ๒๕๖๕ (กรมอุตุนิยมวิทยา)



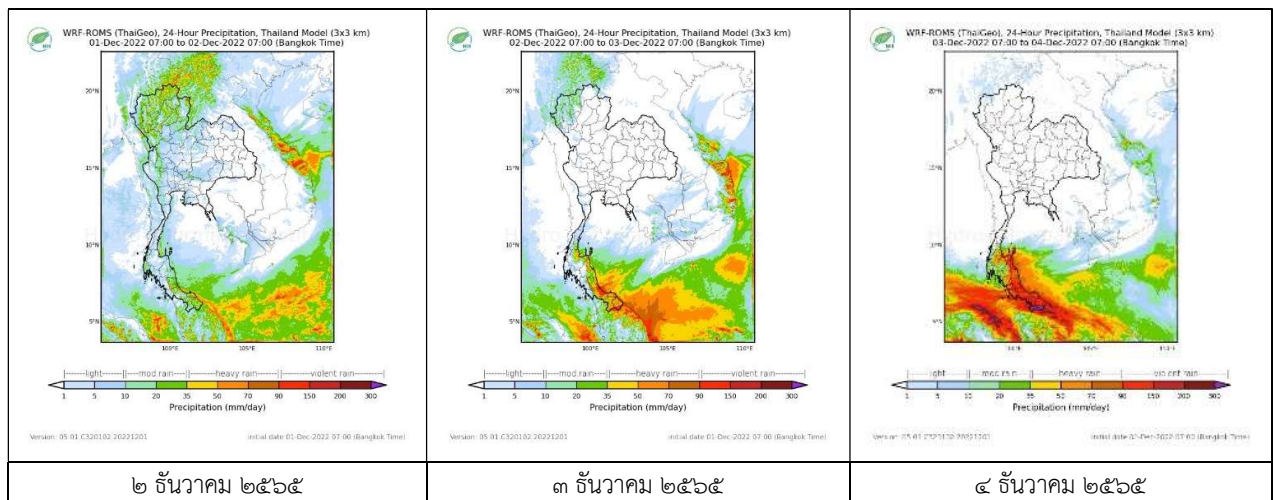
สถานีเชียงราย เวลา ๑๔.๓๐ น.



สถานีสติงพระ จ.สงขลา เวลา ๑๔.๓๐ น.

จากเรดาร์ตรวจอากาศพบว่ามีกลุ่มเมฆฝนบริเวณภาคเหนือ และภาคใต้ของประเทศไทย

๖. แผนภาพคาดการณ์ฝนล่วงหน้า ๓ วัน (สถาบันสารสนเทศทรัพยากรน้ำ (องค์การมหาชน))



๗. สถานการณ์น้ำในแหล่งเก็บกักน้ำ ณ วันที่ ๒ ธันวาคม ๒๕๖๕ (กรมชลประทาน กรมทรัพยากรน้ำ และสททช.)

๗.๑ ปริมาณน้ำในอ่างฯ ๕๘,๘๔๘ ล้าน ลบ.ม. คิดเป็นร้อยละ ๘๓ (ปริมาณน้ำใช้การได้ ๓๕,๓๑๑ ล้าน ลบ.ม. คิดเป็นร้อยละ ๗๕) ปริมาณน้ำในอ่างฯ เทียบกับปี ๒๕๖๔ (๕๔,๖๕๕ ล้าน ลบ.ม. คิดเป็นร้อยละ ๗๗) มากกว่าปี ๒๕๖๔ จำนวน ๔,๑๙๓ ล้าน ลบ.ม. ปริมาณน้ำไหลลงอ่างฯ จำนวน ๖๙.๕๓ ลบ.ม. ปริมาณน้ำระบาย จำนวน ๗๙.๙๒ ล้าน ลบ.ม. สามารถรับน้ำได้อีก ๑๒,๑๗๕ ล้าน ลบ.ม.

อ่างเก็บน้ำ	ความจุที่ รณก. (ล้าน ลบ.ม.)	ปริมาณ น้ำในอ่าง		ปริมาณ น้ำใช้การได้		ปริมาณ น้ำไหลลงอ่าง		ปริมาณ น้ำระบาย		ปริมาณ น้ำรับได้อีก (ล้าน ม.๓) (ความจุที่ รณก- ปริมาณน้ำ ปัจจุบัน)
		ปริมาณ (ล้าน ม.๓)	% น้ำ เก็บ กัก	ปริมาณ (ล้าน ม.๓)	% น้ำใช้ การ	วันนี้ (ล้าน ม.๓)	เมื่อวาน (ล้าน ม.๓)	วันนี้ (ล้าน ม.๓)	เมื่อวาน (ล้าน ม.๓)	
๑.ภูมิพล	๑๓,๔๖๒	๑๒,๑๖๘	๙๐	๘,๓๖๘	๘๗	๑๐.๙๓	๑๓.๘๔	๑๓.๐๐	๑๓.๐๐	๑,๒๙๔
๒.สิริกิติ์	๙,๕๑๐	๖,๗๙๐	๗๑	๓,๙๔๐	๕๙	๖.๒๒	๗.๕๔	๑๒.๑๓	๙.๐๐	๒,๗๒๐
๓.จุฬารัตน์	๑๖๔	๑๕๕	๙๕	๑๑๘	๙๓	๐.๕๖	๐.๕๖	๐.๐๐	๐.๐๐	๙
๔.อุบลรัตน์	๒,๔๓๑	๒,๓๙๒	๙๘	๑,๘๑๑	๙๘	๔.๐๗	๗.๐๘	๑๐.๓๓	๙.๓๗	๓๙

๕.ลำปาว	๑,๙๘๐	๑,๗๗๕	๙๐	๑,๖๗๕	๘๙	๑,๔๒	๐.๐๐	๐.๑๙	๐.๑๙	๒๐๕
๖.สิรินธร	๑,๙๖๖	๑,๗๔๔	๘๙	๙๑๓	๘๐	๐.๘๕	๐.๘๘	๐.๐๐	๐.๐๐	๑,๙๖๔
๗.ป่าสักชลสิทธิ์	๙๖๐	๙๖๘	๑๐๑	๙๖๕	๑๐๑	๓.๙๘	๕.๖๐	๑.๗๕	๑.๗๕	เพิ่มความจุ
๘.ศรีนครินทร์	๑๗,๗๔๕	๑๕,๙๖๓	๙๐	๕,๖๘๘	๗๖	๗.๗๑	๑๔.๖๙	๑๑.๐๓	๑๑.๐๖	๑,๗๘๒
๙.วีรราชกรณ์	๘,๘๖๐	๖,๑๑๕	๖๙	๓,๑๐๓	๕๓	๖.๖๙	๖.๖๒	๙.๐๗	๙.๐๓	๒,๗๔๕
๑๐.ขุนด่านปราการชล	๒๒๔	๒๒๐	๙๘	๒๑๕	๙๘	๐.๐๙	๐.๑๔	๐.๐๘	๐.๐๘	๔
๑๑.รัชชประภา	๕,๖๓๙	๓,๗๗๘	๖๗	๒,๔๒๗	๕๗	๕.๒๑	๒.๒๗	๔.๘๘	๔.๗๗	๑,๘๖๑
๑๒.บางกลาง	๑,๔๕๔	๘๕๙	๕๙	๕๘๓	๔๙	๘.๕๑	๗.๒๕	๘.๐๒	๙.๙๙	๕๙๕

๗.๒ อ่างเก็บน้ำขนาดกลาง ๔๓๕ แห่ง มีปริมาณน้ำ ๔,๙๓๐ ล้าน ลบ.ม. (๙๑%) ปริมาณน้ำใช้การ ๔,๕๑๒ ล้าน ลบ.ม. (๙๐%)

๗.๓ แหล่งน้ำในพื้นที่นอกเขตชลประทาน ๑๐๒,๐๙๙ แห่ง มีปริมาณน้ำรวม ๗,๗๒๗ ล้าน ลบ.ม. (๙๑%)

๗.๔ แหล่งน้ำขนาดเล็กนอกเขตชลประทาน ๑๓๘ แห่ง ตรวจสอบโดยกรมทรัพยากรน้ำ เริ่มต้นฤดูแล้ง มีปริมาณน้ำ ๒๖๐.๑๐ ล้าน ลบ.ม.

(๙๕%) ปริมาณน้ำปัจจุบัน ๒๔๔.๔๐ ล้าน ลบ.ม. (๙๐%)

ภูมิภาค	จำนวน (แห่ง)	ปริมาณรวม (ล้าน ลบ.ม.)	ปริมาณน้ำ (ล้าน ลบ.ม.)							ปัจจุบัน	
			เดือน							๓๐ พ.ย. ๖๕	ร้อยละ
			พ.ค. ๖๕	มิ.ย. ๖๕	ก.ค. ๖๕	ส.ค. ๖๕	ก.ย. ๖๕	ต.ค. ๖๕			
เหนือ	๑๗,๒๔๙	๑,๑๐๓	๕๔๔.๐๒	๖๐๙.๖๙	๕๗๓.๐๖	๗๖๔.๙๖	๗๙๘.๔๐	๙๕๗.๕๕	๙๔๖.๒๘	๙๖	
ตะวันออกเฉียงเหนือ	๕๔,๕๕๗	๓,๕๖๔	๒,๔๗๕.๐๕	๒,๘๐๙.๗๔	๒,๕๕๓.๙๑	๓,๔๕๕.๒๑	๓,๕๐๓.๕๒	๔,๔๔๑.๕๕	๓,๙๓๐.๑๙	๙๑	
กลาง	๑๖,๓๖๗	๑,๑๓๗	๙๖๗.๓๘	๙๔๐.๔๕	๘๖๗.๕๔	๑,๐๙๔.๓๕	๑,๐๘๓.๗๑	๑,๔๖๘.๓๓	๑,๔๙๖.๐๔	๙๔	
ตะวันออกเฉียง	๗,๘๐๔	๖๓๕	๖๑๐.๑๕	๕๘๘.๐๙	๕๓๔.๒๓	๗๗๓.๙๙	๗๔๕.๒๑	๙๖๑.๓๙	๙๙๐.๖๖	๙๙	
ตะวันตก	๒,๕๐๖	๗๑๑	๑๔๐.๕๘	๑๓๖.๓๔	๑๓๒.๐๓	๑๑๖.๔๐	๑๑๔.๘๐	๑๑๗.๒๑	๑๑๓.๕๔	๑๐๐	
ใต้	๓,๖๒๖	๑,๓๑๙	๒๗๘.๖๖	๒๖๖.๕๐	๒๕๐.๓๐	๒๒๖.๓๑	๒๑๙.๑๑	๒๐๗.๕๘	๒๓๕.๖๗	๗๐	
รวม	๑๐๒,๐๙๙.๐๐	๘,๕๗๐	๕,๐๑๕.๘๓	๕,๓๕๐.๘๐	๔,๙๐๑.๐๘	๖,๔๓๑.๒๒	๖,๔๖๔.๗๖	๘,๑๕๓.๖๑	๗,๗๗๒.๓๗	๙๒	

๘. สถานการณ์น้ำในประเทศ ณ วันที่ ๒๙ พฤศจิกายน - ๒ ธันวาคม ๒๕๖๕ (กรมชลประทาน)

สถานี	แม่น้ำ	อำเภอ	จังหวัด	ระดับตลิ่ง (ม.รทก.)	ระดับน้ำ (ม.รทก.)				แนวโน้ม	เปรียบเทียบระดับตลิ่ง
					อังคาร	พุธ	พฤหัสบดี	ศุกร์		
					๒๙ พ.ย.	๓๐ พ.ย.	๑ ธ.ค.	๒ ธ.ค.		
P.๑	ปิง	เมือง	เชียงใหม่	๓.๗๐	๑.๔๖	๑.๓๕	๑.๓๖	๑.๔๗	เพิ่มขึ้น	- ๒.๒๓
W.๑C	วัง	เมือง	ลำปาง	๕.๒๐	-๐.๓๙	-๐.๔๖	-๐.๓๔	-๐.๔๐	ลดลง	- ๕.๖๐
Y.๑๖	ยม	บางระกำ	พิษณุโลก	๗.๓๐	๓.๕๙	๓.๙๐	๓.๗๓	๓.๖๕	ลดลง	- ๓.๖๕
N.๗A	น่าน	เมือง	พิจิตร	๙.๘๗	๒.๔๑	๒.๓๕	๒.๒๑	๒.๐๒	ลดลง	- ๗.๘๕
C.๒	เจ้าพระยา	เมือง	นครสวรรค์	๒๕.๗๐	๑๘.๘๐	๑๘.๗๑	๑๘.๖๗	๑๘.๗๙	เพิ่มขึ้น	- ๗.๔๑
C.๑๓	เจ้าพระยา	สรรพยา	ชัยนาท	๑๖.๓๔	๘.๓๓	๘.๐๒	๗.๖๙	๘.๐๐	เพิ่มขึ้น	- ๘.๓๔
M.๖A	มูล	สตึก	บุรีรัมย์	๗.๙๕	๓.๗๕	๓.๖๙	๓.๖๓	๓.๕๗	ลดลง	- ๔.๓๘
M.๑๙๑	ลำตะคอง	เมือง	นครราชสีมา	๓.๕๐	๑.๒๑	๑.๒๒	๑.๑๕	๑.๑๕	ทรงตัว	- ๒.๓๕
M.๗	มูล	เมือง	อุบลราชธานี	๗.๐๐	๕.๒๒	๕.๐๗	๔.๗๙	๔.๖๖	ลดลง	- ๒.๓๔
M.๖๙	ลำเซบก	ตระการพืชผล	อุบลราชธานี	๗.๓๐	๕.๗๘	๕.๕๖	๕.๔๐	๕.๓๖	ลดลง	- ๑.๙๔
X.๖๔	คลองท่าแซะ	ท่าแซะ	ชุมพร	๑๗.๑๓	๑๐.๒๑	๙.๐๘	๘.๘๘	๙.๓๐	เพิ่มขึ้น	- ๗.๘๓
X.๑๔๙	คลองกลาย	นบพิตำ	นครศรีธรรมราช	๓๓.๙๖	๒๗.๕๓	๒๗.๔๗	๒๗.๔๖	๒๗.๔๘	เพิ่มขึ้น	- ๖.๔๘
X.๒๗๔	แม่น้ำโก-ลก	แว้ง	นราธิวาส	๒๓.๕๐	๑๙.๔๙	๑๘.๗๗	๑๘.๖๘	๒๐.๒๓	เพิ่มขึ้น	- ๓.๒๗
X.๓๗A	แม่น้ำตาปี	พระแสง	สุราษฎร์ธานี	๑๑.๗๐	๙.๙๓	๙.๖๗	๙.๓๘	๙.๐๘	ลดลง	- ๒.๖๒

*** ยังไม่ได้รับรายงาน

๙. สถานการณ์น้ำในพื้นที่ลุ่มน้ำโขง ณ วันที่ ๒ ธันวาคม ๒๕๖๕ (คณะกรรมการแม่น้ำโขง)

สถานี	ระดับอ้างอิง (ม.รทก.)	ระดับตลิ่ง (ม.)	ระดับน้ำ (ม.)					เปรียบเทียบระดับตลิ่ง (ม.)	ผลต่างของระดับน้ำ (ม.)		แนวโน้ม
			๒๘ พ.ย.	๒๙ พ.ย.	๓๐ พ.ย.	๑ ธ.ค.	๒ ธ.ค.		๓ วัน ย้อนหลัง	๕ วัน ย้อนหลัง	
อ.เชียงแสน จ.เชียงราย	๓๕๗.๑๑๐	๑๒.๘๐	๒.๔๘	๒.๒๓	๒.๑๐	๒.๐๖	๒.๐๔	-๑๐.๗๖	-๐.๐๖	-๐.๔๔	ลดลง
อ.เชียงคาน จ.เลย	๑๙๔.๑๑๘	๑๖.๐๐	๕.๖๓	๕.๗๘	๕.๗๐	๕.๖๖	๕.๖๔	-๑๐.๓๖	-๐.๐๖	๐.๐๑	ลดลง
อ.เมือง จ.หนองคาย	๑๕๓.๖๔๘	๑๒.๒๐	๒.๔๖	๒.๔๘	๒.๕๘	๒.๕๘	๒.๕๐	-๙.๗๐	-๐.๐๘	๐.๐๔	ลดลง
อ.เมือง จ.นครพนม	๑๓๒.๖๘๐	๑๒.๐๐	๒.๒๒	๒.๑๗	๒.๑๕	๒.๑๗	๒.๑๖	-๙.๘๔	๐.๐๑	-๐.๐๖	ลดลง
อ.เมือง จ.มุกดาหาร	๑๒๔.๒๑๙	๑๒.๕๐	๒.๔๔	๒.๔๕	๒.๔๑	๒.๔๐	๒.๔๐	-๑๐.๑๐	-๐.๐๑	-๐.๐๔	ทรงตัว
อ.โขงเจียม จ.อุบลราชธานี	๘๙.๐๓๐	๑๔.๕๐	๓.๗๙	๓.๗๙	๓.๗๐	๓.๖๐	๓.๕๕	-๑๐.๙๕	-๐.๑๕	-๐.๒๔	ลดลง

***ไม่มีสถานการณ์

๑๐. สถานการณ์เตือนภัย Early Warning ณ วันที่ ๒ ธันวาคม ๒๕๖๕ (กรมทรัพยากรน้ำ)

การแจ้งเตือน	สถานี	การแจ้งเตือน	ช่วงเวลา
เตือนสีแดง (อพยพ)	-	-	-
เตือนสีเหลือง (เตือนภัย)	-	-	-
เตือนสีเขียว (เฝ้าระวัง)	-	-	-

***ไม่มีสถานการณ์

๑๑. พื้นที่ติดตามและเฝ้าระวังสถานการณ์ธรณีพิบัติภัย ณ วันที่ ๒ ธันวาคม ๒๕๖๕ (กรมทรัพยากรธรณี)

เนื่องจากในพื้นที่เสี่ยงภัยดินถล่มมีปริมาณน้ำฝนไม่ถึงเกณฑ์การเฝ้าระวัง ประกอบกับไม่มีพื้นที่คาดการณ์ปริมาณน้ำฝนที่อาจก่อให้เกิดดินถล่มล่วงหน้า จึงไม่มีพื้นที่ติดตามสถานการณ์ธรณีพิบัติภัยดินถล่มและน้ำป่าไหลหลาก

๑๒. เหตุการณ์วิกฤตน้ำปัจจุบัน ณ วันที่ ๒ ธันวาคม ๒๕๖๕ [เวลา ๐๘.๐๐ น. - ๑๕.๐๐ น. (วันนี้)]

ไม่มีสถานการณ์

๑๓. สถานการณ์ภาวะน้ำท่วม และสถานการณ์ฝนแล้ง/ฝนทิ้งช่วง ณ วันที่ ๒ ธันวาคม ๒๕๖๕ (ปก.)

สถานการณ์อุทกภัย

๑. จ.สุพรรณบุรี วันที่ ๒๔ - ๒๖ พ.ย. ๒๕๖๕ เกิดฝนตกหนักทำให้ปริมาณน้ำที่มีอยู่เดิมในพื้นที่ลุ่มต่ำทางการเกษตรเพิ่มสูงขึ้น ส่งผลให้น้ำเข้าท่วมบ้านเรือนประชาชนพื้นที่ อ.สองพี่น้อง อ.บางปลาม้า และมวลน้ำจาก จ.กาญจนบุรี ไหลเข้าท่วมบ้านเรือนประชาชนพื้นที่ อ.อู่ทอง ประชาชนได้รับผลกระทบรวมทั้งสิ้น ๓๓,๕๐๓ ครัวเรือน **ปัจจุบันระดับน้ำลดลง**

๒. สถานการณ์จากมรสุมตะวันตกเฉียงใต้พัดปกคลุมทะเลอันดามัน ประเทศไทยและอ่าวไทย ทำให้มีฝนตกหนัก ถึงหนักมากกับมีลมแรง บริเวณภาคเหนือ ภาคตะวันออกเฉียงเหนือ ภาคกลาง ภาคตะวันออก ภาคใต้และอ่าวไทย รวมถึงมีการระบายน้ำจากเขื่อนลงแม่น้ำสายหลัก และลำน้ำสาขา ซึ่งส่งผลให้เกิดน้ำท่วมฉับพลัน น้ำป่าไหลหลาก น้ำล้นตลิ่งและน้ำท่วมขังตั้งแต่วันที่ ๒๘ ก.ย. ๖๕ ถึงปัจจุบัน จำนวนทั้งสิ้น ๕๙ จังหวัด และปัจจุบันยังคงมีสถานการณ์ ๑ จังหวัด ๒ อำเภอ ๒ ตำบล ๔ หมู่บ้าน

๑๔. ลักษณะอากาศ ๗ วันข้างหน้า (ระหว่างวันที่ ๒ - ๘ ธันวาคม ๒๕๖๕)

ในช่วงวันที่ ๓ - ๕ ธันวาคม ๒๕๖๕ หย่อมความกดอากาศต่ำกำลังแรงปกคลุมบริเวณทะเลจีนใต้ตอนล่าง และจะเคลื่อนเข้าใกล้ชายฝั่งประเทศมาเลเซียและภาคใต้ตอนล่าง จากนั้นจะเคลื่อนผ่านภาคใต้ตอนล่างลงสู่ทะเลอันดามัน ลักษณะเช่นนี้ทำให้บริเวณภาคใต้มีฝนเพิ่มขึ้นและมีฝนตกหนักถึงหนักมากบางแห่ง สำหรับบริเวณความกดอากาศสูงหรือมวลอากาศเย็นที่ปกคลุมประเทศไทยตอนบนจะมีกำลังอ่อนลง ทำให้ประเทศไทยตอนบนมีอุณหภูมิสูงขึ้นกับมีหมอกในตอนเช้า ในขณะที่ลมตะวันออกเฉียงใต้พัดปกคลุมภาคตะวันออกเฉียงเหนือตอนล่าง ภาคตะวันออก และภาคกลางตอนล่าง รวมทั้งกรุงเทพมหานครและปริมณฑล ทำให้บริเวณดังกล่าวมีฝนฟ้าคะนองเกิดขึ้นได้บางพื้นที่

ในช่วงวันที่ ๖ - ๘ ธันวาคม ๒๕๖๕ บริเวณความกดอากาศสูงหรือมวลอากาศเย็นกำลังปานกลางอีกระลอกหนึ่งจากประเทศจีนจะแผ่ลงมาปกคลุมประเทศไทยตอนบน ทำให้ประเทศไทยตอนบนอุณหภูมิจะลดลงกับมีลมแรง โดยบริเวณภาคตะวันออกเฉียงเหนือ อุณหภูมิจะลดลง ๑ - ๓ องศาเซลเซียส ส่วนภาคเหนือ ภาคกลาง และภาคตะวันออก อุณหภูมิจะลดลง ๑ - ๒ องศาเซลเซียส สำหรับคลื่นลมบริเวณอ่าวไทยและทะเลอันดามันจะมีกำลังแรงขึ้น โดยบริเวณอ่าวไทยตอนบน และทะเลอันดามันมีคลื่นสูง ๑ - ๒ เมตร บริเวณที่มีฝนฟ้าคะนองคลื่นสูงมากกว่า ๒ เมตร ส่วนอ่าวไทยตอนล่างทะเลมีคลื่นสูง ๒ - ๓ เมตร บริเวณฝนฟ้าคะนองมีคลื่นสูงมากกว่า ๓ เมตร

๑๕. ความช่วยเหลือภัยแล้งสะสมของกรมทรัพยากรน้ำ

ความช่วยเหลือในพื้นที่ประสบปัญหาอุทกภัย ตั้งแต่วันที่ ๑ สิงหาคม ๒๕๖๕ - ๒ ธันวาคม ๒๕๖๕

หน่วยงาน	จังหวัด	ปริมาณการสูบน้ำ (ลบ.ม.)	ปริมาณการแจกจ่ายน้ำสะอาด (ลิตร)	น้ำดื่มบรรจุขวด (ขวด)	ประโยชน์ที่ได้รับ		
					อุปโภค-บริโภค		พื้นที่เกษตร (ไร่)
					ครัวเรือน	ประชากร	
สทท.๑	กำแพงเพชร	-	-	๖๐๐	๑๕๐	๖๐๐	-
	ลำปาง	๑,๗๙๒,๐๐๐	๑๘,๐๐๐	๓,๖๐๐	๒๙๕	๑,๒๕๕	-
	แม่ฮ่องสอน	-	-	๑,๓๒๐	๒๕๕	๑,๐๗๐	-
	เชียงใหม่	-	-	๑,๘๐๐	-	-	-
	เชียงราย	-	๓๖,๐๐๐	๑,๘๐๐	๑๓๐	๖๕๐	-
สทท.๒	กรุงเทพมหานคร	๙,๖๓๙,๐๐๐	-	-	-	-	-
	ปทุมธานี	๑๓,๒๐๔,๘๐๐	-	-	๗,๗๕๐	๑๖,๒๐๐	-
	สมุทรปราการ	๖๑๐,๔๐๐	-	-	-	-	-
	นนทบุรี	๓๙๐,๔๒๐	-	-	๕๐๐	๑,๕๐๐	-
	นครสวรรค์	๑,๗๔๒,๓๔๐	-	-	๑,๐๐๐	๑๑,๐๐๐	๕๑๐
	สิงห์บุรี	๒,๒๒๘,๕๘๐	-	-	๑๔๐	๒๕๐	-
	สระบุรี	๙๗๒,๐๐๐	-	-	๓,๙๙๓	๗,๘๘๘	-
	อุทัยธานี	๑๒๙,๖๐๐	-	-	-	-	-
	ชัยนาท	๒๒๖,๔๔๐	-	-	-	-	-
	อ่างทอง	๑๔๒,๖๒๐	-	-	-	-	-
สทท.๓	อุดรธานี	-	-	-	๑๕๐	๖๐๐	-
	เลย	๑,๗๙๒,๐๐๐	๑๘,๐๐๐	-	๒๙๕	๑,๒๕๕	-
สทท.๔	มหาสารคาม	-	-	-	๒๕๕	๑,๐๗๐	-
	ขอนแก่น	-	-	-	-	-	-
สทท.๕	นครราชสีมา	-	๓๖,๐๐๐	๖๐๐	๑๓๐	๖๕๐	-
สทท.๖	ปราจีนบุรี	๙,๖๓๙,๐๐๐	-	-	-	-	-
	ระยอง	๑๓,๒๐๔,๘๐๐	-	-	๗,๗๕๐	๑๖,๒๐๐	-
สทท.๗	ราชบุรี	๖๑๐,๔๐๐	-	-	-	-	-
	นครปฐม	๓๙๐,๔๒๐	-	-	๕๐๐	๑,๕๐๐	-
	สุพรรณบุรี	๑,๗๔๒,๓๔๐	-	-	๑,๐๐๐	๑๑,๐๐๐	๕๑๐
สทท.๘	อุดรดิตถ์	๒,๒๒๘,๕๘๐	-	๕๐๐	๑๔๐	๒๕๐	-
	น่าน	๙๗๒,๐๐๐	-	๒,๐๐๐	๓,๙๙๓	๗,๘๘๘	-
	แพร่	๑๒๙,๖๐๐	-	๕๐๐	-	-	-
	พิษณุโลก	๒๒๖,๔๔๐	-	๕๐๐	-	-	-
	สุโขทัย	๑๔๒,๖๒๐	-	-	-	-	-
สทท.๑๑	อุบลราชธานี	-	-	๒๗๖	๑๕๐	๖๐๐	-
๓๑ จังหวัด	๕๔,๗๔๐,๙๓๘	๕๔,๐๐๐	๑๓,๔๙๖	๔๖,๐๓๖	๑๒๓,๓๓๙	๓๓,๙๔๔	

กระทรวงทรัพยากรธรรมชาติและสิ่งแวดล้อม
วันที่ ๑ ธันวาคม ๒๕๖๕

๑. กรม ทรัพยากรน้ำ สำนักงาน ทรัพยากรน้ำภาค ๗
๒. กิจกรรมที่ดำเนินการ สนับสนุนเครื่องสูบน้ำ ขนาด ๑๒ นิ้ว จำนวน ๑ เครื่อง สำหรับงานสูบน้ำระหว่างก่อสร้างและงานป้องกันการกัดเซาะโครงการปรับปรุงเพิ่มประสิทธิภาพอ่างเก็บน้ำซอนต้า ตำบลรางบัว อำเภोजอมบึง จังหวัดราชบุรี ปริมาณการสูบน้ำรวม ๔๘,๖๐๐ ลบ.ม.
๓. ประโยชน์ที่ได้รับ _____ - _____ ไโร _____ - _____ ลิตร
_____ - _____ คริวเรือน _____ - _____ คน



ข้อมูลจาก www.dwr.go.th

จึงเรียนมาเพื่อโปรดทราบ

นายภาคธ ถาวรฤชรัตน์
อธิบดีกรมทรัพยากรน้ำ
ประธานคณะทำงานศูนย์ปฏิบัติการ
ทรัพยากรธรรมชาติและสิ่งแวดล้อม (ด้านทรัพยากรน้ำ)