



**รายงานการเฝ้าระวังติดตามสถานการณ์น้ำและความช่วยเหลือ
ศูนย์ปฏิบัติการทรัพยากรธรรมชาติและสิ่งแวดล้อม (ด้านทรัพยากรน้ำ)
กระทรวงทรัพยากรธรรมชาติและสิ่งแวดล้อม**

กองวิเคราะห์และประเมินสถานการณ์น้ำ กรมทรัพยากรน้ำ

โทรศัพท์ ๐ ๒๒๗๑ ๖๐๐๐ ต่อ ๖๔๔๕ โทรสาร ๐ ๒๒๗๘ ๖๖๒๙ www.dwr.go.th IDLine: mekhalawoc Email: mekhala@dwr.mail.go.th

ศูนย์เทคโนโลยีสารสนเทศทรัพยากรน้ำบาดาล กรมทรัพยากรน้ำบาดาล

โทรศัพท์ ๐ ๒๖๖๖ ๗๐๘๐ โทรสาร ๐ ๒๖๖๖ ๗๑๐๐ www.dgr.go.th Email: itcenter@dgr.mail.go.th

สำนักงานนโยบายและแผนทรัพยากรธรรมชาติและสิ่งแวดล้อม

โทรศัพท์ ๐ ๒๒๖๕๖๕๐๐ www.onep.go.th Email: webmaster@onep.go.th

กรมทรัพยากรธรณี

โทรศัพท์ ๐ ๒๖๒๑๙๕๐๐ www.dmr.go.th Email: webmaster@dmr.mail.go.th

รายงานฉบับที่ ๖๗๓/๒๕๖๕

เวลา ๘.๐๐ น.

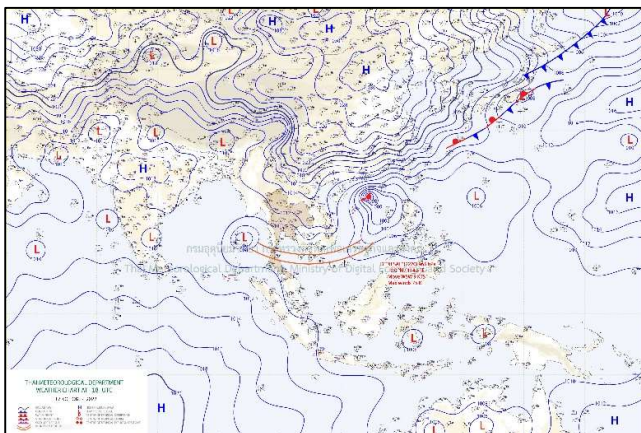
วันที่ ๔ ธันวาคม ๒๕๖๕

เรียน รมว.ทส. เลขาธิการ รมว.ทส. ที่ปรึกษา รมว.ทส. ปกท.ทส. รอง ปกท.ทส. อทน. อทบ. และหน่วยงานที่เกี่ยวข้อง

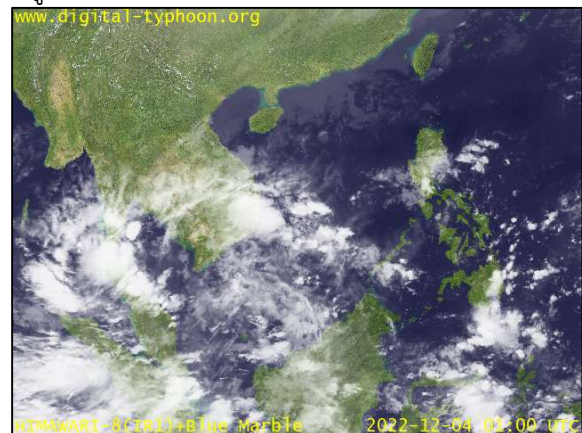
๑. สถานะอากาศ เวลา ๕.๐๐ น. (กรมอุตุนิยมวิทยา)

พยากรณ์อากาศ ๒๔ ชั่วโมงข้างหน้า หย่อมความกดอากาศต่ำกำลังแรงปกคลุมบริเวณภาคใต้ตอนล่างและประเทศมาเลเซีย โดยมีแนวโน้มจะเคลื่อนผ่านภาคใต้ตอนล่างลงสู่ทะเลอันดามันในระยะต่อไป ในขณะที่ร่องมรสุมยังคงพาดผ่านทางตอนล่างของภาคใต้ ประกอบกับมรสุมตะวันออกเฉียงเหนือที่พัดปกคลุมอ่าวไทย ภาคใต้และทะเลอันดามันมีกำลังปานกลาง ลักษณะเช่นนี้ทำให้ภาคใต้มีฝนตกหนักหลายพื้นที่ และมีฝนหนักมากบางแห่ง ส่วนคลื่นลมบริเวณอ่าวไทยตอนล่างมีคลื่นสูง ๒-๓ เมตร บริเวณที่มีฝนฟ้าคะนองคลื่นสูงมากกว่า ๓ เมตร

สำหรับบริเวณความกดอากาศสูงหรือมวลอากาศเย็นกำลังปานกลางจากประเทศจีนยังคงปกคลุมประเทศไทยตอนบนและทะเลจีนใต้ ลักษณะเช่นนี้ทำให้บริเวณประเทศไทยตอนบนมีอุณหภูมิลดลงอีกเล็กน้อย กับมีฝนเล็กน้อยบางแห่ง

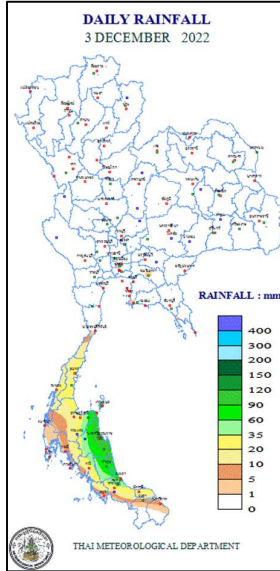


แผนที่อากาศ วันที่ ๔ ธ.ค. ๒๕๖๕ เวลา ๐๑.๐๐ น.



ภาพถ่ายดาวเทียม วันที่ ๔ ธ.ค. ๒๕๖๕ เวลา ๐๘.๐๐ น.

๒. ปริมาณฝนสะสม ณ เวลา ๐๗.๐๐น.(เมื่อวาน) - ๐๗.๐๐ น.(วันนี้) (กรมอุตุนิยมวิทยา)



จุดตรวจวัด	ปริมาณฝน (มม.)
จ.นครปฐม	๑๓๘.๓
จ.นครสวรรค์	๑๐๗.๒
จ.ลพบุรี (บัวชุม)	๖๕.๕
จ.ปทุมธานี สกษ.	๖๓.๗
จ.พระนครศรีอยุธยา	๔๖.๒
จ.ลพบุรี	๔๔.๖
จ.สมุทรปราการ สกษ.	๒๒.๐

๓. ปริมาณฝนสะสมของพื้นที่ลาดเชิงเขา ๑๒ ซม. ที่ผ่านมา (กรมทรัพยากรน้ำ)

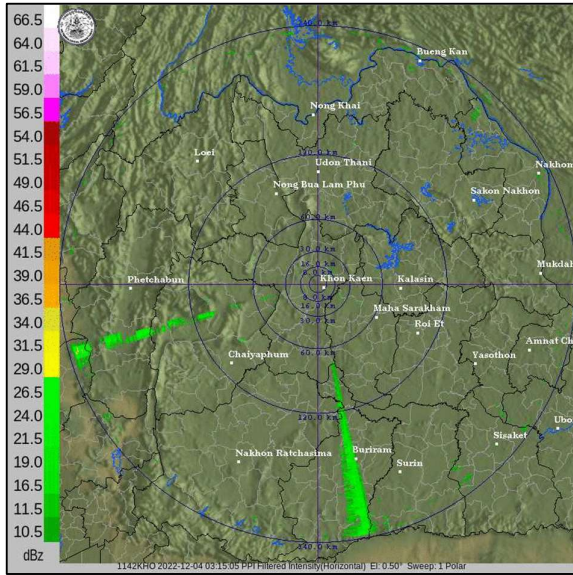
รหัสสถานี	จุดตรวจวัด	ปริมาณฝน (มม./๑๒ ซม.)
STN๐๗๔๑	บ้านเขาเหล็ก ต.ทุ่งปรัง อ.สีชล จ.นครศรีธรรมราช	๑๖๐
STN๐๗๔๔	บ้านน้ำฉา ต.เทพราช อ.สีชล จ.นครศรีธรรมราช	๑๒๕
STN๑๕๗๗	บ้านใน ต.ปรากฏแพรก อ.ดอนสัก จ.สุราษฎร์ธานี	๙๑
STN๑๕๙๖	บ้านน้ำท่อน ต.ตลิ่งชัน อ.ท่าศาลา จ.นครศรีธรรมราช	๘๗
STN๐๗๓๙	บ้านทอนผักกูด ต.นบพิต อ.นบพิต จ.นครศรีธรรมราช	๘๕
STN๐๕๐๔	บ้านบ้านเขาเหล็ก ต.นบพิต อ.นบพิต จ.นครศรีธรรมราช	๘๔.๕
STN๐๗๔๖	บ้านห้วยหินลับ ต.ทุ่งไผ่ อ.สีชล จ.นครศรีธรรมราช	๘๑.๕
STN๐๗๔๐	บ้านนบ ต.กรุงชิง อ.นบพิต จ.นครศรีธรรมราช	๗๘
STN๐๐๖๐	บ้านพิต ต.กรุงชิง อ.นบพิต จ.นครศรีธรรมราช	๗๕.๕
STN๐๘๒๘	บ้านทับขัน ต.คันธูรี อ.ท่าชนะ จ.สุราษฎร์ธานี	๗๕

๔. ค่าความชื้นในดิน (กรมทรัพยากรน้ำ/คณะกรรมการแม่น้ำโขง)

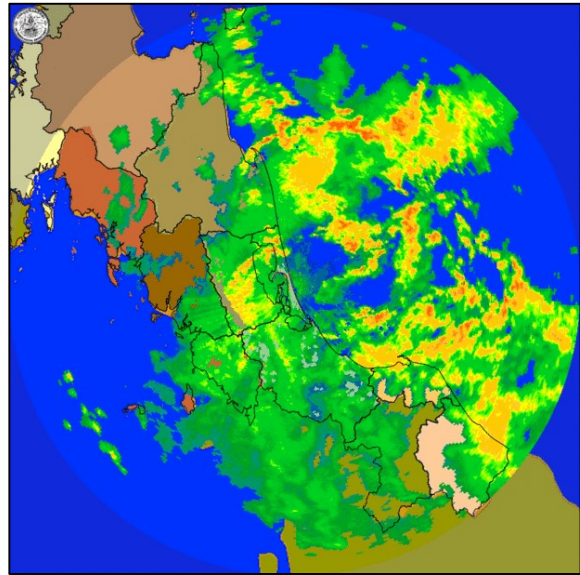
ภูมิภาค	ความชื้นในดิน [-] ๑๔ ก.ย. ๖๕	ความชื้นในดิน [-] ๓ ธ.ค. ๖๕	แนวโน้ม
เหนือ	๔๐-๖๐	๒๐-๔๐	ลดลง
กลาง	๘๐-๑๐๐	๒๐-๔๐	ลดลง
ตะวันออกเฉียงเหนือ	๔๐-๖๐	๒๐-๔๐	ลดลง
ตะวันออก	๔๐-๖๐	๔๐-๖๐	ทรงตัว
ตะวันตก	๒๐-๔๐	๒๐-๔๐	ทรงตัว
ใต้	๔๐-๖๐	๖๐-๘๐	เพิ่มขึ้น

หมายเหตุ : ความชื้นในดิน ๐ หมายถึง ดินที่แห้งสนิท และ ๑๐๐ หมายถึง ดินที่อิ่มน้ำ

๕. เรดาร์ตรวจอากาศ ณ วันที่ ๓ ธันวาคม ๒๕๖๕ (กรมอุตุนิยมวิทยา)



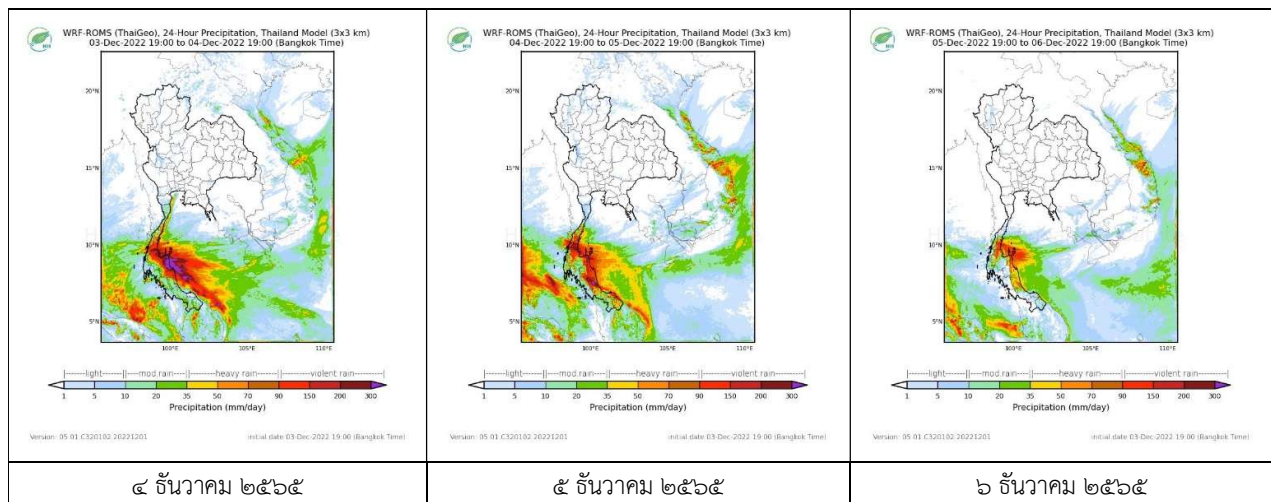
สถานีขอนแก่น เวลา ๑๐.๑๕ น.



สถานีชุมพร เวลา ๑๐.๑๕ น.

จากเรดาร์ตรวจอากาศพบว่ามีกุ่มเมฆฝนบริเวณภาคใต้ของประเทศไทย

๖. แผนภาพคาดการณ์ฝนล่วงหน้า ๓ วัน (สถาบันสารสนเทศทรัพยากรน้ำ (องค์การมหาชน))



๗. สถานการณ์น้ำในแหล่งเก็บกักน้ำ ณ วันที่ ๓ ธันวาคม ๒๕๖๕ (กรมชลประทาน กรมทรัพยากรน้ำ และสททช.)

๗.๑ ปริมาณน้ำในอ่างฯ ๕๘,๘๒๒ ล้าน ลบ.ม. คิดเป็นร้อยละ ๘๓ (ปริมาณน้ำใช้การได้ ๓๕,๒๘๕ ล้าน ลบ.ม. คิดเป็นร้อยละ ๗๔) ปริมาณน้ำในอ่างฯ เทียบกับปี ๒๕๖๔ (๕๔,๖๔๗ ล้าน ลบ.ม. คิดเป็นร้อยละ ๗๗) มากกว่าปี ๒๕๖๔ จำนวน ๔,๑๗๕ ล้าน ลบ.ม. ปริมาณน้ำไหลลงอ่างฯ จำนวน ๖๙.๖๓ ลบ.ม. ปริมาณน้ำระบาย จำนวน ๘๓.๐๓ ล้าน ลบ.ม. สามารถรับน้ำได้อีก ๑๒,๒๐๓ ล้าน ลบ.ม.

อ่างเก็บน้ำ	ความจุที่ รณ. (ล้าน ลบ.ม.)	ปริมาณ น้ำในอ่าง		ปริมาณ น้ำใช้การได้		ปริมาณ น้ำไหลลงอ่าง		ปริมาณ น้ำระบาย		ปริมาณ น้ำรับได้ อีก (ล้าน ม. ^๓) (ตามที่ขณ- ปริมาณน้ำ ปัจจุบัน)
		ปริมาณ (ล้าน ม. ^๓)	% น้ำ เก็บ กัก	ปริมาณ (ล้าน ม. ^๓)	% น้ำใช้ การ	วันนี้ (ล้าน ม. ^๓)	เมื่อวาน (ล้าน ม. ^๓)	วันนี้ (ล้าน ม. ^๓)	เมื่อวาน (ล้าน ม. ^๓)	
๑.ภูมิพิล	๑๓,๔๖๒	๑๒,๑๖๕	๙๐	๘,๓๖๕	๘๗	๑๐.๘๙	๑๐.๙๓	๑๓.๐๐	๑๓.๐๐	๑,๒๙๗
๒.สิริกิติ์	๙,๕๑๐	๖,๗๘๒	๗๑	๓,๙๓๒	๕๙	๓.๘๙	๖.๒๒	๑๒.๐๐	๑๒.๑๓	๒,๗๒๘
๓.จุฬารัตน์	๑๖๔	๑๕๖	๙๕	๑๑๙	๙๓	๐.๔๕	๐.๕๖	๐.๐๐	๐.๐๐	๘

๔.อุบลรัตน์	๒,๔๓๑	๒,๓๘๔	๙๘	๑,๘๐๓	๙๗	๖,๘๑	๔,๐๗	๑๓,๐๕	๑๐,๓๓	๔๗
๕.ลำปาง	๑,๙๘๐	๑,๗๗๒	๘๙	๑,๖๗๒	๘๙	๐.๐๐	๑.๔๒	๐.๑๙	๐.๑๙	๒๐๘
๖.สิรินธร	๑,๙๖๖	๑,๗๔๔	๘๙	๙๑๓	๘๐	๐.๘๕	๐.๘๕	๐.๐๐	๐.๐๐	๑,๙๖๔
๗.ป่าสักชลสิทธิ์	๙๖๐	๙๗๐	๑๐๑	๙๖๗	๑๐๑	๓.๙๘	๓.๙๘	๑.๗๖	๑.๗๕	เต็มความจุ
๘.ศรีนครินทร์	๑๗,๗๔๕	๑๕,๙๖๓	๙๐	๕,๖๙๘	๗๖	๑๑.๙๐	๗.๗๑	๑๑.๐๒	๑๑.๐๓	๑,๗๘๒
๙.วชิราลงกรณ์	๘,๘๖๐	๖,๑๐๖	๖๙	๓,๐๙๔	๕๓	๐.๓๘	๖.๖๙	๙.๐๑	๙.๐๗	๒,๗๕๔
๑๐.ขุนด่านปราการชล	๒๒๔	๒๒๐	๙๘	๒๑๕	๙๘	๐.๐๔	๐.๐๙	๐.๐๘	๐.๐๘	๔
๑๑.รัชชประภา	๕,๖๓๙	๓,๗๗๗	๖๗	๒,๔๒๕	๕๗	๓.๘๓	๕.๒๑	๔.๙๓	๔.๘๘	๑,๘๖๒
๑๒.บางกลาง	๑,๕๕๔	๘๖๕	๕๙	๕๘๙	๕๐	๑๔.๑๖	๘.๕๑	๘.๐๑	๘.๐๒	๕๘๙

๗.๒ อ่างเก็บน้ำขนาดกลาง ๔๓๕ แห่ง มีปริมาณน้ำ ๔,๙๓๐ ล้าน ลบ.ม. (๙๑%) ปริมาณน้ำใช้การ ๔,๕๑๒ ล้าน ลบ.ม. (๙๐%)

๗.๓ แหล่งน้ำในพื้นที่นอกเขตชลประทาน ๑๐๒,๐๙๙ แห่ง มีปริมาณน้ำรวม ๗,๗๒๗ ล้าน ลบ.ม. (๙๑%)

๗.๔ แหล่งน้ำขนาดเล็กนอกเขตชลประทาน ๑๓๘ แห่ง ตรวจวัดโดยกรมทรัพยากรน้ำ เริ่มต้นฤดูแล้ง มีปริมาณน้ำ ๒๖๐.๑๐ ล้าน ลบ.ม. (๙๕%) ปริมาณน้ำปัจจุบัน ๒๔๔.๔๐ ล้าน ลบ.ม. (๙๐%)

ภูมิภาค	จำนวน (แห่ง)	ปริมาณรวม (ล้าน ลบ.ม.)	ปริมาณน้ำ (ล้าน ลบ.ม.)							
			เดือน						ปัจจุบัน	
			พ.ค. ๖๕	มิ.ย. ๖๕	ก.ค. ๖๕	ส.ค. ๖๕	ก.ย. ๖๕	ต.ค. ๖๕	๓๐ พ.ย. ๖๕	ร้อยละ
เหนือ	๑๗,๒๔๙	๑,๑๐๓	๕๔๔.๐๒	๖๐๙.๖๙	๕๗๓.๐๖	๗๖๔.๙๖	๗๙๘.๔๐	๙๕๗.๕๕	๙๔๖.๒๘	๙๖
ตะวันออกเฉียงเหนือ	๕๔,๕๔๗	๓,๕๖๔	๒,๔๗๕.๐๕	๒,๘๐๙.๗๔	๒,๕๔๓.๙๑	๓,๔๕๕.๒๑	๓,๕๐๓.๕๒	๔,๔๔๑.๕๕	๓,๙๓๐.๑๙	๙๑
กลาง	๑๖,๓๖๗	๑,๑๓๗	๙๖๗.๓๘	๙๔๐.๔๕	๘๖๗.๕๔	๑,๐๙๔.๓๕	๑,๐๘๓.๗๑	๑,๔๖๘.๓๓	๑,๔๙๖.๐๔	๙๔
ตะวันออกเฉียงใต้	๗,๘๐๔	๖๓๕	๖๑๐.๑๕	๕๘๘.๐๙	๕๓๔.๒๓	๗๗๓.๙๙	๗๔๕.๒๑	๙๖๑.๓๙	๙๙๐.๖๖	๙๙
ตะวันตก	๒,๕๐๖	๗๑๑	๑๔๐.๕๘	๑๓๖.๓๔	๑๓๒.๐๓	๑๑๖.๔๐	๑๑๔.๘๐	๑๑๗.๒๑	๑๑๓.๕๔	๑๐๐
ใต้	๓,๖๒๖	๑,๓๑๙	๒๗๘.๖๖	๒๖๖.๕๐	๒๕๐.๓๐	๒๒๖.๓๑	๒๑๙.๑๑	๒๐๗.๕๘	๒๓๕.๖๗	๗๐
รวม	๑๐๒,๐๙๙.๐๐	๘,๔๗๐	๕,๐๑๕.๘๓	๕,๓๕๐.๘๐	๔,๙๐๑.๐๘	๖,๔๓๑.๒๒	๖,๔๖๔.๗๖	๘,๑๕๓.๖๑	๗,๗๗๒.๓๗	๙๒

๘. สถานการณ์น้ำในประเทศ ณ วันที่ ๑ - ๔ ธันวาคม ๒๕๖๕ (กรมชลประทาน)

สถานี	แม่น้ำ	อำเภอ	จังหวัด	ระดับตลิ่ง (ม.รทก.)	ระดับน้ำ (ม.รทก.)				แนวโน้ม	เปรียบเทียบระดับตลิ่ง
					พฤษภาคม	ตุลาคม	เสาร์	อาทิตย์		
					๑ ธ.ค.	๒ ธ.ค.	๓ ธ.ค.	๔ ธ.ค.		
P.๑	ปิง	เมือง	เชียงใหม่	๓.๗๐	๑.๓๖	๑.๔๗	๑.๔๓	๑.๔๗	ลดลง	-๒.๒๓
W.๑C	วัง	เมือง	ลำปาง	๕.๒๐	-๐.๓๔	-๐.๔๐	-๐.๕๕	-๐.๕๐	เพิ่มช้า	ล้นตลิ่ง
Y.๑๖	ยม	บางระกำ	พิษณุโลก	๗.๓๐	๓.๗๓	๓.๖๕	๓.๔๔	๓.๒๑	ลดลง	-๔.๐๙
N.๗A	น่าน	เมือง	พิจิตร	๙.๘๗	๒.๒๑	๒.๐๒	๑.๙๙	๒.๒๔	เพิ่มขึ้น	-๗.๖๓
C.๒	เจ้าพระยา	เมือง	นครสวรรค์	๒๕.๗๐	๑๘.๖๗	๑๘.๗๙	๑๘.๘๘	๑๘.๙๗	เพิ่มขึ้น	-๖.๗๓
C.๑๓	เจ้าพระยา	สรรพยา	ชัยนาท	๑๖.๓๔	๗.๖๙	๘.๐๐	๘.๓๘	๘.๓๓	ลดลง	-๘.๐๑
M.๖A	มูล	สตึก	บุรีรัมย์	๗.๙๕	๓.๖๓	๓.๕๗	๓.๕๕	๓.๕๕	ลดลง	-๔.๔
M.๑๙๑	ลำตะคอง	เมือง	นครราชสีมา	๓.๕๐	๑.๑๕	๑.๑๕	๑.๑๔	๑.๑๖	เพิ่มขึ้น	-๒.๓๔
M.๗	มูล	เมือง	อุบลราชธานี	๗.๐๐	๔.๗๙	๔.๖๖	๔.๕๘	๔.๕๓	ลดลง	-๒.๔๗
M.๖๙	ลำเซบก	โครงการพิเศษ	อุบลราชธานี	๗.๓๐	๕.๔๐	๕.๓๖	๕.๔๓	๕.๕๒	เพิ่มขึ้น	-๑.๗๘
X.๖๔	คลองท่าแซะ	ท่าแซะ	ชุมพร	๑๗.๑๓	๘.๔๘	๙.๓๐	๙.๗๗	๙.๑๓	ลดลง	-๘.๐๐
X.๑๔๙	คลองกลาย	นบพิตำ	นครศรีธรรมราช	๓๓.๙๖	๒๗.๔๖	๒๗.๔๘	๒๗.๔๙	๒๘.๖๘	เพิ่มขึ้น	-๕.๒๘
X.๒๗๔	แม่น้ำโก-ลก	แว้ง	นราธิวาส	๒๓.๕๐	๑๘.๖๘	๒๐.๒๓	๑๙.๓๐	๑๘.๙๖	ลดลง	-๔.๕๔
X.๓๗A	แม่น้ำตาปี	พระแสง	สุราษฎร์ธานี	๑๑.๗๐	๙.๓๘	๙.๐๘	๘.๖๙	๘.๔๒	ลดลง	-๓.๒๘

*** ยังไม่ได้รับรายงาน

๙. สถานการณ์น้ำในพื้นที่ลุ่มน้ำโขง ณ วันที่ ๓ ธันวาคม ๒๕๖๕ (คณะกรรมการแม่น้ำโขง)

สถานี	ระดับอ้างอิง (ม.รทก.)	ระดับตลิ่ง (ม.)	ระดับน้ำ (ม.)					เปรียบเทียบระดับตลิ่ง (ม.)	ผลต่างของระดับน้ำ (ม.)		แนวโน้ม
			๓๐ พ.ย.	๑ ธ.ค.	๒ ธ.ค.	๓ ธ.ค.	๔ ธ.ค.		๓ วันย้อนหลัง	๕ วันย้อนหลัง	
อ.เชียงแสน จ.เชียงราย	๓๕๗.๑๐๐	๑๒.๘๐	๒.๑๐	๒.๐๖	๒.๐๔	๑.๙๘	๒.๐๙	-๑๐.๗๑	๐.๐๕	-๐.๐๑	เพิ่มขึ้น
อ.เชียงคาน จ.เลย	๑๙๔.๑๑๘	๑๖.๐๐	๕.๗๐	๕.๖๖	๕.๖๔	๕.๕๒	๕.๓๖	-๑๐.๖๔	-๐.๒๘	-๐.๓๔	ลดลง
อ.เมือง จ.หนองคาย	๑๕๓.๖๔๘	๑๒.๒๐	๒.๕๘	๒.๕๘	๒.๕๐	๒.๔๘	๒.๔๒	-๙.๗๘	-๐.๐๘	-๐.๑๖	ลดลง
อ.เมือง จ.นครพนม	๑๓๒.๖๘๐	๑๒.๐๐	๒.๑๕	๒.๑๗	๒.๑๖	๒.๑๗	๒.๑๐	-๙.๙๐	-๐.๐๖	-๐.๐๕	ลดลง
อ.เมือง จ.มุกดาหาร	๑๒๕.๒๑๙	๑๒.๕๐	๒.๔๑	๒.๔๐	๒.๔๐	๒.๓๘	๒.๓๖	-๑๐.๑๔	-๐.๐๔	-๐.๐๕	ลดลง
อ.โขงเจียม จ.อุบลราชธานี	๘๙.๐๓๐	๑๔.๕๐	๓.๗๐	๓.๖๐	๓.๕๕	๓.๔๘	๓.๔๖	-๑๑.๐๔	-๐.๐๙	-๐.๒๔	ลดลง

***ไม่มีสถานการณ์

๑๐. สถานการณ์เตือนภัย Early Warning ณ วันที่ ๔ ธันวาคม ๒๕๖๕ (กรมทรัพยากรน้ำ)

การแจ้งเตือน	สถานี	การแจ้งเตือน	ช่วงเวลา
เตือนสีแดง (อพยพ)	บ้านหู่แร่ ตำบลทุ่งตำเสา อำเภอหาดใหญ่ จังหวัดสงขลา	ค่าระดับน้ำ ๔.๕๑ เมตร ระดับวิกฤติ ๔.๕๐ เมตร	๓ ธ.ค.๖๕/๒๐.๕๐ น.
	บ้านน้ำร้อน ตำบลสี่ขีด อำเภอสิชล จังหวัดนครศรีธรรมราช	ปริมาณฝนสะสม ๑๒ ชั่วโมง ๑๖๐.๐ มิลลิเมตร	๔ ธ.ค.๖๕/๐๗.๔๒ น.
เตือนสีเหลือง (เตือนภัย)	บ้านผื่นบน ตำบลเทพราช อำเภอสิชล จังหวัดนครศรีธรรมราช	ปริมาณฝนสะสม ๑๒ ชั่วโมง ๒๐๐.๐ มิลลิเมตร	๔ ธ.ค.๖๕/๐๖.๐๐ น.
	บ้านเขาเหล็ก ตำบลทุ่งปรัง อำเภอสิชล จังหวัดนครศรีธรรมราช	ปริมาณฝนสะสม ๑๒ ชั่วโมง ๑๗๓.๐ มิลลิเมตร	๔ ธ.ค.๖๕/๐๕.๔๘ น.
เตือนสีเขียว (เฝ้าระวัง)	บ้านโน ตำบลปากแพรก อำเภอดอนสัก จังหวัดสุราษฎร์ธานี	ปริมาณฝนสะสม ๑๒ ชั่วโมง ๑๑๗.๕ มิลลิเมตร	๔ ธ.ค.๖๕/๑๐.๓๓ น.
	บ้านนาทอน ตำบลตลิ่งชัน อำเภอท่าศาลา จังหวัดนครศรีธรรมราช	ปริมาณฝนสะสม ๑๒ ชั่วโมง ๑๑๙.๕ มิลลิเมตร	๔ ธ.ค.๖๕/๑๐.๒๐ น.
	บ้านโนเพล ตำบลขนอม อำเภอขนอม จังหวัดนครศรีธรรมราช	ปริมาณฝนสะสม ๑๒ ชั่วโมง ๙๙.๐ มิลลิเมตร	๔ ธ.ค.๖๕/๑๑.๐๐ น.
	บ้านทอนผักกูด ตำบลนบพิตำ อำเภอชนบท จังหวัดนครศรีธรรมราช	ปริมาณฝนสะสม ๑๒ ชั่วโมง ๑๐๐.๕ มิลลิเมตร	๔ ธ.ค.๖๕/๑๐.๔๗ น.
	บ้านหัวเตย ตำบลท่าอุแท อำเภอกาญจนดิษฐ์ จังหวัดสุราษฎร์ธานี	ปริมาณฝนสะสม ๑๒ ชั่วโมง ๑๐๖.๐ มิลลิเมตร	๔ ธ.ค.๖๕/๐๘.๕๓ น.
	บ้านนบ ตำบลกรุงชิง อำเภอชนบท จังหวัดนครศรีธรรมราช	ปริมาณฝนสะสม ๑๒ ชั่วโมง ๑๑๓.๕ มิลลิเมตร	๔ ธ.ค.๖๕/๐๕.๒๙ น.

***สำนักงานทรัพยากรน้ำภาคที่เกี่ยวข้องได้ดำเนินการแจ้งอาสาสมัครและเครือข่าย รวมถึงหน่วยงานที่เกี่ยวข้องในพื้นที่เสี่ยงภัยแล้ว

๑๑. พื้นที่ติดตามและเฝ้าระวังสถานการณ์ธรณีพิบัติภัย ณ วันที่ ๒ ธันวาคม ๒๕๖๕ (กรมทรัพยากรธรณี)

เนื่องจากในพื้นที่เสี่ยงภัยดินถล่มมีฝนตกหนักต่อเนื่อง ประกอบกับมีพื้นที่คาดการณ์ปริมาณน้ำฝนที่อาจก่อให้เกิดดินถล่มล่วงหน้า โดยเฉพาะในบริเวณภาคกลาง จังหวัดประจวบคีรีขันธ์ และภาคใต้ จังหวัดชุมพร สุราษฎร์ธานี นครศรีธรรมราช พัทลุง สงขลา ปัตตานี ยะลา นราธิวาส หนอง พังงา ภูเก็ต กระบี่ ตรัง และสตูล ศูนย์ปฏิบัติการธรณีพิบัติภัยจึงได้ทำการเฝ้าระวังและติดตามสถานการณ์ธรณีพิบัติภัยดินถล่มและน้ำป่าไหลหลากเป็นพิเศษ และจะทำการแจ้งอาสาสมัครเครือข่ายในพื้นที่เสี่ยงภัยต่อไป

๑๒. เหตุการณ์วิกฤตน้ำปัจจุบัน ณ วันที่ ๔ ธันวาคม ๒๕๖๕ [เวลา ๑๕.๐๐ น.(เมื่อวาน) - ๐๘.๐๐ น. (วันนี้)]

๑. ภาคใต้ - โดยจังหวัดที่คาดว่าจะมีฝนตกหนักถึงหนักมากบางแห่งในวันที่ ๔ ธันวาคม ๒๕๖๕ ได้แก่ ภาคใต้ บริเวณจังหวัดประจวบคีรีขันธ์ ชุมพร สุราษฎร์ธานี นครศรีธรรมราช พัทลุง สงขลา ปัตตานี ยะลา นราธิวาส หนอง พังงา ภูเก็ต กระบี่ ตรัง และสตูล

สำหรับคลื่นลมบริเวณอ่าวไทยและทะเลอันดามันมีกำลังปานกลาง โดยบริเวณอ่าวไทยตอนล่างทะเลมีคลื่นสูง ๒-๓ เมตร บริเวณฝนฟ้าคะนองมีคลื่นสูงมากกว่า ๓ เมตร ขอให้ชาวเรือในบริเวณดังกล่าวเดินเรือด้วยความระมัดระวัง และหลีกเลี่ยงเดินเรือบริเวณที่มีฝนฟ้าคะนอง เรือเล็กบริเวณอ่าวไทยตอนล่างควรงดออกจากฝั่งต่อไปอีก ๑ วัน

๑๓. สถานการณ์ภาวะน้ำท่วม และสถานการณ์ฝนแล้ง/ฝนทิ้งช่วง ณ วันที่ ๔ ธันวาคม ๒๕๖๕ (ปก.)

สถานการณ์อุทกภัย

สถานการณ์จากมรสุมตะวันตกเฉียงใต้พัดปกคลุมทะเลอันดามัน ประเทศไทย และอ่าวไทย ทำให้มีฝนตกหนักถึงหนักมากกับมีลมแรง บริเวณภาคเหนือ ภาคตะวันออกเฉียงเหนือ ภาคกลาง ภาคตะวันออก ภาคใต้ และอ่าวไทยรวมถึงมีการระบายน้ำจากเขื่อนลงแม่น้ำสายหลัก และลำน้ำสาขา ซึ่งส่งผลให้เกิดน้ำท่วมฉับพลัน น้ำป่าไหลหลากน้ำล้นตลิ่งและน้ำท่วมขัง ตั้งแต่วันที่ ๒๘ ก.ย. ๖๕ ถึงปัจจุบัน จำนวนทั้งสิ้น ๕๙ จ. และปัจจุบันยังคงมีสถานการณ์ ๑ จ. ๒ อ. ๒ ต. ๔ ม.

๑๔. ลักษณะอากาศ ๗ วันข้างหน้า (ระหว่างวันที่ ๓ - ๙ ธันวาคม ๒๕๖๕)

ในช่วงวันที่ ๓ - ๕ ธันวาคม ๒๕๖๕ หย่อมความกดอากาศต่ำกำลังแรงปกคลุมบริเวณทะเลจีนใต้ตอนล่าง และจะเคลื่อนเข้าใกล้ชายฝั่งประเทศมาเลเซียและภาคใต้ตอนล่าง จากนั้นจะเคลื่อนผ่านภาคใต้ตอนล่างลงสู่ทะเลอันดามัน ลักษณะเช่นนี้ทำให้บริเวณภาคใต้มีฝนเพิ่มขึ้นและมีฝนตกหนักถึงหนักมากบางแห่ง สำหรับบริเวณความกดอากาศสูงหรือมวลอากาศเย็นที่ปกคลุมประเทศไทยตอนบนจะมีกำลังอ่อนลง ทำให้ประเทศไทยตอนบนมีอุณหภูมิสูงขึ้นกับมีหมอกในตอนเช้า ในขณะที่ลมตะวันออกเฉียงพัดปกคลุมภาคตะวันออกเฉียงเหนือตอนล่าง ภาคตะวันออก และภาคกลางตอนล่าง รวมทั้งกรุงเทพมหานครและปริมณฑล ทำให้บริเวณดังกล่าวมีฝนฟ้าคะนองเกิดขึ้นได้บางพื้นที่ สำหรับบริเวณความกดอากาศสูงหรือมวลอากาศเย็นที่ปกคลุมประเทศไทยตอนบนและทะเลอันดามันมีคลื่นสูง ๑ - ๒ เมตร บริเวณที่มีฝนฟ้าคะนองคลื่นสูงมากกว่า ๒ เมตร ส่วนอ่าวไทยตอนล่างทะเลมีคลื่นสูง ๒ - ๓ เมตร บริเวณฝนฟ้าคะนองมีคลื่นสูงมากกว่า ๓ เมตร ส่วนในช่วงวันที่ ๖ - ๙ ธันวาคม ๒๕๖๕ บริเวณความกดอากาศสูงหรือมวลอากาศเย็นกำลังปานกลางอีกระลอกหนึ่งจากประเทศจีนจะแผ่ลงมาปกคลุมประเทศไทยตอนบน ทำให้ประเทศไทยตอนบนอุณหภูมิจะลดลงกับมีลมแรง โดยบริเวณภาคตะวันออกเฉียงเหนือ อุณหภูมิจะลดลง ๑ - ๓ องศาเซลเซียส ส่วนภาคเหนือ ภาคกลาง และภาคตะวันออก อุณหภูมิจะลดลง ๑ - ๒ องศาเซลเซียส สำหรับคลื่นลมบริเวณอ่าวไทยและทะเลอันดามันจะมีกำลังแรงขึ้น โดยบริเวณอ่าวไทยตอนบนและทะเลอันดามันมีคลื่นสูงประมาณ ๑ เมตร บริเวณที่มีฝนฟ้าคะนองคลื่นสูงมากกว่า ๑ เมตร ส่วนอ่าวไทยตอนล่างทะเลมีคลื่นสูง ๑-๒ เมตร บริเวณฝนฟ้าคะนองมีคลื่นสูงมากกว่า ๒ เมตร

๑๕. ความช่วยเหลือภัยแล้งสะสมของกรมทรัพยากรน้ำ

ความช่วยเหลือในพื้นที่ประสบปัญหาอุทกภัย ตั้งแต่วันที่ ๑ สิงหาคม ๒๕๖๕ - ๒ ธันวาคม ๒๕๖๕

หน่วยงาน	จังหวัด	ปริมาณการสูบน้ำ (ลบ.ม.)	ปริมาณการแจกจ่ายน้ำสะอาด (ลิตร)	น้ำดื่มบรรจุขวด (ขวด)	ประโยชน์ที่ได้รับ		
					อุปโภค-บริโภค		พื้นที่เกษตร (ไร่)
					ครัวเรือน	ประชากร	
สท.๑	กำแพงเพชร	-	-	๖๐๐	๑๕๐	๖๐๐	-
	ลำปาง	๑,๗๙๒,๐๐๐	๑๘,๐๐๐	๓,๖๐๐	๒๙๕	๑,๒๕๕	-
	แม่ฮ่องสอน	-	-	๑,๓๒๐	๒๕๕	๑,๐๗๐	-
	เชียงใหม่	-	-	๑,๘๐๐	-	-	-
	เชียงราย	-	๓๖,๐๐๐	๑,๘๐๐	๑๓๐	๖๕๐	-
สท.๒	กรุงเทพมหานคร	๙,๖๓๙,๐๐๐	-	-	-	-	-
	ปทุมธานี	๑๓,๒๐๔,๘๐๐	-	-	๗,๗๕๐	๑๖,๒๐๐	-
	สมุทรปราการ	๖๑๐,๔๐๐	-	-	-	-	-
	นนทบุรี	๓๙๐,๔๒๐	-	-	๕๐๐	๑,๕๐๐	-
	นครสวรรค์	๑,๗๔๒,๓๔๐	-	-	๑,๐๐๐	๑๑,๐๐๐	๕๑๐
	สิงห์บุรี	๒,๒๒๘,๕๘๐	-	-	๑๔๐	๒๕๐	-
	สระบุรี	๙๗๒,๐๐๐	-	-	๓,๙๙๓	๗,๘๘๘	-
	อุทัยธานี	๑๒๙,๖๐๐	-	-	-	-	-
	ชัยนาท	๒๒๖,๔๔๐	-	-	-	-	-
	อ่างทอง	๑๔๒,๖๒๐	-	-	-	-	-
สท.๓	อุตรธานี	-	-	-	๑๕๐	๖๐๐	-
	เลย	๑,๗๙๒,๐๐๐	๑๘,๐๐๐	-	๒๙๕	๑,๒๕๕	-
สท.๔	มหาสารคาม	-	-	-	๒๕๕	๑,๐๗๐	-
	ขอนแก่น	-	-	-	-	-	-

สทท.๕	นครราชสีมา	-	๓๖,๐๐๐	๖๐๐	๑๓๐	๖๕๐	-
สทท.๖	ปราจีนบุรี	๙,๖๓๙,๐๐๐	-	-	-	-	-
	ระยอง	๑๓,๒๐๔,๘๐๐	-	-	๗,๗๕๐	๑๖,๒๐๐	-
สทท.๗	ราชบุรี	๖๑๐,๔๐๐	-	-	-	-	-
	นครปฐม	๓๙๐,๔๒๐	-	-	๕๐๐	๑,๕๐๐	-
	สุพรรณบุรี	๑,๗๔๒,๓๔๐	-	-	๑,๐๐๐	๑๑,๐๐๐	๕๑๐
สทท.๘	อุตรดิตถ์	๒,๒๒๘,๕๘๐	-	๕๐๐	๑๔๐	๒๕๐	-
	น่าน	๙๗๒,๐๐๐	-	๒,๐๐๐	๓,๙๙๓	๗,๘๘๘	-
	แพร่	๑๒๙,๖๐๐	-	๕๐๐	-	-	-
	พิษณุโลก	๒๒๖,๔๔๐	-	๕๐๐	-	-	-
	สุโขทัย	๑๔๒,๖๒๐	-	-	-	-	-
สทท.๑๑	อุบลราชธานี	-	-	๒๗๖	๑๕๐	๖๐๐	-
	๓๑ จังหวัด	๕๕,๗๔๐,๙๓๘	๕๕,๐๐๐	๑๓,๔๙๖	๔๖,๐๓๖	๑๒๓,๓๓๙	๓๓,๙๔๔

ข้อมูลจาก www.dwr.go.th

จึงเรียนมาเพื่อโปรดทราบ

นายภาดล ถาวรฤชรัตน์
อธิบดีกรมทรัพยากรน้ำ
ประธานคณะทำงานศูนย์ปฏิบัติการ
ทรัพยากรธรรมชาติและสิ่งแวดล้อม (ด้านทรัพยากรน้ำ)