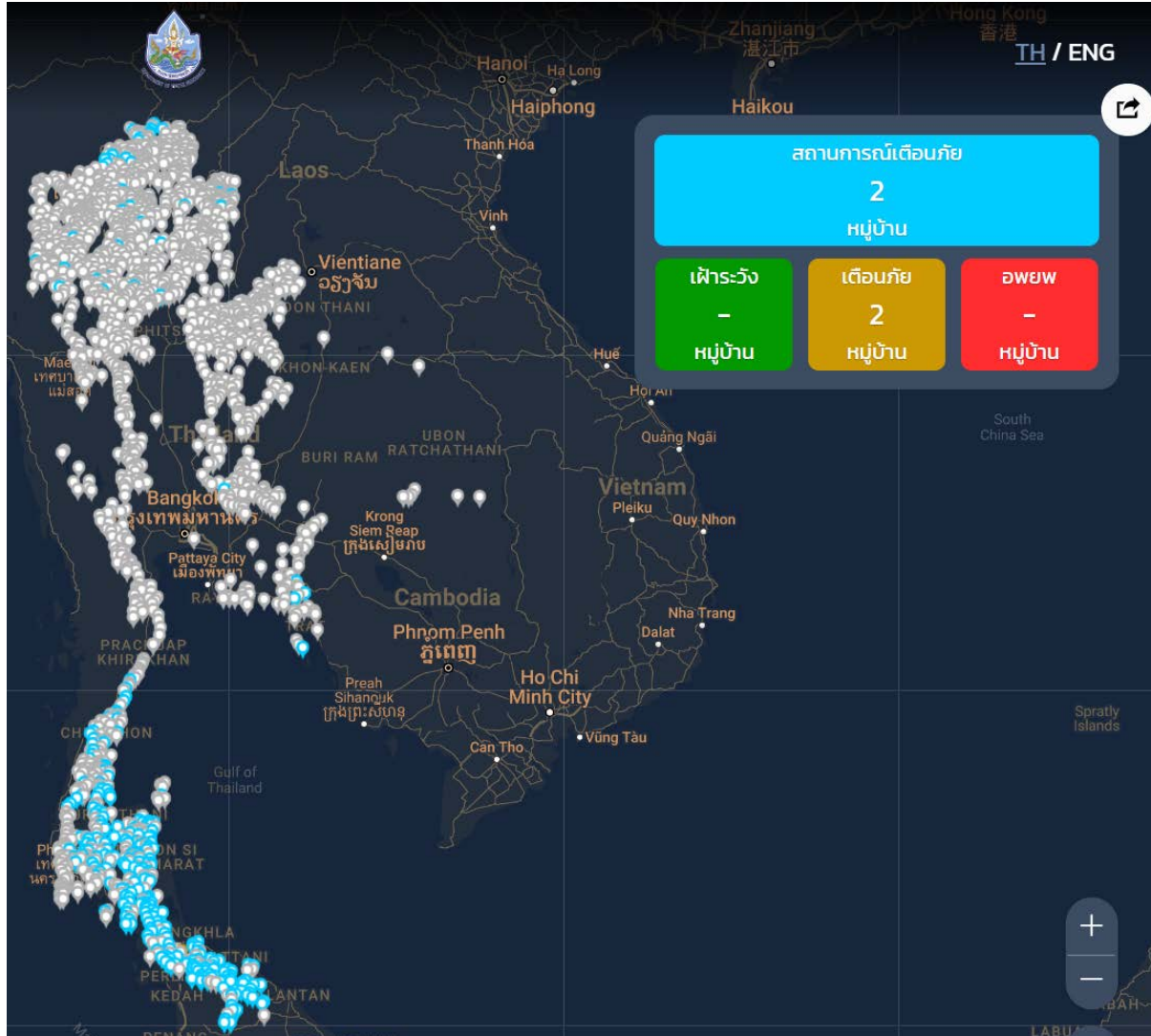


รายงานสถานการณ์พื้นที่เสี่ยงอุทกภัยน้ำหลากในเขตพื้นที่ลัดเชิงเขา

วันที่ 4 ธันวาคม 2565 เวลา 15:00 น.

1) Early Warning System (4 ธ.ค. 2565 เวลา 15.00 น)

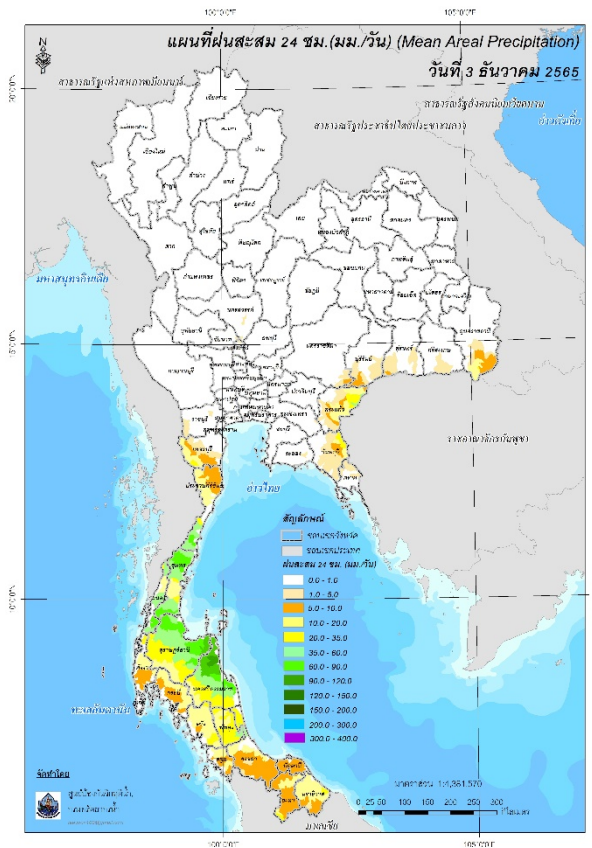
สถานี Early Warning System มีแจ้งเตือนภัย 2 หมู่บ้าน



ที่มา : สำนักวิจัย พัฒนาและอุทกวิทยา

2) ปริมาณฝน

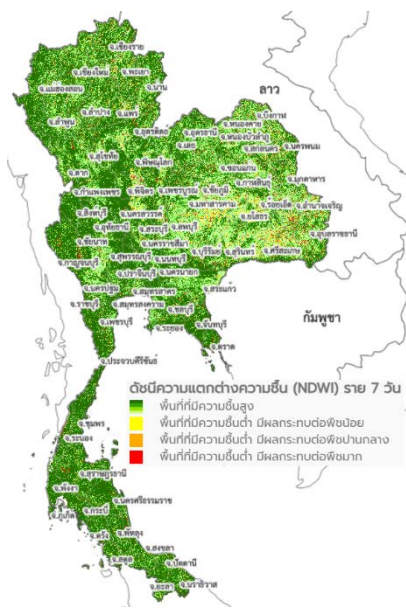
ผลการเปรียบเทียบปริมาณฝนสะสม 24 ชั่วโมง ของวันที่ 3 - 4 ธันวาคม 2565 (เวลา 15:00 น.) จากระบบของ Mekong River Commission Flash Flood Guidance System (MRCFFGS) แสดงให้เห็นว่ามีปริมาณฝนตกบริเวณภาคตะวันออกเฉียงเหนือบางส่วน และภาคตะวันออกบางส่วน มีปริมาณฝนสะสมประมาณ 20 - 35 มม./วัน ส่วนบริเวณภาคใต้ มีปริมาณฝนสะสมประมาณ 60 - 90 มม./วัน และบริเวณจังหวัดนครศรีธรรมราช มีปริมาณฝนสะสมประมาณ 90 - 120 มม./วัน



ปริมาณฝนสะสม 24 ชั่วโมง (MRCFFGS)

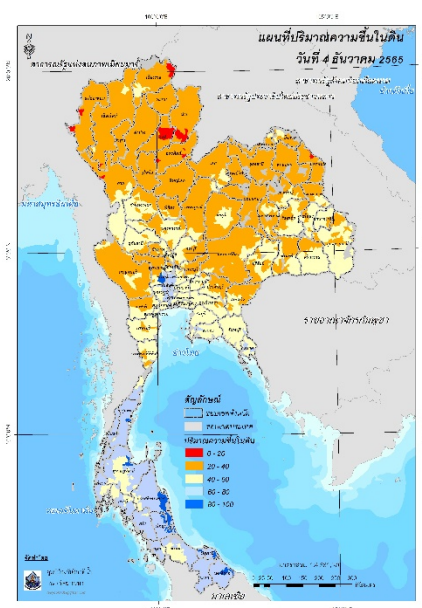
3) ปริมาณความชื้นในดิน

ปริมาณความชื้นในดินจากแผนที่ดาวเทียมของ Gistda (ดัชนีความแตกต่าง (NDWI) ราย 7 วัน) และค่าความชื้นในดินที่ได้จากระบบ MRCFFGS พบว่าบริเวณจังหวัดชุมพร สุราษฎร์ธานี นครศรีธรรมราช พัทลุง สงขลา ปัตตานี และนราธิวาส มีค่าความชื้นอยู่ในเกณฑ์ประมาณร้อยละ 80 - 100 สภาวะดังกล่าวหมายถึงดินในพื้นที่บริเวณดังกล่าวยังสามารถรองรับปริมาณน้ำฝนได้อีกประมาณ 20% ก่อนที่จะเข้าสู่สภาพอิ่มตัว



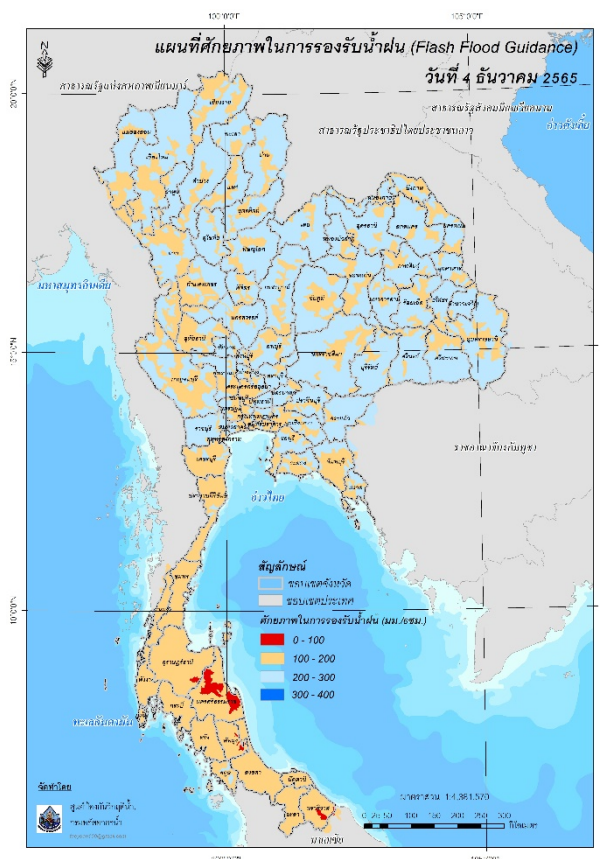
แผนที่ดาวเทียมของ Gistda

(28 พ.ย. - 4 ธ.ค. 65)



ปริมาณความชื้นในดิน (MRCFFG)

4) ศักยภาพในการรองรับน้ำฝน FFG (Flash Flood Guidance)



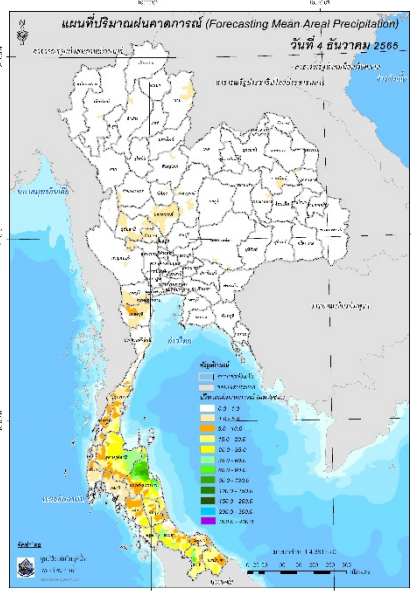
โดยศักยภาพในการรองรับน้ำฝนของพื้นที่จังหวัดสุราษฎร์ธานี นครศรีธรรมราช พัทลุง และนราธิวาส สามารถรองรับปริมาณฝนได้น้อยกว่า 100 มม./6ชม

FFG หมายถึง ค่าความสามารถในการรองรับปริมาณฝนของพื้นที่นั้นๆ ก่อนที่จะเกิดสภาวะน้ำล้นตลิ่งที่จุดออกของปลายพื้นที่ โดยค่า FFG 06-hr หมายถึง ปริมาณฝนที่จะส่งผลให้เกิดสภาวะน้ำล้นตลิ่งที่ปลายลุ่มน้ำในอีก 6 ชั่วโมงข้างหน้า (มม./6ชม.)

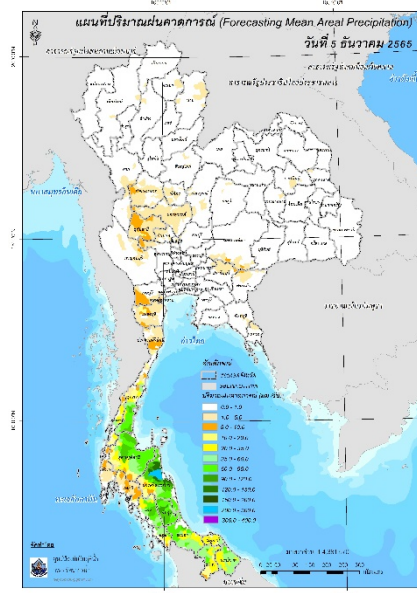
5) ปริมาณฝนคาดการณ์ล่วงหน้า

ปริมาณฝนคาดการณ์ในวันที่ 4 ธันวาคม 2565 เวลา 21.00 น. บริเวณภาคใต้ จะมีปริมาณฝนสะสม 6 ชั่วโมงข้างหน้า 20 - 35 มม. ส่วนบริเวณจังหวัดสุราษฎร์ธานี สตูล สงขลา และยะลา จะมีปริมาณฝนสะสม 6 ชั่วโมงข้างหน้า 35 - 60 มม. และบริเวณจังหวัดนครศรีธรรมราช จะมีปริมาณฝนสะสม 6 ชั่วโมงข้างหน้า 90 - 120 มม.

ปริมาณฝนคาดการณ์ในวันที่ 5 ธันวาคม 2565 เวลา 15.00 น. บริเวณภาคเหนือบางส่วน และภาคตะวันตกบางส่วน จะมีปริมาณฝนสะสม 24 ชั่วโมงข้างหน้า 5 - 10 มม. ส่วนบริเวณภาคใต้ จะมีปริมาณฝนสะสม 24 ชั่วโมงข้างหน้า 90 - 120 มม. และบริเวณจังหวัดนครศรีธรรมราช จะมีปริมาณฝนสะสม 24 ชั่วโมงข้างหน้า 200 - 300 มม.



ปริมาณฝนคาดการณ์ในวันที่ 4 ธันวาคม 2565



ปริมาณฝนคาดการณ์ในวันที่ 5 ธันวาคม 2565

6) ความเสี่ยงจากน้ำท่วม

- การคาดการณ์พื้นที่เสี่ยงภัยน้ำหลากดินถล่มจากข้อมูล MRCFFGS วันที่ 4 ธันวาคม 2565 ในอีก 12 ชม. 24 ชม. และ 36 ชม. พบพื้นที่เสี่ยงบริเวณ

- จ.นครศรีธรรมราช (อ.เมือง พรหมคีรี ลานสกา ฉวาง พิบูน เขียวใหญ่ ชะวอด ท่าศาลา ทุ่งสง นาบอน ปากพั่น ร่อนพิบูลย์ ลีชล ขนอม หัวไทร ถ้ำพรรณา พระพรหม นบพิตำ ช้างกลาง เฉลิมพระเกียรติ)

- จ.สุราษฎร์ธานี (อ.เมือง กาญจนดิษฐ์ ดอนสัก ไชยา ท่าชนะ บ้านนาสาร เคียนซา เวียงสระ พุนพิน)

- จ.สงขลา (อ.กระแสสินธุ์ รัตภูมิ หาดใหญ่ คลองหอยโข่ง)

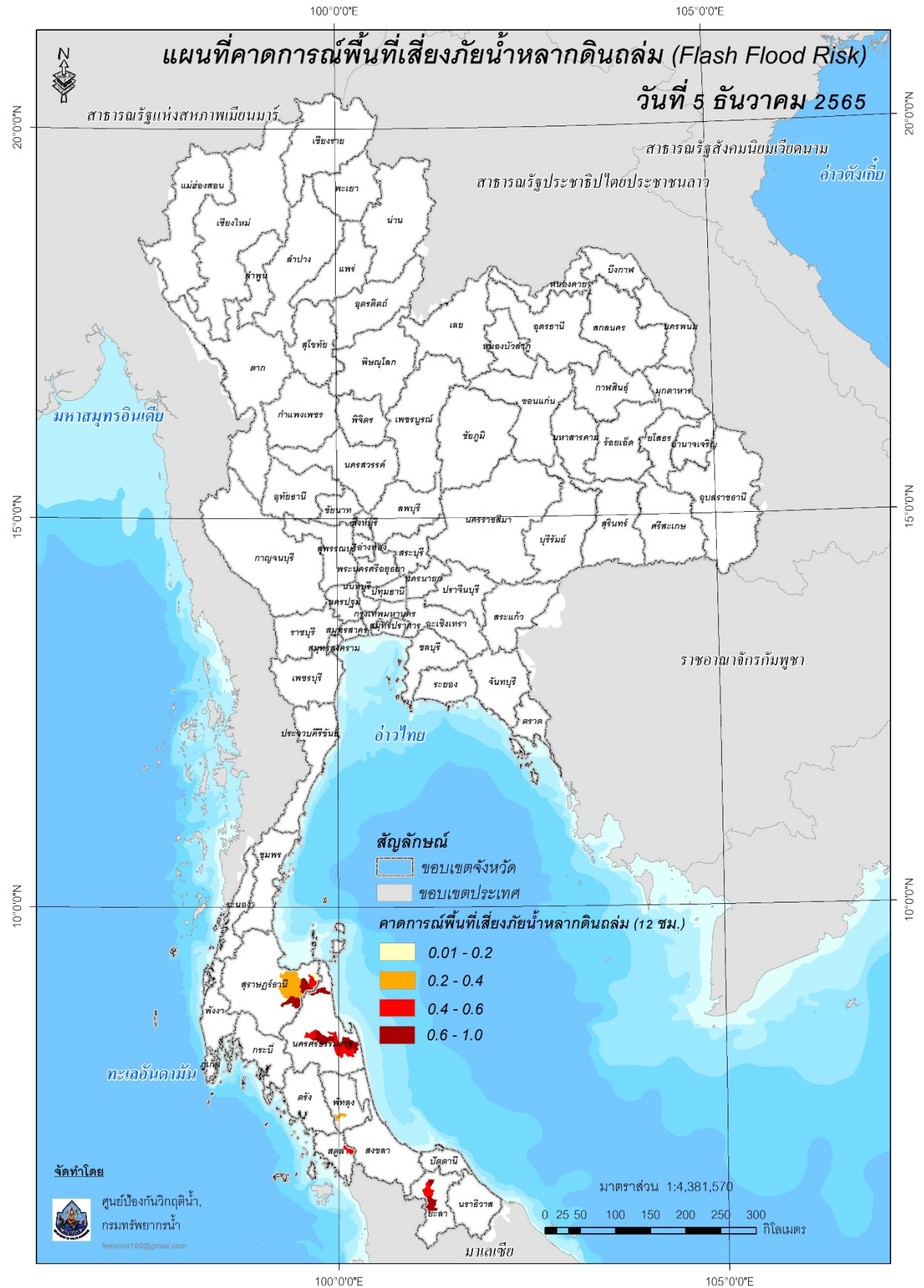
- จ.สตูล (อ.ควนกาหลง)

- จ.ตรัง (อ.เมือง กันตัง ย่านตาขาว ปะเหลียน นาโยง)

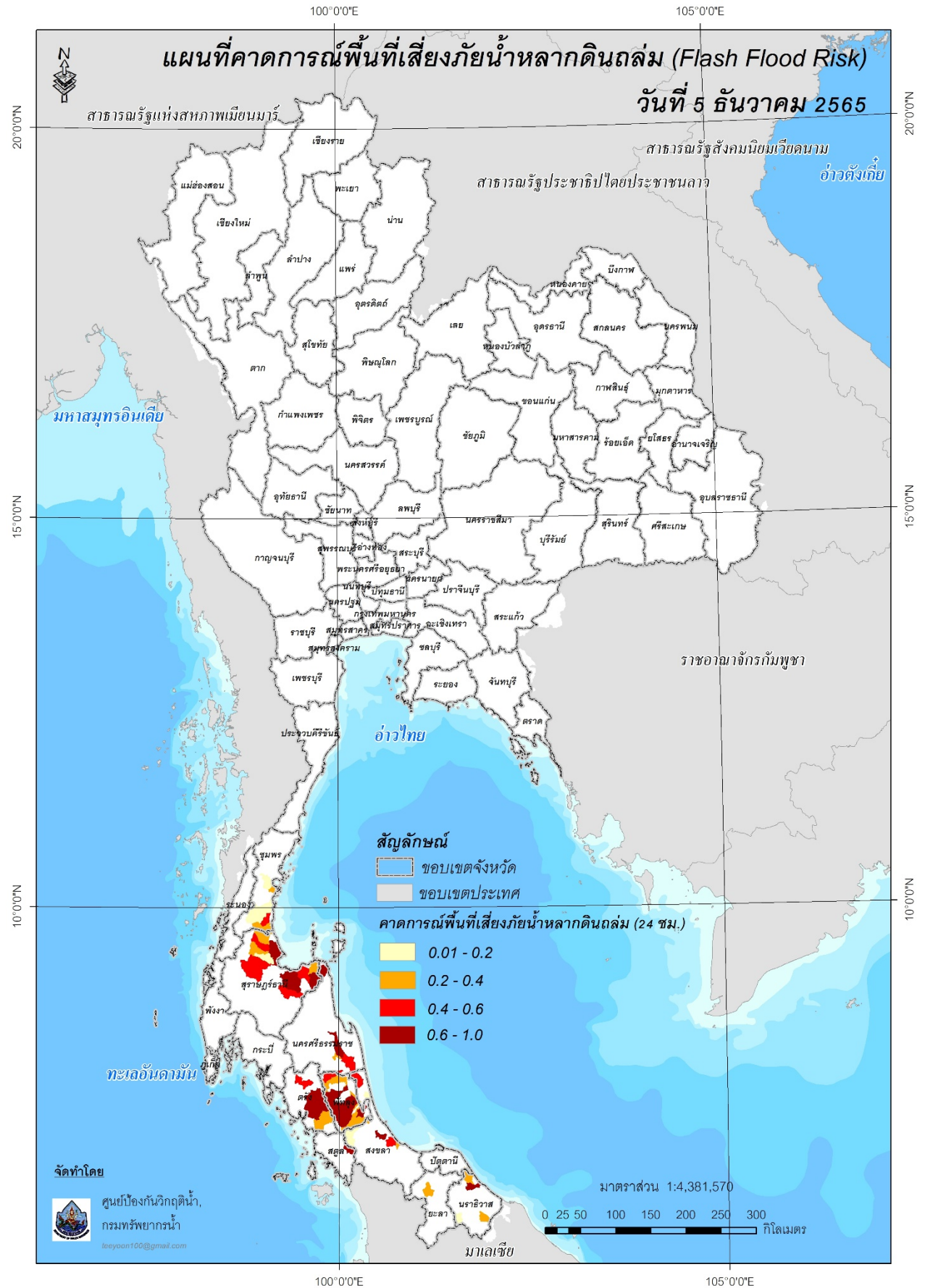
- จ.พัทลุง (อ.เมือง กงหรา เขาชัยสน ตะโหมด ควนขนุน ปากพะยูน ศรีบรรพต ป่าบอน บางแก้ว ศรีนครินทร์)

- จ.ยะลา (อ.เมือง บันนังสตา ธารโต ยะหา กรงปินัง)

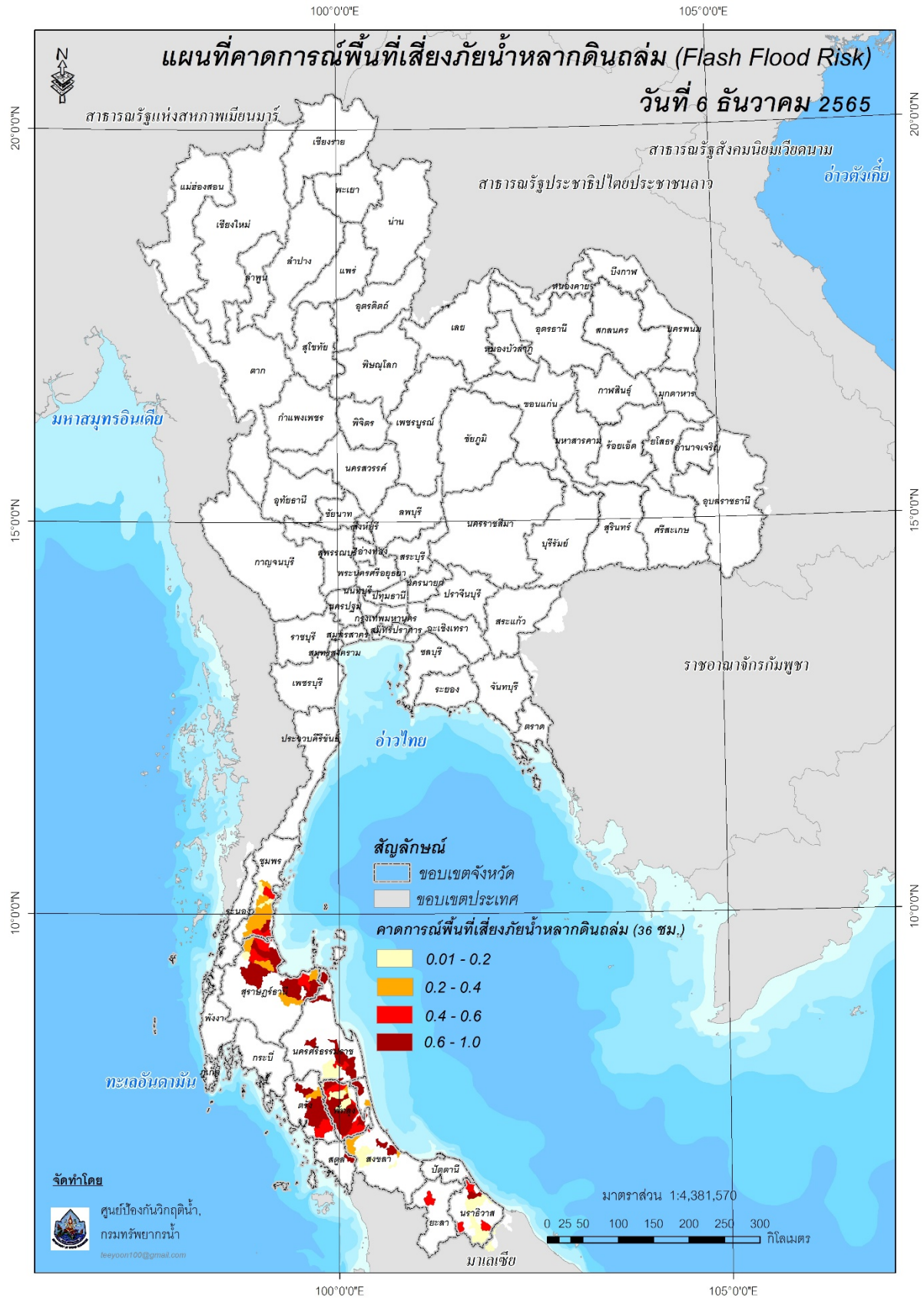
แผนที่แสดงการคาดการณ์พื้นที่เสี่ยงภัยน้ำหลากดินถล่ม วันที่ 5 ธันวาคม 2565 (03.00 น.)



แผนที่แสดงการคาดการณ์พื้นที่เสี่ยงภัยน้ำหลากดินถล่ม วันที่ 5 ธันวาคม 2565 (15.00 น.)



แผนที่แสดงการคาดการณ์พื้นที่เสี่ยงภัยน้ำหลากดินถล่ม วันที่ 6 ธันวาคม 2565 (03.00 น.)



คำแนะนำ: ข้อมูลดังกล่าวเป็นการคาดการณ์พื้นที่เสี่ยงภัยน้ำหลาก โดยอาศัยข้อมูลปริมาณฝนจากดาวเทียม ดังนั้นรายงานฉบับนี้ควรใช้งานควบคู่ไปกับการตรวจวัดปริมาณฝนจริงภาคสนาม และข้อมูลจากเรดาร์ เพื่อประกอบการตัดสินใจ