



**รายงานการเฝ้าระวังติดตามสถานการณ์น้ำและความช่วยเหลือ
ศูนย์ปฏิบัติการทรัพยากรธรรมชาติและสิ่งแวดล้อม (ด้านทรัพยากรน้ำ)
กระทรวงทรัพยากรธรรมชาติและสิ่งแวดล้อม**

กองวิเคราะห์และประเมินสถานการณ์น้ำ กรมทรัพยากรน้ำ

โทรศัพท์ ๐ ๒๒๗๑ ๖๐๐๐ ต่อ ๖๔๔๕ โทรสาร ๐ ๒๒๗๘ ๖๖๒๙ www.dwr.go.th IDLine: mekhalawoc Email: mekhala@dwr.mail.go.th

ศูนย์เทคโนโลยีสารสนเทศทรัพยากรน้ำบาดาล กรมทรัพยากรน้ำบาดาล

โทรศัพท์ ๐ ๒๖๖๖ ๗๐๘๐ โทรสาร ๐ ๒๖๖๖ ๗๑๐๐ www.dgr.go.th Email: itcenter@dgr.mail.go.th

สำนักงานนโยบายและแผนทรัพยากรธรรมชาติและสิ่งแวดล้อม

โทรศัพท์ ๐ ๒๒๖๕๖๕๐๐ www.onep.go.th Email: webmaster@onep.go.th

กรมทรัพยากรธรณี

โทรศัพท์ ๐ ๒๖๒๑๕๕๐๐ www.dmr.go.th Email: webmaster@dmr.mail.go.th

รายงานฉบับที่ ๖๗๖/๒๕๖๕

เวลา ๑๕.๐๐ น.

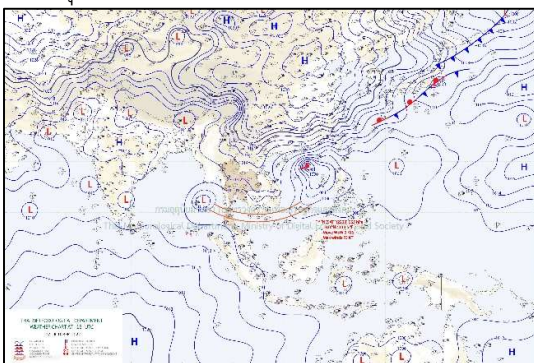
วันที่ ๕ ธันวาคม ๒๕๖๕

เรียน รมว.ทส. เลขานุการ รมว.ทส. ที่ปรึกษา รมว.ทส. ปกท.ทส. รอง ปกท.ทส. อทน. อทบ. และหน่วยงานที่เกี่ยวข้อง

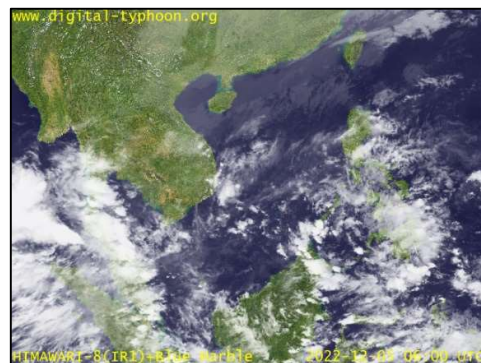
๑. สถานะอากาศ เวลา ๐๕.๐๐ น. (กรมอุตุนิยมวิทยา)

พยากรณ์อากาศ ๒๔ ชั่วโมงข้างหน้า หย่อมความกดอากาศต่ำกำลังแรงปกคลุมทะเลอันดามันตอนล่าง ในขณะที่ร่องมรสุมยังคงพาดผ่านภาคใต้ตอนล่าง ประกอบกับมรสุมตะวันออกเฉียงเหนือกำลังปานกลาง และลมตะวันออกเฉียงใต้พัดปกคลุมอ่าวไทย และภาคใต้ ลักษณะเช่นนี้ทำให้ภาคใต้มีฝนตกหนักถึงหนักมากบางแห่ง โดยเฉพาะพื้นที่ลาดเชิงเขาใกล้ทางน้ำไหลผ่านและพื้นที่ลุ่ม ส่วนคลื่นลมบริเวณอ่าวไทยตอนล่างมีคลื่นสูงประมาณ ๒ เมตร บริเวณที่มีฝนฟ้าคะนองคลื่นสูงมากกว่า ๒ เมตร

สำหรับบริเวณความกดอากาศสูงหรือมวลอากาศเย็นกำลังปานกลางระลอกใหม่จากประเทศจีนได้แผ่เสริมลงมาปกคลุมประเทศไทยตอนบน เวียดนามตอนบน และทะเลจีนใต้แล้ว คาดว่าจะแผ่ลงมาปกคลุมประเทศไทยตอนบนในวันนี้ ลักษณะเช่นนี้ทำให้ประเทศไทยตอนบนมีอุณหภูมิลดลงกับมีลมแรง ในขณะที่ลมตะวันออกเฉียงใต้และลมตะวันออกเฉียงใต้ในระดับบนยังคงพัดปกคลุมประเทศไทยตอนบน ทำให้บริเวณดังกล่าวมีฝนเล็กน้อยบางแห่งเกิดขึ้นได้

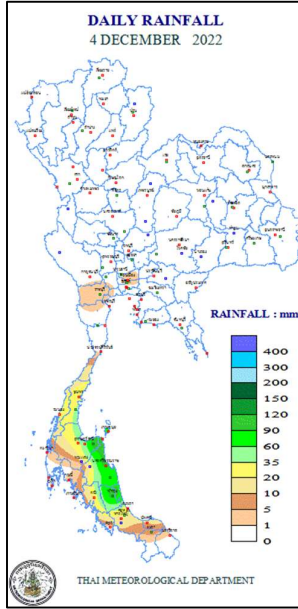


แผนที่อากาศ วันที่ ๕ ธ.ค. ๒๕๖๕ เวลา ๐๗.๐๐ น.



ภาพถ่ายดาวเทียม วันที่ ๕ ธ.ค. ๒๕๖๕ เวลา ๑๓.๐๐ น.

๒. ปริมาณฝนสะสม ณ เวลา ๐๗.๐๐น.(เมื่อวาน) - ๐๗.๐๐ น.(วันนี้) (กรมอุตุนิยมวิทยา)



จุดตรวจวัด	ปริมาณฝน (มม.)
จ.สุราษฎร์ธานี (สภข.)	๑๑๐.๕
จ.พัทลุง (สภข.)	๑๐๗.๒
จ.นครศรีธรรมราช	๑๐๔.๐
จ.ชุมพร (สวี่ สภข.)	๓๑.๖
จ.สงขลา (คองหังซ์ สภข.)	๒๕.๒
จ.ระนอง	๑๙.๖
จ.ตรัง	๑๖.๘

๓. ปริมาณฝนสะสมของพื้นที่ลาดเชิงเขา ๑๒ ซม. ที่ผ่านมา (กรมทรัพยากรน้ำ)

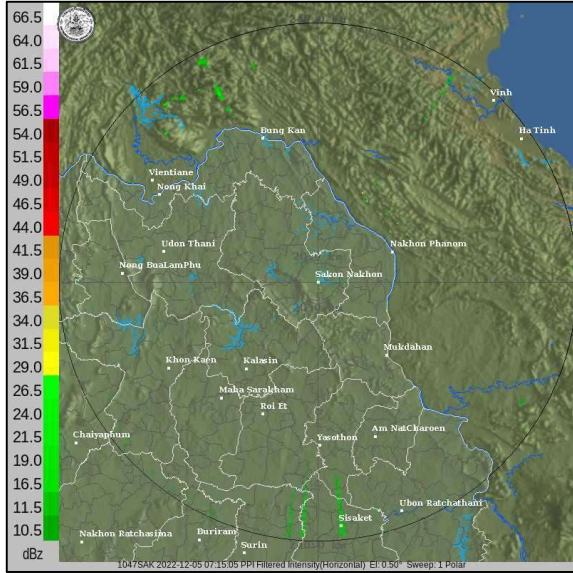
รหัสสถานี	จุดตรวจวัด	ปริมาณฝน (มม./๑๒ ซม.)
STN๑๕๗๗	บ้านใน ต.ปากแพรก อ.ดอนสัก จ.สุราษฎร์ธานี	๑๔๗.๐
STN๐๓๓๙	บ้านทอนผักกูด ต.นบพิตำ อ.นบพิตำ จ.นครศรีธรรมราช	๑๔๖.๕
STN๐๒๘๙	บ้านหน้าถ้ำ ต.นาแหรง อ.นบพิตำ จ.นครศรีธรรมราช	๑๓๒.๕
STN๑๗๙๖	บ้านพระเลียบ ต.ท่าซิ่น อ.ท่าศาลา จ.นครศรีธรรมราช	๑๒๕.๐
STN๐๕๐๔	บ้านเขาเหล็ก ต.นบพิตำ อ.นบพิตำ จ.นครศรีธรรมราช	๑๒๒.๐
STN๐๗๔๒	บ้านในเพลลา ต.ขนอม อ.ขนอม จ.นครศรีธรรมราช	๑๒๐.๕
STN๐๗๔๓	บ้านหน้าเหมือง ต.ควนทอง ต.ขนอม จ.นครศรีธรรมราช	๑๑๔.๐
STN๐๗๔๐	บ้านนบ ต.กรุงชิง อ.นบพิตำ จ.นครศรีธรรมราช	๑๐๖.๕
STN๐๗๔๖	บ้านห้วยหินลับ ต.ทุ่งไผ่ อ.สิชล จ.นครศรีธรรมราช	๑๐๓.๕
STN๑๕๗๘	บ้านเขาวง ต.ปากแพรก อ.ดอนสัก จ.สุราษฎร์ธานี	๙๖.๕

๔. ค่าความชื้นในดิน (กรมทรัพยากรน้ำ/คณะกรรมการแม่น้ำโขง)

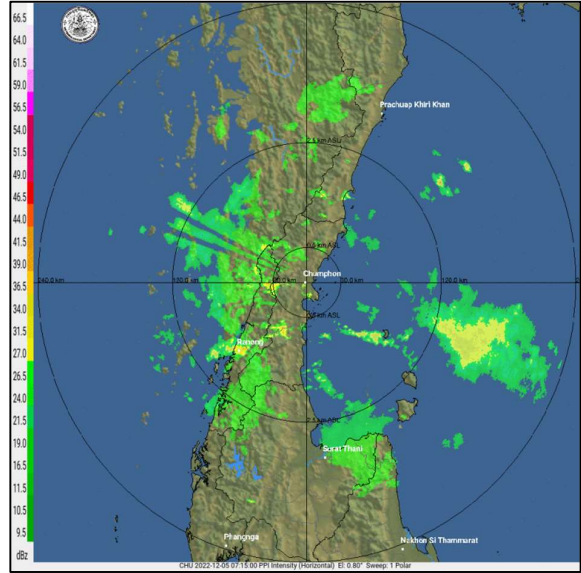
ภูมิภาค	ความชื้นในดิน [-] ๑๔ ก.ย. ๖๕	ความชื้นในดิน [-] ๓ ธ.ค. ๖๕	แนวโน้ม
เหนือ	๔๐-๖๐	๒๐-๔๐	ลดลง
กลาง	๘๐-๑๐๐	๒๐-๔๐	ลดลง
ตะวันออกเฉียงเหนือ	๔๐-๖๐	๒๐-๔๐	ลดลง
ตะวันออก	๔๐-๖๐	๔๐-๖๐	ทรงตัว
ตะวันตก	๒๐-๔๐	๒๐-๔๐	ทรงตัว
ใต้	๔๐-๖๐	๖๐-๘๐	เพิ่มขึ้น

หมายเหตุ : ความชื้นในดิน ๐ หมายถึง ดินที่แห้งสนิท และ ๑๐๐ หมายถึง ดินที่อิ่มน้ำ

๕. เรดาร์ตรวจอากาศ ณ วันที่ ๕ ธันวาคม ๒๕๖๕ (กรมอุตุนิยมวิทยา)



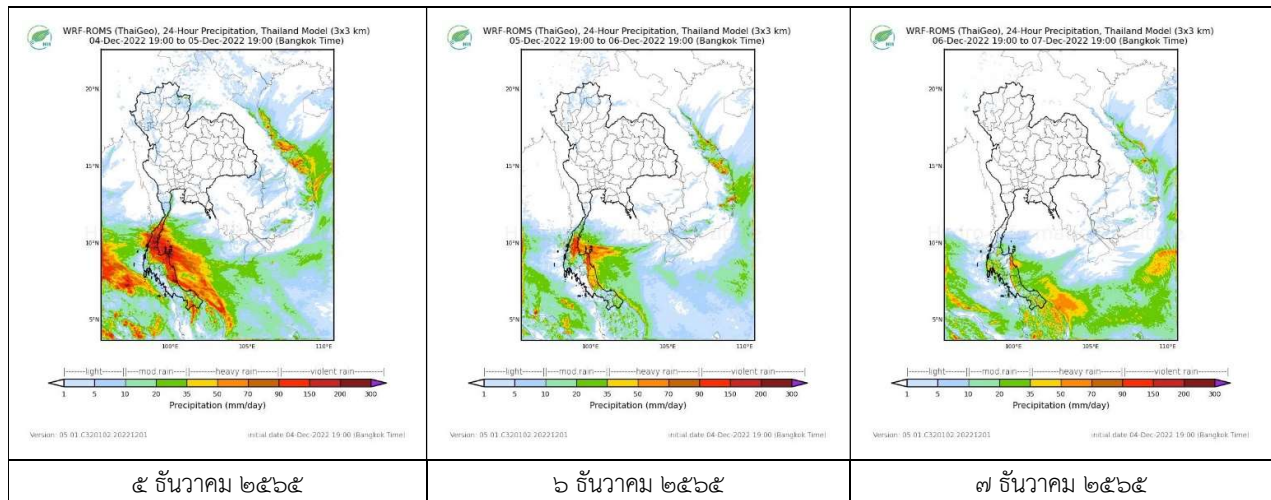
สถานีสกลนคร เวลา ๑๔.๑๕ น.



สถานีชุมพร เวลา ๑๔.๑๕ น.

จากเรดาร์ตรวจอากาศพบว่ามีกกลุ่มเมฆฝนบริเวณภาคใต้ของประเทศไทย

๖. แผนภาพคาดการณ์ฝนล่วงหน้า ๓ วัน (สถาบันสารสนเทศทรัพยากรน้ำ (องค์การมหาชน))



๗. สถานการณ์น้ำในแหล่งเก็บกักน้ำ ณ วันที่ ๕ ธันวาคม ๒๕๖๕ (กรมชลประทาน กรมทรัพยากรน้ำ และสทช.)

๗.๑ ปริมาณน้ำในอ่างฯ ๕๘,๗๘๓ ล้าน ลบ.ม. คิดเป็นร้อยละ ๘๓ (ปริมาณน้ำใช้การได้ ๓๕,๒๔๖ ล้าน ลบ.ม. คิดเป็นร้อยละ ๗๔) ปริมาณน้ำในอ่างฯ เทียบกับปี ๒๕๖๔ (๕๔,๕๘๖ ล้าน ลบ.ม. คิดเป็นร้อยละ ๗๗) มากกว่าปี ๒๕๖๔ จำนวน ๔,๑๙๗ ล้าน ลบ.ม. ปริมาณน้ำไหลลงอ่างฯ จำนวน ๗๖.๖๑ ลบ.ม. ปริมาณน้ำระบาย จำนวน ๘๐.๒๖ ล้าน ลบ.ม. สามารถรับน้ำได้อีก ๑๒,๒๔๕ ล้าน ลบ.ม.

อ่างเก็บน้ำ	ความจุที่ รณก. (ล้าน ลบ.ม.)	ปริมาตร น้ำในอ่าง		ปริมาตร น้ำใช้การได้		ปริมาตร น้ำไหลลงอ่าง		ปริมาตร น้ำระบาย		ปริมาตร น้ำรับได้ อีก (ล้าน ม. ^๓) <small>(ความจุที่ขม- ปริมาตรน้ำ ปัจจุบัน)</small>
		ปริมาตร (ล้าน ม. ^๓)	% น้ำ เก็บ กัก	ปริมาตร (ล้าน ม. ^๓)	% น้ำใช้ การ	วันนี้ (ล้าน ม. ^๓)	เมื่อวาน (ล้าน ม. ^๓)	วันนี้ (ล้าน ม. ^๓)	เมื่อวาน (ล้าน ม. ^๓)	
ด.ภูมิพล	๑๓,๔๖๒	๑๒,๑๖๕	๙๐	๘,๓๖๕	๘๗	๑๓.๘๓	๑๓.๖๙	๑๓.๐๐	๑๓.๐๐	๑,๒๙๗
.สิริกิติ์	๙,๕๑๐	๖,๗๖๖	๗๑	๓,๙๑๖	๕๙	๖.๑๐	๓.๙๔	๑๒.๐๔	๑๒.๐๔	๒,๗๔๔

๓.จุฬารัตน์	๑๖๔	๑๕๖	๙๕	๑๑๙	๙๓	๐.๒๖	๐.๒๕	๐.๐๐	๐.๐๐	๘
๔.อุบลรัตน์	๒,๔๓๑	๒,๓๖๐	๙๗	๑,๗๗๙	๙๖	๔.๐๕	๓.๔๖	๑๔.๑๖	๑๓.๕๖	๗๑
๕.ลำปาง	๑,๙๘๐	๑,๗๗๒	๘๙	๑,๖๗๒	๘๙	๑.๓๘	๑.๓๙	๐.๑๙	๐.๑๙	๒๐๘
๖.สิรินธร	๑,๙๖๖	๑,๗๔๒	๘๙	๑,๖๗๒	๘๐	๐.๘๕	๐.๐๐	๐.๐๐	๐.๐๐	๑,๙๖๔
๗.ป่าสักชลสิทธิ์	๙๖๐	๙๗๐	๑๐๑	๙๖๗	๑๐๑	๓.๒๑	๓.๑๔	๒.๖๒	๒.๖๒	เพิ่มความจุ
๘.ศรีนครินทร์	๑๗,๗๔๕	๑๕,๙๕๕	๙๐	๕,๖๙๐	๗๖	๑๑.๑๖	๑๐.๙๗	๑๐.๙๘	๑๐.๙๙	๑,๗๙๐
๙.วชิราลงกรณ์	๘,๘๖๐	๖,๐๙๔	๖๙	๓,๐๘๒	๕๓	๓.๕๘	๓.๖๓	๙.๐๘	๙.๑๒	๒,๗๖๖
๑๐.ขุนด่านปราการชล	๒๒๔	๒๑๘	๙๗	๒๑๔	๙๗	๐.๐๔	๐.๐๔	๐.๕๒	๐.๗๒	๖
๑๑.รัชชประภา	๕,๖๓๙	๓,๗๘๒	๖๗	๒,๔๓๑	๕๗	๖.๔๒	๗.๘๖	๓.๒๗	๔.๗๒	๑,๘๕๗
๑๒.บางกลาง	๑,๕๕๔	๘๘๘	๖๑	๖๑๑	๕๒	๑๕.๖๘	๑๐.๙๘	๔.๑๒	๐.๐๐	๕๖๖

๗.๒ อ่างเก็บน้ำขนาดกลาง ๔๓๕ แห่ง มีปริมาณน้ำ ๔,๙๓๓ ล้าน ลบ.ม. (๙๑%) ปริมาณน้ำใช้การ ๔,๕๑๔ ล้าน ลบ.ม. (๙๐%)

๗.๓ แหล่งน้ำในพื้นที่นอกเขตชลประทาน ๑๐๒,๐๙๙ แห่ง มีปริมาณน้ำรวม ๗,๗๒๗ ล้าน ลบ.ม. (๙๑%)

๗.๔ แหล่งน้ำขนาดเล็กนอกเขตชลประทาน ๑๓๘ แห่ง ตรวจสอบโดยกรมทรัพยากรน้ำ เริ่มต้นฤดูแล้ง มีปริมาณน้ำ ๒๖๐.๑๐ ล้าน ลบ.ม. (๙๕%) ปริมาณน้ำปัจจุบัน ๒๔๔.๔๐ ล้าน ลบ.ม. (๙๐%)

ภูมิภาค	จำนวน (แห่ง)	ปริมาณรวม (ล้าน ลบ.ม.)	ปริมาณน้ำ (ล้าน ลบ.ม.)							
			เดือน						ปัจจุบัน	
			พ.ค. ๖๕	มิ.ย. ๖๕	ก.ค. ๖๕	ส.ค. ๖๕	ก.ย. ๖๕	ต.ค. ๖๕	๓๐ พ.ย. ๖๕	ร้อยละ
เหนือ	๑๗,๒๔๙	๑,๑๐๓	๕๔๔.๐๒	๖๐๙.๖๙	๕๗๓.๐๖	๗๖๔.๙๖	๗๙๘.๔๐	๙๕๗.๕๕	๙๔๖.๒๘	๙๖
ตะวันออกเฉียงเหนือ	๕๔,๕๕๗	๓,๕๖๔	๒,๔๗๕.๐๕	๒,๘๐๙.๗๔	๒,๕๕๓.๙๑	๓,๔๕๕.๒๑	๓,๕๐๓.๕๒	๔,๔๑๑.๕๕	๓,๙๓๐.๑๙	๙๑
กลาง	๑๖,๓๖๗	๑,๑๓๗	๙๖๗.๓๘	๙๔๐.๔๕	๘๖๗.๕๔	๑,๐๙๔.๓๕	๑,๐๘๓.๗๑	๑,๔๖๘.๓๓	๑,๔๙๖.๐๔	๙๔
ตะวันออก	๗,๘๐๔	๖๓๕	๖๑๐.๑๕	๕๘๘.๐๙	๕๓๔.๒๓	๗๗๓.๙๙	๗๕๕.๒๑	๙๖๑.๓๙	๙๙๐.๖๖	๙๙
ตะวันตก	๒,๕๐๖	๗๑๑	๑๔๐.๕๘	๑๓๖.๓๔	๑๓๒.๐๓	๑๑๖.๔๐	๑๑๔.๘๐	๑๑๗.๒๑	๑๑๗.๕๔	๑๐๐
ใต้	๓,๖๒๖	๑,๓๑๙	๒๗๘.๖๖	๒๖๖.๕๐	๒๕๐.๓๐	๒๒๖.๓๑	๒๑๙.๑๑	๒๐๗.๕๘	๒๓๕.๖๗	๗๐
รวม	๑๐๒,๐๙๙.๐๐	๘,๔๗๐	๕,๐๑๕.๘๓	๕,๓๕๐.๘๐	๔,๙๐๑.๐๘	๖,๔๓๑.๒๒	๖,๔๖๔.๗๖	๘,๑๕๓.๖๑	๗,๗๗๒.๓๗	๙๒

๘. สถานการณ์น้ำในประเทศ ณ วันที่ ๒ - ๕ ธันวาคม ๒๕๖๕ (กรมชลประทาน)

สถานี	แม่น้ำ	อำเภอ	จังหวัด	ระดับตลิ่ง (ม.รทก.)	ระดับน้ำ (ม.รทก.)				แนวโน้ม	เปรียบเทียบระดับตลิ่ง
					ศุกร์	เสาร์	อาทิตย์	จันทร์		
					๒ ธ.ค.	๓ ธ.ค.	๔ ธ.ค.	๕ ธ.ค.		
P.๑	ปิง	เมือง	เชียงใหม่	๓.๗๐	๑.๔๗	๑.๔๓	๑.๔๗	๑.๔๔	ลดลง	- ๒.๒๖
W.๑C	วัง	เมือง	ลำปาง	๕.๒๐	-๐.๔๐	-๐.๕๕	-๐.๕๐	-๐.๓๙	เพิ่มขึ้น	- ๕.๕๙
Y.๑๖	ยม	บางระกำ	พิษณุโลก	๗.๓๐	๓.๖๕	๓.๔๔	๓.๒๑	๓.๐๖	ลดลง	- ๔.๒๔
N.๗A	น่าน	เมือง	พิจิตร	๙.๘๗	๒.๐๒	๑.๙๙	๒.๒๔	๒.๓๖	เพิ่มขึ้น	- ๗.๕๑
C.๒	เจ้าพระยา	เมือง	นครสวรรค์	๒๕.๗๐	๑๘.๗๙	๑๘.๘๘	๑๘.๙๗	๑๘.๗๙	ลดลง	- ๗.๔๑
C.๑๓	เจ้าพระยา	สรรพยา	ชัยนาท	๑๖.๓๔	๘.๐๐	๘.๓๘	๘.๓๓	๘.๑๘	ลดลง	- ๘.๑๖
M.๖A	มูล	สตึก	บุรีรัมย์	๗.๙๕	๓.๕๗	๓.๕๕	๓.๕๕	๓.๕๗	เพิ่มขึ้น	- ๔.๓๘
M.๑๙๑	ลำตะคอง	เมือง	นครราชสีมา	๓.๕๐	๑.๑๕	๑.๑๔	๑.๑๖	๑.๑๓	ลดลง	- ๒.๓๗
M.๗	มูล	เมือง	อุบลราชธานี	๗.๐๐	๔.๖๖	๔.๕๘	๔.๕๓	๔.๔๖	ลดลง	- ๒.๕๔
M.๖๙	ลำเซบก	ตระการพืชผล	อุบลราชธานี	๗.๓๐	๕.๓๖	๕.๔๓	๕.๕๒	๕.๕๗	เพิ่มขึ้น	- ๑.๗๓
X.๖๔	คลองท่าแซะ	ท่าแซะ	ชุมพร	๑๗.๑๓	๙.๓๐	๙.๗๗	๙.๑๓	๑๐.๒๗	เพิ่มขึ้น	- ๖.๘๖
X.๑๔๙	คลองกลาย	นบพิตำ	นครศรีธรรมราช	๓๓.๙๖	๒๗.๔๘	๒๗.๔๙	๒๘.๖๘	๒๙.๓๐	เพิ่มขึ้น	- ๔.๖๖
X.๒๗๔	แม่น้ำโก-ลก	แว้ง	นราธิวาส	๒๓.๕๐	๒๐.๒๓	๑๙.๓๐	๑๘.๙๖	๑๙.๑๕	เพิ่มขึ้น	- ๔.๓๕
X.๓๗A	แม่น้ำตาปี	พระแสง	สุราษฎร์ธานี	๑๑.๗๐	๙.๐๘	๘.๖๙	๘.๔๒	๘.๗๕	เพิ่มขึ้น	- ๒.๙๕

*** ยังไม่ได้รับรายงาน

๙. สถานการณ์น้ำในพื้นที่ลุ่มน้ำโขง ณ วันที่ ๕ ธันวาคม ๒๕๖๕ (คณะกรรมการแม่น้ำโขง)

สถานี	ระดับอ้างอิง (ม.รทก.)	ระดับตลิ่ง (ม.)	ระดับน้ำ (ม.)					เปรียบเทียบระดับตลิ่ง (ม.)	ผลต่างของระดับน้ำ (ม.)		แนวโน้ม
			๑ ธ.ค.	๒ ธ.ค.	๓ ธ.ค.	๔ ธ.ค.	๕ ธ.ค.		๓ วันย้อนหลัง	๕ วันย้อนหลัง	
อ.เชียงแสน จ.เชียงราย	๓๕๗.๑๑๐	๑๒.๘๐	๒.๐๖	๒.๐๔	๑.๙๘	๒.๐๙	๒.๐๙	-๑๐.๗๑	๐.๑๑	๐.๐๓	ทรงตัว
อ.เชียงคาน จ.เลย	๑๙๔.๑๑๘	๑๖.๐๐	๕.๖๖	๕.๖๔	๕.๕๒	๕.๓๖	๕.๐๐	-๑๑.๐๐	-๐.๕๒	-๐.๖๖	ลดลง
อ.เมือง จ.หนองคาย	๑๕๓.๖๔๘	๑๒.๒๐	๒.๕๘	๒.๕๐	๒.๔๘	๒.๔๒	๒.๓๐	-๙.๙๐	-๐.๑๘	-๐.๒๘	ลดลง
อ.เมือง จ.นครพนม	๑๓๒.๖๘๐	๑๒.๐๐	๒.๑๗	๒.๑๖	๒.๑๗	๒.๑๐	๒.๐๕	-๙.๙๕	-๐.๑๒	-๐.๑๒	ลดลง
อ.เมือง จ.มุกดาหาร	๑๒๔.๒๑๙	๑๒.๕๐	๒.๔๐	๒.๔๐	๒.๓๘	๒.๓๖	๒.๓๒	-๑๐.๑๘	-๐.๐๖	-๐.๐๘	ลดลง
อ.โขงเจียม จ.อุบลราชธานี	๘๙.๐๓๐	๑๔.๕๐	๓.๖๐	๓.๕๕	๓.๔๘	๓.๔๖	๓.๔๒	-๑๑.๐๘	-๐.๐๖	-๐.๑๘	ลดลง

***ไม่มีสถานการณ์

๑๐. สถานการณ์เตือนภัย Early Warning ณ วันที่ ๕ ธันวาคม ๒๕๖๕ (กรมทรัพยากรน้ำ)

การแจ้งเตือน	สถานี	การแจ้งเตือน	ช่วงเวลา
เตือนสีแดง (อพยพ)			
เตือนสีเหลือง (เตือนภัย)	บ้านด่านสิงขร ตำบลคลองวาฬ อำเภอเมืองประจวบคีรีขันธ์ จังหวัดประจวบคีรีขันธ์	ปริมาณฝนสะสม ๑๒ ชั่วโมง ๑๐๖.๕ มิลลิเมตร	๕ ธ.ค.๖๕/๑๓.๔๓ น.
เตือนสีเขียว (เฝ้าระวัง)			

***สำนักงานทรัพยากรน้ำภาคที่เกี่ยวข้องได้ดำเนินการแจ้งอาสาสมัครและเครือข่าย รวมถึงหน่วยงานที่เกี่ยวข้องในพื้นที่เสี่ยงภัยแล้ว

๑๑. พื้นที่ติดตามและเฝ้าระวังสถานการณ์ธรณีพิบัติภัย ณ วันที่ ๕ ธันวาคม ๒๕๖๕ (กรมทรัพยากรธรณี)

เนื่องจากในพื้นที่เสี่ยงภัยดินถล่มมีฝนตกหนักต่อเนื่อง ประกอบกับมีพื้นที่ลาดชันปริมาณน้ำฝนที่อาจก่อให้เกิดดินถล่มล่วงหน้า โดยเฉพาะในบริเวณภาคกลาง จังหวัดประจวบคีรีขันธ์ และภาคใต้ จังหวัดชุมพร ระนอง สุราษฎร์ธานี นครศรีธรรมราช พัทลุง ตรัง สตูล สงขลา ปัตตานี ยะลา และนราธิวาส ศูนย์ปฏิบัติการธรณีพิบัติภัยจึงได้ทำการเฝ้าระวังและติดตามสถานการณ์ธรณีพิบัติภัยดินถล่มและน้ำป่าไหลหลากเป็นพิเศษ และจะทำการแจ้งอาสาสมัครเครือข่ายในพื้นที่เสี่ยงภัยต่อไป

๑๒. เหตุการณ์วิกฤตน้ำปัจจุบัน ณ วันที่ ๕ ธันวาคม ๒๕๖๕ [เวลา ๐๘.๐๐ น. - ๑๕.๐๐ น. (วันนี้)]

จ.นครศรีธรรมราช - กรมป้องกันและบรรเทาสาธารณภัย รายงานเกิดอุทกภัยในจังหวัดนครศรีธรรมราช รวม ๘ อำเภอ ๒๓ ตำบล ๗๓ หมู่บ้าน ประชาชนได้รับผลกระทบ ๑,๕๕๔ ครัวเรือน ปัจจุบันระดับน้ำลดลง ทั้งนี้ กรมป้องกันและบรรเทาสาธารณภัย ได้ประสานจังหวัดเร่งดูแลและช่วยเหลือผู้ประสบภัย พร้อมสำรวจและประเมินความเสียหาย เพื่อดำเนินการช่วยเหลือตามระเบียบกระทรวงการคลัง

๑๓. สถานการณ์ภาวะน้ำท่วม และสถานการณ์ฝนแล้ง/ฝนทิ้งช่วง ณ วันที่ ๕ ธันวาคม ๒๕๖๕ (ปก.)

สถานการณ์อุทกภัย

๑.๑ อุทกภัยภาคใต้

จ.นครศรีธรรมราช วันที่ ๓ พ.ย. ๒๕๖๕ เกิดฝนตกหนักทำให้น้ำไหลเข้าท่วมในพื้นที่ ๘ อำเภอ ๒๓ ตำบล ๗๓ หมู่บ้าน ได้แก่ ต.เทพราช ต.เปลียน ต.สี่ขีด ต.เสาเกา ต.ทุ่งปรัง ต.ฉลอง ต.เขาน้อย ต.ทุ่งไเส ต.สิชล อ.สิชล ต.โพธิ์เสด็จ อ.เมืองฯ ต.ควนทอง ต.ขนอม อ.ขนอม ต.นาเรียง ต.อินคีรี ต.พรหมโลก ต.ทอนหงส์ อ.พรหมคีรี ต.ท่าศาลา อ.ท่าศาลา ต.นาบอน ต.แก้วแสน ต.ทุ่งสง อ.นาบอน ต.กุแหร อ.ทุ่งใหญ่ ต.ควนชุม ต.ควนพัง อ.ร่อนพิบูลย์ ส่งผลให้บ้านเรือนประชาชนได้รับผลกระทบ ๑,๕๕๔ ครัวเรือน **ปัจจุบันระดับน้ำลดลง**

๑.๒ อุทกภัย

สถานการณ์จากกรมอุตุนิยมวิทยาได้พยากรณ์ฝนตกหนักและน้ำท่วมในประเทศไทย และอ่าวไทย ทำให้มีฝนตกหนักถึงหนักมากกับมีลมแรง บริเวณภาคเหนือ ภาคตะวันออกเฉียงเหนือ ภาคกลาง ภาคตะวันออก ภาคใต้ และอ่าวไทยรวมถึงมีการระบายน้ำจากเขื่อนลงแม่น้ำสายหลัก และลำน้ำสาขา ซึ่งส่งผลให้เกิดน้ำท่วมฉับพลัน น้ำป่าไหลหลากน้ำล้นตลิ่งและน้ำท่วมขัง

ตั้งแต่วันที่ ๒๘ ก.ย. ๖๕ ถึงปัจจุบัน จำนวนทั้งสิ้น ๕๙ จ. และปัจจุบันยังคงมีสถานการณ์ ๑ จังหวัด ๒ อำเภอ ๒ ตำบล ๔ หมู่บ้าน

๑๔. ลักษณะอากาศ ๗ วันข้างหน้า (ระหว่างวันที่ ๕ - ๑๑ ธันวาคม ๒๕๖๕)

ในช่วงวันที่ ๕ - ๗ ธันวาคม ๒๕๖๕ บริเวณความกดอากาศสูงหรือมวลอากาศเย็นกำลังปานกลางอีกระลอกหนึ่งจากประเทศจีนแผ่ลงมาปกคลุมประเทศไทยตอนบนและทะเลจีนใต้ ในขณะที่ลมตะวันออกเฉียงและลมตะวันออกเฉียงใต้ในระดับบนพัดปกคลุมประเทศไทยตอนบน ลักษณะเช่นนี้ทำให้ประเทศไทยตอนบนอุณหภูมิลดลงกับมีลมแรง และมีฝนเล็กน้อยบางแห่ง โดยบริเวณภาคตะวันออกเฉียงเหนือ อุณหภูมิจะลดลง ๑ - ๓ องศาเซลเซียส ส่วนภาคเหนือ ภาคกลาง และภาคตะวันออก อุณหภูมิจะลดลง ๑ - ๒ องศาเซลเซียส ส่วนในช่วงวันที่ ๘ - ๑๑ ธันวาคม ๒๕๖๕ บริเวณความกดอากาศสูงหรือมวลอากาศเย็นกำลังปานกลางที่ปกคลุมประเทศไทยตอนบนและทะเลจีนใต้เริ่มมีกำลังอ่อนลง ในขณะที่ลมตะวันออกเฉียงและลมตะวันออกเฉียงใต้ในระดับบนยังคงพัดปกคลุมประเทศไทยตอนบน ลักษณะเช่นนี้ทำให้ประเทศไทยตอนบนจะมีอุณหภูมิสูงขึ้น กับมีหมอกในตอนเช้า และมีฝนเล็กน้อยบางแห่ง โดยภาคเหนือ และภาคตะวันออกเฉียงเหนือตอนบน ยังคงมีอากาศเย็นในตอนเช้า สำหรับร่องมรสุมพาดผ่านภาคใต้ตอนล่าง ประกอบกับมรสุมตะวันออกเฉียงเหนือกำลังปานกลางและลมตะวันออกพัดปกคลุมอ่าวไทยและภาคใต้ตลอดช่วง ในขณะที่ในช่วงวันที่ ๘ - ๑๑ ธ.ค. ๖๕ หย่อมความกดอากาศต่ำที่ปกคลุมบริเวณทะเลจีนใต้ตอนล่างจะเคลื่อนประเทศมาเลเซียลงสู่ทะเลอันดามันตอนล่างและช่องแคบมะละกา ทำให้ภาคใต้ยังคงมีฝนตกหนักถึงหนักมากบางแห่ง ส่วนคลื่นลมบริเวณอ่าวไทยตอนล่างจะมีกำลังแรงขึ้น โดยมีคลื่นสูงประมาณ ๒ เมตร บริเวณที่มีฝนฟ้าคะนองคลื่นสูงมากกว่า ๒ เมตรในช่วงวันที่ ๙ - ๑๑ ธ.ค. ๖๕

๑๕. ความช่วยเหลือภัยแล้งสะสมของกรมทรัพยากรน้ำ

ความช่วยเหลือในพื้นที่ประสบปัญหาอุทกภัย ตั้งแต่วันที่ ๑ สิงหาคม ๒๕๖๕ - ๒ ธันวาคม ๒๕๖๕

หน่วยงาน	จังหวัด	ปริมาณการสูบน้ำ (ลบ.ม.)	ปริมาณการแจกจ่ายน้ำสะอาด (ลิตร)	น้ำดื่มบรรจุขวด (ขวด)	ประโยชน์ที่ได้รับ		
					อุปโภค-บริโภค		พื้นที่เกษตร (ไร่)
					ครัวเรือน	ประชากร	
สท.๑	กำแพงเพชร	-	-	๖๐๐	๑๕๐	๖๐๐	-
	ลำปาง	๑,๗๙๒,๐๐๐	๑๘,๐๐๐	๓,๖๐๐	๒๙๕	๑,๒๕๕	-
	แม่ฮ่องสอน	-	-	๑,๓๒๐	๒๕๕	๑,๐๗๐	-
	เชียงใหม่	-	-	๑,๘๐๐	-	-	-
	เชียงราย	-	๓๖,๐๐๐	๑,๘๐๐	๑๓๐	๖๕๐	-
สท.๒	กรุงเทพมหานคร	๙,๖๓๙,๐๐๐	-	-	-	-	-
	ปทุมธานี	๑๓,๒๐๔,๘๐๐	-	-	๗,๗๕๐	๑๖,๒๐๐	-
	สมุทรปราการ	๖๑๐,๔๐๐	-	-	-	-	-
	นนทบุรี	๓๙๐,๔๒๐	-	-	๕๐๐	๑,๕๐๐	-
	นครสวรรค์	๑,๗๔๒,๓๔๐	-	-	๑,๐๐๐	๑๑,๐๐๐	๕๑๐
	สิงห์บุรี	๒,๒๒๘,๕๘๐	-	-	๑๔๐	๒๕๐	-
	สระบุรี	๙๗๒,๐๐๐	-	-	๓,๙๙๓	๗,๘๘๘	-
	อุทัยธานี	๑๒๙,๖๐๐	-	-	-	-	-
	ชัยนาท	๒๒๖,๔๔๐	-	-	-	-	-
	อ่างทอง	๑๔๒,๖๒๐	-	-	-	-	-
สท.๓	อุตรธานี	-	-	-	๑๕๐	๖๐๐	-
	เลย	๑,๗๙๒,๐๐๐	๑๘,๐๐๐	-	๒๙๕	๑,๒๕๕	-
สท.๔	มหาสารคาม	-	-	-	๒๕๕	๑,๐๗๐	-
	ขอนแก่น	-	-	-	-	-	-
สท.๕	นครราชสีมา	-	๓๖,๐๐๐	๖๐๐	๑๓๐	๖๕๐	-
สท.๖	ปราจีนบุรี	๙,๖๓๙,๐๐๐	-	-	-	-	-
	ระยอง	๑๓,๒๐๔,๘๐๐	-	-	๗,๗๕๐	๑๖,๒๐๐	-
สท.๗	ราชบุรี	๖๑๐,๔๐๐	-	-	-	-	-
	นครปฐม	๓๙๐,๔๒๐	-	-	๕๐๐	๑,๕๐๐	-
	สุพรรณบุรี	๑,๗๔๒,๓๔๐	-	-	๑,๐๐๐	๑๑,๐๐๐	๕๑๐

สทท.๙	อูตรดิตถ์	๒,๒๒๘,๕๘๐	-	๕๐๐	๑๔๐	๒๕๐	-
	น่าน	๘๗๒,๐๐๐	-	๒,๐๐๐	๓,๙๙๓	๗,๘๘๘	-
	แพร่	๑๒๙,๖๐๐	-	๕๐๐	-	-	-
	พิษณุโลก	๒๒๖,๔๔๐	-	๕๐๐	-	-	-
	สุโขทัย	๑๔๒,๖๒๐	-	-	-	-	-
สทท.๑๑	อุบลราชธานี	-	-	๒๗๖	๑๕๐	๖๐๐	-
	๓๑ จังหวัด	๕๕,๗๔๐,๙๓๘	๕๕,๐๐๐	๑๓,๔๙๖	๕๖,๐๓๖	๑๒๓,๓๓๙	๓๓,๙๔๔

.....
 จึงเรียนมาเพื่อโปรดทราบ

นายภาคล ถาวรฤชรัตน์
 อธิบดีกรมทรัพยากรน้ำ
 ประธานคณะทำงานศูนย์ปฏิบัติการ
 ทรัพยากรธรรมชาติและสิ่งแวดล้อม (ด้านทรัพยากรน้ำ)