



รายงานการเฝ้าระวังติดตามสถานการณ์น้ำและความช่วยเหลือ ศูนย์ปฏิบัติการทรัพยากรธรรมชาติและสิ่งแวดล้อม (ด้านทรัพยากรน้ำ) กระทรวงทรัพยากรธรรมชาติและสิ่งแวดล้อม

กองวิเคราะห์และประเมินสถานการณ์น้ำ กรมทรัพยากรน้ำ

โทรศัพท์ ๐ ๒๒๗๑ ๖๐๐๐ ต่อ ๖๔๔๕ โทรสาร ๐ ๒๒๗๘ ๖๖๒๙ www.dwr.go.th IDLine: mekhalawoc Email: mekhala@dwr.mail.go.th

ศูนย์เทคโนโลยีสารสนเทศทรัพยากรน้ำบาดาล กรมทรัพยากรน้ำบาดาล

โทรศัพท์ ๐ ๒๖๖๖ ๗๐๙๐ โทรสาร ๐ ๒๖๖๖ ๗๑๐๐ www.dgr.go.th Email: itcenter@dgr.mail.go.th

สำนักงานนโยบายและแผนทรัพยากรธรรมชาติและสิ่งแวดล้อม

โทรศัพท์ ๐ ๒๒๖๕๖๕๐๐ www.onep.go.th Email: webmaster@onep.go.th

กรมทรัพยากรธรณี

โทรศัพท์ ๐ ๒๖๒๑๙๕๐๐ www.dmr.go.th Email: webmaster@dmr.mail.go.th

รายงานฉบับที่ ๖๗๙/๒๕๖๕

เวลา ๐๘.๐๐ น.

วันที่ ๗ ธันวาคม ๒๕๖๕

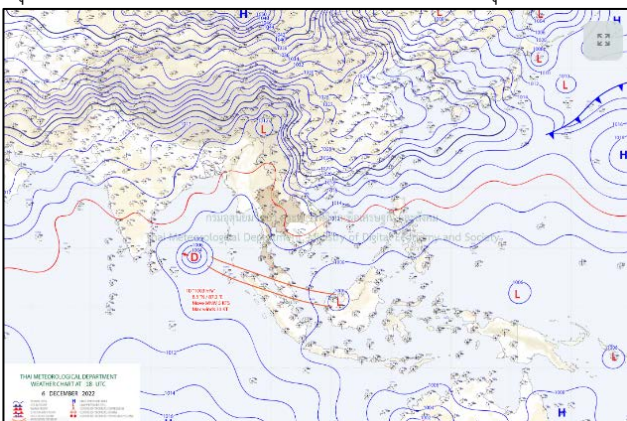
เรียน รมว.ทส. เลขาธิการ รมว.ทส. ที่ปรึกษา รมว.ทส. ปกท.ทส. รอง ปกท.ทส. อทท. อทบ. และหน่วยงานที่เกี่ยวข้อง

๑. สภาวะอากาศ เวลา ๐๕.๐๐ น. (กรมอุตุนิยมวิทยา)

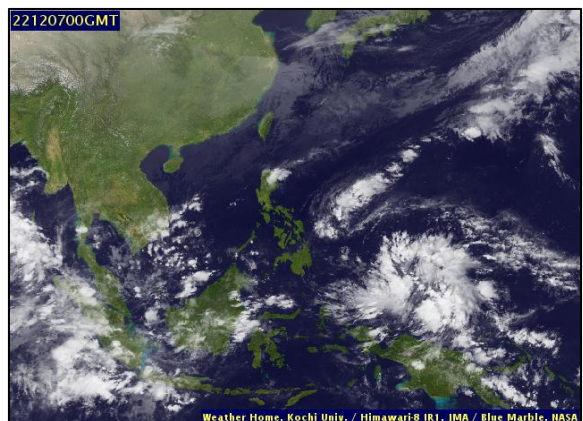
พยากรณ์อากาศ ๒๔ ชั่วโมงข้างหน้า บริเวณความกดอากาศสูงหรือมวลอากาศเย็นกำลังปานกลางจากประเทศจีนยังคงปกคลุมประเทศไทยตอนบนและทะเลจีนใต้ ทำให้ประเทศไทยตอนบนมีอากาศเย็นในตอนเช้า ในขณะที่ลมตะวันออกเฉียงและลมตะวันออกเฉียงใต้ในระดับบนพัดปกคลุมประเทศไทยตอนบน ทำให้บริเวณดังกล่าวมีฝนเล็กน้อยบางแห่งเกิดขึ้นได้ ขอให้ประชาชนดูแลรักษาสุขภาพเนื่องจากสภาพอากาศที่เปลี่ยนแปลง

สำหรับมรสุมตะวันออกเฉียงเหนือกำลังปานกลางและลมตะวันออกเฉียงใต้ยังคงพัดปกคลุมอ่าวไทย และภาคใต้ ในขณะที่ร่องมรสุมพาดผ่านตอนล่างของภาคใต้และประเทศมาเลเซีย ลักษณะเช่นนี้ทำให้ภาคใต้ตอนล่างมีฝนตกหนักบางแห่ง ขอให้ประชาชนในภาคใต้ระวังอันตรายจากฝนตกหนักและฝนที่ตกสะสมซึ่งอาจทำให้เกิดน้ำท่วมฉับพลัน น้ำป่าไหลหลาก และน้ำล้นตลิ่ง โดยเฉพาะพื้นที่ลาดเชิงเขาใกล้ทางน้ำไหลผ่านและพื้นที่ลุ่ม ส่วนคลื่นลมบริเวณอ่าวไทยตอนล่างมีกำลังปานกลาง โดยมีคลื่นสูง ๑-๒ เมตร บริเวณที่มีฝนฟ้าคะนองคลื่นสูงมากกว่า ๒ เมตร ขอให้ชาวเรือในบริเวณดังกล่าวเดินเรือด้วยความระมัดระวังและหลีกเลี่ยงการเดินเรือบริเวณที่มีฝนฟ้าคะนองในระยะนี้ไว้ด้วย

ในช่วงวันที่ ๘ - ๑๑ ธ.ค. ๖๕ ร่องมรสุมพาดผ่านภาคใต้ตอนล่างและประเทศมาเลเซีย ประกอบกับมรสุมตะวันออกเฉียงเหนือที่พัดปกคลุมอ่าวไทยและภาคใต้มีกำลังแรงขึ้น ในขณะที่หย่อมความกดอากาศต่ำที่ปกคลุมบริเวณทะเลจีนใต้ตอนล่างจะเคลื่อนผ่านประเทศมาเลเซียลงสู่ทะเลอันดามันตอนล่างและช่องแคบมะละกา ทำให้ภาคใต้ตอนล่างมีฝนตกหนักถึงหนักมากบางแห่ง ส่วนคลื่นลมบริเวณอ่าวไทยตอนล่างจะมีกำลังแรงขึ้น โดยมีคลื่นสูงประมาณ ๒ เมตร บริเวณที่มีฝนฟ้าคะนองคลื่นสูงมากกว่า ๒ เมตร ฝุ่นละอองในระยะนี้: ประเทศไทยมีการสะสมฝุ่นละออง/หมอกควันน้อย เนื่องจากลมที่พัดปกคลุมมีกำลังแรงและยังคงมีฝนเกิดขึ้นบางพื้นที่

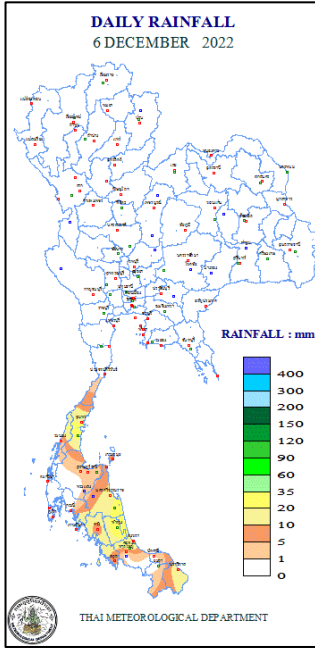


แผนที่อากาศ วันที่ ๗ ธ.ค. ๒๕๖๕ เวลา ๐๑.๐๐ น.



ภาพถ่ายดาวเทียม วันที่ ๗ ธ.ค. ๒๕๖๕ เวลา ๐๗.๐๐ น.

๒. ปริมาณฝนสะสม ณ เวลา ๐๗.๐๐น.(เมื่อวาน) - ๐๗.๐๐ น.(วันนี้) (กรมอุตุนิยมวิทยา)



จุดตรวจวัด	ปริมาณฝน (มม.)
จ.ชุมพร (สวี สกษ.)	๓๖.๘
จ.พัทลุง (สกษ.)	๓๐.๓
จ.นครศรีธรรมราช (สกษ.)	๒๐.๑
จ.สงขลา (คองหษ์ สกษ.)	๑๖.๖
จ.นราธิวาส	๑๔.๔
จ.สตูล	๘.๐
จ.สุราษฎร์ธานี (เกาะสมุย)	๕.๐

๓. ปริมาณฝนสะสมของพื้นที่ลาดเชิงเขา ๑๒ ชม. ที่ผ่านมา (กรมทรัพยากรน้ำ)

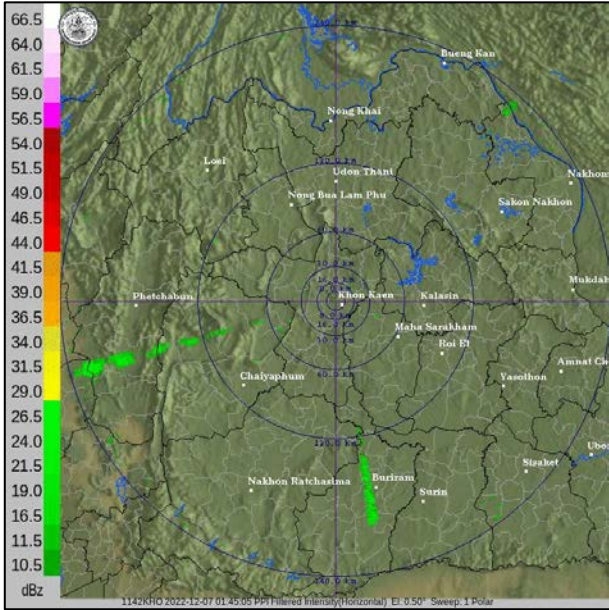
รหัสสถานี	จุดตรวจวัด	ปริมาณฝน (มม./๑๒ ชม.)
STN๐๕๗๕	บ้านหินลูกช้าง ต.ทุ่งควาต์ อ.ละแม จ.ชุมพร	๕๒.๐
STN๑๖๙๐	บ้านไสยาง ต.เขาเจ็ยก อ.เมืองพัทลุง จ.พัทลุง	๔๑.๕
STN๐๑๐๓	บ้านนาง ต.บ้านนา อ.ศรีนครินทร์ จ.พัทลุง	๔๐.๐
STN๐๕๑๑	บ้านโคกไทร ต.คลองเฉลิม อ.งหรา จ.พัทลุง	๓๗.๕
STN๑๗๔๘	บ้านสะพานหิน ต.สลุย อ.ท่าแซะ จ.ชุมพร	๒๙.๕
STN๑๖๐๙	บ้านห้วยไทร ต.ชุมพล อ.ศรีนครินทร์ จ.พัทลุง	๒๙.๐
STN๐๐๙๓	บ้านมรสวบ ต.ชัยเกษม อ.บางสะพาน จ.ประจวบคีรีขันธ์	๒๗.๐
STN๑๖๐๖	บ้านควนใหม่ ต.โคกชะงาย อ.เมืองพัทลุง จ.พัทลุง	๒๕.๕
STN๐๑๓๔	บ้านโคกทัง ต.พิจิตร อ.นาหม่อม จ.สงขลา	๒๓.๕
STN๑๗๕๑	บ้านไอร์กลูแป ต.โคกสะอาด อ.รือเสาะ จ.นราธิวาส	๒๒.๐

๔. ค่าความชื้นในดิน (กรมทรัพยากรน้ำ/คณะกรรมการเฝ้าระวังน้ำ)

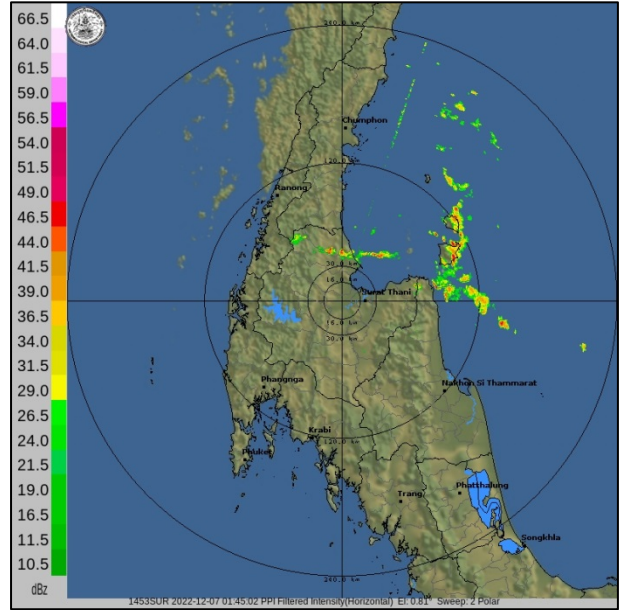
ภูมิภาค	ความชื้นในดิน [-] ๑๔ ก.ย. ๖๕	ความชื้นในดิน [-] ๓ ธ.ค. ๖๕	แนวโน้ม
เหนือ	๔๐-๖๐	๒๐-๔๐	ลดลง
กลาง	๘๐-๑๐๐	๒๐-๔๐	ลดลง
ตะวันออกเฉียงเหนือ	๔๐-๖๐	๒๐-๔๐	ลดลง
ตะวันออก	๔๐-๖๐	๔๐-๖๐	ทรงตัว
ตะวันตก	๒๐-๔๐	๒๐-๔๐	ทรงตัว
ใต้	๔๐-๖๐	๖๐-๘๐	เพิ่มขึ้น

หมายเหตุ : ความชื้นในดิน ๐ หมายถึง ดินที่แห้งสนิท และ ๑๐๐ หมายถึง ดินที่อิ่มน้ำ

๕. เรดาร์ตรวจอากาศ ณ วันที่ ๗ ธันวาคม ๒๕๖๕ (กรมอุตุนิยมวิทยา)



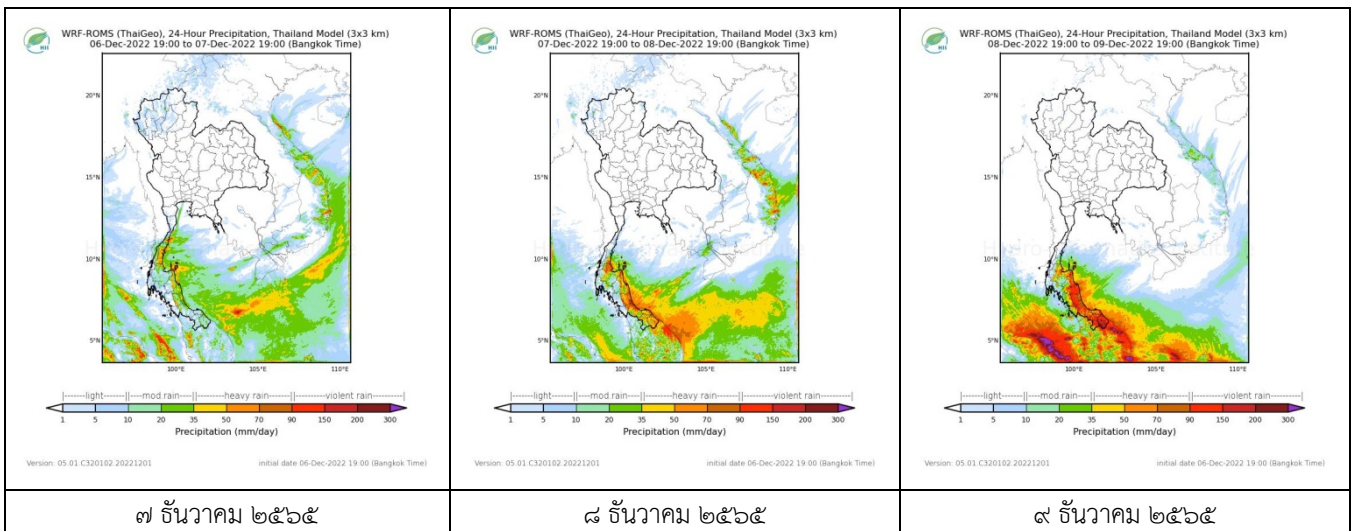
สถานีขอนแก่น เวลา ๐๘.๔๕ น.



สถานีสุราษฎร์ธานี เวลา ๐๘.๔๕ น.

จากเรดาร์ตรวจอากาศพบว่ามียกลุ่มเมฆฝนบริเวณภาคใต้ของประเทศไทย

๖. แผนภาพคาดการณ์ฝนล่วงหน้า ๓ วัน (สถาบันสารสนเทศทรัพยากรน้ำ (องค์การมหาชน))



๗. สถานการณ์น้ำในแหล่งเก็บกักน้ำ ณ วันที่ ๖ ธันวาคม ๒๕๖๕ (กรมชลประทาน กรมทรัพยากรน้ำ และสทช.)

๗.๑ ปริมาณน้ำในอ่างฯ ๕๘,๗๔๑ ล้าน ลบ.ม. คิดเป็นร้อยละ ๘๓ (ปริมาณน้ำใช้การได้ ๓๕,๒๐๔ ล้าน ลบ.ม. คิดเป็นร้อยละ ๗๔) ปริมาณน้ำในอ่างฯ เทียบกับปี ๒๕๖๔ (๕๔,๕๔๗ ล้าน ลบ.ม. คิดเป็นร้อยละ ๗๗) มากกว่าปี ๒๕๖๔ จำนวน ๔,๑๙๔ ล้าน ลบ.ม. ปริมาณน้ำไหลลงอ่างฯ จำนวน ๕๖.๔๐ ลบ.ม. ปริมาณน้ำระบาย จำนวน ๘๔.๕๘ ล้าน ลบ.ม. สามารถรับน้ำได้อีก ๑๒,๒๘๕ ล้าน ลบ.ม.

อ่างเก็บน้ำ	ความจุที่ รณก. (ล้าน ลบ.ม.)	ปริมาณ น้ำในอ่าง		ปริมาณ น้ำใช้การได้		ปริมาณ น้ำไหลลงอ่าง		ปริมาณ น้ำระบาย		ปริมาณ น้ำรับได้ อีก (ล้าน ม. ^๓) <small>(ความจุที่รับ- ปริมาณน้ำ ปัจจุบัน)</small>
		ปริมาณ (ล้าน ม. ^๓)	% น้ำ เก็บ กัก	ปริมาณ (ล้าน ม. ^๓)	% น้ำใช้ การ	วันนี้ (ล้าน ม. ^๓)	เมื่อวาน (ล้าน ม. ^๓)	วันนี้ (ล้าน ม. ^๓)	เมื่อวาน (ล้าน ม. ^๓)	
๑.ภูมิพล	๑๓,๔๖๒	๑๒,๑๖๒	๙๐	๘,๓๖๒	๘๗	๑๐.๗๗	๑๓.๘๓	๑๓.๐๐	๑๓.๐๐	๑,๓๐๐
๒.สิริกิติ์	๙,๕๑๐	๖,๗๖๐	๗๑	๓,๙๑๐	๕๙	๖.๑๑	๖.๑๐	๑๒.๐๐	๑๒.๐๔	๒,๗๕๐
๓.จุฬารัตน์	๑๖๔	๑๕๖	๙๕	๑๑๙	๙๓	๐.๒๓	๐.๒๖	๐.๐๐	๐.๐๐	๘

๔.อุบลรัตน์	๒,๔๓๑	๒,๓๔๕	๙๖	๑,๗๖๔	๙๕	๐.๕๙	๔.๐๕	๑๔.๕๓	๑๔.๑๖	๘๖
๕.ลำปาง	๑,๙๘๐	๑,๗๖๙	๘๙	๑,๖๖๙	๘๙	๐.๐๐	๑.๓๘	๐.๑๙	๐.๑๙	๒๑๑
๖.สุรินทร์	๑,๙๖๖	๑,๗๓๙	๘๘	๙๐๘	๘๐	๐.๐๐	๐.๘๕	๐.๐๐	๐.๐๐	๒๒๗
๗.ป่าสักชลสิทธิ์	๙๖๐	๙๗๐	๑๐๑	๙๖๗	๑๐๑	๓.๒๑	๓.๒๑	๒.๖๒	๒.๖๒	เพิ่มความจุ
๘.ศรีนครินทร์	๑๗,๗๔๕	๑๕,๙๕๑	๙๐	๕,๖๘๖	๗๖	๖.๒๖	๑๑.๑๖	๑๐.๙๕	๑๐.๙๘	๑,๗๙๔
๙.วีชีราลงกรณ์	๘,๘๖๐	๖,๐๘๗	๖๙	๓,๐๗๕	๕๓	๓.๖๔	๓.๕๘	๙.๑๓	๙.๐๘	๒,๗๗๓
๑๐.ขุนด่านปราการชล	๒๒๔	๒๑๗	๙๗	๒๑๓	๙๗	๐.๐๔	๐.๐๔	๐.๗๗	๐.๕๒	๗
๑๑.รัชชประภา	๕,๖๓๙	๓,๗๘๒	๖๗	๒,๔๓๑	๕๗	๕.๒๔	๖.๔๒	๔.๙๒	๓.๒๗	๑,๘๕๗
๑๒.บางกลาง	๑,๔๕๔	๘๙๑	๖๑	๖๑๕	๕๒	๙.๘๗	๑๕.๖๘	๖.๐๗	๔.๑๒	๕๖๓

๗.๒ อ่างเก็บน้ำขนาดกลาง ๔๓๕ แห่ง มีปริมาณน้ำ ๔,๙๓๗ ล้าน ลบ.ม. (๙๑%) ปริมาณน้ำใช้การ ๔,๕๑๙ ล้าน ลบ.ม. (๙๐%)

๗.๓ แหล่งน้ำในพื้นที่นอกเขตชลประทาน ๑๐๒,๐๙๙ แห่ง มีปริมาณน้ำรวม ๗,๗๒๗ ล้าน ลบ.ม. (๙๑%)

๗.๔ แหล่งน้ำขนาดเล็กนอกเขตชลประทาน ๑๓๘ แห่ง ตรวจวัดโดยกรมทรัพยากรน้ำ เริ่มต้นฤดูแล้ง มีปริมาณน้ำ ๒๖๐.๑๐ ล้าน ลบ.ม. (๙๕%) ปริมาณน้ำปัจจุบัน ๒๔๔.๔๐ ล้าน ลบ.ม. (๙๐%)

ภูมิภาค	จำนวน (แห่ง)	ปริมาณรวม (ล้าน ลบ.ม.)	ปริมาณน้ำ (ล้าน ลบ.ม.)							ปัจจุบัน	
			เดือน						ธ.ค. ๖๕	ม.ค. ๖๕	ร้อยละ
			พ.ค. ๖๕	มิ.ย. ๖๕	ก.ค. ๖๕	ส.ค. ๖๕	ก.ย. ๖๕	ต.ค. ๖๕			
เหนือ	๑๗,๒๔๙	๑,๑๐๓	๕๔๔.๐๒	๖๐๙.๖๙	๕๗๓.๐๖	๗๖๔.๙๖	๗๙๘.๔๐	๙๕๗.๕๕	๙๔๖.๒๘	๙๖	
ตะวันออกเฉียงเหนือ	๕๔,๕๔๗	๓,๕๖๔	๒,๔๗๕.๐๕	๒,๘๐๙.๗๔	๒,๕๔๓.๙๑	๓,๔๕๕.๒๑	๓,๕๐๓.๕๒	๔,๔๔๑.๕๕	๓,๙๓๐.๑๙	๙๑	
กลาง	๑๖,๓๖๗	๑,๑๓๗	๙๖๗.๓๘	๙๔๐.๔๕	๘๖๗.๕๔	๑,๐๙๔.๓๕	๑,๐๘๓.๗๑	๑,๔๖๘.๓๓	๑,๔๙๖.๐๔	๙๔	
ตะวันออกเฉียงใต้	๗,๘๐๔	๖๓๕	๖๑๐.๑๕	๕๘๘.๐๙	๕๓๔.๒๓	๗๗๓.๙๙	๗๔๕.๒๑	๙๖๑.๓๙	๙๙๐.๖๖	๙๙	
ตะวันตก	๒,๕๐๖	๗๑๑	๑๔๐.๕๘	๑๓๖.๓๔	๑๓๒.๐๓	๑๑๖.๔๐	๑๑๔.๘๐	๑๑๗.๒๑	๑๗๓.๕๔	๑๐๐	
ใต้	๓,๖๒๖	๑,๓๑๙	๒๗๘.๖๖	๒๖๖.๕๐	๒๕๐.๓๐	๒๒๖.๓๑	๒๑๙.๑๑	๒๐๗.๕๘	๒๓๕.๖๗	๗๐	
รวม	๑๐๒,๐๙๙.๐๐	๘,๔๗๐	๕,๐๑๕.๘๓	๕,๓๕๐.๘๐	๔,๙๐๑.๐๘	๖,๔๓๑.๒๒	๖,๔๖๔.๗๖	๘,๑๕๓.๖๑	๗,๗๗๒.๓๗	๙๒	

๘. สถานการณ์น้ำในประเทศ ณ วันที่ ๔ - ๗ ธันวาคม ๒๕๖๕ (กรมชลประทาน)

สถานี	แม่น้ำ	อำเภอ	จังหวัด	ระดับตลิ่ง (ม. รทก.)	ระดับน้ำ (ม.รทก.)				แนวโน้ม	เปรียบเทียบกับระดับตลิ่ง
					อาทิตย์	จันทร์	อังคาร	พุธ		
					๔ ธ.ค.	๕ ธ.ค.	๖ ธ.ค.	๗ ธ.ค.		
P.๑	ปิง	เมือง	เชียงใหม่	๓.๗๐	๑.๔๗	๑.๔๔	๑.๔๙	๑.๕๗	เพิ่มขึ้น	- ๒.๑๓
W.๑C	วัง	เมือง	ลำปาง	๕.๒๐	-๐.๕๐	-๐.๓๙	-๐.๓๕	-๐.๓๔	เพิ่มขึ้น	- ๕.๕๔
Y.๑๖	ยม	บางระกำ	พิษณุโลก	๗.๓๐	๓.๒๑	๓.๐๖	๒.๘๐	๒.๔๕	ลดลง	- ๔.๘๕
N.๗A	น่าน	เมือง	พิจิตร	๙.๘๗	๒.๒๔	๒.๓๖	๒.๒๓	๒.๐๗	ลดลง	- ๗.๘๐
C.๒	เจ้าพระยา	เมือง	นครสวรรค์	๒๕.๗๐	๑๘.๙๗	๑๘.๗๙	๑๘.๖๒	๑๘.๔๗	ลดลง	- ๗.๗๓
C.๑๓	เจ้าพระยา	สรรพยา	ชัยนาท	๑๖.๓๔	๘.๓๓	๘.๑๘	๗.๕๙	๗.๒๙	ลดลง	- ๙.๐๕
M.๖A	มูล	สตึก	บุรีรัมย์	๗.๙๕	๓.๕๕	๓.๕๗	๓.๕๗	๓.๕๗	ทรงตัว	- ๔.๓๘
M.๑๙๑	ลำตะคอง	เมือง	นครราชสีมา	๓.๕๐	๑.๑๖	๑.๑๓	๑.๐๔	๑.๑๔	เพิ่มขึ้น	- ๒.๓๖
M.๗	มูล	เมือง	อุบลราชธานี	๗.๐๐	๔.๕๓	๔.๔๖	๔.๓๘	๔.๒๕	ลดลง	- ๒.๗๕
M.๖๙	ลำเซบก	ตระการพืชผล	อุบลราชธานี	๗.๓๐	๕.๕๒	๕.๕๗	๕.๖๑	๕.๖๘	เพิ่มขึ้น	- ๑.๖๒
X.๖๔	คลองท่าแซะ	ท่าแซะ	ชุมพร	๑๗.๑๓	๙.๑๓	๑๐.๒๗	๑๗.๓๗	๑๖.๘๓	ลดลง	- ๐.๓๐
X.๑๔๙	คลองกลาย	นบพิตำ	นครศรีธรรมราช	๓๓.๙๖	๒๘.๖๘	๒๙.๓๐	๒๘.๓๖	๒๘.๑๑	ลดลง	- ๕.๘๕
X.๒๗๔	แม่น้ำโก-ลก	แว้ง	นราธิวาส	๒๓.๕๐	๑๘.๙๖	๑๙.๑๕	๑๘.๘๑	๑๘.๙๐	เพิ่มขึ้น	- ๔.๖๐
X.๓๗A	แม่น้ำตาปี	พระแสง	สุราษฎร์ธานี	๑๑.๗๐	๘.๔๒	๘.๗๕	๙.๑๗	๙.๓๒	เพิ่มขึ้น	- ๒.๓๘

*** ยังไม่ได้รับรายงาน

๙. สถานการณ์น้ำในพื้นที่ลุ่มน้ำโขง ณ วันที่ ๗ ธันวาคม ๒๕๖๕ (คณะกรรมการจัดการแม่น้ำโขง)

สถานี	ระดับ อ้างอิง (ม.รทก.)	ระดับ ตลิ่ง (ม.)	ระดับน้ำ (ม.)					เปรียบเทียบ ระดับ ตลิ่ง (ม.)	ผลต่างของระดับน้ำ (ม.)		แนวโน้ม
			๓ ธ.ค.	๔ ธ.ค.	๕ ธ.ค.	๖ ธ.ค.	๗ ธ.ค.		๓ วัน ย้อนหลัง	๕ วัน ย้อนหลัง	
อ.เชียงแสน จ.เชียงราย	๓๕๗.๑๑๐	๑๒.๘๐	๑.๙๘	๒.๐๙	๒.๐๙	๒.๐๗	๒.๐๐	-๑๐.๘	-๐.๐๙	๐.๐๒	ลดลง
อ.เชียงคาน จ.เลย	๑๙๔.๑๑๘	๑๖.๐๐	๕.๕๒	๕.๓๖	๕.๐๐	๔.๗๐	๔.๗๓	-๑๑.๒๗	-๐.๒๗	-๐.๗๙	เพิ่มขึ้น
อ.เมือง จ.หนองคาย	๑๕๓.๖๔๘	๑๒.๒๐	๒.๔๘	๒.๔๒	๒.๓๐	๒.๐๘	๑.๘๐	-๑๐.๔	-๐.๕๐	-๐.๖๘	ลดลง
อ.เมือง จ.นครพนม	๑๓๒.๖๘๐	๑๒.๐๐	๒.๑๗	๒.๑๐	๒.๐๕	๑.๙๓	๑.๘๕	-๑๐.๑๕	-๐.๒๐	-๐.๓๒	ลดลง
อ.เมือง จ.มุกดาหาร	๑๒๔.๒๑๙	๑๒.๕๐	๒.๓๘	๒.๓๖	๒.๓๒	๒.๒๕	๒.๑๖	-๑๐.๓๔	-๐.๑๖	-๐.๒๒	ลดลง
อ.โขงเจียม จ.อุบลราชธานี	๘๙.๐๓๐	๑๔.๕๐	๓.๔๘	๓.๔๖	๓.๔๒	๓.๓๔	๓.๒๖	-๑๑.๒๔	-๐.๑๖	-๐.๒๒	ลดลง

***ไม่มีสถานการณ์

๑๐. สถานการณ์เตือนภัย Early Warning ณ วันที่ ๗ ธันวาคม ๒๕๖๕ (กรมทรัพยากรน้ำ)

การแจ้งเตือน	สถานี	การแจ้งเตือน	ช่วงเวลา
เตือนสีแดง (อพยพ)	-	-	-
เตือนสีเหลือง (เตือนภัย)	-	-	-
เตือนสีเขียว (เฝ้าระวัง)	-	-	-

*** ไม่มีสถานการณ์

๑๑. พื้นที่ติดตามและเฝ้าระวังสถานการณ์ธรณีพิบัติภัย ณ วันที่ ๗ ธันวาคม ๒๕๖๕ (กรมทรัพยากรธรณี)

เนื่องจากในพื้นที่เสี่ยงภัยดินถล่มมีฝนตกหนักต่อเนื่อง ประกอบกับมีพื้นที่คาดการณ์ปริมาณน้ำฝนที่อาจก่อให้เกิดดินถล่มล่วงหน้า โดยเฉพาะในบริเวณภาคใต้ จังหวัดชุมพร ระนอง สุราษฎร์ธานี นครศรีธรรมราช พัทลุง ตรัง สงขลา ปัตตานี ยะลา นราธิวาส ศูนย์ปฏิบัติการธรณีพิบัติภัยจึงได้ทำการเฝ้าระวังและติดตามสถานการณ์ธรณีพิบัติภัยดินถล่มและน้ำป่าไหลหลากเป็นพิเศษ และจะทำการแจ้งอาสาสมัครเครือข่ายในพื้นที่เสี่ยงภัยต่อไป

๑๒. เหตุการณ์วิกฤตน้ำปัจจุบัน ณ วันที่ ๗ ธันวาคม ๒๕๖๕ [เวลา ๑๕.๐๐ น.(เมื่อวาน) - ๐๘.๐๐ น. (วันนี้)]

ไม่มีสถานการณ์

๑๓. สถานการณ์ภาวะน้ำท่วม และสถานการณ์ฝนแล้ง/ฝนทิ้งช่วง ณ วันที่ ๗ ธันวาคม ๒๕๖๕ (ปก.)

สถานการณ์อุทกภัย

๑.๑ อุทกภัยภาคใต้

สถานการณ์จากหย่อมความกดอากาศต่ำกำลังแรงปกคลุมทะเลอันดามันตอนล่าง ในขณะที่ร่องมรสุมยังคงพาดผ่านภาคใต้ตอนล่าง ประกอบกับมรสุมตะวันออกเฉียงเหนือกำลังปานกลาง และลมตะวันออกเฉียงใต้พัดปกคลุมอ่าวไทย และภาคใต้ ทำให้ภาคใต้มีฝนตกหนักถึงหนักมากบางแห่ง ส่งผลให้เกิดน้ำท่วมฉับพลัน น้ำป่าไหลหลาก และน้ำล้นตลิ่งในพื้นที่ตั้งแต่วันที่ ๓ - ๗ ธ.ค. ๖๕ จำนวนทั้งสิ้น ๖ จังหวัด (ประจวบคีรีขันธ์ ชุมพร ระนอง นครศรีธรรมราช สุราษฎร์ธานี พัทลุง) ๒๕ อำเภอ ๑๑๐ ตำบล ๖๙๑ หมู่บ้าน บ้านเรือนประชาชนได้รับผลกระทบ ๓๑,๓๕๕ ครัวเรือน ปัจจุบันยังคงมีสถานการณ์ ๓ จังหวัด ๑๐ อำเภอ ๓๖ ตำบล ๒๒๙ หมู่บ้าน บ้านเรือนประชาชนได้รับผลกระทบ ๙,๖๕๒ ครัวเรือน

๑.๒ อุทกภัย

สถานการณ์จากมรสุมตะวันตกเฉียงใต้พัดปกคลุมทะเลอันดามัน ประเทศไทย และอ่าวไทย ทำให้มีฝนตกหนักถึงหนักมากก็มีลมแรง บริเวณภาคเหนือ ภาคตะวันออกเฉียงเหนือ ภาคกลาง ภาคตะวันออก ภาคใต้ และอ่าวไทยรวมถึงมีการระบายน้ำจากเขื่อนลงแม่น้ำสายหลัก และลำน้ำสาขา ซึ่งส่งผลให้เกิดน้ำท่วมฉับพลัน น้ำป่าไหลหลากน้ำล้นตลิ่งและน้ำท่วมขังตั้งแต่วันที่ ๒๘ ก.ย. ๖๕ ถึงปัจจุบัน จำนวนทั้งสิ้น ๕๙ จังหวัด และปัจจุบันยังคงมีสถานการณ์ ๑ จังหวัด ๒ อำเภอ ๒ ตำบล ๔ หมู่บ้าน

๑๔. ลักษณะอากาศ ๗ วันข้างหน้า (ระหว่างวันที่ ๖ - ๑๒ ธันวาคม ๒๕๖๕)

ในช่วงวันที่ ๖ - ๑๐ ธันวาคม ๒๕๖๕ บริเวณความกดอากาศสูงหรือมวลอากาศเย็นกำลังปานกลางจากประเทศจีนยังคงปกคลุมประเทศไทยตอนบนและทะเลจีนใต้ ในขณะที่ลมตะวันออกเฉียงใต้ในระดับบนพัดปกคลุมประเทศไทยตอนบน ลักษณะเช่นนี้ทำให้ภาคเหนือและภาคตะวันออกเฉียงเหนือตอนบนยังคงมีอากาศเย็นในตอนเช้า และอุณหภูมิจะสูงขึ้น ๑- ๒ องศาเซลเซียส กับมีหมอกในตอนเช้าและมีฝนเล็กน้อยบางแห่ง

ส่วนในช่วงวันที่ ๑๑ - ๑๒ ธันวาคม ๒๕๖๕ บริเวณความกดอากาศสูงหรือมวลอากาศเย็นกำลังปานกลางอีกระลอกหนึ่งแผ่ลงมาปกคลุมประเทศไทยตอนบนและทะเลจีนใต้ ในขณะที่ลมตะวันออกเฉียงใต้ในระดับบนยังคงพัดปกคลุมประเทศไทยตอนบน ลักษณะเช่นนี้ทำให้ประเทศไทยตอนบนจะมีอุณหภูมิลดลงกับมีลมแรง และมีฝนเล็กน้อยบางแห่ง โดยบริเวณภาคตะวันออกเฉียงเหนือ อุณหภูมิจะลดลง ๑ - ๓ องศาเซลเซียส ส่วนภาคเหนือ ภาคกลาง และภาคตะวันออกเฉียงเหนือ อุณหภูมิจะลดลง ๑ - ๒ องศาเซลเซียส สำหรับร่องมรสุมพาดผ่านภาคใต้ตอนล่าง ประกอบกับมรสุมตะวันออกเฉียงเหนือกำลังปานกลางและลมตะวันออกเฉียงใต้พัดปกคลุมอ่าวไทยและภาคใต้ตลอดช่วง

ในขณะที่ในช่วงวันที่ ๘ - ๑๑ ธ.ค. ๖๕ หย่อมความกดอากาศต่ำที่ปกคลุมบริเวณทะเลจีนใต้ตอนล่างจะเคลื่อนผ่านประเทศมาเลเซียลงสู่ทะเลอันดามันตอนล่างและช่องแคบมะละกา ทำให้ภาคใต้ยังคงมีฝนตกหนักถึงหนักมากบางแห่ง ส่วนคลื่นลมบริเวณอ่าวไทยตอนล่างจะมีกำลังแรงขึ้น โดยมีคลื่นสูงประมาณ ๒ เมตร บริเวณที่มีฝนฟ้าคะนองคลื่นสูงมากกว่า ๒ เมตร ในช่วงวันที่ ๙ - ๑๑ ธ.ค. ๖๕

๑๕. ความช่วยเหลือภัยแล้งสะสมของกรมทรัพยากรน้ำ

ความช่วยเหลือในพื้นที่ประสบปัญหาอุทกภัย ตั้งแต่วันที่ ๑ สิงหาคม ๒๕๖๕ - ๖ ธันวาคม ๒๕๖๕

หน่วยงาน	จังหวัด	ปริมาณการ สูบน้ำ (ลบ.ม.)	ปริมาณการ แจกจ่ายน้ำ สะอาด (ลิตร)	น้ำดื่ม บรรจุ ขวด (ขวด)	ประโยชน์ที่ได้รับ		
					อุปโภค-บริโภค		พื้นที่เกษตร (ไร่)
					ครัวเรือน	ประชากร	
สท.๑	กำแพงเพชร	-	-	๖๐๐	๑๕๐	๖๐๐	-
	ลำปาง	๑,๗๙๒,๐๐๐	๑๘,๐๐๐	๓,๖๐๐	๒๙๕	๑,๒๕๕	-
	แม่ฮ่องสอน	-	-	๑,๓๒๐	๒๕๕	๑,๐๗๐	-
	เชียงใหม่	-	-	๑,๘๐๐	-	-	-
	เชียงราย	-	๓๖,๐๐๐	๑,๘๐๐	๑๓๐	๖๕๐	-
สท.๒	กรุงเทพมหานคร	๙,๖๓๙,๐๐๐	-	-	-	-	-
	ปทุมธานี	๑๓,๒๐๔,๘๐๐	-	-	๗,๗๕๐	๑๖,๒๐๐	-
	สมุทรปราการ	๖๑๐,๔๐๐	-	-	-	-	-
	นนทบุรี	๓๙๐,๔๒๐	-	-	๕๐๐	๑,๕๐๐	-
	นครสวรรค์	๑,๗๔๒,๓๔๐	-	-	๑,๐๐๐	๑๑,๐๐๐	๕๑๐
	สิงห์บุรี	๒,๒๒๘,๕๘๐	-	-	๑๔๐	๒๕๐	-
	สระบุรี	๙๗๒,๐๐๐	-	-	๓,๙๙๓	๗,๘๘๘	-
	อุทัยธานี	๑๒๙,๖๐๐	-	-	-	-	-
	ชัยนาท	๒๒๖,๔๔๐	-	-	-	-	-
	อ่างทอง	๑๔๒,๖๒๐	-	-	-	-	-
สท.๓	อุดรธานี	๑,๓๙๓,๕๐๐	-	-	๒,๑๕๙	๕,๕๓๑	๑๘๐
	เลย	๔๐๐,๐๐๐	-	-	๑๐,๓๖๔	๒๑,๓๔๓	-
สท.๔	มหาสารคาม	๓๓๖,๔๐๐	-	-	๕๓๕	๑,๘๒๙	-
	ขอนแก่น	๔,๘๐๐,๘๐๐	-	-	๖,๒๖๕	๑๔,๕๕๕	-
สท.๕	นครราชสีมา	๑,๑๓๓,๑๖๐	-	๖๐๐	๖๐	๒๐๐	-
สท.๖	ปราจีนบุรี	๒,๑๑๒,๖๓๔	-	-	๓๕๘	๑,๗๓๐	๘๐๐
	ระยอง	๖๖๗,๒๐๐	-	-	๒,๐๐๐	๘,๐๐๐	๓๐
สท.๗	ราชบุรี	๑,๙๒๓,๘๔๐	-	-	๔๒๓	๑,๑๘๑	๑,๓๕๔

	นครปฐม	๑,๘๖๓,๐๐๐	-	-	๒,๙๙๓	๗,๘๙๐	๓,๐๗๐
	สุพรรณบุรี	๖,๗๒๓,๗๔๐	-	-	๕,๒๐๕	๑๕,๔๘๘	๒๕,๗๕๐
สท.๘	สงขลา	๓๖,๑๒๖	-	-	๘๖๐	๒,๔๗๖	๒๐๐
	พัทลุง	๓,๒๔๐	-	-	๖๖๒	๑,๔๓๙	-
สท.๙	อุตรดิตถ์	-	-	๕๐๐	-	-	-
	น่าน	-	-	๒,๐๐๐	-	-	-
	แพร่	-	-	๕๐๐	๖๑	๒๔๔	-
	พิษณุโลก	๑,๒๓๕,๕๐๔	-	๕๐๐	๑,๓๓๑	๕,๑๔๐	๒,๒๐๐
	สุโขทัย	๔๔,๑๖๐	-	-	๕๑๓	๑,๖๓๐	-
สท.๑๑	อุบลราชธานี	๓,๐๑๘,๒๕๐	-	๒๗๖	๖๙๖	๓,๖๓๕	๕๐
	๓๓ จังหวัด	๕๖,๗๗๙,๗๕๔	๕๔,๐๐๐	๑๓,๔๙๖	๔๘,๖๙๘	๑๓๒,๗๒๔	๓๔,๑๔๔

จึงเรียนมาเพื่อโปรดทราบ

นายภาดล ถาวรฤชรัตน์
อธิบดีกรมทรัพยากรน้ำ
ประธานคณะกรรมการศูนย์ปฏิบัติการ
ทรัพยากรธรรมชาติและสิ่งแวดล้อม (ด้านทรัพยากรน้ำ)