



รายงานการเฝ้าระวังติดตามสถานการณ์น้ำ ๒๔ ชั่วโมง

ศูนย์ป้องกันวิกฤติน้ำ กรมทรัพยากรน้ำ กระทรวงทรัพยากรธรรมชาติและสิ่งแวดล้อม
โทรศัพท์ ๐ ๒๒๔๘ ๖๖๓๑ โทรสาร ๐ ๒๒๔๘ ๖๖๒๙ <http://www.dwr.go.th>

รายงานฉบับที่ ๘๙๐/๒๕๖๐

เวลา ๐๘.๐๐ น.

วันที่ ๒๘ มีนาคม ๒๕๖๐

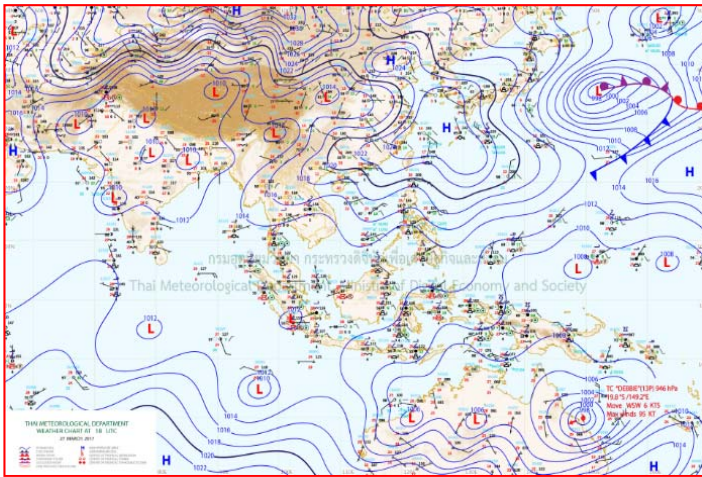
เรื่อง รายงานการเฝ้าระวังติดตามสถานการณ์น้ำ ๒๔ ชั่วโมง

เรียน รมว.ทส. เลขานุการ รมว.ทส. ปกท.ทส. รอง ปกท.ทส. อทน. รอง อทน. และหน่วยงานที่เกี่ยวข้อง

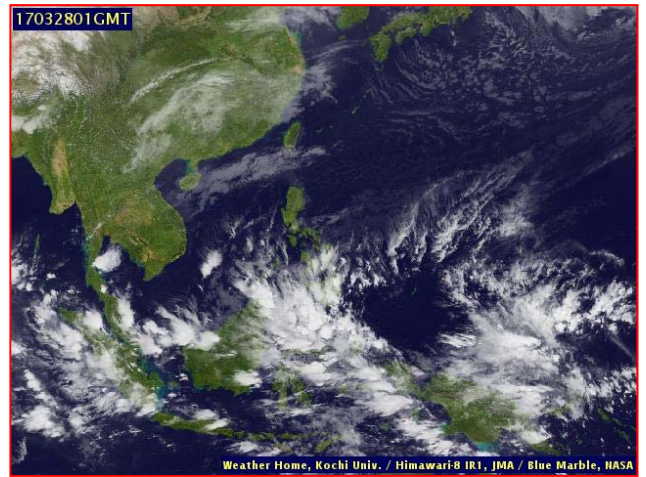
กรมทรัพยากรน้ำขอรายงานการเฝ้าระวังและติดตามสถานการณ์น้ำ ประจำวันที่ ๒๘ มีนาคม ๒๕๖๐ ดังนี้

๑. สภาวะอากาศ ณ เวลา ๐๖.๐๐ น. (ที่มา: กรมอุตุนิยมวิทยา)

พยากรณ์อากาศ ๒๔ ชั่วโมงข้างหน้า บริเวณภาคเหนือ ภาคตะวันออกเฉียงเหนือตอนล่าง ภาคตะวันออก และภาคกลาง รวมทั้งกรุงเทพมหานครและปริมณฑล มีปริมาณฝนลดลง ส่วนภาคใต้จะมีฝนฟ้าคะนองเพิ่มขึ้นและมีฝนตกหนักบางแห่ง ในช่วงวันที่ ๒๘-๒๙ มี.ค.๒๕๖๐

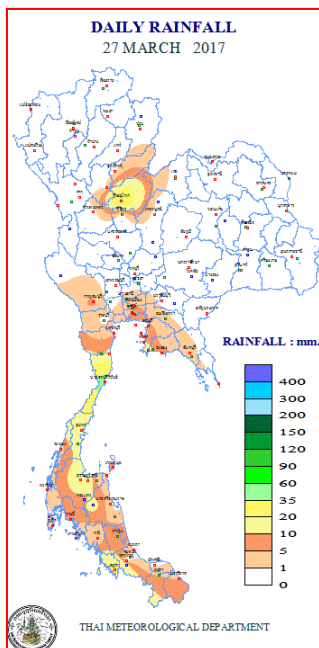


แผนที่อากาศ วันที่ ๒๘ มี.ค. ๒๕๖๐ เวลา ๐๑.๐๐ น.



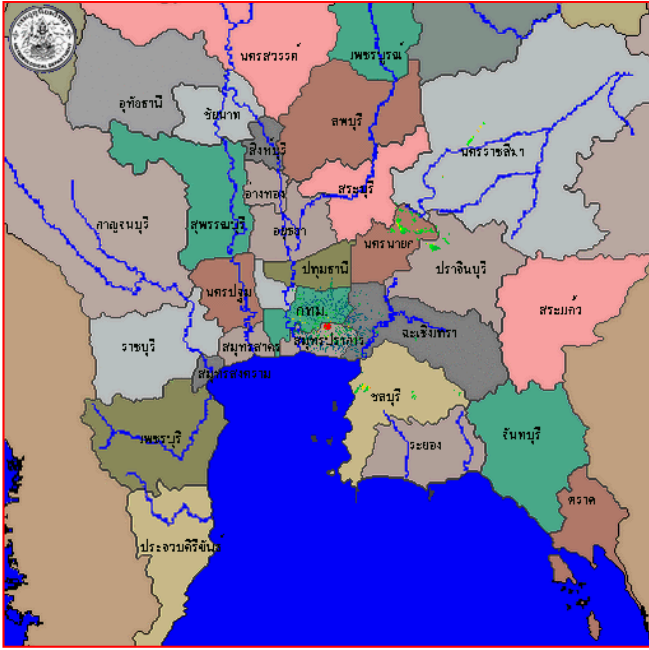
ภาพถ่ายจากดาวเทียม วันที่ ๒๘ มี.ค. ๒๕๖๐ เวลา ๐๗.๐๐ น.

๒. ปริมาณฝนสะสม ณ เวลา ๐๗.๐๐ น. (เมื่อวาน) - ๐๗.๐๐ น. (วันนี้) (ที่มา: กรมอุตุนิยมวิทยา)

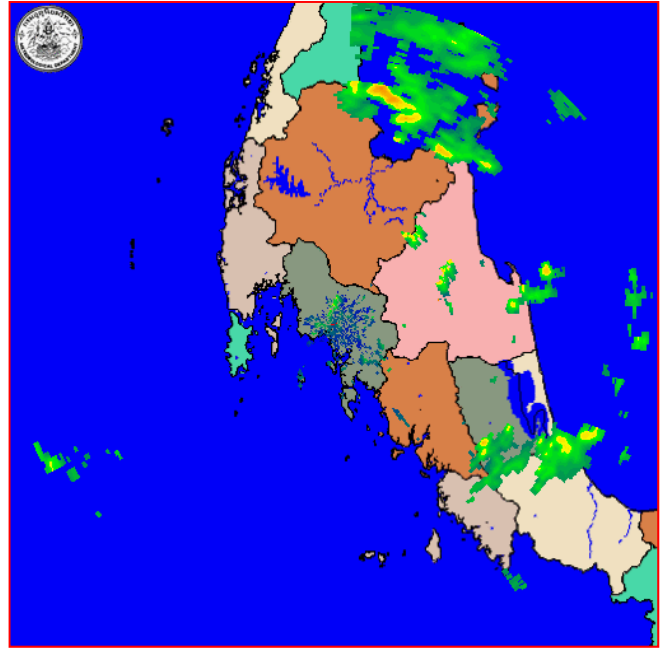


จุดตรวจวัด	ปริมาณฝน (มม.)
จ.ประจวบคีรีขันธ์	๔๓.๗
จ.พิษณุโลก	๔๐.๓
จ.สตูล	๒๖.๘
จ.สุราษฎร์ธานี	๒๐.๐
จ.เชียงใหม่ (ดอยอ่างขาง)	๑๘.๗
จ.ชุมพร (สวี สกษ.)	๑๘.๒
จ.ชลบุรี (สัตหีบ)	๑๘.๑

๓. เรดาร์ตรวจอากาศ ณ วันที่ ๒๘ มีนาคม ๒๕๖๐ (ที่มา: กรมอุตุนิยมวิทยา)



สถานีสุวรรณภูมิ เวลา ๐๘.๓๐ น.



สถานีกระบี่ เวลา ๐๙.๓๐ น.

จากเรดาร์ตรวจอากาศ จะพบว่ามียุ่กลุ่มเมฆฝนกระจายบริเวณภาคภาคใต้

๔. สถานการณ์น้ำในอ่างเก็บน้ำขนาดใหญ่ ณ วันที่ ๒๗ มีนาคม ๒๕๖๐ (ที่มา: กรมชลประทาน)

สภาพน้ำในอ่างเก็บน้ำขนาดใหญ่ปริมาณน้ำในอ่างฯ ๔๑,๕๖๗ ล้าน ลบ.ม. คิดเป็นร้อยละ ๕๙ (ปริมาณน้ำใช้การได้ ๑๘,๐๔๑ ล้านลบ.ม. คิดเป็นร้อยละ ๓๘) ปริมาณน้ำในอ่างฯ เทียบกับปี ๒๕๕๙ (๓๔,๗๘๑ ล้าน ลบ.ม. คิดเป็นร้อยละ ๔๙) มากกว่าปี ๒๕๕๙ จำนวน ๖,๗๘๖ ล้าน ลบ.ม. ปริมาณน้ำไหลลงอ่างฯ จำนวน ๑๙.๕๙ ล้าน ลบ.ม. ปริมาณน้ำระบายจำนวน ๑๐๒.๘๓ ล้าน ลบ.ม. สามารถรับน้ำได้อีก ๒๙,๑๙๐ ล้าน ลบ.ม. ในช่วงฤดูแล้งตั้งแต่วันที่ ๑ พฤศจิกายน ๒๕๕๙ ถึงปัจจุบัน ปริมาณน้ำไหลลงอ่างฯ สะสม จำนวน ๖,๗๒๑ ล้าน ลบ.ม. ปริมาณน้ำระบายสะสม จำนวน ๑๒,๐๖๐ ล้าน ลบ.ม.

อ่างเก็บน้ำ	ปริมาณน้ำในอ่าง		ปริมาณน้ำใช้การได้		ปริมาณน้ำไหลลงอ่าง		ปริมาณน้ำระบาย		ปริมาณน้ำรับได้อีก (ล้าน ม. ^๓) (ความจุที่ รนส.- ปริมาณน้ำปัจจุบัน)
	ปริมาณ (ล้าน ม. ^๓)	% น้ำเก็บกัก	ปริมาณ (ล้าน ม. ^๓)	% น้ำใช้การ	วันนี้ (ล้าน ม. ^๓)	เมื่อวาน (ล้าน ม. ^๓)	วันนี้ (ล้าน ม. ^๓)	เมื่อวาน (ล้าน ม. ^๓)	
๑.ภูมิพล	๖,๑๐๐	๔๕	๒,๓๐๐	๒๔	๐.๐๐	๐.๐๐	๑๑.๐๐	๑๑.๐๐	๗,๓๖๒
๒.สิริกิติ์	๕,๓๔๓	๕๖	๒,๔๙๓	๓๗	๑.๕๖	๑.๕๒	๒๒.๑๓	๒๒.๑๔	๕,๒๙๗
๓.จุฬารัตน์	๘๐	๔๙	๔๓	๓๔	๐.๐๓	๐.๐๙	๐.๓๐	๐.๓๑	๑๒๗
๔.อุบลรัตน์	๑,๓๒๐	๕๔	๗๓๙	๔๐	๓.๗๘	๑.๑๐	๕.๐๐	๕.๐๐	๑,๑๑๑
๕.ลำปาว	๖๗๑	๓๔	๕๗๑	๓๐	๐.๐๐	๑.๑๕	๔.๔๐	๔.๕๕	๑,๗๗๙
๖.สิรินธร	๑,๒๐๖	๖๑	๓๗๕	๓๓	๐.๐๐	๒.๘๖	๐.๐๐	๐.๐๐	๗๖๐
๗.ป่าสักชลสิทธิ์	๔๐๐	๔๒	๔๙๗	๔๒	๐.๑๘	๒.๔๓	๕.๑๙	๕.๒๑	๕๖๐
๘.ศรีนครินทร์	๑๓,๐๒๙	๗๓	๒,๗๖๔	๓๗	๒.๓๗	๐.๙๙	๙.๐๓	๘.๙๘	๕,๘๒๑
๙.วชิราลงกรณ	๔,๗๒๘	๕๓	๑,๗๑๖	๒๙	๐.๐๐	๐.๘๒	๑๓.๐๖	๑๓.๑๑	๖,๒๗๒
๑๐.ขุนด่านปราการชล	๑๐๐	๔๕	๙๖	๔๔	๐.๒๐	๐.๐๐	๑.๔๔	๑.๔๔	๑๒๖
๑๑.รัชชประภา	๔,๗๑๙	๘๔	๓,๓๖๘	๗๙	๓.๖๖	๔.๑๘	๑๑.๑๗	๑๘.๒๔	๑,๙๐๑
๑๒.บางบาล	๑,๐๓๗	๗๑	๗๖๑	๖๕	๒.๗๓	๐.๙๙	๓.๐๑	๓.๐๙	๖๓๗

๕. สถานการณ์น้ำในประเทศ ณ วันที่ ๒๔ - ๒๕ มีนาคม ๒๕๖๐ (ที่มา: กรมชลประทาน)

สถานี	แม่น้ำ	อำเภอ	จังหวัด	ระดับตลิ่ง (ม.รทก.)	ระดับน้ำ (ม.รทก.)					แนวโน้ม
					ศุกร์	เสาร์	อาทิตย์	จันทร์	อังคาร	
					๒๔ มี.ค.	๒๕ มี.ค.	๒๖ มี.ค.	๒๗ มี.ค.	๒๘ มี.ค.	
P.๑	ปิง	เมือง	เชียงใหม่	๓.๗๐	๑.๑๕	๑.๔๓	๑.๔๒	๑.๔๙	๑.๔๕	ลดลง
W.๑C	วัง	เมือง	ลำปาง	๕.๒๐	-๐.๐๓	-๐.๐๕	-๐.๑๓	-๐.๐๔	-๐.๒๘	ลดลง
Y.๑๖	ยม	บางระกำ	พิษณุโลก	๑.๕๔	๐.๓๔	๐.๓๔	๐.๓๓	๐.๓๒	๐.๓๗	เพิ่มขึ้น
N.๗A	น่าน	เมือง	พิจิตร	๑๐.๗๘	๓.๐๐	๒.๙๖	๒.๙๑	๒.๘๖	๓.๐๓	เพิ่มขึ้น
C.๑๓	เจ้าพระยา	สรรพยา	ชัยนาท	๑๖.๓๔	๑๔.๙๓	๑๔.๙๑	๑๔.๘๓	๑๔.๗๖	๑๔.๖๘	ลดลง
M.๖A	มูล	สตึก	บุรีรัมย์	๖.๐๐	๐.๕๒	๐.๕๓	๐.๕๓	๐.๕๓	๐.๕๒	ลดลง
M.๗	มูล	เมือง	อุบลราชธานี	๗.๐๐	๒.๐๐	๒.๐๐	๒.๐๑	๒.๐๒	๒.๐๒	ทรงตัว
M.๑๙๑	ลำตะคอง	เมือง	นครราชสีมา	๓.๐๐	๐.๗๔	๐.๗๔	๐.๖๔	๑.๐๐	๐.๗๑	ลดลง
M.๑๕๙	ลำชี	จอมพระ	สุรินทร์	๑๑.๓๐	๒.๐๘	๒.๐๘	๒.๐๘	๒.๐๙	๒.๐๙	ทรงตัว
M.๙๕	ลำเสียวใหญ่	สุวรรณภูมิ	ร้อยเอ็ด	๓.๒๐	๑.๔๐	๑.๔๐	๑.๔๐	๑.๓๗	๑.๓๖	ลดลง
X.๖๔	คลองท่าแซะ	ท่าแซะ	ชุมพร	๑๗.๑๓	๗.๗๘	๗.๗๗	๗.๗๗	๗.๗๗	๘.๕๔	เพิ่มขึ้น
X.๑๔๙	คลองกลาย	นบพิตำ	นครศรีธรรมราช	๓๓.๙๖	๒๙.๑๐	๒๙.๐๘	๒๙.๐๗	๒๙.๐๕	๒๙.๐๙	เพิ่มขึ้น
X.๒๗๔	แม่น้ำโก-ลก	แว้ง	นราธิวาส	๒๒.๔๐	***	***	***	***	***	***
X.๓๗A	แม่น้ำตาปี	พระแสง	สุราษฎร์ธานี	๑๐.๗๖	***	***	***	***	***	***

*** ยังไม่ได้รับรายงาน

สถานการณ์น้ำในพื้นที่ลุ่มน้ำโขง ณ วันที่ ๒๗ มีนาคม ๒๕๖๐ (ที่มา:MRC: Mekong River Commission)

สถานี	ระดับตลิ่ง(เมตร)	ระดับน้ำ (เมตร)	ต่ำกว่าระดับตลิ่ง (เมตร)	แนวโน้ม
อ.เชียงแสน จ.เชียงราย	๑๒.๘๐	๓.๓๙	๙.๔๑	เพิ่มขึ้น
อ.เชียงคาน จ.เลย	๑๖.๐๐	๖.๑๘	๙.๘๒	ทรงตัว
อ.เมือง จ.หนองคาย	๑๒.๒๐	๓.๑๑	๙.๐๙	ทรงตัว
อ.เมือง จ.นครพนม	๑๒.๕๐	๒.๕๐	๑๐.๐๐	ทรงตัว
อ.เมือง จ.มุกดาหาร	๑๒.๐๐	๒.๗๕	๙.๒๕	ทรงตัว
อ.โขงเจียม จ.อุบลราชธานี	๑๔.๕๐	๓.๐๓	๑๑.๔๗	ทรงตัว

๖. สถานการณ์เตือนภัย Early Warning ณ วันที่ ๒๘ มีนาคม ๒๕๖๐ (ที่มา: สำนักวิจัย พัฒนาและอุทกวิทยา กรมทรัพยากรน้ำ)

[เวลา ๑๕.๐๐ น.(เมื่อวาน) - ๐๘.๐๐ น. (วันนี้)]

การแจ้งเตือน	สถานี	การแจ้งเตือน
เตือนสีแดง (อพยพ)	-	-
เตือนสีเหลือง (เตือนภัย)	-	-
เตือนสีเขียว (เฝ้าระวัง)	-	-

*ได้รับข้อมูลจากทาง Social Media โดยโปรแกรม Line ศูนย์อุทกภัย ทน.

๗. สถานการณ์ธรณีพิบัติ ณ วันที่ ๒๘ มีนาคม ๒๕๖๐ (ที่มา : กรมทรัพยากรธรณี)

ไม่มีสถานการณ์ธรณีพิบัติ

๘. เหตุการณ์วิกฤตน้ำปัจจุบัน ณ วันที่ ๒๘ มีนาคม ๒๕๖๐ [เวลา ๑๕.๐๐ น.(เมื่อวาน) - ๐๘.๐๐ น. (วันนี้)]

ไม่มีเหตุการณ์วิกฤตน้ำ

๙. สถานการณ์อุทกภัย ณ วันที่ ๒๘ มีนาคม ๒๕๖๐ (ที่มา : กรมป้องกันและบรรเทาสาธารณภัย)

สถานการณ์อุทกภัย วาตภัย และน้ำป่าไหลหลาก ในพื้นที่จังหวัดภาคใต้ และจังหวัดประจวบคีรีขันธ์ โดยแบ่งเป็น ๒ ห้วง ได้แก่ ห้วงที่ ๑ ระหว่างวันที่ ๑ - ๒๖ ธ.ค. ๕๙ และห้วงที่ ๒ ตั้งแต่วันที่ ๑ ม.ค. ๖๐ - ปัจจุบัน

สถานการณ์โดยรวม ตั้งแต่วันที่ ๑ ธันวาคม ๒๕๕๙ - ปัจจุบัน

- จังหวัดที่ได้รับผลกระทบ จำนวน ๑๒ จังหวัด (นครศรีธรรมราช สุราษฎร์ธานี นราธิวาส ยะลา พัทลุง สงขลา ปัตตานี ตรัง กระบี่ ระนอง ชุมพร ประจวบคีรีขันธ์) ๑๒๙ อำเภอ ๘๓๕ ตำบล ๖,๓๐๗ หมู่บ้าน ๕๘๗,๕๔๔ ครัวเรือน ๑,๘๑๕,๖๑๘ คน เสียชีวิต ๙๙ ราย (จ.นครศรีธรรมราช ๒๙ ราย สุราษฎร์ธานี ๑๕ ราย พัทลุง ๑๓ ราย สงขลา ๑๒ ราย ประจวบคีรีขันธ์ ๕ ราย ปัตตานี ๑๑ ราย นราธิวาส ๓ ราย กระบี่ ๒ ราย ชุมพร ๔ ราย ตรัง ๓ ราย ยะลา ๒ ราย)

- ความเสียหายด้านสิ่งสาธารณประโยชน์ ประกอบด้วย ถนน ๔,๓๑๔ จุด คอสะพาน ๓๔๘ แห่ง ท่อระบายน้ำ ๒๗๐ แห่ง ฝาย ๑๒๖ แห่ง อ่างเก็บน้ำ ๒ แห่ง ประตูระบายน้ำ ๑ แห่ง แนวกันคลื่น ๑ แห่ง สถานีราชการ ๒๕ แห่ง โรงเรียน ๒,๓๓๖ แห่ง วัด ๗๘๘ แห่ง มัสยิด ๑๐๓ แห่ง โบสถ์คริสต์ ๕ แห่ง โบราณสถาน ๑๓ แห่ง

- ปัจจุบันสถานการณ์คลี่คลายแล้วทุกจังหวัดอยู่ระหว่างฟื้นฟู

๑๐. การเตรียมความพร้อมรับมือสถานการณ์ภัยแล้ง (กรมทรัพยากรน้ำ)

การช่วยเหลือพื้นที่ประสบปัญหาภัยแล้งโดยกรมทรัพยากรน้ำ ระหว่างวันที่ ๑ ตุลาคม ๒๕๕๙ - วันที่ ๒๗ มีนาคม ๒๕๖๐ โดยสูบน้ำจากแหล่งน้ำธรรมชาติไปเติมในแหล่งน้ำสำหรับอุปโภคบริโภค จำนวน ๑๕ จังหวัด ๔๘ จุด ปริมาณการสูบน้ำ ๘,๗๔๑,๓๗๐ ลบ.ม. และปริมาณแจกจ่ายน้ำ ๔๐๙,๔๙๗ ลิตร มีประชากรได้รับประโยชน์ ๓๕,๖๙๓ ครัวเรือน ๑๓๗,๗๓๔ คน

หน่วยดำเนินงาน	จังหวัด	จุดดำเนินการ (แห่ง)	ปริมาณสูบน้ำ (ลบ.ม.)	ปริมาณแจกจ่ายน้ำ	ประโยชน์ที่ได้รับ	
					ครัวเรือน	ประชากร
สทภ.๒	สระบุรี	๒	๒๙๘,๐๘๐	๑๖๒,๐๐๐	๓,๑๒๕	๑๐,๒๖๓
	นครสวรรค์	๒	๑,๐๘๘,๐๐๐	-	๔๐๐	๑,๒๐๐
	อุทัยธานี	๑	๒๔๓,๐๐๐	-	๑๕๐	๖๐๐
สทภ.๓	อุดรธานี	๔	๓๔๔,๙๐๐	-	๑,๔๐๑	๕,๘๖๙
	นครพนม	๑	๗๘,๗๕๐	-	๓๓๐	๑,๕๐๐
	สกลนคร	๑	๒๓๓,๒๘๐	-	๗๒๒	๒,๕๘๓
สทภ.๔	ขอนแก่น	๑๑	๘๐๓,๓๔๐	-	๕,๒๔๑	๑๗,๕๐๔
	ชัยภูมิ	๑	๔๕,๐๐๐	-	๑๖๓	๗๔๑
สทภ.๕	นครราชสีมา	๙	๕๙๙,๘๘๐	-	๑,๖๖๘	๖,๔๗๕
	บุรีรัมย์	๒	๔๕๒,๓๐๐	-	๑,๐๐๐	๔,๕๔๖
สทภ.๖	สระแก้ว	๙	๒,๐๘๓,๕๖๐	-	๑๕,๗๐๔	๖๐,๙๓๑
	ปราจีนบุรี	๕	๑,๒๘๒,๕๖๐	-	๓,๒๖๕	๑๐,๓๐๖
	นครนายก	๑	๘๙,๖๐๐	-	๒๑๖	๘๐๓
สทภ.๗	ราชบุรี	๒	๗๔๔,๑๒๐	-	๑๖๐	๖๔๐
สทภ.๙	แพร่	๑	๒๗๓,๐๐๐	-	๕๘	๒๓๒
	อุดรดิตถ์	๐	-	๒๔๗,๔๙๗	๗๐๙	๔,๘๗๖
สทภ.๑๑	อำนาจเจริญ	๑	๓๔,๐๐๐	-	๒๒๐	๑,๐๑๐
	ยโสธร	๑	๒๔,๐๐๐	-	๘๒๗	๓,๒๒๐
	อุบลราชธานี	๑	๒๔,๐๐๐	-	๓๓๔	๑,๔๓๕
รวม	๑๙ จังหวัด	๕๕	๘,๗๔๑,๓๗๐	๔๐๙,๔๙๗	๓๕,๖๙๓	๑๓๗,๗๓๔

๑๑. การคาดหมายลักษณะอากาศ ๗ วันข้างหน้า (ระหว่างวันที่ ๒๘ มีนาคม - ๒ เมษายน ๒๕๖๐)

ในช่วงวันที่ ๒๘-๓๐ มี.ค. ประเทศไทยตอนบนมีฝนฟ้าคะนองลดลง และอุณหภูมิจะสูงขึ้น ส่วนภาคใต้ยังคงมีฝนตกหนัก บางแห่ง ส่วนในช่วงวันที่ ๓๑ มี.ค. - ๒ เม.ย. ประเทศไทยตอนบนรวมทั้งกรุงเทพมหานครและปริมณฑลจะมีฝนเพิ่มขึ้น โดยเริ่มจากภาคตะวันออกเฉียงเหนือและภาคตะวันออกก่อนขอควรระวัง ในช่วงวันที่ ๒๗-๒๘ มี.ค. ประชาชนที่อาศัยในบริเวณภาคใต้ระวังอันตรายจากฝนหนักไว้ด้วย

จึงเรียนมาเพื่อโปรดทราบ

นายวรศาสตร์ อภัยพงษ์
อธิบดีกรมทรัพยากรน้ำ