



**รายงานการเฝ้าระวังติดตามสถานการณ์น้ำและความช่วยเหลือ  
ศูนย์ปฏิบัติการทรัพยากรธรรมชาติและสิ่งแวดล้อม (ด้านทรัพยากรน้ำ)  
กระทรวงทรัพยากรธรรมชาติและสิ่งแวดล้อม**

กองวิเคราะห์และประเมินสถานการณ์น้ำ กรมทรัพยากรน้ำ

โทรศัพท์ ๐ ๒๒๗๑ ๖๐๐๐ ต่อ ๖๔๔๕ โทรสาร ๐ ๒๒๗๘ ๖๖๒๙ www.dwr.go.th IDLine: mekhalawoc Email: mekhala@dwr.mail.go.th

ศูนย์เทคโนโลยีสารสนเทศทรัพยากรน้ำบาดาล กรมทรัพยากรน้ำบาดาล

โทรศัพท์ ๐ ๒๖๖๖ ๗๐๘๐ โทรสาร ๐ ๒๖๖๖ ๗๑๐๐ www.dgr.go.th Email: itcenter@dgr.mail.go.th

สำนักงานนโยบายและแผนทรัพยากรธรรมชาติและสิ่งแวดล้อม

โทรศัพท์ ๐ ๒๒๖๕๖๕๐๐ www.onep.go.th Email: [webmaster@onep.go.th](mailto:webmaster@onep.go.th)

กรมทรัพยากรธรณี

โทรศัพท์ ๐ ๒๖๒๑๕๕๐๐ www.dmr.go.th Email: [webmaster@dmr.mail.go.th](mailto:webmaster@dmr.mail.go.th)

รายงานฉบับที่ ๖๘๒/๒๕๖๕

เวลา ๑๕.๐๐ น.

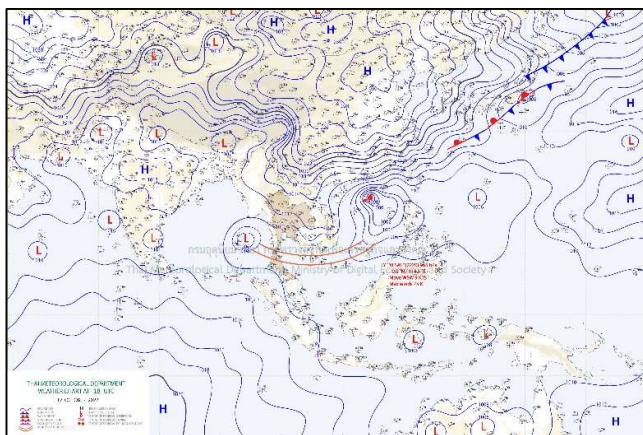
วันที่ ๘ ธันวาคม ๒๕๖๕

เรียน รมว.ทส. เลขานุการ รมว.ทส. ที่ปรึกษา รมว.ทส. ปกท.ทส. รอง ปกท.ทส. อทน. อทบ. และหน่วยงานที่เกี่ยวข้อง

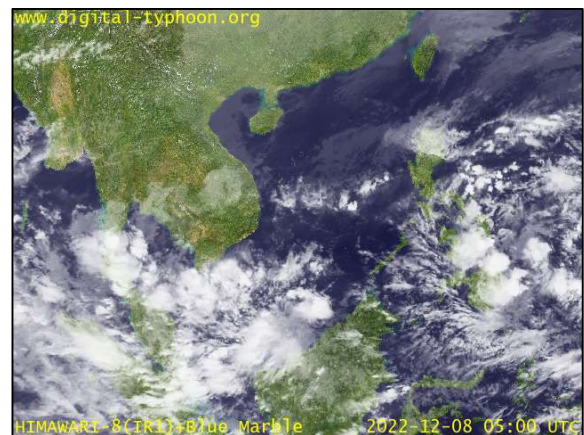
**๑. สถานะอากาศ เวลา ๑๑.๐๐ น. (กรมอุตุนิยมวิทยา)**

พยากรณ์อากาศ ๒๔ ชั่วโมงข้างหน้า หย่อมความกดอากาศต่ำที่ปกคลุมบริเวณชายฝั่งประเทศมาเลเซีย คาดว่าจะเคลื่อนตามแนวร่องมรสุมผ่านประเทศมาเลเซียลงสู่ช่องแคบมะละกาและทะเลอันดามันตอนล่างในช่วงวันที่ ๘-๑๑ ธ.ค. ๒๕๖๕ ประกอบกับมรสุมตะวันออกเฉียงเหนือกำลังปานกลางพัดปกคลุมอ่าวไทยภาคใต้ และทะเลอันดามัน ลักษณะเช่นนี้ทำให้ภาคใต้ตอนล่างมีฝนเพิ่มขึ้นและมีฝนตกหนักถึงหนักมากบางแห่ง

สำหรับบริเวณความกดอากาศสูงหรือมวลอากาศเย็นกำลังปานกลางจากประเทศจีนยังคงปกคลุมประเทศไทยตอนบน และทะเลจีนใต้ ทำให้ประเทศไทยตอนบนมีอากาศเย็นกับมีหมอกในตอนเช้า ในขณะที่ลมตะวันออกเฉียงใต้พัดปกคลุมประเทศไทยตอนบน ทำให้บริเวณดังกล่าวมีฝนเล็กน้อยบางแห่งเกิดขึ้นได้

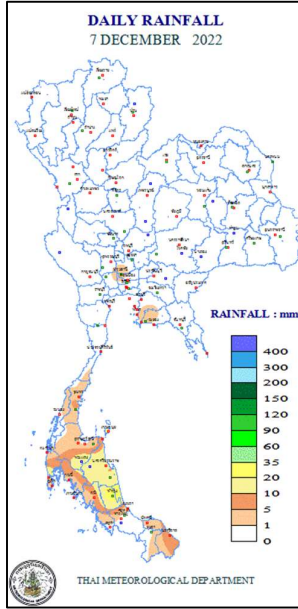


แผนที่อากาศ วันที่ ๘ ธ.ค. ๒๕๖๕ เวลา ๐๗.๐๐ น.



ภาพถ่ายดาวเทียม วันที่ ๘ ธ.ค. ๒๕๖๕ เวลา ๑๒.๐๐ น.

๒. ปริมาณฝนสะสม ณ เวลา ๐๗.๐๐น.(เมื่อวาน) - ๐๗.๐๐ น.(วันนี้) (กรมอุตุนิยมวิทยา)



| จุดตรวจวัด                | ปริมาณฝน (มม.) |
|---------------------------|----------------|
| จ.พัทลุง (สภข.)           | ๓๐.๒           |
| จ.สุราษฎร์ธานี (เกาะสมุย) | ๑๗.๘           |
| จ.ภูเก็ต (ศูนย์ฯ)         | ๑๖.๕           |
| จ.นครศรีธรรมราช (ฉวาง)    | ๑๕.๘           |
| จ.นราธิวาส                | ๘.๐            |
| จ.ชุมพร (สวี สภข.)        | ๖.๖            |
| จ.ระยอง (ห้วยโป่ง สภข.)   | ๕.๔            |

๓. ปริมาณฝนสะสมของพื้นที่ลาดเชิงเขา ๑๒ ชม. ที่ผ่านมา (กรมทรัพยากรน้ำ)

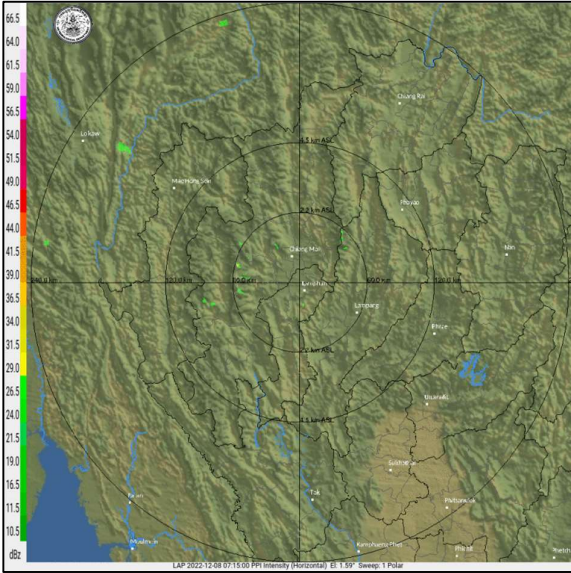
| รหัสสถานี | จุดตรวจวัด   | ปริมาณฝน (มม./๑๒ ชม.) |
|-----------|--|-----------------------|
| STN๑๖๙๐   | บ้านไสยาง ต.เขาเจ็ยก อ.เมืองพัทลุง จ.พัทลุง              | ๖๕.๕                  |
| STN๑๖๐๖   | บ้านควนใหม่ ต.โคกชะงาย อ.เมืองพัทลุง จ.พัทลุง            | ๔๔.๕                  |
| STN๐๗๓๙   | บ้านทอนผักกูด ต.นบพิตำ อ.นบพิตำ จ.นครศรีธรรมราช          | ๔๐.๐                  |
| STN๐๐๘๒   | บ้านนอก ต.กงหรา อ.กงหรา จ.พัทลุง                         | ๓๕.๕                  |
| STN๐๗๔๗   | บ้านท่างาม ต.ท่าจี่ อ.เมืองนครศรีธรรมราช จ.นครศรีธรรมราช | ๓๔.๐                  |
| STN๐๕๗๘   | บ้านห้วยครก ต.ตะแพน อ.ศรีบรรพต จ.พัทลุง                  | ๓๓.๕                  |
| STN๐๒๑๓   | บ้านผิยนบน ต.เทพราช อ.สิชล จ.นครศรีธรรมราช               | ๓๓.๐                  |
| STN๐๗๔๖   | บ้านห้วยหินลับ ต.ทุ่งไเส อ.สิชล จ.นครศรีธรรมราช          | ๓๓.๐                  |
| STN๐๗๔๐   | บ้านนบ ต.กรุงชิง อ.นบพิตำ จ.นครศรีธรรมราช                | ๓๑.๕                  |
| STN๑๖๐๙   | บ้านห้วยไทร ต.ชุมพล อ.ศรีนครินทร์ จ.พัทลุง               | ๓๐.๐                  |

๔. ค่าความชื้นในดิน (กรมทรัพยากรน้ำ/คณะกรรมการแม่น้ำโขง)

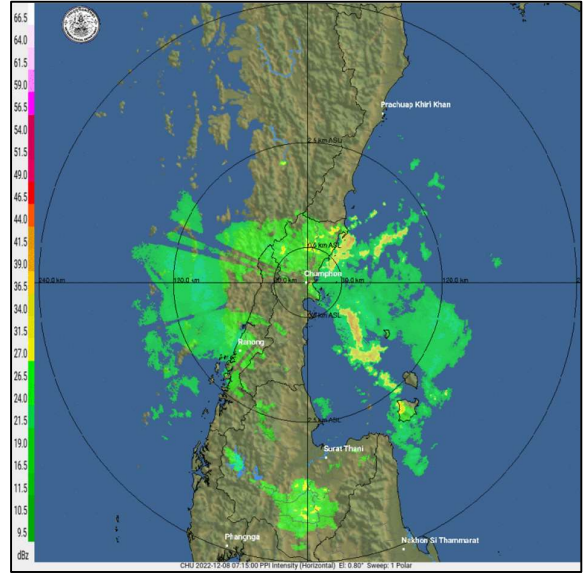
| ภูมิภาค            | ความชื้นในดิน [-] ๑๔ ก.ย. ๖๕ | ความชื้นในดิน [-] ๓ ธ.ค. ๖๕ | แนวโน้ม   |
|--------------------|------------------------------|-----------------------------|-----------|
| เหนือ              | ๔๐-๖๐                        | ๒๐-๔๐                       | ลดลง      |
| กลาง               | ๘๐-๑๐๐                       | ๒๐-๔๐                       | ลดลง      |
| ตะวันออกเฉียงเหนือ | ๔๐-๖๐                        | ๒๐-๔๐                       | ลดลง      |
| ตะวันออก           | ๔๐-๖๐                        | ๔๐-๖๐                       | ทรงตัว    |
| ตะวันตก            | ๒๐-๔๐                        | ๒๐-๔๐                       | ทรงตัว    |
| ใต้                | ๔๐-๖๐                        | ๖๐-๘๐                       | เพิ่มขึ้น |

หมายเหตุ : ความชื้นในดิน ๐ หมายถึง ดินที่แห้งสนิท และ ๑๐๐ หมายถึง ดินที่อิ่มน้ำ

๕. เรดาร์ตรวจอากาศ ณ วันที่ ๘ ธันวาคม ๒๕๖๕ (กรมอุตุนิยมวิทยา)



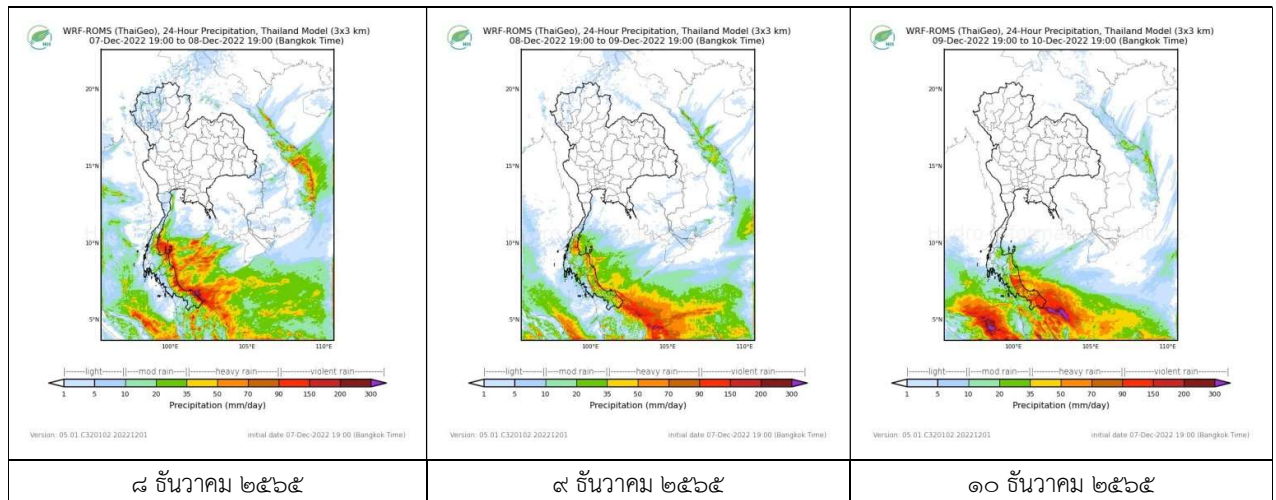
สถานีขอนแก่น เวลา ๑๔.๑๕ น.



สถานีชุมพร เวลา ๑๔.๑๕ น.

จากเรดาร์ตรวจอากาศพบว่ามีกกลุ่มเมฆฝนบริเวณภาคใต้ของประเทศไทย

๖. แผนภาพคาดการณ์ฝนล่วงหน้า ๓ วัน (สถาบันสารสนเทศทรัพยากรน้ำ (องค์การมหาชน))



๗. สถานการณ์น้ำในแหล่งเก็บกักน้ำ ณ วันที่ ๗ ธันวาคม ๒๕๖๕ (กรมชลประทาน กรมทรัพยากรน้ำ และสททช.)

๗.๑ ปริมาณน้ำในอ่างฯ ๕๘,๖๔๓ ล้าน ลบ.ม. คิดเป็นร้อยละ ๘๓ (ปริมาณน้ำใช้การได้ ๓๕,๑๐๖ ล้าน ลบ.ม. คิดเป็นร้อยละ ๗๔) ปริมาณน้ำในอ่างฯ เทียบกับปี ๒๕๖๔ (๕๔,๔๖๙ ล้าน ลบ.ม. คิดเป็นร้อยละ ๗๗) มากกว่าปี ๒๕๖๔ จำนวน ๔,๑๗๔ ล้าน ลบ.ม. ปริมาณน้ำไหลลงอ่างฯ จำนวน ๕๗.๙๕ ลบ.ม. ปริมาณน้ำระบาย จำนวน ๘๙.๖๗ ล้าน ลบ.ม. สามารถรับน้ำได้อีก ๑๒,๓๗๙ ล้าน ลบ.ม.

| อ่างเก็บน้ำ | ความจุที่<br>รณก.<br>(ล้าน ลบ.ม.) | ปริมาตร<br>น้ำในอ่าง               |                         | ปริมาตร<br>น้ำใช้การได้            |                    | ปริมาตร<br>น้ำไหลลงอ่าง           |                                     | ปริมาตร<br>น้ำระบาย               |                                     | ปริมาตร<br>น้ำรับได้<br>อีก<br>(ล้าน ม. <sup>๓</sup> )<br>(ความจุที่ขม-<br>ปริมาณน้ำ<br>ปัจจุบัน) |
|-------------|-----------------------------------|------------------------------------|-------------------------|------------------------------------|--------------------|-----------------------------------|-------------------------------------|-----------------------------------|-------------------------------------|---|
|             |                                   | ปริมาตร<br>(ล้าน ม. <sup>๓</sup> ) | %<br>น้ำ<br>เก็บ<br>กัก | ปริมาตร<br>(ล้าน ม. <sup>๓</sup> ) | %<br>น้ำใช้<br>การ | วันนี้<br>(ล้าน ม. <sup>๓</sup> ) | เมื่อวาน<br>(ล้าน ม. <sup>๓</sup> ) | วันนี้<br>(ล้าน ม. <sup>๓</sup> ) | เมื่อวาน<br>(ล้าน ม. <sup>๓</sup> ) |   |
| ๑.ภูมิพล    | ๑๓,๔๖๒                            | ๑๒,๑๕๖                             | ๙๐                      | ๘,๓๕๖                              | ๘๖                 | ๑๐.๗๕                             | ๗.๘๕                                | ๑๐.๐๐                             | ๑๓.๐๐                               | ๑,๓๐๖   |
| ๒.สิริกิติ์ | ๙,๕๑๐                             | ๖,๗๔๐                              | ๗๑                      | ๓,๘๙๐                              | ๕๘                 | ๔.๗๑                              | ๓.๙๑                                | ๑๔.๙๙                             | ๑๒.๐๐                               | ๒,๗๗๐   |
| ๓.จุฬารัตน์ | ๑๖๔                               | ๑๕๖                                | ๙๕                      | ๑๑๙                                | ๙๓                 | ๐.๒๔                              | ๐.๒๓                                | ๐.๐๐                              | ๐.๐๐                                | ๘   |



|                    |        |        |     |       |     |       |      |       |       |            |
|--------------------|--------|--------|-----|-------|-----|-------|------|-------|-------|------------|
| ๔.อุบลรัตน์        | ๒,๔๓๑  | ๒,๓๑๔  | ๙๖  | ๑,๗๓๓ | ๙๔  | ๐.๗๗  | ๐.๖๔ | ๑๔.๔๕ | ๑๔.๔๘ | ๑๑๗        |
| ๕.ลำปาง            | ๑,๙๘๐  | ๑,๗๖๖  | ๘๙  | ๑,๖๖๖ | ๘๙  | ๐.๐๐  | ๑.๔๓ | ๐.๑๙  | ๐.๑๙  | ๒๑๔        |
| ๖.สิรินธร          | ๑,๙๖๖  | ๑,๗๗๔  | ๘๘  | ๙๐๕   | ๘๐  | ๐.๐๐  | ๐.๘๕ | ๐.๐๐  | ๐.๐๐  | ๑๙๒        |
| ๗.ป่าสักชลสิทธิ์   | ๙๖๐    | ๙๖๗    | ๑๐๑ | ๙๖๔   | ๑๐๑ | ๒.๕๗  | ๑.๕๗ | ๔.๓๓  | ๒.๖๒  | เต็มความจุ |
| ๘.ศรีนครินทร์      | ๑๗,๗๔๕ | ๑๕,๙๓๙ | ๙๐  | ๕,๖๗๔ | ๗๖  | ๗.๙๒  | ๗.๓๙ | ๑๑.๐๔ | ๑๑.๐๐ | ๑,๘๐๖      |
| ๙.วชิราลงกรณ์      | ๘,๘๖๐  | ๖,๐๗๒  | ๖๙  | ๓,๐๖๐ | ๕๒  | ๓.๖๐  | ๐.๔๕ | ๙.๐๙  | ๙.๐๕  | ๒,๗๘๘      |
| ๑๐.ขุนด่านปราการชล | ๒๒๔    | ๒๑๗    | ๙๗  | ๒๑๒   | ๙๗  | ๐.๐๓  | ๐.๐๔ | ๐.๓๗  | ๐.๒๒  | ๗          |
| ๑๑.รัชชประภา       | ๕,๖๓๙  | ๓,๗๘๒  | ๖๗  | ๒,๔๓๑ | ๕๗  | ๕.๒๙  | ๕.๑๕ | ๔.๙๖  | ๔.๘๓  | ๑,๘๕๗      |
| ๑๒.บางกลาง         | ๑,๔๕๔  | ๙๐๒    | ๖๒  | ๖๒๖   | ๕๓  | ๑๓.๙๖ | ๙.๐๒ | ๖.๐๑  | ๖.๐๕  | ๕๕๒        |

๗.๒ อ่างเก็บน้ำขนาดกลาง ๔๓๕ แห่ง มีปริมาณน้ำ ๔,๙๓๔ ล้าน ลบ.ม. (๙๑%) ปริมาณน้ำใช้การ ๔,๕๑๖ ล้าน ลบ.ม. (๙๐%)

๗.๓ แหล่งน้ำในพื้นที่นอกเขตชลประทาน ๑๐๒,๐๙๙ แห่ง มีปริมาณน้ำรวม ๗,๗๒๗ ล้าน ลบ.ม. (๙๑%)

๗.๔ แหล่งน้ำขนาดเล็กนอกเขตชลประทาน ๑๓๘๘ แห่ง ตรวจวัดโดยกรมทรัพยากรน้ำ เริ่มต้นฤดูแล้ง มีปริมาณน้ำ ๒๖๐.๑๐ ล้าน ลบ.ม. (๙๕%) ปริมาณน้ำปัจจุบัน ๒๔๔.๔๐ ล้าน ลบ.ม. (๙๐%)

| ภูมิภาค            | จำนวน (แห่ง) | ปริมาณรวม (ล้าน ลบ.ม.) | ปริมาณน้ำ (ล้าน ลบ.ม.) |          |          |          |          |          |            |        |
|--------------------|--------------|------------------------|------------------------|----------|----------|----------|----------|----------|------------|--------|
|                    |              |                        | เดือน                  |          |          |          |          |          | ปัจจุบัน   |        |
|                    |              |                        | พ.ค. ๖๕                | มิ.ย. ๖๕ | ก.ค. ๖๕  | ส.ค. ๖๕  | ก.ย. ๖๕  | ต.ค. ๖๕  | ๓๐ พ.ย. ๖๕ | ร้อยละ |
| เหนือ              | ๑๗,๒๔๙       | ๑,๑๐๓                  | ๕๔๔.๐๒                 | ๖๐๙.๖๙   | ๕๗๓.๐๖   | ๗๖๔.๙๖   | ๗๙๘.๔๐   | ๙๕๗.๕๕   | ๙๔๖.๒๘     | ๙๖     |
| ตะวันออกเฉียงเหนือ | ๕๔,๕๔๗       | ๓,๕๖๔                  | ๒,๔๗๕.๐๕               | ๒,๘๐๙.๗๔ | ๒,๕๔๓.๙๑ | ๓,๔๕๕.๒๑ | ๓,๕๐๓.๕๒ | ๔,๔๔๑.๕๕ | ๓,๙๓๐.๑๙   | ๙๑     |
| กลาง               | ๑๖,๓๖๗       | ๑,๑๓๗                  | ๙๖๗.๓๘                 | ๙๔๐.๔๕   | ๘๖๗.๕๔   | ๑,๐๙๔.๓๕ | ๑,๐๘๓.๗๑ | ๑,๔๖๘.๓๓ | ๑,๔๙๖.๐๔   | ๙๔     |
| ตะวันออกเฉียง      | ๗,๘๐๔        | ๖๓๕                    | ๖๑๐.๑๕                 | ๕๘๘.๐๙   | ๕๓๔.๒๓   | ๗๗๓.๙๙   | ๗๔๕.๒๑   | ๙๖๑.๓๙   | ๙๙๐.๖๖     | ๙๙     |
| ตะวันตก            | ๒,๕๐๖        | ๗๑๑                    | ๑๔๐.๕๘                 | ๑๓๖.๓๔   | ๑๓๒.๐๓   | ๑๑๖.๔๐   | ๑๑๔.๘๐   | ๑๑๗.๒๑   | ๑๗๓.๕๔     | ๑๐๐    |
| ใต้                | ๓,๖๒๖        | ๑,๓๑๙                  | ๒๗๘.๖๖                 | ๒๖๖.๕๐   | ๒๕๐.๓๐   | ๒๒๖.๓๑   | ๒๑๙.๑๑   | ๒๐๗.๕๘   | ๒๓๕.๖๗     | ๗๐     |
| รวม                | ๑๐๒,๐๙๙.๐๐   | ๘,๔๗๐                  | ๕,๐๑๕.๘๓               | ๕,๓๕๐.๘๐ | ๔,๙๐๑.๐๘ | ๖,๔๓๑.๒๒ | ๖,๔๖๔.๗๖ | ๘,๑๕๓.๖๑ | ๗,๗๗๒.๓๗   | ๙๒     |

๘. สถานการณ์น้ำในประเทศ ณ วันที่ ๕ - ๘ ธันวาคม ๒๕๖๕ (กรมชลประทาน)

| สถานี | แม่น้ำ      | อำเภอ       | จังหวัด       | ระดับตลิ่ง (ม.รทก.) | ระดับน้ำ (ม.รทก.) |        |        |          | แนวโน้ม   | เปรียบเทียบระดับตลิ่ง |
|-------|-------------|-------------|---------------|---------------------|-------------------|--------|--------|----------|-----------|-----------------------|
|       |             |             |               |                     | จันทร์            | อังคาร | พุธ    | พฤหัสบดี |           |                       |
|       |             |             |               |                     | ๕ ธ.ค.            | ๖ ธ.ค. | ๗ ธ.ค. | ๘ ธ.ค.   |           |                       |
| P.๑   | ปิง         | เมือง       | เชียงใหม่     | ๓.๗๐                | ๑.๔๔              | ๑.๔๙   | ๑.๕๗   | ๑.๒๘     | ลดลง      | - ๒.๔๒                |
| W.๑C  | วัง         | เมือง       | ลำปาง         | ๕.๒๐                | -๐.๓๙             | -๐.๓๕  | -๐.๓๔  | -๐.๒๖    | เพิ่มขึ้น | - ๕.๔๖                |
| Y.๑๖  | ยม          | บางระกำ     | พิษณุโลก      | ๗.๓๐                | ๓.๐๖              | ๒.๘๐   | ๒.๔๕   | ๒.๓๘     | ลดลง      | - ๔.๙๒                |
| N.๗A  | น่าน        | เมือง       | พิจิตร        | ๙.๘๗                | ๒.๓๖              | ๒.๒๓   | ๒.๐๗   | ๒.๐๒     | ลดลง      | - ๗.๘๕                |
| C.๒   | เจ้าพระยา   | เมือง       | นครสวรรค์     | ๒๕.๗๐               | ๑๘.๗๙             | ๑๘.๖๒  | ๑๘.๔๗  | ๑๘.๓๔    | ลดลง      | - ๗.๓๖                |
| C.๑๓  | เจ้าพระยา   | สรรพยา      | ชัยนาท        | ๑๖.๓๔               | ๘.๑๘              | ๗.๕๙   | ๗.๒๙   | ๖.๖๗     | ลดลง      | - ๙.๖๗                |
| M.๖A  | มูล         | สตึก        | บุรีรัมย์     | ๗.๙๕                | ๓.๕๗              | ๓.๕๗   | ๓.๕๗   | ๓.๕๘     | เพิ่มขึ้น | - ๔.๓๗                |
| M.๑๙๑ | ลำตะคอง     | เมือง       | นครราชสีมา    | ๓.๕๐                | ๑.๑๓              | ๑.๐๔   | ๑.๑๔   | ๑.๐๒     | ลดลง      | - ๒.๔๘                |
| M.๗   | มูล         | เมือง       | อุบลราชธานี   | ๗.๐๐                | ๔.๔๖              | ๔.๓๘   | ๔.๒๕   | ๔.๐๗     | ลดลง      | - ๒.๙๓                |
| M.๖๙  | ลำเซบก      | ตระการพืชผล | อุบลราชธานี   | ๗.๓๐                | ๕.๕๗              | ๕.๖๒   | ๕.๖๘   | ๕.๗๑     | เพิ่มขึ้น | - ๑.๕๙                |
| X.๖๔  | คลองท่าแซะ  | ท่าแซะ      | ชุมพร         | ๑๗.๑๓               | ๑๐.๒๗             | ๑๗.๓๗  | ๑๖.๘๓  | ๑๕.๐๘    | ลดลง      | - ๒.๐๕                |
| X.๑๔๙ | คลองกลาย    | นบพิตำ      | นครศรีธรรมราช | ๓๓.๙๖               | ๒๙.๓๐             | ๒๘.๓๖  | ๒๘.๑๑  | ๒๗.๙๖    | ลดลง      | - ๖.๐๐                |
| X.๒๗๔ | แม่น้ำโก-ลก | แว้ง        | นราธิวาส      | ๒๓.๕๐               | ๑๙.๑๕             | ๑๘.๘๑  | ๑๘.๙๐  | ๑๘.๗๕    | ลดลง      | - ๔.๗๕                |
| X.๓๗A | แม่น้ำตาปี  | พระแสง      | สุราษฎร์ธานี  | ๑๑.๗๐               | ๘.๗๕              | ๙.๑๗   | ๙.๓๒   | ๙.๓๙     | เพิ่มขึ้น | - ๒.๓๑                |

\*\*\* ยังไม่ได้รับรายงาน

### ๙. สถานการณ์น้ำในพื้นที่ลุ่มน้ำโขง ณ วันที่ ๘ ธันวาคม ๒๕๖๕ (คณะกรรมการแม่น้ำโขง)

| สถานี                    | ระดับ<br>อ้างอิง<br>(ม.รทก.) | ระดับ<br>ตลิ่ง<br>(ม.) | ระดับน้ำ (ม.) |           |           |           |           | เปรียบเทียบ<br>ระดับ<br>ตลิ่ง (ม.) | ผลต่างของระดับน้ำ (ม.) |                   | แนวโน้ม   |
|--------------------------|------------------------------|------------------------|---------------|-----------|-----------|-----------|-----------|------------------------------------|------------------------|-------------------|-----------|
|                          |                              |                        | ๔<br>ธ.ค.     | ๕<br>ธ.ค. | ๖<br>ธ.ค. | ๗<br>ธ.ค. | ๘<br>ธ.ค. |                                    | ๓ วัน<br>ย้อนหลัง      | ๕ วัน<br>ย้อนหลัง |           |
| อ.เชียงแสน จ.เชียงราย    | ๓๕๗.๑๑๐                      | ๑๒.๘๐                  | ๒.๐๙          | ๒.๐๙      | ๒.๐๗      | ๒.๐๐      | ๒.๐๐      | -๑๐.๘                              | -๐.๐๗                  | -๐.๐๙             | ทรงตัว    |
| อ.เชียงคาน จ.เลย         | ๑๙๔.๑๑๘                      | ๑๖.๐๐                  | ๕.๓๖          | ๕.๐๐      | ๔.๗๐      | ๔.๗๓      | ๔.๘๖      | -๑๑.๑๔                             | ๐.๑๖                   | -๐.๕๐             | เพิ่มขึ้น |
| อ.เมือง จ.หนองคาย        | ๑๕๓.๖๔๘                      | ๑๒.๒๐                  | ๒.๔๒          | ๒.๓๐      | ๒.๐๘      | ๑.๘๐      | ๑.๗๑      | -๑๐.๔๙                             | -๐.๓๗                  | -๐.๗๑             | ลดลง      |
| อ.เมือง จ.นครพนม         | ๑๓๒.๖๘๐                      | ๑๒.๐๐                  | ๒.๑๐          | ๒.๐๕      | ๑.๙๓      | ๑.๘๕      | ๑.๘๐      | -๑๐.๒                              | -๐.๑๓                  | -๐.๓๐             | ลดลง      |
| อ.เมือง จ.มุกดาหาร       | ๑๒๔.๒๑๙                      | ๑๒.๕๐                  | ๒.๓๖          | ๒.๓๒      | ๒.๒๕      | ๒.๑๖      | ๒.๑๒      | -๑๐.๓๘                             | -๐.๑๓                  | -๐.๒๔             | ลดลง      |
| อ.โขงเจียม จ.อุบลราชธานี | ๘๙.๐๓๐                       | ๑๔.๕๐                  | ๓.๔๖          | ๓.๔๒      | ๓.๓๔      | ๓.๒๖      | ๓.๒๒      | -๑๑.๒๘                             | -๐.๑๒                  | -๐.๒๔             | ลดลง      |

\*\*\*ไม่มีสถานการณ์

### ๑๐. สถานการณ์เตือนภัย Early Warning ณ วันที่ ๘ ธันวาคม ๒๕๖๕ (กรมทรัพยากรน้ำ)

| การแจ้งเตือน                | สถานี | การแจ้งเตือน | ช่วงเวลา |
|-----------------------------|-------|--------------|----------|
| เตือนสีแดง<br>(อพยพ)        | -     | -            | -        |
| เตือนสีเหลือง<br>(เตือนภัย) | -     | -            | -        |
| เตือนสีเขียว<br>(เฝ้าระวัง) | -     | -            | -        |

\*\*\* ไม่มีสถานการณ์

### ๑๑. พื้นที่ติดตามและเฝ้าระวังสถานการณ์ธรณีพิบัติภัย ณ วันที่ ๘ ธันวาคม ๒๕๖๕ (กรมทรัพยากรธรณี)

เนื่องจากในพื้นที่เสี่ยงภัยดินถล่มมีฝนตกหนักต่อเนื่อง ประกอบกับมีพื้นที่ลาดการณปริมาณน้ำฝนที่อาจก่อให้เกิดดินถล่มล่วงหน้า โดยเฉพาะในบริเวณภาคใต้ จังหวัดชุมพร ระนอง สุราษฎร์ธานี นครศรีธรรมราช พัทลุง สตูล สงขลา ยะลา นราธิวาส ศูนย์ปฏิบัติการธรณีพิบัติภัย จึงได้ทำการเฝ้าระวังและติดตามสถานการณ์ธรณีพิบัติภัยดินถล่มและน้ำป่าไหลหลากเป็นพิเศษ และจะทำการแจ้งอาสาสมัครเครือข่ายในพื้นที่เสี่ยงภัยต่อไป

### ๑๒. เหตุการณ์วิกฤตน้ำปัจจุบัน ณ วันที่ ๘ ธันวาคม ๒๕๖๕ [เวลา ๐๘.๐๐ น. - ๑๕.๐๐ น. (วันนี้)]

ไม่มีสถานการณ์

### ๑๓. สถานการณ์ภาวะน้ำท่วม และสถานการณ์ฝนแล้ง/ฝนทิ้งช่วง ณ วันที่ ๘ ธันวาคม ๒๕๖๕ (ปก.)

#### สถานการณ์อุทกภัย

#### ๑.๑ อุทกภัยภาคใต้

สถานการณ์จากหย่อมความกดอากาศต่ำกำลังแรงปกคลุมทะเลอันดามันตอนล่าง ในขณะที่ร่องมรสุมยังคงพาดผ่านภาคใต้ตอนล่าง ประกอบกับมรสุมตะวันออกเฉียงเหนือกำลังปานกลาง และลมตะวันออกเฉียงใต้พัดปกคลุมอ่าวไทย และภาคใต้ ทำให้ภาคใต้มีฝนตกหนักถึงหนักมากบางแห่ง ส่งผลให้เกิดน้ำท่วมฉับพลัน น้ำป่าไหลหลาก และน้ำล้นตลิ่งในพื้นที่ตั้งแต่วันที่ ๓ - ๘ ธ.ค. ๖๕ จำนวนทั้งสิ้น ๖ จังหวัด (ประจวบคีรีขันธ์ ชุมพร ระนอง นครศรีธรรมราช สุราษฎร์ธานี พัทลุง) ๒๕ อำเภอ ๑๑๐ ตำบล ๖๙๑ หมู่บ้าน บ้านเรือนประชาชนได้รับผลกระทบ ๓๑,๓๕๕ ครัวเรือน ปัจจุบันยังคงมีสถานการณ์

๑ จังหวัด ๒ อำเภอ ๕ ตำบล ๓๗ หมู่บ้าน

#### ๑.๒ อุทกภัย

สถานการณ์จากมรสุมตะวันตกเฉียงใต้พัดปกคลุมทะเลอันดามัน ประเทศไทย และอ่าวไทย ทำให้มีฝนตกหนักถึงหนักมากกับมีลมแรง บริเวณภาคเหนือ ภาคตะวันออกเฉียงเหนือ ภาคกลาง ภาคตะวันออก ภาคใต้ และอ่าวไทยรวมถึงมีการระบายน้ำจากเขื่อนลงแม่น้ำสายหลัก และลำน้ำสาขา ซึ่งส่งผลให้เกิดน้ำท่วมฉับพลัน น้ำป่าไหลหลากน้ำล้นตลิ่งและน้ำท่วมขังตั้งแต่วันที่ ๒๘ ก.ย. ๖๕ ถึงปัจจุบัน จำนวนทั้งสิ้น ๕๙ จังหวัด และปัจจุบันยังคงมีสถานการณ์ ๑ จังหวัด ๒ อำเภอ

๒ ตำบล ๒ หมู่บ้าน

#### ๑๔. ลักษณะอากาศ ๗ วันข้างหน้า (ระหว่างวันที่ ๘ - ๑๔ ธันวาคม ๒๕๖๕)

คาดหมายลักษณะอากาศ ในช่วงวันที่ ๘ - ๑๐ ธันวาคม ๒๕๖๕ บริเวณความกดอากาศสูงหรือมวลอากาศเย็นกำลังปานกลางจากประเทศจีนยังคงปกคลุมประเทศไทยตอนบนและทะเลจีนใต้ ทำให้ภาคเหนือและภาคตะวันออกเฉียงเหนือตอนบนยังคงมีอากาศเย็นกับมีหมอกในตอนเช้า โดยมีฝนเล็กน้อยบางแห่งเกิดขึ้นได้ ส่วนบริเวณภาคใต้ หย่อมความกดอากาศต่ำที่ปกคลุมบริเวณเกาะบอร์เนียวจะเคลื่อนผ่านประเทศมาเลเซียลงสู่ช่องแคบมะละกา และทะเลอันดามันตอนล่าง ประกอบกับร่องมรสุมพาดผ่านภาคใต้ตอนล่าง ลักษณะเช่นนี้ทำให้ภาคใต้มีฝนเพิ่มขึ้น และมีฝนตกหนักถึงหนักมากบางแห่ง ส่วนในช่วงวันที่ ๑๑ - ๑๔ ธันวาคม ๒๕๖๕ บริเวณความกดอากาศสูงหรือมวลอากาศเย็นกำลังค่อนข้างแรงอีกระลอกหนึ่งแผ่เสริมลงมาปกคลุมประเทศไทยตอนบน ลักษณะเช่นนี้ทำให้ประเทศไทยตอนบนอุณหภูมิจะลดลงกับมีลมแรง โดยบริเวณภาคตะวันออกเฉียงเหนือ อุณหภูมิจะลดลงอีก ๓ - ๕ องศาเซลเซียส ส่วนภาคเหนือ ภาคตะวันออก ภาคกลาง รวมทั้งกรุงเทพมหานครและปริมณฑลอุณหภูมิจะลดลงอีก ๒ - ๔ องศาเซลเซียส สำหรับมรสุมตะวันออกเฉียงเหนือกำลังปานกลางและลมตะวันออกเฉียงพัดปกคลุมอ่าวไทยและภาคใต้ ทำให้คลื่นลมบริเวณอ่าวไทยตอนล่างจะมีกำลังแรงขึ้น โดยบริเวณอ่าวไทยตอนล่างมีคลื่นสูงประมาณ ๒ เมตร บริเวณที่มีฝนฟ้าคะนองคลื่นสูงมากกว่า ๒ เมตร ตลอดช่วง

#### ๑๕. ความช่วยเหลือภัยท่วมสะสมของกรมทรัพยากรน้ำ

ความช่วยเหลือในพื้นที่ประสบปัญหาอุทกภัย ตั้งแต่วันที่ ๑ สิงหาคม ๒๕๖๕ - ๖ ธันวาคม ๒๕๖๕

| หน่วยงาน | จังหวัด       | ปริมาณการ<br>สูบน้ำ<br>(ลบ.ม.) | ปริมาณการ<br>แจกจ่ายน้ำ<br>สะอาด<br>(ลิตร) | น้ำดื่ม<br>บรรจุ<br>ขวด<br>(ขวด) | ประโยชน์ที่ได้รับ |         |                       |
|----------|---------------|--------------------------------|--|----------------------------------|-------------------|---------|-----------------------|
|          |               |                                |  |                                  | อุปโภค-บริโภค     |         | พื้นที่เกษตร<br>(ไร่) |
|          |               |                                |  |                                  | ครัวเรือน         | ประชากร |                       |
| สทน.๑    | กำแพงเพชร     | -                              | -  | ๖๐๐                              | ๑๕๐               | ๖๐๐     | -                     |
|          | ลำปาง         | ๑,๗๙๒,๐๐๐                      | ๑๘,๐๐๐                                     | ๓,๖๐๐                            | ๒๕๕               | ๑,๒๕๕   | -                     |
|          | แม่ฮ่องสอน    | -                              | -  | ๑,๓๒๐                            | ๒๕๕               | ๑,๐๗๐   | -                     |
|          | เชียงใหม่     | -                              | -  | ๑,๘๐๐                            | -                 | -       | -                     |
|          | เชียงราย      | -                              | ๓๖,๐๐๐                                     | ๑,๘๐๐                            | ๑๓๐               | ๖๕๐     | -                     |
| สทน.๒    | กรุงเทพมหานคร | ๙,๖๓๙,๐๐๐                      | -  | -                                | -                 | -       | -                     |
|          | ปทุมธานี      | ๑๓,๒๐๔,๘๐๐                     | -  | -                                | ๗,๗๕๐             | ๑๖,๒๐๐  | -                     |
|          | สมุทรปราการ   | ๖๑๐,๔๐๐                        | -  | -                                | -                 | -       | -                     |
|          | นนทบุรี       | ๓๙๐,๔๒๐                        | -  | -                                | ๕๐๐               | ๑,๕๐๐   | -                     |
|          | นครสวรรค์     | ๑,๗๔๒,๓๔๐                      | -  | -                                | ๑,๐๐๐             | ๑๑,๐๐๐  | ๕๑๐                   |
|          | สิงห์บุรี     | ๒,๒๒๘,๕๘๐                      | -  | -                                | ๑๔๐               | ๒๕๐     | -                     |
|          | สระบุรี       | ๙๗๒,๐๐๐                        | -  | -                                | ๓,๙๙๓             | ๗,๘๘๘   | -                     |
|          | อุทัยธานี     | ๑๒๙,๖๐๐                        | -  | -                                | -                 | -       | -                     |
|          | ชัยนาท        | ๒๒๖,๔๔๐                        | -  | -                                | -                 | -       | -                     |
| อ่างทอง  | ๑๔๒,๖๒๐       | -                              | -  | -                                | -                 | -       |                       |
| สทน.๓    | อุดรธานี      | ๑,๓๙๓,๕๐๐                      | -  | -                                | ๒,๑๕๙             | ๕,๕๓๑   | ๑๘๐                   |
|          | เลย           | ๔๐๐,๐๐๐                        | -  | -                                | ๑๐,๓๖๔            | ๒๑,๓๔๓  | -                     |
| สทน.๔    | มหาสารคาม     | ๓๓๖,๔๐๐                        | -  | -                                | ๕๓๕               | ๑,๘๒๙   | -                     |
|          | ขอนแก่น       | ๔,๘๑๐,๘๐๐                      | -  | -                                | ๖,๒๖๕             | ๑๔,๕๕๕  | -                     |
| สทน.๕    | นครราชสีมา    | ๑,๑๓๓,๑๖๐                      | -  | ๖๐๐                              | ๖๐                | ๒๐๐     | -                     |
| สทน.๖    | ปราจีนบุรี    | ๒,๑๑๒,๖๓๔                      | -  | -                                | ๓๕๘               | ๑,๗๓๐   | ๘๐๐                   |
|          | ระยอง         | ๖๖๗,๒๐๐                        | -  | -                                | ๒,๐๐๐             | ๘,๐๐๐   | ๓๐                    |
| สทน.๗    | ราชบุรี       | ๑,๙๒๓,๘๔๐                      | -  | -                                | ๔๒๓               | ๑,๑๘๑   | ๑,๓๕๔                 |
|          | นครปฐม        | ๑,๘๖๓,๐๐๐                      | -  | -                                | ๒,๙๙๓             | ๗,๘๙๐   | ๓,๐๗๐                 |
|          | สุพรรณบุรี    | ๖,๗๒๓,๗๔๐                      | -  | -                                | ๕,๒๐๕             | ๑๕,๔๘๘  | ๒๕,๗๕๐                |
| สทน.๘    | สงขลา         | ๓๖,๑๒๖                         | -  | -                                | ๘๖๐               | ๒,๔๗๖   | ๒๐๐                   |

|        |             |            |        |        |        |         |        |
|--------|-------------|------------|--------|--------|--------|---------|--------|
|        | พัสดุ       | ๓,๒๔๐      | -      | -      | ๖๖๒    | ๑,๔๓๙   | -      |
| สทท.๙  | อุดรดิตถ์   | -          | -      | ๕๐๐    | -      | -       | -      |
|        | น่าน        | -          | -      | ๒,๐๐๐  | -      | -       | -      |
|        | แพร่        | -          | -      | ๕๐๐    | ๖๑     | ๒๔๔     | -      |
|        | พิษณุโลก    | ๑,๒๓๕,๕๐๔  | -      | ๕๐๐    | ๑,๓๓๑  | ๕,๑๔๐   | ๒,๒๐๐  |
|        | สุโขทัย     | ๔๔,๑๖๐     | -      | -      | ๕๑๓    | ๑,๖๓๐   | -      |
| สทท.๑๑ | อุบลราชธานี | ๓,๐๑๘,๒๕๐  | -      | ๒๗๖    | ๖๙๖    | ๓,๖๓๕   | ๕๐     |
|        | ๓๓ จังหวัด  | ๕๖,๗๗๙,๗๕๔ | ๕๔,๐๐๐ | ๑๓,๔๙๖ | ๔๘,๖๙๘ | ๑๓๒,๗๒๔ | ๓๔,๑๔๔ |

จึงเรียนมาเพื่อโปรดทราบ

นายภาดล ถาวรฤชรัตน์  
อธิบดีกรมทรัพยากรน้ำ  
ประธานคณะทำงานศูนย์ปฏิบัติการ  
ทรัพยากรธรรมชาติและสิ่งแวดล้อม (ด้านทรัพยากรน้ำ)